

4. Ершов М. В. Валютно-финансовые механизмы в современном мире. Кризисный опыт конца 90-х [Текст] / М. В. Ершов. – М. : Экономика, 2000. – 319 с.
5. IMF World Economic Outlook (WEO) – Housing and the Business Cycle, April 2008 [E. r.]. – A. m. : http://www.imf.org/external/pubs/ft/weo/2008/01/weodata/WEO_Apr2008all.xls
6. GDP in the OECD area stabilised in the second quarter of 2009 [E. r.]. – A. m. : http://www.oecd.org/document/12/0,3343,en_2649_33715_43508876_1_1_1_1,00/43514819.pdf
7. Основные макроэкономические показатели стран СНГ [Электронный ресурс]. – Режим доступа : <http://www.cisstat.com/rus/macro0.htm>



УДК 339.543(438)

І. Г. Бережнюк, кандидат технічних наук, доцент,
проректор з науково-педагогічної роботи та митної
підготовки Академії митної служби України

РЕФОРМУВАННЯ МИТНОЇ СИСТЕМИ ПОЛЬЩІ

У статті проаналізовано етапи обумовленого європейською інтеграцією реформування та сучасну структуру митної служби Польщі.

В статтє проанализированы этапы реформирования, обусловленного европейской интеграцией, и современная структура таможенной службы Польши.

In the article are analyse the stages conditioned European integration of reformation and modern structure of custom service of Poland.

Ключові слова. Експорт українських товарів, взаємна торгівля, сальдо торговельного балансу, спрощення організаційної структури, європейська інтеграція Польщі.

Вступ. Республіка Польща – найбільший торговельний партнер України серед країн Центральної та Східної Європи. Польща займає четверте місце серед країн – партнерів України за обсягами експорту українських товарів до неї (3,5 % загального експорту України) і п'яте місце за обсягами імпорту польської продукції до України (5,0 %).

Як показують результати проведеного нами аналізу (рис. 1), протягом 1999–2007 рр. експорт українських товарів та послуг до РП зріс у 5,1 раза (з 339 до 1741 млн дол. США), імпорт – більш ніж в 11 разів – з 271 до 3065 млн дол. США, з них 95 % зовнішнього торговельного обігу припадало на товари і 5 % – на послуги. За даними Державного комітету статистики України, у 2008 р. обсяги взаємної торгівлі товарами становили 618,5 млн дол. США, імпорт в Україну – 4280,3 млн дол. США та експорт у РП – 2338,2 млн дол. США. При зростанні обсягів імпорту товарів з Польщі в Україну на 46,6 %, порівняно з 2007 р., обсяги експорту товарів з України збільшилися на 42,8 %. Від'ємне для України сальдо торговельного балансу в 2008 р. становило 1942,0 млн дол. США. Україна для Польщі є другим за обсягом ринком збуту польських товарів серед країн Центральної та Східної Європи (після Чехії) та посідає за цим показником 11-те місце серед країн світу [1]. Однак Україна експортує до Польщі в основному товари з низьким вмістом доданої вартості (сировина, енергоносії, металопродукція тощо), на які припадає 93 % українського експорту. Середня вартість однієї тонни експортованих до Польщі товарів становить 190 дол. США, а імпортованих – 930 дол. США.

© І. Г. Бережнюк, 2009

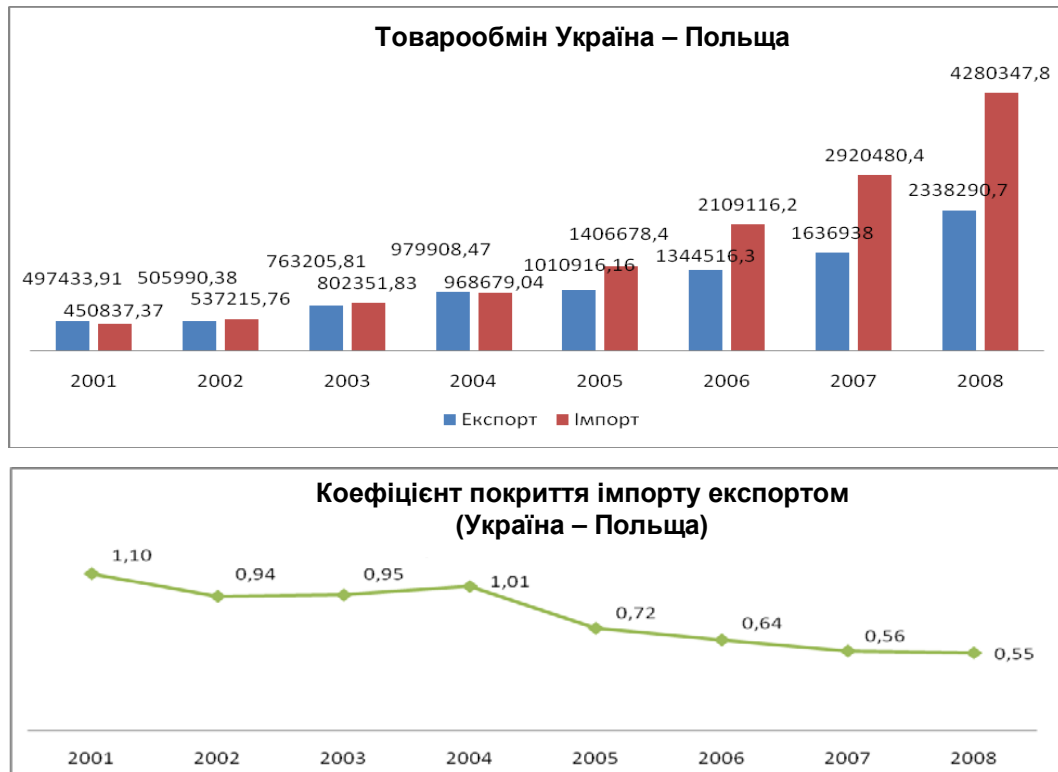


Рис. 1. Основні показники торгівлі України і Польщі (тис. дол. США)

В умовах інтенсифікації зовнішньоекономічних зв'язків та інтеграційних прагнень України надзвичайно актуальним є вивчення досвіду Польщі в реформуванні митної системи.

Постановка завдання. Дослідження інтеграційно обумовлених етапів і наслідків реформування митної системи Польщі.

Результати дослідження. Особливості структури сучасної митної служби пов'язані з європейським будівництвом. Після вступу Польщі до ЄС відбулася передача на рівень національної компетенції в справі митної політики. Відтак зник її національний характер, і було створено реформовану державну митну систему. Йдеться насамперед про інституціональну сферу, функціонування якої належить виключно до компетенції держав-членів [2].

Протягом найближчих років напрямок змін у митній політиці Польщі визначався пристосуванням до принципу вільного та необмеженого товарообміну в Євросоюзі, що є однією з підстав його існування. Основою вільного товарообміну виступають три найголовніші елементи [3]:

- елімінація тарифного бар'єра (утворення митного союзу між країнами-членами);
- елімінація фіскального обмеження;
- елімінація позатарифного обмеження (кількісного та якісного).

Рамковим документом, який регулював процес інтеграції Польщі до ЄС, була Угода про асоціацію (Європейська угода), де зазначалася можливість повноправного членства за умови виконання поставлених вимог. Особлива цінність Угоди полягала в такому:

1) проведення політичного діалогу, насамперед через інституційний механізм, рішення в межах якого обов'язкові для виконання;

2) створення асиметричної зони вільної торгівлі із чіткими часовими рамками відкриття ринків та адаптації їх функціонування до умов ЄС;

3) необхідність адаптації польського законодавства до норм і стандартів ЄС [4].

Від часу підписання Об'єднавчої угоди Польщі з Євросоюзом 16 грудня 1991 р. польська митна політика формулюється згідно з цією угодою. Після приєднання польська (у значенні національна) митна політика перестала існувати. Це пов'язано з відмовою Польщі від права до незалежного встановлення митних ставок в оборотах з іншими країнами, а також приєднання до спільної митної зони.

Польща пристосувала тарифні бар'єри в товарному обороті з Євросоюзом (за винятком сільськогосподарських товарів). У митній сфері найголовнішим було скасування нетарифного обмеження (уніфікація процесу сертифікації, стандартизації, а також процедурних оплат за виконання митної діяльності) [5].

До 1 січня 2000 р. Польща, як член СОТ, знизила на 40 % мито на промислові продукти і на 36 % – на харчові. Припинено також уведення нових позатарифних обмежень, а після заміни на митний еквівалент скасовано фіскальні обмеження.

У процесі інтеграції митної політики Польщі до ЄС науковці виділяють три етапи:

- перший: з моменту підписання Європейської угоди до відкриття партнерських переговорів щодо Митного союзу (1991–1999);
- другий: від початку цих переговорів до їх закриття в березні 2001 р. (1999–2001);
- третій: 2001–2004 рр., закінчено переговори в митній сфері, відбувся референдум про вступ [6].

Уряд працював у напрямку розвитку зв'язків зі світовою економікою і впровадив ліберальну митно-торговельну політику. На першому етапі трансформації Польща мала справу з шоковою опцією відкриття ринку. Завдяки таким реформам Польща стала країною з найкращою відкритою економікою для імпорту у світі, до того ж не тільки відкритою для співпраці із закордоном, але також країною, пристосованою до інтеграції з ЄС, в економіці якого важливу роль відіграє ефективна митна система.

Основна функція митної служби Польщі – фіскальна.

Загалом, митна служба Польщі здійснює регулювання у сфері:

- заходів державної митної політики щодо регулювання цілей та обсягів міжнародної торгівлі (моніторинг виконання митних квот тощо);
- дотримання національних і міжнародних митних правил щодо заборони обмежень у міжнародній торгівлі, підписаних Польщею двосторонніх та багатосторонніх угод з питань митної справи;
- контролю за іноземною валютою [7].

Управлінські проблеми митної служби Польщі щодо реалізації нових завдань в умовах вступу до ЄС слід розглядати в межах основних аспектів:

- зміни компетенції митної служби;
- організаційна структура митної адміністрації;
- кадрові питання;
- пристосування до сучасних інформаційних систем [8].

Зміни компетенції митної служби щодо реалізації нових завдань нерозривно пов'язано з 1997 р., коли прийнято новий Митний кодекс. Одна з найважливіших передумов появи цього Кодексу – це приготування Польщі до вступу в ЄС.

В Європейській угоді, що склалася між Республікою Польща і країнами – членами ЄС, сторонами встановлено, що для економічної інтеграції Польщі у Співтовариство необхідно наблизити законодавство Польщі до існуючого законодавства Співтовариства. Основою впровадження 1 січня 1998 р. Митного кодексу був Митний кодекс ЄС, а також практичні поради

до нього, з урахуванням певної специфіки економічних умов Польщі. Треба було взяти до уваги швидку зміну ситуації в торговому обороті Польщі з третіми країнами.

Під час запровадження Митний кодекс уміщував 81 повноваження щодо видання виконавчих актів, але після численних змін їх було вже 100. Митний кодекс містив нові правила регулювання, які мали бути впроваджені до кінця 1997 р. У новій редакції встановлювалися правила, які, з одного боку, спрощували митні процедури, а з іншого – зобов'язували ефективніше проводити контроль над товарообігом у ЗЕД. Це дозволило зберегти рівновагу між спрощеннями митних процедур і контрольними функціями митної адміністрації.

У жовтні 1999 р. уряд Польщі прийняв митну стратегію. Подальшого успіху досягнуто під час адаптації до Митного кодексу Співтовариства та імплементаційних положень. У 2001 р. гармонізація майже завершилася завдяки прийняттю змін до польського Митного кодексу, який набув чинності в липні 2002 р. Того ж 2002 р. прийнято та імплементовано зміни до указу про спрощені процедури, а також прийнято закони, які запровадили юридичну основу для фундаментальної реструктуризації митної служби. У результаті Центральне митне управління та Генеральну інспекцію митниці було скасовано. Митна адміністрація Польщі стала менш централізованою. Реформовані митні палати на регіональному рівні прийняли відповідальність за всі завдання стосовно індивідуальних справ, а законодавчі, стратегічні та координаційні обов'язки належать новоствореній митній службі в межах Міністерства фінансів. У 2002 р. набули чинності зміни до Акта про митну службу щодо розслідування і контрольних повноважень митних офіцерів [9].

Нині Митний кодекс Польщі вже недійсний. Він втратив чинність з 30 квітня 2004 р., а вже наступного дня набув чинності Митний кодекс Євросоюзу, норми якого безпосередньо діють у Польщі.

Слід зауважити, що митні правила, які діяли в Польщі до 1 травня 2004 р., повністю гармонізовані з митними правилами Євроспільноти. Більш ніж шестирічний період застосування цих правил підготував митну службу до безпосереднього застосування митного права ЄС.

Протягом 2002–2004 рр. відбувались великі зміни в організації та компетенції митної адміністрації. З 1 вересня 2003 р. набув чинності закон від 27 червня 2003 р. “Про утворення Воеводських Колегій Казначейства”, а також закон про зміну деяких законів, що регулювали завдання і функції державних органів та організацію структурних одиниць, які підпорядковувались Міністерству фінансів. Цей закон надзвичайно важливий для всієї митної служби, він вирішальним чином окреслив її майбутнє, був третім і останнім елементом перебудови фіскального апарату, до якого, крім податкової адміністрації та держказначейства, належить і митна служба.

Усі етапи перебудови митної служби значно відрізнялись між собою характером змін.

Перший етап полягав у ліквідації урядової адміністрації – голови Головного митного управління і відділу, який його обслуговував. У результаті цієї зміни зміцнилися позиції регіональних митних адміністрацій, які отримали нові завдання і функції, зокрема право на провадження справ, пов'язаних з порушенням митних правил. Завершення децентралізації управління було неможливе без нового територіального органу митної адміністрації, в тому числі начальника митного управління. Ці територіальні органи виникли на базі 17 митниць і відділів, які входили до їх складу. З метою наближення митної номенклатури до податкової на базі 17 митних управлінь додатково створено 17 митниць.

Другий етап перебудови митної служби призвів до ліквідації посади головного митного інспектора. У зв'язку з цим ліквідовано Генеральний митний інспекторат, а також його територіальні відділення, наприклад регіональні митні інспекторати. У результаті під ліквідацію підпала ціла митна інспекція.

На третьому етапі ліквідаційні реформи не оминули жодного управління, а натомість не було створено жодного нового управління.

Значних змін зазнали завдання і функції митної служби (рис. 2), що відобразилося на організаційній структурі (рис. 3).

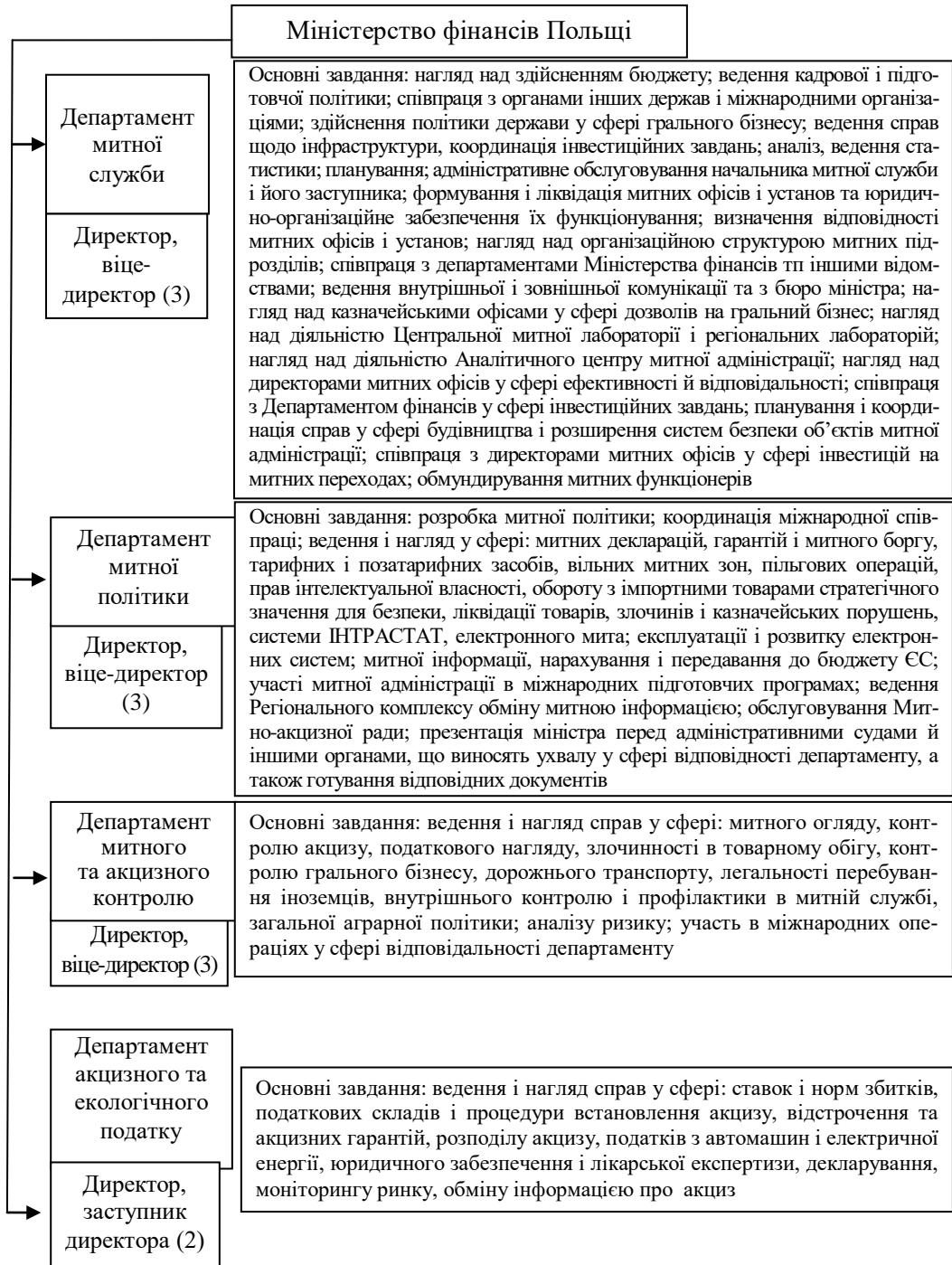


Рис. 2. Організаційна структура і повноваження центрального відомства митної служби Польщі

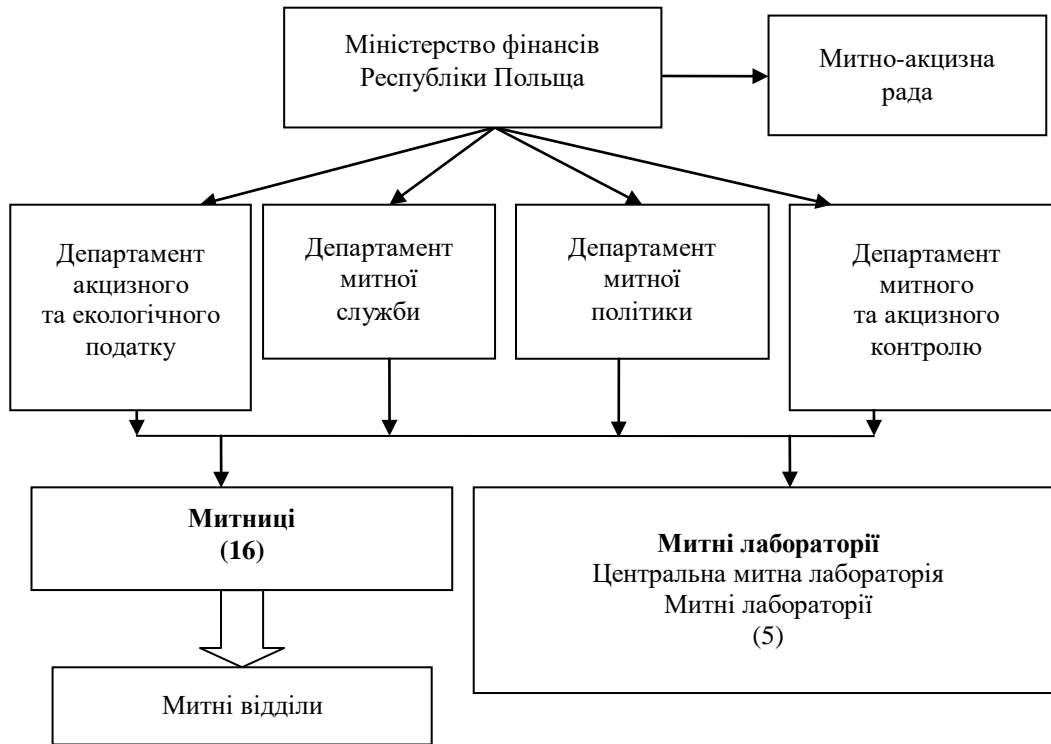


Рис. 3. Організаційна структура митної системи Польщі

Із квітня 2003 р. на офіційному сайті митної служби Польщі [8] опубліковано зміни у структурі митної служби на рівні митниць, управлінь і митних відділів.

До найважливіших нових завдань митної служби належали:

- надання начальникові митного управління і директорові митниці статусу податкових органів у сфері справляння акцизного збору як при імпорті товарів, так і при стягненні акцизу з національних товарів;
- надання керівникові митного управління і митниці статусу податкових органів у сфері справляння імпортного мита;
- надання директорові митниці повноважень виконавчого органу (за винятком нерухомості);
- контроль за легальністю працевлаштування, а також проживання іноземців має характер охорони конкуренції на місцевому ринку праці з огляду на рівень безробіття.

З 1 травня 2004 р. митна служба отримала нові завдання, що виникли зі вступом Польщі до ЄС. До них належать:

- охорона зовнішніх кордонів ЄС на східному й північному напрямках, а також у морських та аеропортах;
- співпраця в реалізації спільної земельної політики означає систему доплат, що стосується вивезення сільськогосподарської продукції;
- завдання, пов'язані із впровадженням інформаційної бази даних зовнішньоторгівельного обігу, включаючи товарообіг з країнами ЄС (INTRASAT).

Слід зауважити, що польська митна служба приносить близько 41 % доходів до місцевих бюджетів. Це доходи від збирання акцизу з імпортованих і внутрішніх товарів, імпортованого мита. До бюджету ЄС перераховується 75 % імпортованих податків.

Нині діє чотирирівнева система управління митною системою з чітким розподілом компетенції.

До компетенції міністра фінансів у сфері митної справи входять такі функції:

1. Контроль за справами, які належать до компетенції митних органів.
2. Контроль за виконанням бюджетних завдань митними органами.
3. Формування кадрової та освітньої політики митних органів.

До завдань митної служби Республіки Польща належить реалізація державної митної політики, а також виконання інших завдань, а саме:

1. Контроль за дотриманням митного права, а також інших нормативних документів, пов'язаних з переміщенням товарів через кордон.
2. Справляння митних зборів та інших платежів, пов'язаних із переміщенням товарів.
3. Податковий контроль, стягнення акцизного податку.
4. Співпраця в реалізації спільної європейської політики.
5. Ведення статистики внутрішнього товарообігу між країнами – членами ЄС (INTRASAT).

6. Запобігання незаконному вивезенню культурних цінностей.
7. Контроль за легальністю працевлаштування іноземців.
8. Співпраця з митними органами інших країн ЄС та міжнародними організаціями.

До завдань директора митниці належить:

1. Реалізація державної митної політики.
2. Здійснення контролю за діяльністю начальників митних відділів.
3. Прийняття рішень у другій інстанції у справах, перша інстанція – начальники митних відділів.
4. Реалізація кадрової політики і підвищення кваліфікації в структурних підрозділах митниці.
5. Виконання інших завдань, закріплених статутом митниці.

До завдань начальника митного відділу входять:

1. Контроль за справлянням митних платежів.
2. Контроль за справлянням акцизного податку.
3. Контроль за справлянням митних зборів і платежів з імпортованих товарів.
4. Контроль за здійсненням митного контролю та митного огляду.
5. Здійснення податкового нагляду.
6. Здійснення інших функцій, перелічених в окремих правилах.

Говорячи про завдання митної служби, не можна забувати про незвичну функцію контролю за охороною інтересів Польщі і ЄС. Митна служба може здійснювати контрольні функції самостійно або у співпраці, провадити правоохоронну діяльність з метою запобігання митній контрабанді та податковим порушенням, а також порушенням, що посягають на фінансові, економічні або суспільні інтереси Польщі і ЄС. Ця діяльність має бути обґрунтована аналізом ризику так, щоб сили концентрувалися на фактичних загрозах, а не на тотальному або хаотичному контролі. Контроль, який здійснюється митною службою, має бути сконцентровано на фіскальній функції служби. Також зросли завдання митної служби щодо стягнення акцизного збору і контролю за легальним працевлаштуванням і перебуванням іноземців. Ліквідація кордонів на заході й півдні держави змінила

засади статистичного контролю в пунктах пропуску. З цією метою на митницях створено так звані мобільні групи.

Також закінчено розбудову системи управління ризиками в митній службі, особливо важливий розвиток аналізу ризиків, який є основою ефективної діяльності митної служби. Розвиток інформаційних систем та обмін інформацією перед прибуттям товару зробили можливим ефективний аналіз ризиків і полегшили розпізнавання легального товарообігу, який здійснюється суб'єктами підприємницької діяльності, і товарообігу, який може нести небезпеку або загрожувати безпеці. Інформація, що аналізується перед прибуттям і контролем товару, дозволяє краще розпізнавати можливі загрози і приймати рішення про збільшення або зменшення кількості митних процедур, що призводить до економії коштів і часу оформлення товару.

Важливим аспектом при виконанні контрольної функції є відповідне оснащення митниць для проведення митного контролю. Разом із центрами Співтовариства закуплено 145 різноманітних засобів митного контролю на суму понад 14,5 млн злотих.

Митні органи отримали право організовувати й реалізувати оперативно-пошукову діяльність, пов'язану з:

- отриманням, нагромадженням, обробкою і перевіркою інформації, що стосується зовнішньоторговельного товарообігу;
- можливістю секретного спостереження;
- використанням допомоги осіб, не задіяних у митній службі, а також правом на застосування засобів безпосереднього примусу у формі застосування фізичної сили та індивідуальних технічних і хімічних засобів або засобів, призначених для обеззброєння і конвоювання осіб.

У Міністерстві фінансів, у співпраці з директорами митниць, опрацьовано модель структури митної служби, в якій затверджено, що від 1 травня 2004 р. відбудеться виокремлення з попередньої структури митного управління одиниці у вигляді митного відділу (до того часу відділ прийняття митних рішень).

Отже, зовнішньоторговельний товарообіг мав обслуговувати виключно митний відділ, у розпорядженні якого є відповідне кадрове й технічне забезпечення. Митні управління стали адміністративними одиницями першої інстанції, до завдань яких належить, зокрема, провадження у справах про порушення митних правил, сплата акцизного збору, якісний податковий контроль, а також внутрішній контроль. Одночасно з цим директори митниць мусили внести пропозиції щодо структури митної адміністрації. Всі зауваження й аргументи місцевих підприємців, територіальних органів самоврядування, а також профспілкових комітетів, які беруть участь у митному оформленні, проаналізовано під час розробки правових актів, які стосувалися організаційної структури митної служби.

Після вступу Польщі до ЄС функціонують 14 митниць, 52 митних управління і 175 митних відділів (з них 55 прикордонних). До 30 квітня 2004 р. діяли 14 митниць, 67 митних управлінь і 277 митних відділів (з них 135 прикордонних). Це означає, що після вступу до ЄС ліквідовано 12 митних управлінь і 102 митних відділи (з них 80 прикордонних). Кількість митниць не змінилась.

Реорганізація митної служби проводилась у 2004–2005 рр. у зв'язку із вступом Польщі до ЄС. Але зміни в товарообороті потребують раціоналізації розміщення структурних одиниць митної служби.

Організаційно-структурні зміни полягали у зменшенні кількості митних управлінь і митних відділів, що призвело до змін у штатному складі митних постів. Наслідком ліквідації

митних кордонів між Польщею і ЄС була ліквідація митних постів на заході й півдні Польщі. На інших митних постах, розташованих на цій ділянці кордону, постала необхідність скорочення штату працівників. Унаслідок цього на митницях, які до того часу обслуговували митний кордон з ЄС, виник надлишок кадрів, якому треба було знайти іншу роботу.

Водночас забезпечення зовнішніх кордонів ЄС з Росією, Білоруссю та Україною зумовлювало необхідність збільшення штату працівників митних постів, розташованих на східному і північному кордоні країни, де вже існували кадрові проблеми, пов'язані зі значною розбудовою інфраструктури на цій ділянці кордону. Відбулася значна ротація кадрів із західних і південних митниць до східних і північних. Посадові особи ліквідованих або реорганізованих митних органів були сконцентровані для утворення нових структурних одиниць, а також для забезпечення кадрових потреб у реалізації нових завдань митної служби. Згідно з планом ротації посадові особи розподілялись між окремими митницями. При цьому слід зазначити, що ротація була не одноразовою акцією, а довготривалим процесом, який складався поетапно таким чином, щоб прийняті рішення відповідали потребам окремих структурних підрозділів.

На першому етапі відбувалося переміщення кадрів для забезпечення пропускної спроможності прикордонних переходів з одночасним збереженням високої ефективності митного контролю. На другому етапі здійснювались переміщення кадрів для забезпечення додаткових потреб митниць у межах всієї країни з метою ефективної реалізації попередніх і нових завдань митної служби. Перший етап тривав до початку 2003 р. і полягав у таких діях:

- переміщення кадрів, звільнених у результаті ротації кадрів;
- звільнення кадрів за власним бажанням;
- звільнення осіб зі служби.

З 2003 р. до кінця квітня 2004 р. до митниць, розташованих на східному кордоні, переведено:

- 464 посадові особи, звільнені в результаті ротації кадрів, у тому числі: 2003 р. – 183 особи, 2004 р. – 281 особа;
- 90 посадових осіб митних органів на звільнені місця, в тому числі: 2003 р. – 45 посадових осіб, 2004 р. – 45 посадових осіб;
- 174 особи звільнено зі служби у 2003 р. у зв'язку з ліквідацією митниць у Чешині, Новому Таргу і в аеропорту Варшави.

З метою забезпечення на 1 травня 2004 р. зовнішнього кордону ЄС прийнято рішення про тимчасове переміщення посадових осіб митних органів для несення служби на східному кордоні із 26 квітня до 15 серпня 2004 р. Крім того, здійснено переміщення посадових осіб на постійні місця, видано 320 рішень про переміщення посадових осіб на постійні й тимчасові посади.

Для забезпечення кадрових потреб митниць на зовнішніх кордонах ЄС здійснено другий етап тимчасових призначень на термін від 16 серпня до 22 грудня 2004 р. Було переміщено 265 посадових осіб. Але на їх місця призначено 137 нових осіб з 1 травня 2004 р. Другий етап тривав до кінця 2004 р.

Польська митна адміністрація здійснювала значні інвестиції в інформаційну інфраструктуру, приводячи свою діяльність до стандартів ЄС. Польська інформаційна система належить до найсучасніших у Європі та забезпечує всі необхідні технічні можливості для електронного митного оформлення. Інформаційне середовище митної служби потребує постійного розвитку інструментів та інформаційних технік для виконання її завдань. Це має бути основою скорочення бюрократії, спрощення обслуговування і впровадження точнішого аналізу ризиків

для контролю товарообігу в ЗЕД і підакцизних товарів. Стандартним є електронне митне оформлення, а наступним кроком має бути запровадження електронного способу комунікації з митною службою. Проблема розвитку інформаційної інфраструктури – відсутність спільних вимог ЄС щодо формату даних. З цієї ж причини ускладнено електронну комунікацію між митними службами, що ускладнює моніторинг товарообігу в кількох країнах – членах ЄС, коли товар потрапив в обіг в одній країні, а транспортується до іншої. Для цього слід розробити інтегровану інформаційну систему.

У зв'язку зі вступом Польщі до ЄС, а потім до митного союзу в митній адміністрації запроваджено інформаційну систему, яка вдосконалила обслуговування підприємців і самої митної адміністрації та мала слугувати засобом обміну даними з митною системою Європейської комісії та інших країн-членів.

Висновок. Таким чином, митна адміністрація Польщі готувалася до виконання нових завдань в ЄС декілька років. Цей процес ретельно планувався. Для його реалізації залучалися фахівці з багатьох галузей, запозичувався іноземний досвід, велася інноваційна політика. Все це зумовило значні капіталовкладення. Але навіть після офіційного вступу Польщі до Європейського Співтовариства продовжилася реорганізація митної служби з метою її пристосування до нових вимог і змін в економіці.

Вступ Польщі до Співтовариства був і залишається великим викликом для всієї публічної влади, включаючи митну службу. Усунення митних кордонів між Польщею та іншими державами ЄС стало причиною зменшення надходжень митних платежів, але інтеграція до Співтовариства призвела до спрощення і збільшення товарообігу.

Основними тенденціями реформування митної системи можна назвати спрощення організаційної структури та зменшення кількості структурних підрозділів при одночасному розширенні функцій і завдань, чіткий розподіл повноважень і відповідальності між управлінськими рівнями, значне скорочення кількості митників.

Використання позитивного досвіду реформування митної сфери Польщі дасть можливість Україні більш швидко, якісно та ефективно здійснити євроінтеграційний процес.

Література

1. <http://www.mfa.gov.ua/poland/>
2. Gerard Mosiej. Polityka Celna Polski w okresie transformacji systemowej [Text] / Gerard Mosiej. – Toruń : Wydawnictwo Adam Marszałek, 2004. – S. 344.
3. Por. S. Wellisz. Wolny handel czy ochrona rynku krajowego [Text] / Por. S. Wellisz. – Warszawa : CASE, 1994. – S. 6.
4. Сідлецька Н. П. Митна політика Польщі в період системного реформування [Текст] / Н. П. Сідлецька // Вісник Академії митної служби України. – 2008. – № 1. – С. 11–17.
5. Звернення Комісії до Європейського Парламенту та Ради: стратегія розширення та головні виклики 2006–2007 [Текст]. – СОМ (2006) 649, Брюссель 8.11.2006.
6. Басараб М. Б. Досвід європейської інтеграції Польщі: перспективи для України [Текст] / М. Б. Басараб / Національний інститут проблем міжнародної безпеки Ради національної безпеки та оборони України. – К., 2004. – 18 с.
7. Мароха В. Митне регулювання в ЄС та в Україні: порівняльно-правове дослідження [Текст] : науково-практичний посібник / В. Мароха, Н. Олійник, О. Омельченко. – К. : Ніко-Принт, 2005. – С. 459.
8. <http://www.mf.gov.pl>
9. http://europa.eu.int/eur-lex/lex/en/editorial/legal_notice.htm

