

УДК 338.439.4 : 637.1 (477.46)

СТАН МОЛОЧНОГО СКОТАРСТВА ТА ОСНОВНІ ТЕНДЕНЦІЇ РОЗВИТКУ ВИРОБНИЦТВА МОЛОКА У ЧЕРКАСЬКІЙ ОБЛАСТІ

В.М. Яценко, доктор економічних наук, професор

А.О. Яковлєва, аспірант

Черкаський державний технологічний університет

У статті розглянуто кількісні й структурні зміни у молочному скотарстві Черкаської області. Проаналізовано основні фактори, які впливають на зміну обсягів виробництва молока.

Ключові слова: ефективність виробництва, організаційно-правова форма господарства, концентрація поголів'я, продуктивність, кормова база, технічна переозброєність.

Підвищення ефективності виробництва молока і молочної продукції є необхідною умовою у вирішенні найважливіших питань вітчизняної економіки, а саме: забезпечення продовольчої безпеки країни, досягнення оптимальних норм харчування населення, сприяння експортно-орієнтованому виробництву.

З переходом до ринкових відносин змінилися економічні умови господарювання сільськогосподарських товаровиробників, більшість з яких не в змозі забезпечити прибутковість виробництва не тільки для розширеного, а й, навіть, простого відтворення основних засобів процесу виробництва. Результатом низького рівня ефективності виробництва й конкурентоспроможності молока в господарствах різних форм господарювання країни, і зокрема в Черкаській області, стало падіння обсягів виробництва молока, що відбилося на рівні споживання кінцевої молочної продукції.

Вивченню питань ефективності виробництва молока і молочної продукції в Україні присвячено багато праць провідних учених економістів-аграрників, серед яких В.Г. Андрійчук, В.Я. Амбросов, П.С. Березівський, С.В. Васильчак, П.М. Макаренко, В.Я. Месель-Веселяк, Т.Л. Мостенська, М.К. Пархомець, П.Т. Саблук, О.М. Шпичак, В.М. Яценко та інші. Однак залишається не вирішеною низка питань щодо підвищення ефективності виробництва молока у gospodar-

ствах різних організаційно-правових форм, що потребує подальших досліджень.

У молочному скотарстві Черкаської області, як і в країні у цілому, мають місце структурні зрушення, які викликані процесами самоорганізації агропромислової системи, що знайшло відображення у скороченні сільськогосподарських підприємств за період 2007–2010р.р. на 17%.

Скорочення кількості підприємств пов'язане з процесами концентрації виробництва. Автори [3] відмічають, що розміри існуючих господарств з часом не дають змоги рентабельно вести виробництво, тому виникає потреба його розширення, як правило, на новій техніко-технологічній та організаційній базі. Крім того, концентрація виробництва посилюється також ринковою конкуренцією. Саме вона призводить, з одного боку, до банкрутства багатьох підприємств і примусового їх поглинання великими, а з другого – спонукає товаровиробників до добровільного об'єднання.

На сьогодні однією з головних проблем молочного виробництва в країні є проблема скорочення поголів'я корів, що відбивається на обсягах виробництва молока і молочної продукції. У Черкаській області стрімке скорочення чисельності корів у сільськогосподарських підприємствах спостерігалось з початку реформувань, проте з 2006 року темп скорочення помітно уповільнився. Господарства населення, які за роки трансформацій частково компенсували нестачу молочної сировини, збільшивши поголів'я корів, поступово з 2006 року почали його скорочувати.

Проте, динаміка молочного поголів'я носить неоднаковий характер у розрізі підприємств різних організаційно-правових форм. У період 2007-2010 роки у Черкаській області значного скорочення поголів'я зазнали лише сільськогосподарські кооперативи, у яких з 2020 голів у 2010 р. залишилося лише 966 голів (рис. 1).

Зі скороченням кількості таких підприємств відбулася певна концентрація поголів'я: у 2007 році на один сільськогосподарський кооператив припадало 224,4 голів, тоді як у 2010 році вже 241,5 голів. Теж саме відбулося й в державних

підприємствах, в яких незначне скорочення поголів'я супроводжувалося збільшенням його кількості в середньому на одне таке підприємство з 220,3 голів у 2007 році до 291,3 у 2010 році, тобто на 32%.

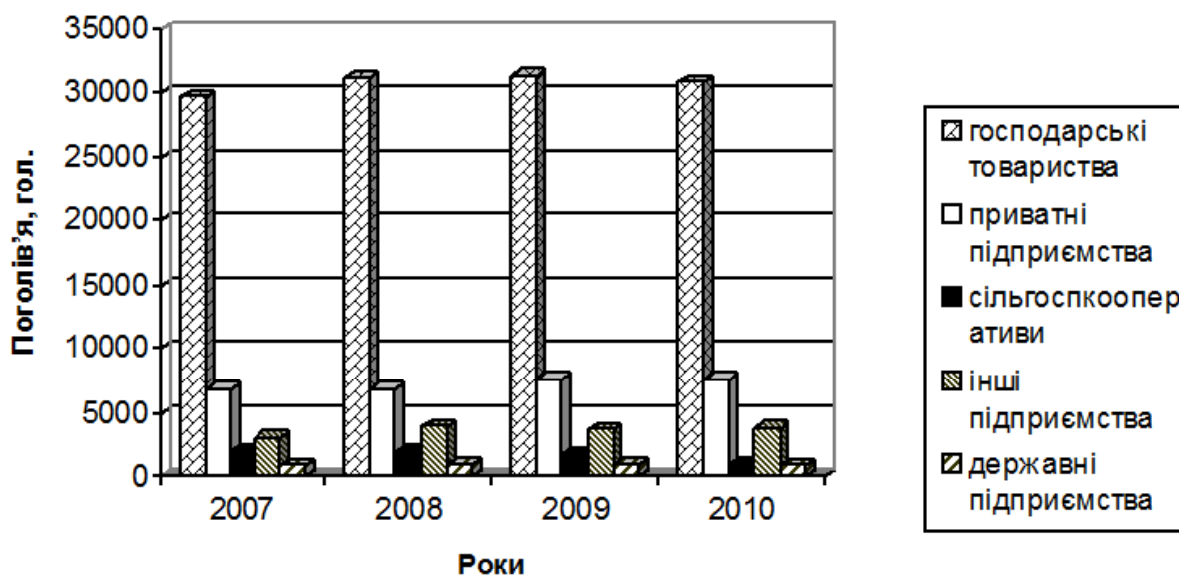


Рис.1. Динаміка поголів'я корів в сільськогосподарських підприємствах різних організаційно-правових форм Черкаської області

Концентрація поголів'я в цей період спостерігається в підприємствах усіх організаційно-правових форм – зі скороченням кількості підприємств зростає кількість поголів'я корів, що припадає на одне підприємство (табл. 1). Найбільшої концентрації поголів'я набувають міжгосподарські та дочірні підприємства, на кожне з яких у середньому припадає 634,3 голів у 2010 році, що на 27% більше, ніж у 2007 році. При цьому, кількість таких підприємств в період, що розглядається, навіть збільшувалася. Позитивним зрушенням можна вважати й збільшення кількості поголів'я, що припадає на одне приватне підприємство, яке збільшилося в період 2007 – 2010 рр. на 28%.

Таблиця 1

Концентрація поголів'я корів в сільськогосподарських підприємствах різних організаційно-правових форм Черкаської області

Сільськогосподарські підприємства	Роки								2010р. у % до 2007р.
	2007		2008		2009		2010		
	Кількість підприємств	Поголів'я на 1 підприємство, гол.	Кількість підприємств	Поголів'я на 1 підприємство, гол.	Кількість підприємств	Поголів'я на 1 підприємство, гол.	Кількість підприємств	Поголів'я на 1 підприємство, гол.	
Господарські товариства	133	224,0	127	245,9	114	275,1	112	275,9	23,2
Приватні підприємства (вкл. фермерські)	33	205,8	33	205,4	32	236,4	29	263,0	28
Сільгоспкооперативи	9	224,4	8	234,8	9	184,2	4	241,5	7,6
Інші підприємства	6	498,7	8	489,1	7	529,1	6	634,3	27,2
Державні підприємства	4	220,3	5	191,2	4	227,0	3	291,3	32,2

Іншим суттєвим фактором, що впливає на зміни обсягів виробництва вважається продуктивність тварин. Слід зазначити, що підвищення продуктивності корів в усіх категоріях господарств – одне з найвагоміших позитивних явищ в останні роки, яке стало суттєвим фактором у протистоянні кризовій ситуації в молочній галузі (рис.2).

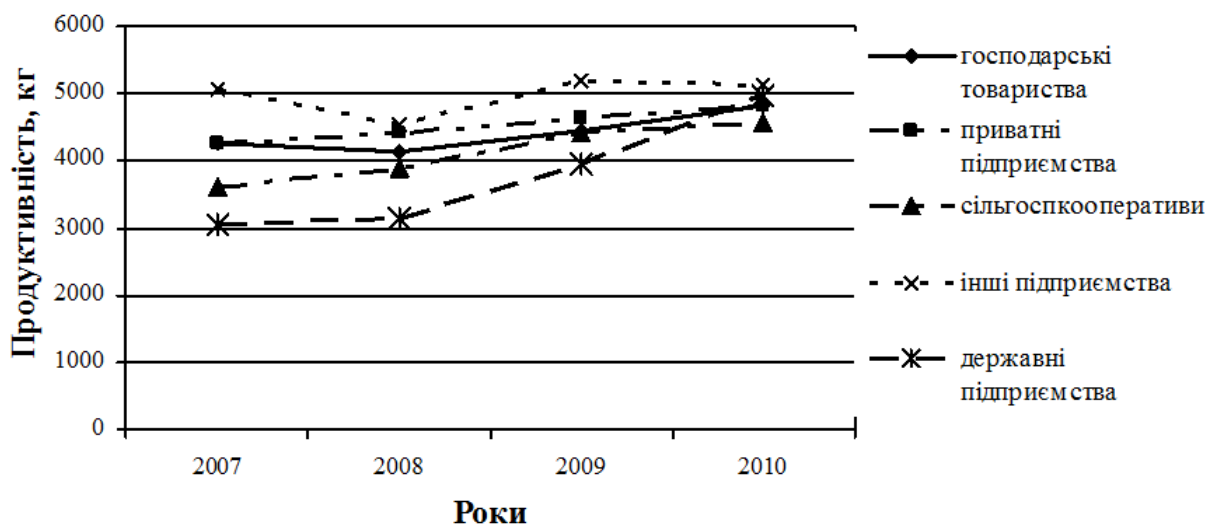


Рис.2. Динаміка продуктивності корів у сільськогосподарських підприємствах різних організаційно-правових форм Черкаської області

Таблиця 2

Аналітичні показники ряду динаміки виробництва молока в Черкаській області

Кількісні характеристики	Роки										
	2000	2001	2002	2003	2004	2005	2006	2007	2008	2009	2010
Обсяг виробництва, тис. т	499,1	537,5	559,7	506,2	503,9	518,7	515,6	501,8	493,6	491,0	478,9
Базисні											
Абсолютний приріст, тис.т	-	38,4	60,6	7,1	4,8	19,6	16,5	2,7	-5,5	-8,1	-20,2
Коефіцієнт зростання	-	1,077	1,121	1,014	1,01	1,039	1,033	1,005	0,989	0,984	0,96
Темп приросту, %	-	7,7	12,1	1,4	1	3,9	3,3	0,5	-1,1	-1,6	-4
Ланцюгові											
Абсолютний приріст, тис. т	-	38,4	22,2	-53,5	-2,3	14,8	-3,1	-13,8	-8,2	-2,6	-12,1
Коефіцієнт зростання	-	1,077	1,041	0,9	0,995	1,029	0,994	0,973	0,984	0,995	0,975
Темп приросту, %	-	7,7	4,1	-10	-0,5	2,9	-0,6	-2,7	-1,6	-0,5	-2,5
Абсолютне значення 1% приросту, тис. т	-	5	5,4	5,6	5,1	5	5,2	5,2	5,0	4,9	4,9

Для виявлення зміни обсягів виробництва молока у часі в Черкаській області скористаємося кількісними характеристиками динамічного ряду (табл.2). У період 2000-2010 рр. обсяги виробництва молока в області скоротилися на 20,2 тис. т, тобто на 4%. Отримані базисні показники свідчать про те, що коливання обсягів виробництва молока з тенденцією до зростання відносно 2000 року спостерігалось до 2008 року, однак впродовж 2008-2010 років його зменшення сягнуло межі 2000 року й вже у 2010 році темп приросту склав 4%. Ланцюгові показники виявили щорічну зміну обсягів виробництва молока як у бік збільшення, так і у бік зменшення, а починаючи з 2006 року спостерігається стійка тенденція до зниження обсягів виробництва.

Складений за рядом динаміки обсягів виробництва молока лінійний тренд має вигляд: $y_t = 509,64 + (-4,39t)$, тобто середній рівень обсягу виробництва молока в Черкаській області в період 2000-2010 рр. склав 509,64 тис. т й щорічно зменшувався у середньому на 4,39 тис. т (рис. 3).

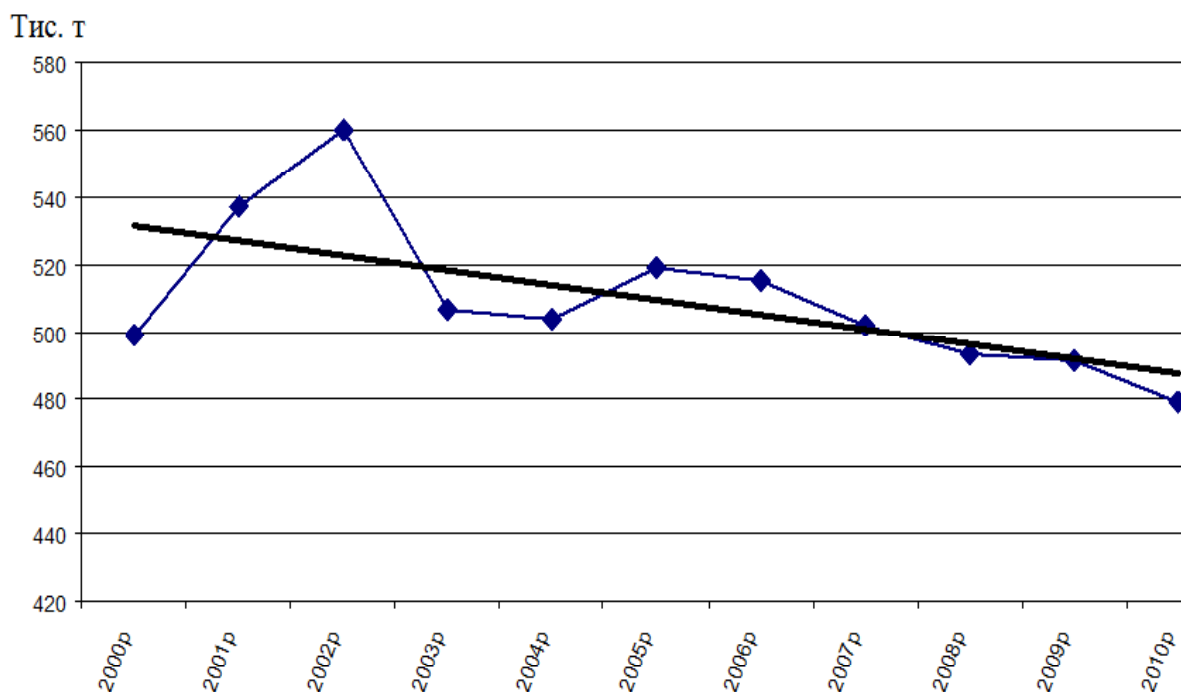


Рис.3. Динаміка обсягу виробництва молока у Черкаській області за лінійним трендом

Таблиця 3

Вплив чисельності поголів'я та його продуктивності на зміну обсягів виробництва молока в сільськогосподарських підприємствах різних організаційно-правових форм Черкаської області (2007-2010р.р.)

Аграрні підприємства	2007 р.		2010 р.		Приріст \pm 2010-2007р.р.		Зміна обсягів виробництва	
	Обсяг виробництва, тис. т	Середньорічний уділ від 1 корови, кг	Обсяг виробництва, тис. т	Середньорічний уділ від 1 корови, кг	Обсяг виробництва, тис. т	Удою від 1 корови, кг	за рахунок зміни кількості поголів'я, тис. т	за рахунок зміни продуктивності, тис. т
Господарські товариства	126,7	4253	149,2	4828	+22,5	+575	+4,9	+17,6
Приватні підприємства	29,0	4265	36,7	4814	+7,7	+549	+3,8	+3,9
Сільськогосподарські кооперативи	7,3	3610	4,4	4583	-2,9	+973	-4,9	+2,0
Інші підприємства	15,2	5065	19,5	5135	+4,3	+70	+4,1	+0,2
Державні підприємства	2,7	3040	4,3	4974	+1,6	+1934	-0,04	+1,7

Скорочення обсягів виробництва молока в період 2000-2010 рр. відбулося переважно за рахунок їх зменшення в сільськогосподарських підприємствах, які тільки за п'ять перших років періоду, що розглядається, скоротили обсяги виробництва молока більш як на 20%, тоді як господарства населення їх збільшили майже на 27%. У ході аналізу було з'ясовано, що у господарствах різних організаційно-правових форм зміна обсягів виробництва молока відбулася з різним ступенем впливу основних факторів – кількості поголів'я й продуктивності корів (табл. 3).

У загальній структурі виробництва молока серед сільськогосподарських підприємств найбільшу частку складають господарські товариства. У період 2007 – 2010 рр. у цих господарствах виробництво молока зросло на 22506,5 т, тобто на 17,8%. Більшою мірою це відбулося за рахунок підвищення продуктивності корів, яка зросла в цей період на 13,5% у середньому на одну корову. В приватних підприємствах збільшення виробництва молока на 26,8% відбулося майже в рівній мірі як за рахунок збільшення поголів'я корів, так і за рахунок підвищення їх продуктивності. Найкращої динаміки обсягів виробництва молока (збільшили на 29%) набули міжгосподарські та дочірні підприємства, що відбулося майже винятково за рахунок збільшення поголів'я корів. Збільшення обсягів виробництва в період, що розглядається, спостерігалося й у державних підприємствах, в яких виробництво молока зросло на 1669,1 т., тобто на 62,3%. Незважаючи на невелику частку таких підприємств, можна відмітити, що незначне скорочення поголів'я в цих підприємствах компенсувалося збільшенням продуктивності корів, яка зросла на більш як на 63% – це найкращий показник зростання продуктивності серед підприємств різних організаційно-правових форм в Черкаській області за цей період.

Продуктивність молочних корів залежить від багатьох факторів, головними з яких є породно-генетичний склад тварин і якість їх відгодівлі, що в поєднанні з належними умовами утримання дозволяє повною мірою використовувати їх породний потенціал. На думку багатьох дослідників, частка

впливу кормових факторів на продуктивність тварин складає 60-70%, генетичних 20-30% і близько 10% – це фактори утримання тварин [4].

Важливими характеристиками стану кормової бази є показники витрат кормів на одну умовну голову ВРХ та одиницю виробленої продукції, що з одного боку, засвідчує рівень годівлі тварин, а з другого, економію використання кормів [2]. Зменшення витрат кормів на 1 голову ВРХ у Черкаській області впродовж 2000-2010 рр. супроводжувалося підвищенням питомої ваги концентрованих кормів в їх складі, що можна характеризувати як позитивне явище, адже, збільшення вмісту концентрованих кормів в раціоні тварин підвищує енергетичну цінність корму, що є особливо важливими для зросту продуктивності молочних корів (рис. 4).

При загальному зменшенні витрат кормів на 1 ц молока витрати концентрованих кормів на 1 ц молока збільшилися у період, що розглядається, на 24%, а їх частка у 2010 році склала більш як 33%.

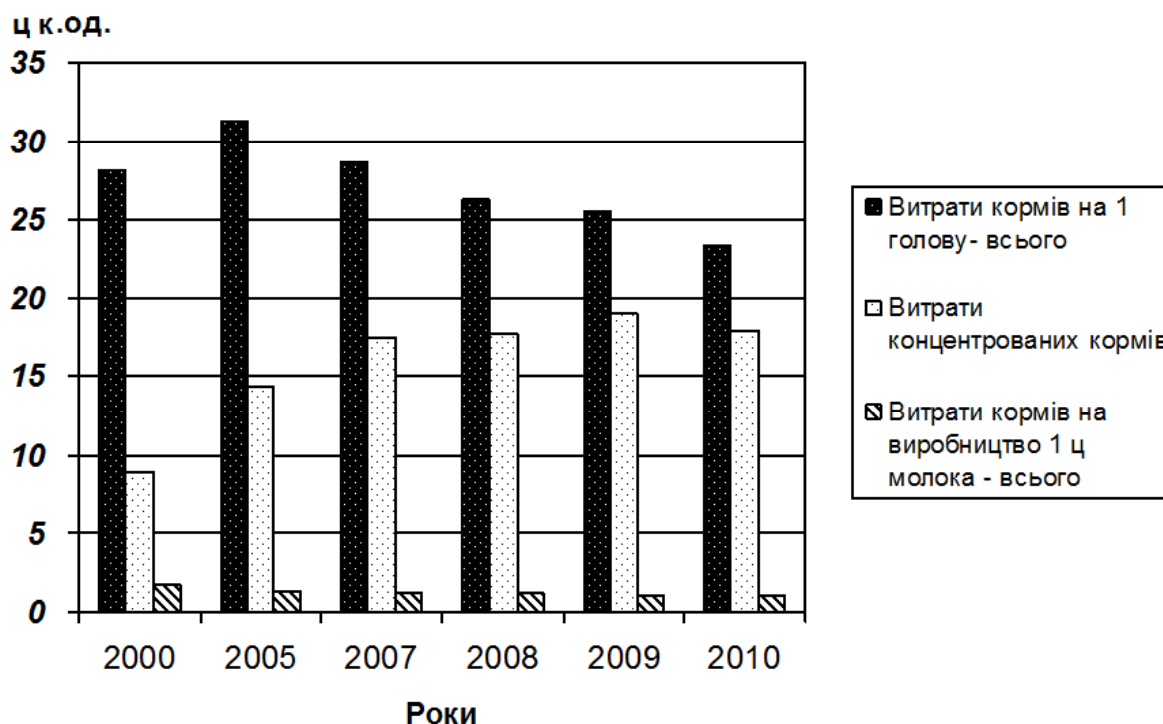


Рис.4. Динаміка витрат кормів на 1 голову великої рогатої худоби та на виробництво 1 ц молока у сільськогосподарських підприємствах Черкаської області

Суттєвий вплив на підвищення продуктивності праці у виробництві молока має рівень технічного забезпечення товаровиробників, яке не тільки зменшує затрати ручної праці, а й сприяє підвищенню якості виробленого молока і, відповідно, реалізаційної ціни.

Таблиця 4

Наявність технічних засобів виробництва та рівень їх завантаження в сільськогосподарських підприємствах Черкаській області, шт.

Технічні засоби	2000 р.		2010 р.		2010 р. у % до 2000 р.		2010 р. у % до 2007 р.	
	Фактична наявність	Наявність у розрахунку на 1000 га ріллі або посівних площ	Фактична наявність	Наявність у розрахунку на 1000 га ріллі або посівних площ	Фактична наявність	Наявність у розрахунку на 1000 га ріллі або посівних площ	Фактична наявність	Наявність у розрахунку на 1000 га ріллі або посівних площ
Трактори	14560	12	7224	8	50	0,67	83	89
Зернозбиральні комбайни	2951	6	1335	3	45	0,5	81	75
Кукурудзозбиральні комбайни	553	3	166	1	3	0,33	78	100
Картоплезбиральні комбайни	76	123	13	34	17	0,28	35	50
Бурякозбиральні машини	960	17	262	7	27	0,41	67	70
Наявність установок для доїння	2150	-	941	-	44	-	111	-

Для виявлення рівня технічної забезпеченості сільськогосподарських товаровиробників використовують вартісні й кількісні показники. У динаміці наявності основних засобів у сільському господарстві Черкащини упродовж 2000-2010 рр. зрушення у бік зменшення їх вартості відбулося у 2005, 2006 та 2007 роках. У 2010 році вартість основних засобів склала 3,7 млрд грн, що на 2,6% менше, ніж у 2000 році. Проте набули погіршення кількісні показники забезпеченості сільськогосподарських підприємств основними засобами, які свідчать

про зменшення фізичного обсягу різних видів техніки й доїльних установок, а також про збільшення завантаженості сільськогосподарської техніки з розрахунку на 1000 га ріллі або посівних площ сільськогосподарських культур, спричиненої зменшенням кількості сільськогосподарських машин (табл. 4).

Таким чином, з вище викладеного можна зробити висновки, що проявом незадовільного стану молочного скотарства Черкаської області залишається скорочення поголів'я, зменшення обсягів виробництва молока, слабка технічна озброєність виробництва. Проте останніми роками намітилася позитивна тенденція до стабілізації економічного становища у сільськогосподарських підприємствах майже усіх організаційно-правових форм: прискорилися процеси концентрації виробництва, окреслилась позитивна динаміка обсягів виробництва молока, збільшення поголів'я корів та їх продуктивності. Упродовж 2007-2010 років серед сільськогосподарських підприємств найменш ефективними виявилися сільськогосподарські кооперативи, зі скороченням чисельності яких значно скоротилася й чисельність їх поголів'я, внаслідок чого зменшилися й обсяги виробництва. Проведені розрахунки впливу основних факторів на зміну обсягів виробництва виявили, що найбільш позитивна зміна обсягів виробництва відбулася більшою мірою за рахунок збільшення поголів'я в міжгосподарських і дочірніх підприємствах, що доводить вагомість цього чинника у підвищенні ефективності виробництва молока. Зріст продуктивності корів у зазначений період спостерігався у господарствах усіх організаційно-правових форм, однак потенціал її зросту ще не вичерпаний. Тому для сільськогосподарських підприємств одним з головних завдань повинно стати зміцнення власної кормової бази на основі раціонального використання посівних площ та техніко-технологічного переозброєння виробництва, підвищення рівня відгодівлі тварин з використанням високопротеїнових та енергетичних за поживністю кормами, покращення умов утримання корів з використанням новітніх технологій організації виробництва. Здійснення таких заходів можливе лише за активною участю держави: сприяння кооперації сільсько-

господарських підприємств, а саме – для придбання сільсько-господарської техніки та обладнання; пільгове довгострокове кредитування на придбання техніки, високопродуктивних молочних корів, а також на будівництво і оновлення існуючих тваринницьких комплексів; створення належних умов для розвитку агропромислової інтеграції; удосконалення цінового механізму на сільськогосподарську продукцію та продукцію промисловості, яка бере участь у виробництві молока.

Література:

1. Економіка сільського господарства : навч. посібник / В.К. Збарський, В.І. Мацибора, А.А. Чалій та ін; За ред. В.К. Збарського і В.І. Мацибори. — К. : Каравелла, 2010. — 141 с.
2. Васильчак С.В. Економічна ефективність та особливості її визначення в молочному скотарстві в перехідний період / Васильчак С.В. // Науковий вісник. — 2005. — Вип. 15.1. — С.325.
3. Макаренко П.М. Переваги й обмеження концентрації виробництва у селянському господарстві / Макаренко П.М., Макаренко Ю.П. // Вісник Бердянського університету менеджменту і бізнесу. — 2011. — №3 (15). — С.69.
4. Яценко В.М. Сучасний стан та формування стратегії розвитку економічного потенціалу підприємств молочного скотарства на регіональному рівні / Яценко В.М. // Збірник наукових праць Черкаського державного технологічного університету. Серія: Економічні науки. — Черкаси : ЧДТУ, 2010. — Вип. 26. — С. 33—38.
5. Як треба годувати власну корову [Електронний ресурс] — Режим доступу до статті : www.propozitsiya.com.