

СОЦІАЛЬНО-ДЕМОГРАФІЧНИЙ МОНІТОРИНГ РИНКУ ПРАЦІ РЕГІОНУ ТА ВИЗНАЧЕННЯ ПЕРСПЕКТИВ ЙОГО РОЗВИТКУ

О.О. Гетьман,
кандидат економічних наук

Л.В. Лежньова

Дніпропетровська державна фінансова академія

У статті наведено матеріали соціально-демографічного моніторингу та діагностики розвитку ринку праці Дніпропетровської області. Авторами проаналізовано основні показники ефективності соціально-трудових відносин у регіоні: рівень економічної активності населення, рівень зайнятості та рівень безробіття; проведено кластерний аналіз регіонального ринку праці за соціально-економічною ознакою – кількість зареєстрованої безробітної молоді у віці до 35 років. У результаті дослідження виявлено ряд проблем у розвитку ринку праці Дніпропетровщини, які потребують державного втручання. На основі здійсненого SWOT-аналізу ринку праці в регіоні визначено основні напрями регулювання соціально-трудових відносин.

Ключові слова: *регіональний ринок праці, зайнятість, безробіття, працевдатне населення, заробітна плата.*

В статье представлены материалы социально-демографического мониторинга и диагностики развития рынка труда Днепропетровской области. Авторами проанализированы основные показатели эффективности социально-трудовых отношений в регионе: уровень экономической активности населения, уровень занятости и уровень безработицы; проведен кластерный анализ регионального рынка труда по социально-экономическому признаку – количество зарегистрированной безработной молодежи в возрасте до 35 лет. В результате исследования выявлен ряд проблем в развитии рынка труда Днепропетровщины, требующих государственного вмешательства. На основе проведенного SWOT-анализа рынка труда в регионе определены основные направления регулирования социально-трудовых отношений.

Ключевые слова: *региональный рынок труда, занятость, безработица, трудоспособное население, заработная плата.*

Socio-demographic monitoring was done and diagnosis of labor market development in Dnipropetrovs'k region took place in this article. Key performance indicators of social and labor relations in the region, such as the level of economic activity of the population, the level of employment and unemployment are analyzed by authors. Dynamics of labor demand and supply in the region during 2008-2013 is analyzed, which showed a significant excess of labor supply, high level of 'black employment' at the regional markets and significant market deformations particularly the labor surplus. Also cluster analysis of regional labor market is done on socio-economic criteria – number of registered unemployed youth under the age 35 years old. The result of cluster analysis is to identify the causes of the imbalance in the labor markets development in regional districts, their heterogeneity and differentiation. Problems in the development of Dnipropetrovs'k labor market are identified. They require governmental regulations. The main directions of social and labor relations development are defined on the base of SWOT-analysis of the labor market in Dnipropetrovs'k region.

Key words: *regional labor market, employment, unemployment, economically active population, wages, cluster analysis of regional labor market, SWOT-analysis of regional labor market.*

Постановка проблеми дослідження.

Сьогоднішній ринок праці в Україні характеризується неоднорідною структурою і глибокою диференційованістю, що обумовлено регіональними відмінностями соціальних, промислово-виробничих, демографічних, міграційних та інших факторів. Безумовно, така регіональна диференціація є неминучою і пояснюється як рядом історично сформованих передумов (природний, ресурсний, гео економічний потенціал тощо), так і впливом соціально-політичних та економічних факторів сьогодення. Зокрема, історично сформований високий рівень розвитку промисловості в Дніпропетровській області створив підґрунтя для швидкої урбанізації регіону. Отримання Україною статусу незалежної держави і розрив інтеграційних зв'язків народногосподарського комплексу колишнього СРСР спіткало глибоке структурне безробіття (адже суттєве вивільнення робочої сили поступово відбувалося на колишніх стратегічних державних об'єктах регіону – ВО «Південний машинобудівний завод ім. Макарова», ВО «Павлоградський хімічний завод» тощо – у зв'язку з їхньою затребуваністю). Ринкові умови розвитку регіону сформували потребу в нових фахівцях, здатних продавати, заробляючи «швидкі гроші», що, в свою чергу, сформувало хвилю швидкого і не завжди якісного навчання новим спеціальностям у вищих навчальних закладах усіх рівнів акредитації. Нерівномірний розвиток промислової та непромислової сфер господарювання, високий рівень офіційного і прихованого безробіття, низька (чи майже відсутня) соціальна відповідальність бізнес-суб'єктів, а відповідно й низький рівень життя населення в регіоні свідчать про те, що ринок праці вимагає кардинальних змін і коригувань соціально-трудова відносин та відносин зайнятості, перш за все, у системі відносин «роботодавець – найманий працівник» та «роботодавець – вищий навчальний заклад – найманий працівник». Отже, дослідження передумов і перспектив розвитку регіонального ринку праці є актуальним та вимагає систематичного й виваженого пошуку оптимальних шляхів його регулювання за сучасних умов.

Аналіз останніх досліджень і публікацій. Проблеми функціонування вітчизняного ринку праці, його регіональних диспропорцій досліджувалися багатьма науковцями, зокрема І.В. Багровою, Д.П. Богинею, О.О. Грішновою, В.М. Данюком, А.М. Колотом, Е.М. Лібановою, В.М. Петухом, В.В. Радєєвим, В.В. Юрчишиним, І.Г. Чорноморенко та багатьма іншими. У їхніх працях сформовані міцні теоретичні підвалини, які характеризують особливості функціонування ринку праці та регулювання відносин зайнятості на макрорівні. Але і досі не вироблено системного прогностичного підходу до формування стратегії розвитку регіональних ринків праці, який би сприяв виробленню дієвих механізмів регулювання соціально-трудова відносин на регіональному рівні.

Метою нашого дослідження є визначення особливостей розвитку регіонального ринку праці та головних завдань щодо його регулювання.

Виклад основного матеріалу. Враховуючи, що ринок праці є передусім системою суспільних відносин з приводу купівлі-продажу товару «робоча сила», слід пам'ятати, що він являє собою також механізм узгодження цін і умов праці між роботодавцями й найманими працівниками, тобто узгодження економічних інтересів його суб'єктів. Також слід зауважити, що людський капітал розподіляється за регіонами країни, галузями й видами виробництва, професіями та окремими суб'єктами господарювання через ринок праці. Водночас, реалізація ефективної політики зайнятості на ринку праці неможлива без теоретичного осмислення і статистичного дослідження його складових на рівні регіонів [19].

Аналізуючи трудовий потенціал Дніпропетровщини, слід зауважити, що цей регіон є одним із ключових на ринку праці України. За кількістю відкритих вакансій сьогодні область є третьою і поступається лише м. Києву і м. Донецьку. В регіоні розміщено понад 7% усіх українських вакансій і резюме, опублікованих на міжнародному кадровому порталі HeadHunter [10].

Загальновідомо, що основними економічними важелями механізму ринку праці є попит, пропозиція і ціна (заробітна плата). Пропозиція праці на ринку Дніпропетровської області (S_i) зводиться до чисельності економічно активного населення. Попит на працю (D_i) розраховується як сума чисельності фактично зайнятих і вакантних робочих

місць. Специфічною формою ціни праці на ринку є рівень заробітної плати (W_i). Динаміку цих показників у Дніпропетровській області за період 2008-2013 рр. представлено в табл. 1, на підставі якої нами було побудовано криві попиту-пропозиції на регіональному ринку праці (рис. 1).

Таблиця 1

Складові ринку праці Дніпропетровської області, 2008-2013 рр.

Рік	Сукупна пропозиція праці (чисельність економічно активного населення), S_i , тис. осіб	Сукупний попит на працю (кількість робочих місць), D_i , тис. од.	Середньомісячна заробітна плата, W_i , грн.
2008	1664,1	1590,0	1876
2009	1666,5	1543,6	1963
2010	1659,6	1549,6	2369
2011	1643,6	1539,3	2790
2012	1637,0	1535,7	3138
2013	1637,8	1538,5	3336

Джерело: складено авторами за даними Державної служби статистики України [3, 4, 7, 17]

Згідно з ринковими законами, між ціною праці та обсягом попиту на неї існує зворотна залежність, і пряма залежність – між ціною праці та її пропозицією. Проте за графічним аналізом переконаємося, що обидві криві демонструють відмінну від відповідного ринкового закону залежність, адже крива пропозиції праці ілюструє наявність оберненого зв'язку між рівнем

заробітної плати та чисельністю економічно активного населення протягом більшої частини періоду. Така тенденція свідчить про домінування так званої економічно вимушеної пропозиції праці – через відсутність альтернативи інших джерел отримання доходу для забезпечення існування, люди вимушені погоджуватися на роботу з низьким рівнем оплати праці.

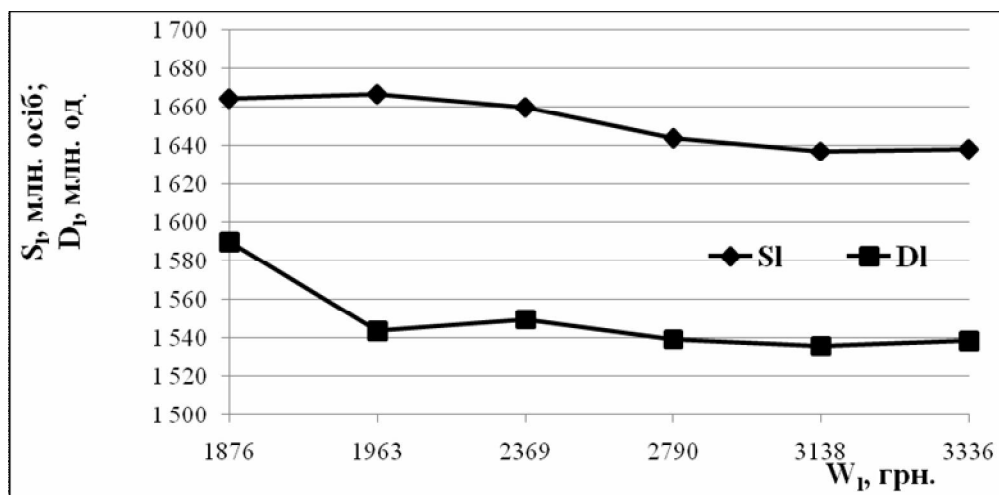


Рис. 1. Криві попиту-пропозиції на ринку праці Дніпропетровщини

Джерело: побудовано авторами за даними Державної служби статистики України [3, 4, 7, 17]

дисбалансу на ринку праці Дніпропетровщини свідчить про значну його тінізацію. Також статистичний аналіз попиту-пропозиції на регіональному ринку

праці уможливили виявлення його деформації у частині праценадлишковості. До того ж зміна чисельності населення має безпосередній вплив на пропозицію робочої

сили в регіоні, якщо взяти до уваги той факт, що сьогодні існує тенденція до її

поступового зменшення як в області, так і в країні в цілому (рис. 2).

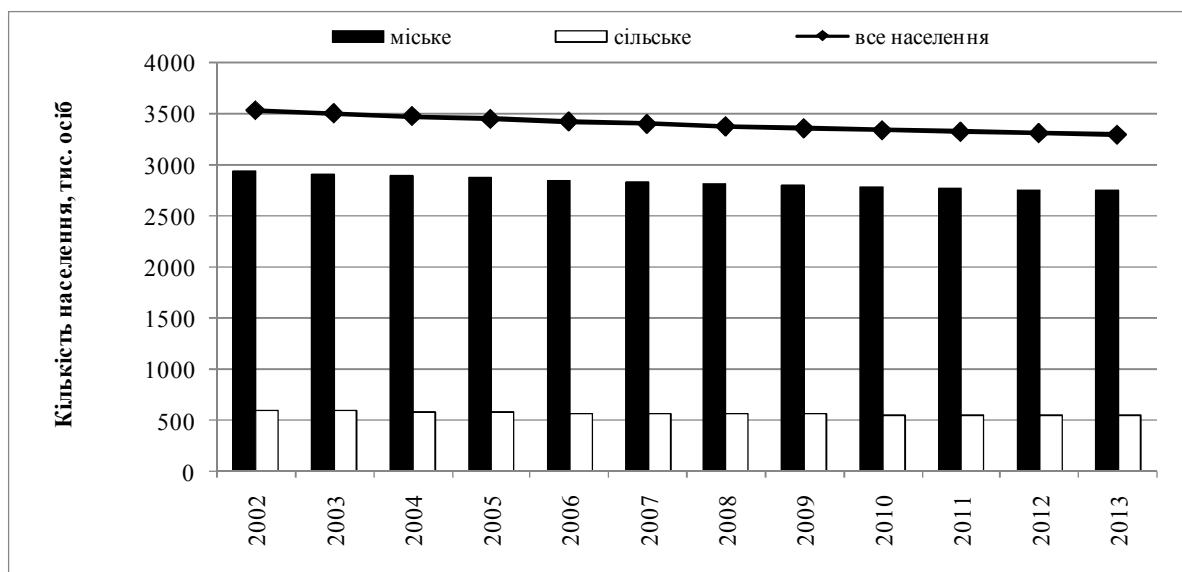


Рис. 2. Динаміка чисельності постійного населення Дніпропетровської області, 2002-2013 рр.

Джерело: побудовано авторами за даними Державної служби статистики України [18]

З моменту Всеукраїнського перепису населення (грудень, 2001 р.) до початку 2013 р. постійне населення області зменшувалося протягом усього періоду; загальне скорочення склало 7,64%. При цьому кількість чоловіків області, як і раніше, є меншим за кількість жінок. Переважна частина населення області мешкає у великих містах, при цьому на найбільші з них (Дніпропетровськ і Кривий Ріг) припадає близько половини всього населення регіону, що свідчить про його високу урбанізацію. Серед сільських районів найбільшими за кількістю населення є Дніпропетровський і Новомосковський, а найменшими – Юр'ївський, Межівський і Софіївський. Частка міського населення є значно вищою за середній в Україні показник (83,4% проти 68,5% станом на 2012 р.) [9, с. 13].

Протягом 2002-2013 рр. кількість сільського населення зменшувалася більшими темпами порівняно з міським, що відбувається переважно за умови від'ємного природного приросту сільського населення та від'ємного сальдо міграції. Таке розміщення населення є наслідком історичного розвитку промисловості в регіоні, де сільське господарство має відносно невелику частку в структурі

економіки. Втім, в області є кілька районів з низьким рівнем урбанізації і високою часткою сільського населення, зокрема, Магдалинівський, Юр'ївський.

Загальновідомо, що природне скорочення чисельності населення має негативні наслідки; воно загострює демографічну ситуацію, адже скорочується насамперед кількість саме осіб працездатного віку, відповідно, зростає демографічне навантаження на них. У 2013 р. в області відбулося розширення чисельності населення у віковій групі 70-75 років на фоні незначного приросту молоді віком до 25 років. Коефіцієнт демографічного навантаження у Дніпропетровській області є меншим за середній по Україні. Збільшення межі пенсійного віку у 2012 р. привело до різкого падіння демографічного навантаження. Проте реальна кількість працездатного населення є меншою за кількість осіб у віці 16-59 років, а демографічне навантаження на нього є більшим. Наприклад, якщо серед міст обласного значення ситуація є відносно збалансованою, то в окремих районах у 2012 р. цей показник є значно вищим від середнього і складає 650-740 осіб непрацездатного віку на 1000 осіб працездатного при середньообласному навантаженні у 573 особи [8].

Моніторинг ринку праці Дніпропетровської області передбачає діагностику таких його основних показників, як частка у загальній чисельності економічно активного населення, рівень зайнятості та безробіття,

гендерний розподіл населення, основні вікові групи й інші соціально-демографічні чинники впливу. Порівняння показників Дніпропетровщини з середніми по Україні у 2013 р. наведено в табл. 2.

Таблиця 2

Основні показники трудових ресурсів області в 2013 р.

Індикатор	Дніпропетровська область	Україна	Позиція області
Рівень економічної активності населення у віці 15-70 років, %	66,5	65,0	Сильна
Рівень зайнятості населення у віці 15-70 років, %	62,1	60,3	Сильна
Рівень безробіття до економічно активного населення у віці 15-70 років, %	6,5	7,2	Сильна

Джерело: складено авторами за даними Державної служби статистики України [11, 12, 13, 14, 15, 16]

Наведені дані підтверджують статус області як однієї з найбільш економічно розвинутих у країні, що сприяє достатньому забезпеченню населення робочими місцями та позитивній тенденції його зайнятості. За даними Держкомстату, кількість економічно активного населення у віці 15-70 років у

Дніпропетровській області практично не змінювалася протягом 2005-2009 рр., після чого відбулося його незначне скорочення внаслідок зменшення даної вікової групи в цілому. Така ж тенденція властива і рівню економічної активності населення (табл. 3).

Таблиця 3

Економічна активність населення у Дніпропетровській області в 2008-2013 рр.

Економічна активність	2008 р.	2009 р.	2010 р.	2011 р.	2012 р.	2013 р.
Економічно активне населення, тис. осіб	1664,1	1666,5	1659,6	1643,6	1637,0	1637,8
Рівень економічної активності населення, %	63,0	64,2	64,9	65,2	65,7	66,5
Економічно активне населення працездатного віку, тис. осіб	1543,7	1566,0	1549,8	1541,5	1553,8	1567,6
Рівень економічної активності населення працездатного віку, %	73,1	74,9	75,2	75,6	76,3	76,9

Джерело: складено авторами за даними Державної служби статистики України [3, 13]

За даними гендерного портрету Дніпропетровської області, чоловіки більш активно беруть участь у трудовій діяльності: їх трудова активність у 2011 р. становила 72,6%, натомість економічно активних жінок було лише 58,7%. У працездатному віці економічно активними є 79,3% чоловіків і 71,8% жінок [2].

Ще одним індикатором соціального

добробуту є показник зайнятості у сфері суспільного виробництва. Протягом 2008-2013 рр. чисельність зайнятих працівників в області скоротилася переважно за рахунок зменшення кількості населення. З 2013 р. його зайнятість населення почала зростати, що є свідченням поживлення ділової активності після економічної рецесії 2009 р. (табл. 4).

Зайнятість населення Дніпропетровської області в 2008-2013 рр.

Зайнятість населення	2008 р.	2009 р.	2010 р.	2011 р.	2012 р.	2013 р.
Зайнятість, тис. осіб	1580,0	1537,1	1541,9	1531,3	1528,5	1531,0
Рівень зайнятості, %	59,9	59,3	60,3	60,7	61,4	62,1
Зайняті у працездатному віці, тис. осіб	1459,8	1437,8	1432,1	1429,2	1445,3	1460,8
Рівень зайнятості населення працездатного віку, %	69,1	68,8	69,4	70,1	70,9	71,7

Джерело: складено авторами за даними Державної служби статистики України [4, 15]

Наведені у табл. 4 дані свідчать про поступове зменшення в області рівня зайнятості працівників загалом, але рівень зайнятості людей працездатного віку зростає. Проте наведені дані не відображають тенденцій вимушеної неповної зайнятості, коли зайняті особи залишаються такими лише формально, але їхні доходи і рівень залучення до трудової діяльності суттєво знижуються. Щодо оцінки рівня безробіття, то слід зазначити,

що розрахунки цього показника за методологією МОП у кварталних оглядах трудових ресурсів Державною службою статистики України розглядаються як більш наближені до реальності на відміну від визначення його величини, зареєстрованого у місцевих центрах зайнятості.

Різницю у кількості безробітних, офіційно зареєстрованих і виявлених у результаті статистичних досліджень за методологією МОП, наведено у табл. 5.

Таблиця 5

Динаміка безробіття в Дніпропетровській області, 2008-2013 рр.

Безробіття населення	2008 р.	2009 р.	2010 р.	2011 р.	2012 р.	2013 р.
Кількість безробітних за методологією МОП, тис. осіб	84,1	129,4	117,7	112,3	108,5	106,8
Рівень безробіття за методологією МОП, %	5,1	7,8	7,1	6,8	6,6	6,5
Кількість зареєстрованих безробітних, тис. осіб	31,8	47,2	29,1	31,3	12,4	32,3
Рівень зареєстрованого безробіття, %	2,1	3,0	1,9	2,0	1,9	2,1

Джерело: складено авторами за даними Державної служби статистики України [1, 5, 11]

Як видно з табл. 5, показник безробіття, обчислений за методологією МОП, завжди вищий від офіційно зареєстрованого. У цілому в період 2005-2008 рр. рівень безробіття в області знизився на фоні економічного зростання, але ця тенденція внаслідок кризи була перервана у 2008-2009 рр. Починаючи ж з 2010 р., безробіття в області поступово зменшується, оскільки настання поживлення економіки сприяло збільшенню попиту на робочу силу. До 2008 р. безробіття в області було вищим серед жінок, ніж серед чоловіків. Починаючи ж з 2008 р., безробіття серед чоловіків різко зросло, що зумовлено численним їх скороченням і зменшенням загальної потреби в робочій силі в промисловості, де переважають працівники чоловічої статі [2].

Показники безробіття серед сільського і міського населення до 2008 р. були приблизно на одному рівні внаслідок спаду виробництва у промисловості, а вже у 2011 р. спостерігалася протилежна ситуація за даним показником [9, с. 42].

Статистичний аналіз регіонального ринку праці Дніпропетровської області за основними показниками розвитку дозволив виокремити основні його проблеми. Проте для виявлення причин внутрішньорегіонального дисбалансу на ринку праці слід проаналізувати його окремі райони, оскільки кожен із них має різний ступінь і особливі передумови розвитку. Кластерна сегментація є ефективним засобом дослідження дисбалансу між районами.

Застосуємо цей метод для здійснення сегментації ринку праці Дніпропетровської

області за соціально-економічною ознакою – кількість зареєстрованої безробітної молоді у віці до 35 років станом на кінець грудня 2013 р. Для цього скористаємося статистичним методом зведення і групування за даними Дніпропетровського регіонального центру зайнятості. Для створення інтервального ряду розподілу з 4 груп із рівними інтервалами показника було знайдено ширину інтервального ряду

розподілу h за формулою (1):

$$h = (x_{\max} - x_{\min}) : m,$$

де x_{\max} – максимальне значення показника;
 x_{\min} – мінімальне значення показника;
 m – число інтервалів.

$$\text{Тобто } h = (867 - 73) : 4 = 198,5.$$

Так райони області були згруповані за показником у 4 кластери (табл. 6).

Таблиця 6

Кластерна сегментація ринку праці Дніпропетровської області за соціально-економічною ознакою – кількість зареєстрованої безробітної молоді у віці до 35 років у 2013 р.

Кількість зареєстрованої безробітної молоді у віці до 35 років, осіб	I кластер (73 – 272)	II кластер (272 – 470)	III кластер (470 – 669)	IV кластер (669 – 867)
Райони	Синельниківський Васильківський Дніпропетровський Криворізький Магдалинівський Межівський Петропавлівський Петриківський Солонянський Софіївський Томаківський Царичанський Широківський Юр'ївський	Верхньодніпровський Криничанський	Павлоградський Апостолівський Покровський	Новомосковський П'ятихатський
Кількість регіонів, од.	14	2	3	2
Кількість зареєстрованої безробітної молоді у віці до 35 років в інтервалах, тис. осіб	270, 179, 248, 114, 121, 148, 199, 88, 185, 73, 243, 221, 182, 178	421 398	584 640 505	687 867

Джерело: складено авторами за даними Державної служби статистики України [5]

Окремо пропонуємо виокремити V кластер, до якого слід включити значення показника кількості зареєстрованої безробітної молоді у віці до 35 років Нікопольського району (1470 осіб), м. Дніпропетровськ (2039 осіб), м. Дніпродзержинськ (1623 особи) та м. Кривий Ріг (2061 особа). Проте отримані дані не можна вважати проявом низької зайнятості та працевлаштування населення у V, IV або III кластерах, що суперечить наявному статусу вказаних міст і районів як промислових центрів та економічно розвинених осередків регіону. На цих територіях чисельність населення більша, у т. ч. й серед молоді, що прагне працевлаштуватися, чому особливо сприяє наявність великої кількості установ

професійної підготовки кадрів, а також вищій, порівняно з іншими регіонами, попит на них. Дані також свідчать про переважаючу наявність незареєстрованого безробіття у перших двох кластерах порівняно з іншими, що зумовлено низкою причин: жорсткі законодавчі критерії отримання статусу безробітного; низький розмір допомоги з безробіття поряд із високими витратами, що не надає стимулів для реєстрації; низька поінформованість населення про діяльність державних служб зайнятості, погіршення ефективності їх роботи, фактор «стигматизації» (недовіри), а інколи – територіальна віддаленість центрів зайнятості [6]. Окрім уже встановлених закономірностей розвитку регіонального ринку праці Дніпропетровщини, було

виявлено такі тенденції: нехтування досвідом фахівців для економії на зарплаті; зростання номінальної заробітної плати, що не супроводжується збільшенням реальної; недостатній рівень підтримки молодих фахівців, які вперше виходять на ринок праці; зростання навантаження на одне робоче місце, при цьому відбувається значне збільшення показника серед молодих спеціалістів, керівників, бухгалтерів, логістів і юристів; зростання попиту на програмістів, спеціалістів з продажу та кваліфікованих співробітників виробничої сфери; збільшення конкуренції з боку трудових мігрантів тощо.

На основі здійсненого аналізу регіональних звітів щодо сучасного стану регіонального ринку праці Дніпропетровщини нами виявлено факторну детермінованість SWOT-аналізу, в якому знайшли відображення не лише сильні та слабкі сторони, але й існуючі можливості і загрози на шляху розвитку соціально-трудова відносин в регіоні (табл. 7). Отримані дані дають чітке розуміння про необхідність розвитку та вдосконалення ринку праці області. На наш погляд, державна політика посідає важливе місце в сфері регулювання соціально-

трудова відносин та має враховувати інтереси всіх економічних суб'єктів при впровадженні тих чи інших реформ. Уряду варто було б вжити ряд заходів за такими напрямками: контроль за виконанням поставлених цілей державної «Стратегії демографічного розвитку в період до 2015 року»; створення адаптованої до умов ринкової економіки системи соціального захисту населення від безробіття; удосконалення політики зайнятості в галузі трудової міграції; забезпечення належної оплати праці, гарантії отримання мінімального доходу; покращання умов та охорони праці на робочих місцях; забезпечення рівних з чоловіками можливостей працевлаштування для жінок; створення умов для розширення та постійного оновлення банку вакансій; співпраця підприємств, установ, організацій з державною службою зайнятості; скорочення неефективних робочих місць, модернізація та створення нових робочих місць; працевлаштування молоді, розвиток співпраці між навчальними закладами і підприємствами; підвищення кваліфікації та перекваліфікація працівників; сприяння розвитку виробництва та створенню нових робочих місць у сільській місцевості тощо.

Таблиця 7

SWOT-аналіз ринку праці в Дніпропетровській області

S – Сильні сторони:	W – Слабкі сторони:
<ol style="list-style-type: none"> 1. Наявність сучасних інформаційно-комунікативних технологій пошуку роботи; 2. Низька вартість робочої сили як одного з основних факторів виробництва; 3. Вигідне географічне положення; 4. Значний відсоток населення працездатного віку у категорії 15-70 років; 5. Стійкий сформований попит на кваліфіковану робочу силу; 6. Висока трудова активність осіб пенсійного віку; 7. Зростання середньої тривалості життя населення; 8. Наявність достатніх можливостей для перепідготовки кадрів; 9. Більший попит на робочу силу та вищий рівень середньої заробітної плати порівняно з іншими регіонами країни 	<ol style="list-style-type: none"> 1. Високий рівень корупції та непрозорість у розподілі державних коштів, призначених для сприяння зайнятості в регіоні; 2. Невідповідність професійної підготовки та кількості кадрів потребам економіки регіону; 3. Нестача кваліфікованої робочої сили в сільській місцевості; 4. Нерозвиненість інституцій, які сприяють залученню і впровадженню інновацій в економіку регіону; 5. Високий рівень безробіття серед молоді; 6. Неузгодженість механізмів забезпечення стимулюючої і фіскальної функцій податкової системи для розвитку підприємництва, зайнятості молоді та створення нових робочих місць; 7. Низька ефективність роботи регіональних органів служби зайнятості; 8. Складна демографічна ситуація, від'ємний природний приріст населення, висока питома вага населення пенсійного віку; 9. Низький рівень правового захисту населення у сфері соціально-трудова відносин; 10. Високий рівень «тіньової зайнятості»; 11. Наявність диспропорцій розвитку районів

О – Можливості:	Т – Загрози:
<ol style="list-style-type: none"> 1. Вдосконалення нормативно-правової бази у сфері регулювання ринку праці і міграції; 2. Зростання правової культури населення регіону; 3. Підвищення доступу до міжнародних Програм сертифікації фахівців (СПА, СФА, NIMA, СІРА) в Україні; 4. Виникнення додаткового попиту на робочу силу та можливість створення нових робочих місць внаслідок зниження бар'єрів на зовнішніх ринках; 5. Зростання попиту на нові професії; 6. Поява нових можливостей використання робочої сили в регіоні 	<ol style="list-style-type: none"> 1. Великий ступінь конкуренції на ринку праці, приток трудових мігрантів з регіонів з нижчим рівнем життя; 2. Зниження реальної заробітної плати; 3. Відтік висококваліфікованої робочої сили з регіону за межі країни; 4. Необґрунтоване підвищення вимог до якості робочої сили, яке не відповідає попиту; 5. Зростання меж пенсійного віку; 6. Посилення демографічної кризи; 7. Перспектива згорання підприємницької діяльності і закриття підприємств як наслідок ускладнення доступу до фінансово-кредитних ресурсів і звуження ринків збуту

Джерело: складено авторами на підставі аналізу ринку праці Дніпропетровської області

Зменшення напруги на ринку праці області можна досягти і за допомогою використання непрямих економічних важелів, розглядаючи шляхи вирішення наявних проблем з боку підприємств регіону: надання певної відстрочки звільненому для пошуку нової роботи; забезпечення особи без досвіду робочим місцем; самостійна перепідготовка та підвищення кваліфікації кадрів підприємством. Особливої уваги також потребує удосконалення системи статистичного збору, обробки і оприлюднення даних щодо стану на регіональному ринку праці. Сьогодні її

неефективність унеможливує надання адекватної оцінки, а також прогнозування процесів соціально-трудої взаємодії економічних суб'єктів. Ці питання можуть бути вирішені в ході виконання спеціальних наукових досліджень і робіт, розробки стратегій розвитку, які будуть містити глибокий аналіз економічних, соціальних і демографічних чинників впливу на стан регіонального ринку праці в умовах глобалізації і трансформації соціально-трудої відносин. Нижче, на рис. 3, подано розроблену нами структурно-логічну схему ефективної взаємодії суб'єктів ринку праці.

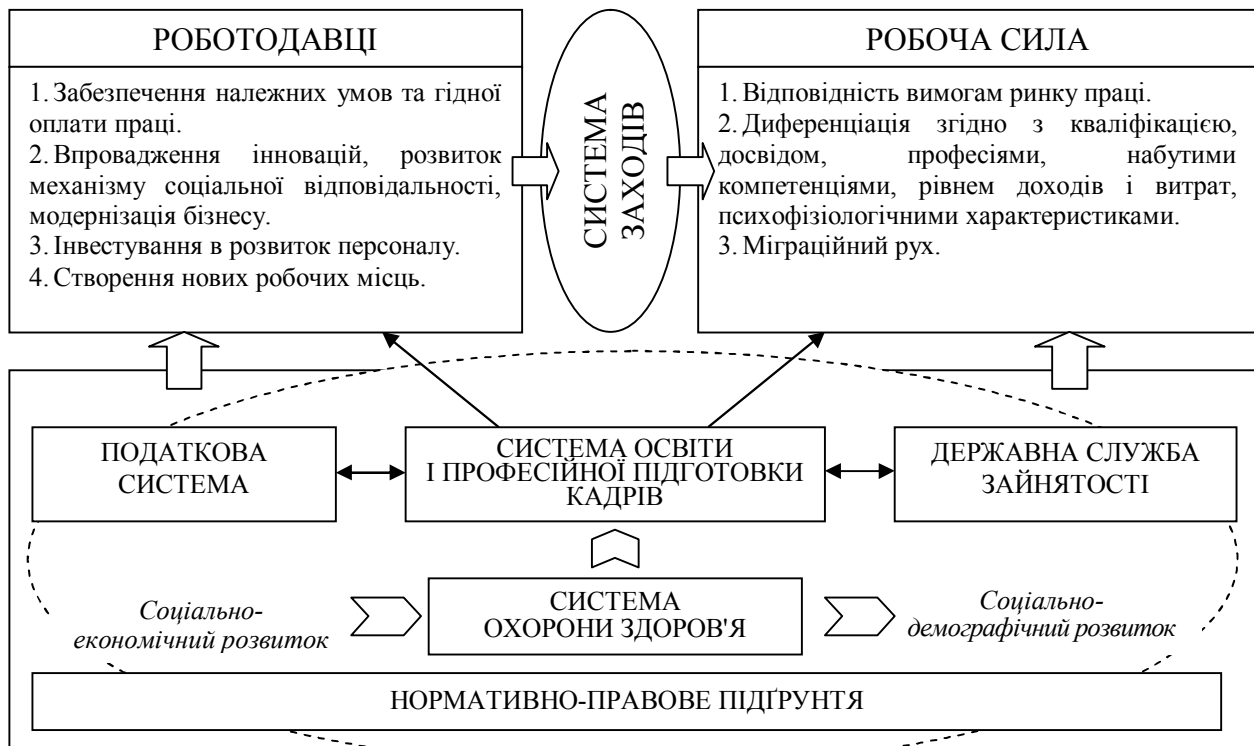


Рис. 3. Структурно-логічна схема взаємодії суб'єктів регіонального ринку праці
Джерело: розроблено авторами

Висновки. Соціально-демографічний моніторинг і діагностика розвитку ринку праці в Дніпропетровській області та її районах довели його неоднорідність і суттєву диференційованість, що обумовлено історичними передумовами розвитку цієї території, регіональними відмінностями виробничих, демографічних, міграційних, соціальних та інших факторів. Невирішеними залишаються проблеми кількісно-якісного дисбалансу між попитом-пропозицією робочої сили на Дніпропетровщині. Отже, основними напрямками і пріоритетами реформ з боку держави мають стати: налагодження ринкових регуляторів зайнятості; забезпечення стабільного економічного розвитку регіонів у країні відповідно до сформованого за часи незалежності промислово-виробничого і трудового потенціалу; вирішення демографічних проблем шляхом упровадження сучасних регуляторно-управлінських механізмів демографічного менеджменту та територіального маркетингу тощо. Важливим застереженням від поглиблення безробіття в регіоні має стати створення сприятливих передумов для підвищення якості і змістовності праці з боку роботодавців, усвідомлення необхідності

інвестування коштів у розвиток персоналу. З іншого боку, найменше працівники мають навчитися пристосовуватися до вимог, які ставить перед ними ринок праці. Адже наявність праці як такої вже є запорукою забезпечення соціального добробуту населення.

Взявши до уваги результати кластерного та SWOT-аналізу в регіоні, неважко передбачити, що подальше ігнорування існуючих проблем у сфері трудової зайнятості на Дніпропетровщині призведе до загострення соціально-економічної кризи в окремих її районах, що, в свою чергу, за принципом «доміно» негативно вплине на загальнообласний, а згодом – і на загальнодержавний стан. Попри високий, порівняно з іншими областями рівень розвитку регіону, за оцінками операторів ринку праці, радикальних змін на ринку праці не очікується. Тому надзвичайно важливим є опрацювання дієвої Стратегії розвитку регіону, яка має спиратися на розробку обґрунтованого соціально-демографічного механізму регулювання соціально-трудова відносин в регіоні.

ВИКОРИСТАНА ЛІТЕРАТУРА

1. Безробітне населення (за методологією МОП) за регіонами: Архів 2008-2013 рр. / Офіційний сайт Державної служби статистики України [Електронний ресурс] – Режим доступу: http://ukrstat.org/uk/operativ/operativ2009/rp/rp_reg/reg_u/arh_bn_u.htm
2. Гендерний портрет Дніпропетровської області [Електронний ресурс] / укладачі: Рудік О., Кіреєва О., Колохіна А., Моргун О., Маслова О. – 2-ге видання, доповнене і перероблене. – Дніпропетровськ, 2012. – 103 с. — Режим доступу: http://www.dnprstat.gov.ua/catpub/public_soc_posl/pdf/005_DN_430_Gender_portrait_of_Dnipropetrovsk_region_UKR.pdf
3. Економічно активне населення за регіонами: Архів 2008-2013 рр. [Електронний ресурс] / Офіційний сайт Державної служби статистики України. – Режим доступу: http://ukrstat.org/uk/operativ/operativ2009/rp/rp_reg/reg_u/arh_ean_u.htm
4. Зайняте населення за регіонами: Архів 2008-2013 рр. [Електронний ресурс] / Офіційний сайт Державної служби статистики України. – Режим доступу: http://ukrstat.org/uk/operativ/operativ2009/rp/rp_reg/reg_u/arh_zn_u.htm
5. Кількість зареєстрованих безробітних на кінець грудня 2013 року: Зареєстрований ринок праці (адміністративні дані державної служби зайнятості), місячна інформація [Електронний ресурс] / Офіційний Веб-сайт Дніпропетровського регіонального центру зайнятості. – Режим доступу: <http://www.dcz.gov.ua/dnp/control/uk/statdatacatalog/list>
6. *Купець, О.В.* Особливості незареєстрованого безробіття в Україні / О.В. Купець, С.Р. Підперигора // Наукові записки НаУКМА. – 2012. – Том 133. – С. 89-93.

7. Потреба підприємств у працівниках за регіонами: Архів 2008-2013 рр. [Електронний ресурс] / Офіційний сайт Державної служби статистики України. – Режим доступу: http://ukrstat.org/uk/operativ/operativ2009/rp/rp_reg/reg_u/arh_ppp_u.htm.
8. Профіль Дніпропетровської області: Аналітично-описова частина до Комплексної стратегії розвитку Дніпропетровської області / Дніпропетровська обласна державна адміністрація. – Дніпропетровськ, 2012. – 36 с.
9. Профіль Дніпропетровської області: демографія, економіка, екологія, бюджет [Електронний ресурс] / укладачі: Ходько Н., Жолудь О., Алієва О., Романько О. – Д. : Вид-во, 2013. – 76 с.– Режим доступу: www.ebed.org.ua/sites/...com/.../prof_dnipr_obl_ukr_for_website_0.pdf.
10. Ринок праці Дніпропетровська та області: за базою резюме і вакансій Міжнародного кадрового порталу hh.ua в Україні в квітні 2013 року [Електронний ресурс] – Режим доступу: <http://hh.ua/article/13803>.
11. Рівень безробіття населення (за методологією МОП) за регіонами: Архів 2008-2013 рр. [Електронний ресурс] / Офіційний сайт Державної служби статистики України. – Режим доступу: http://ukrstat.org/uk/operativ/operativ2013/rp/rp_reg/reg_u/rbn_2013_u.htm.
12. Рівень безробіття населення (за методологією МОП) за статтю, віковими групами та місцем проживання у 2013 році [Електронний ресурс] / Офіційний сайт Державної служби статистики України. – Режим доступу: http://ukrstat.org/uk/operativ/operativ2013/rp/eans/eans_u/rbrn_rik13_u.htm.
13. Рівень економічної активності населення за регіонами: Архів 2008-2013 рр. [Електронний ресурс] / Офіційний сайт Державної служби статистики України. – Режим доступу: http://ukrstat.org/uk/operativ/operativ2013/rp/rp_reg/reg_u/rean_2013_u.htm.
14. Рівень економічної активності населення за статтю, віковими групами та місцем проживання у 2013 році [Електронний ресурс] / Офіційний сайт Державної служби статистики України. — Режим доступу: http://ukrstat.org/uk/operativ/operativ2013/rp/eans/eans_u/rean_rik13_u.htm.
15. Рівень зайнятості населення за регіонами: Архів 2008-2013 рр. [Електронний ресурс] / Офіційний сайт Державної служби статистики України. – Режим доступу: http://ukrstat.org/uk/operativ/operativ2013/rp/rp_reg/reg_u/rzn_2013_u.htm.
16. Рівень зайнятості населення за статтю, віковими групами та місцем проживання у 2013 році [Електронний ресурс] / Офіційний сайт Державної служби статистики України. – Режим доступу: http://ukrstat.org/uk/operativ/operativ2013/rp/eans/eans_u/rzn_rik13_u.htm.
17. Середньомісячна заробітна плата за регіонами за період з початку року: Архів 2002-2013 рр. [Електронний ресурс] / Офіційний сайт Державної служби статистики України. – Режим доступу: http://ukrstat.org/uk/operativ/operativ2005/gdn/reg_zp_p/reg_zpp_u/arh_rzpp_u.html.
18. Чисельність населення за регіонами: Архів 2003-2014 рр. [Електронний ресурс] / Офіційний сайт Державної служби статистики України. – Режим доступу: http://ukrstat.org/uk/operativ/operativ2014/ds/kn/kn_u/kn0314_u.html.
19. *Юрчик, Г.М.* Макроекономічні закономірності функціонування національного ринку праці [Електронний ресурс] / Л.І. Безтелесна, Г.М. Юрчик // Статистика України. – 2012. - №1. – С. 22-27. – Режим доступу: http://ntkstat.com.ua/jurnal/1.2012/SU_20121.pdf.

REFERENCES

1. Unemployed (according to ILO) by regions: Archive 2008-2013. The official website of the State Statistics Service of Ukraine, available at: http://ukrstat.org/uk/operativ/operativ2009/rp/rp_reg/reg_u/arh_bn_u.htm.
2. Gender Portrait of Dnipropetrovs'k region (2012), [compiled by Rudik O., Kyreeva O., Kolohina A., Morhun O. and Maslov A.], 2nd ed., revised and enlarged, Izd-vo, Dnepropetrovsk, Ukraine, 103 p., available at: http://www.dneprstat.gov.ua/catpub/public_soc_posl/pdf/005_DN_430_Gender_portrait_of_Dnipropetrovsk_region_UKR.pdf.

3. Economically active population by region: Archive 2008-2013. The official website of the State Statistics Service of Ukraine, available at: http://ukrstat.org/uk/operativ/operativ2009/rp/rp_reg/reg_u/arh_ean_u.htm.
4. Employed by region: Archive 2008-2013. The official website of the State Statistics Service of Ukraine, available at: http://ukrstat.org/uk/operativ/operativ2009/rp/rp_reg/reg_u/arh_zn_u.htm.
5. Registered unemployed at the end of December 2013: Registered labor market (administrative data of Public Employment Agency), monthly information. Official Website of the Dnipropetrovs'k regional employment center, available at: <http://www.dcz.gov.ua/dnp/control/uk/statdatacatalog/list>.
6. *Kupets, O.W. and Pidperyhora S.R.* (2012), Features unregistered unemployment in Ukraine, Scientific notes of Kyiv-Mohyla Academy, Tom 133, pp. 89-93.
7. Demand of enterprises for workers by region: Archive 2008-2013. The official website of the State Statistics Service of Ukraine, available at: http://ukrstat.org/uk/operativ/operativ2009/rp/rp_reg/reg_u/arh_ppp_u.htm.
8. Dnipropetrovs'k region Profile (2012): Analytical and narrative part to a Comprehensive strategy of Dnipropetrovs'k region development, Dnipropetrovs'k Regional State Administration, Ukraine, 36 p.
9. Dnipropetrovs'k region Profile (2013): demographics, economics, environment and budget [compiled by Hodko N., Zholud O., Aliyeva A. and Roman'ko A.], Vid-vo, Dnipropetrovsk, Ukraine, 76 p., available at: www.ebed.org.ua/sites/...com/.../prof_dnipr_obl_ukr_for_website_0.pdf.
10. The labor market of Dnipropetrovsk and region: Database of CVs and job portal of the International hiring service hh.ua in Ukraine, April 2013, available at: <http://hh.ua/article/13803>.
11. Unemployment rate (by ILO) by region: Archive 2008-2013. The official website of the State Statistics Service of Ukraine, available at: http://ukrstat.org/uk/operativ/operativ2013/rp/rp_reg/reg_u/rbn_2013_u.htm.
12. Unemployment rate (by ILO) by sex, age and residence in 2013. The official website of the State Statistics Service of Ukraine, available at: http://ukrstat.org/uk/operativ/operativ2013/rp/eans/eans_u/rbrn_rik13_u.htm.
13. The economic activity by region: Archive 2008-2013. The official website of the State Statistics Service of Ukraine, available at: http://ukrstat.org/uk/operativ/operativ2013/rp/rp_reg/reg_u/rean_2013_u.htm.
14. The economic activity of the population by sex, age and residence in 2013. The official website of the State Statistics Service of Ukraine, available at: http://ukrstat.org/uk/operativ/operativ2013/rp/eans/eans_u/rean_rik13_u.htm.
15. Employment rate by region: Archive 2008-2013. The official website of the State Statistics Service of Ukraine, available at: http://ukrstat.org/uk/operativ/operativ2013/rp/rp_reg/reg_u/rzn_2013_u.htm.
16. Employment rate by sex, age and residence in 2013. The official website of the State Statistics Service of Ukraine, available at: http://ukrstat.org/uk/operativ/operativ2013/rp/eans/eans_u/rzn_rik13_u.htm.
17. The average monthly wage for the region since the beginning of the year: Archive 2002-2013. The official website of the State Statistics Service of Ukraine, available at: http://ukrstat.org/uk/operativ/operativ2005/gdn/reg_zp_p/reg_zpp_u/arh_rzpp_u.html.
18. Population by region: Archive 2003-2014. The official website of the State Statistics Service of Ukraine, available at: http://ukrstat.org/uk/operativ/operativ2014/ds/kn/kn_u/kn0314_u.html.
19. *Yurchik, G.M. and Beztelesna L.I.* (2012), Macroeconomic patterns of national labor market functioning, Statistics Ukraine, No. 1, pp. 22-27, available at: http://ntkstat.com.ua/jurnal/1.2012/SU_20121.pdf.

Стаття надійшла до редакції 27.04.2014