

## ОЦІНКА ВПЛИВУ СЕЗОННОГО ФАКТОРА НА РІВЕНЬ ТРУДОВОЇ ЗАЙНЯТОСТІ НАСЕЛЕННЯ

**Н.П. Кіркова,**  
кандидат економічних наук

*Бердянський державний педагогічний університет*

*Стаття присвячена аналізу динаміки рівня зайнятості населення України, визначенню особливості функціонування ринку праці у курортних регіонах під впливом сезонного фактора. Запропоновано та теоретично обґрунтовано підхід до моделювання основних напрямів соціальної та економічної стабілізації відповідного процесу.*

**Ключові слова:** зайнятість, безробіття, моделювання, сезонний фактор, курортні регіони, ринок праці.

*В статье проанализировано состояния и уровень динамики занятости населения. Исследована дифференциация данного процесса в различных областях, определен результат влияния сезонного фактора в курортных регионах. Предложена модель поведения и влияния государственной программы для экономической стабилизации уровня занятости страны.*

**Ключевые слова:** уровень занятости, моделирование, сезонный фактор, курортные регионы, рынок труда.

*Along with the positive dynamics of employment in Ukraine, there are remained significant disparities in regional labor markets, which are the result of many factors' influence, where a seasonal factor occupies a special place.*

*The work aims to analyze the results of seasonal factors' impact on the level of employment and to identify key areas of social and economic stability.*

*Calculated unemployment level of resort cities during the offseason period greatly exceeds the unemployment rate in Ukraine, and during the growing demand for labor force there is only a slight deviation.*

*The analysis of employment in recreational areas, allows to make conclusions, suggesting that the formation of public policy in the field of employment should use a differentiated approach that takes into account the economic possibilities and features of the regions. This will optimize the economic and social situation in Ukraine. Namely, year-round work of health-resorts allows to prevent seasonal employment, it will lead to reducing the budget financial aid unemployed citizens during the off-season period, and will also allow vulnerable populations to be treated and relax.*

*Employment policy should consist in determining the priorities of government intervention in the economy, the management of which must be seen as means of achieving the goal, that is determined by social policy.*

**Key words:** employment, unemployment, modeling, seasonal factors, resort areas.

**Постановка проблеми.** Стратегічною метою розвитку України є побудова сильної та сучасної європейської демократичної держави з потужною економікою для забезпечення гідного життя кожного громадянина. Тому, з метою активізації національної економіки, ключовими завданнями є якнайширше залучення всіма суб'єктами господарювання

інвестицій для створення сучасного виробництва, впровадження нових знань, технологій і принципів управління, підвищення рівня зайнятості [3, с. 10].

Особливого значення у вирішенні завдань економічного піднесення набуває створення цивілізованого ринку праці і забезпечення ефективної політики трудової

зайнятості. Позитивні тенденції в економіці сприяють адекватним позитивним зрушенням у сфері зайнятості, соціально-трудова відносинах, оплаті праці, забезпечують більш ефективне використання трудового потенціалу, а зростаючий платіжоспроможний попит населення стимулює розвиток виробництва [2].

Однак варто звернути увагу на те, що планомірне регулювання трудової зайнятості населення досягає найвищого ефекту в тих країнах, у яких заходи державної політики з цього питання зосереджені не лише на територіальному рівні реалізації, а й враховують її галузевий рівень.

**Аналіз останніх досліджень і публікацій.** У 2012 р. в Україні чисельність зайнятого населення збільшилася на 42,9 тис. осіб, тому рівень зайнятості склав 59,6 %, досягнувши докризових показників 2008 р. Рівень безробіття зменшився з 8,2 до 7,8% економічно активного населення.

Між тим, навантаження на одну вакансію (у жовтні 2012 р. становило 6 осіб (у аграрному секторі – 15) розподілено вельми нерівномірно. Зокрема, 40% від загального обсягу вакансій зосереджено в Донецькій, Дніпропетровській, Харківській, Львівській, АР Крим та м. Києві. У решті регіонів країни частка вакансій коливається від 0,8 до 4,4 %, при цьому навантаження на одне робоче місце сягає в окремих регіонах 83 осіб (Черкаська обл.) У результаті ринок праці неспроможний виконувати функцію інструменту адаптації економіки до змін ринкової кон'юнктури [6, с. 2].

З.В. Герасимчук розглядає внутрішні (регіональні) та зовнішні (державні) фактори, які зумовлюють існування значної диференціації регіонів, бо формування ринку праці в Україні відбувається в умовах великої різниці між регіонами щодо території, кількості та щільності населення, природно-кліматичних умов й виробничої спеціалізації, рівнів економічного розвитку і продуктивності праці, техніко-економічного й трудового потенціалу [1, с. 37].

Важливим елементом вивчення специфічних особливостей формування трудової зайнятості на регіональних ринках

праці є вивчення факторів прояву міжрегіональної асиметрії [5, с. 67].

Значну увагу привертає необхідність створення у регулярній системі функціонування ринку праці дієвих механізмів подолання розбіжностей, ступінь трудової зайнятості населення у сферах істотного впливу сезонності виробничих процесів – у сільському господарстві, будівництві та у курортних регіонах. Ця проблема зумовлена об'єктивними факторами, які організаційно неможливо усунути, а розвиток виробничих сфер працевлаштування сезонно-безробітного населення шляхом сумісництва асинхронно-сезонної зайнятості є недостатньо вивченим. Зокрема – у кількісній визначеності резерву праці у територіальному вимірі, спричиненого фактором сезонності, що зумовлює актуальність такого дослідження.

**Метою статті** є аналіз результатів впливу сезонного фактора на рівень зайнятості в курортних регіонах і визначення основних напрямів соціальної та економічної стабілізації.

**Виклад основного матеріалу дослідження.** Проблеми стабілізації національної економіки переходу до ринку в Україні обумовили міжгалузеву реструктуризацію зайнятості, а посттрансформаційне економічне піднесення, що розпочалося в 2001 р., стимулювало зростання рівня трудової зайнятості населення.

На загальному ринку праці спостерігається деяке поживлення. Це виражається в тому, що рівень безробіття починає знижуватися, причому кількість тих, що працюють у сфері обслуговування, змінюється з більшими темпами (табл. 1).

За даними Державного комітету статистики, в Україні з 2002 до 2007 рр. спостерігається збільшення кількості працевлаштованих, але потім рівень цих показників знижується з урахуванням наслідків кризи 2008 р. З 2010 р. відновлюється позитивна динаміка.

Динаміка працевлаштування не зайнятих трудовою діяльністю громадян за видами економічної діяльності, тис. осіб

Період	Усього працевлаштовано	Сільське господарство, мисливство та лісове господарство	Промисловість	Будівництво	Торгівля; ремонтні послуги	Діяльність готелів та ресторанів
2002	831,8	111,2	286,3	40,8	127,6	17,4
2003	877,3	125,0	295,9	44,8	160,8	8,5
2004	984,2	163,0	309,8	47,7	197,5	12,5
2005	1049,8	181,9	312,2	48,8	219,5	17,4
2006	1070,8	188,8	302,9	51,8	231,7	21,8
2007	1098,6	200,0	322,8	54,6	223,2	23,3
2008	1084,0	203,7	298,8	50,9	238,3	23,6
2009	702,7	153,0	182,8	25,9	135,3	16,3
2010	744,5	134,5	202,4	27,5	167,6	19,3
2011	762,7	152,2	207,4	27,6	152,2	19,4
2012	764,4	152,3	199,2	25,6	152,8	21,6

Джерело: Дані Державного комітету статистики - [ukrstat.gov.ua](http://ukrstat.gov.ua)

Поряд із позитивною динамікою трудової зайнятості в Україні в цілому, на регіональних же ринках праці збереглася

диференціація цього процесу, що є результатом впливу багатьох факторів (табл. 2).

Таблиця 2

Рівень зайнятості населення за регіонами, %

Регіон	2003	2004	2005	2006	2007	2008	2009	2010	2011	2012	2013
Автономна Республіка Крим	66,8	65,9	66,6	66,8	67,8	68,4	67,7	67,9	69,7	70,6	70,7
Вінницька	72,2	65,6	65,9	66,2	66,7	67,0	63,1	63,7	64,3	65	65,4
Волинська	64,1	62,7	63,2	63,3	63,8	63,9	62,3	62,9	63,9	64,3	64,7
Дніпропетровська	68,0	65,8	66,8	67,8	68,3	69,1	68,8	69,4	70,1	70,9	71,7
Донецька	66,7	67,3	68,7	69,7	70,3	71,2	66,1	67,3	69,2	69,4	69,5
Житомирська	60,0	66,0	64,4	65,5	65,9	66,4	63,6	64,3	63,9	64,5	65,5
Закарпатська	68,6	64,4	66,1	65,4	66,1	66,2	62,8	63,6	62,8	63,8	64,7
Запорізька	63,1	64,2	66,3	67,2	67,6	67,9	66,5	67,1	68,1	69,4	69,5
Івано-Франківська	54,5	55,3	57,1	57,4	58,2	58,8	57,0	57,6	57,9	59,7	60,4
Київська	65,5	64,9	66,8	67,5	68,3	68,9	65,2	65,9	66,6	67,7	67,8
Кіровоградська	65,7	64,7	65,7	66,6	67,6	68,0	63,9	65,0	66,6	66,8	66,9
Луганська	60,4	61,7	64,5	65,4	66,4	67,4	64,4	65,1	65,5	66	66,4
Львівська	62,3	61,8	61,0	61,5	61,8	63,2	62,8	64,1	64,6	64,9	65,3
Миколаївська	62,3	65,4	65,3	66,1	66,8	67,8	65,3	66,5	67,5	68	68,8
Одеська	65,1	63,3	62,6	63,7	64,8	65,0	64,0	65,3	66,6	66,7	66,8
Полтавська	66,8	68,3	67,4	68,0	69,9	70,2	64,7	65,9	67,1	67,6	67,7
Рівненська	59,2	61,4	62,4	62,3	62,7	63,3	60,4	60,8	62,2	62,6	62,7
Сумська	65,1	68,3	68,6	68,9	69,3	70,4	60,8	63,1	65,4	65,6	65,7
Тернопільська	54,6	53,3	57,7	56,7	58,4	58,5	57,6	59	59,4	60,3	60,4
Харківська	65,4	65,5	66,2	66,9	67,7	68,4	66,0	67,5	68,9	69,9	70,3
Херсонська	61,5	61,9	65,6	65,9	66,5	66,8	65,5	66,4	66,2	66,4	66,9
Хмельницька	62,6	62,3	63,7	63,7	64,7	65,7	64,6	65,3	65	65,3	66,2
Черкаська	61,6	64,2	66,0	66,4	67,2	67,6	66,0	67,4	68,3	68,6	68,7
Чернівецька	56,2	62,1	57,0	57,3	59,2	59,6	57,3	57,5	58,6	58,8	59,3
Чернігівська	66,6	65,8	66,8	65,3	66,5	67,1	64,2	64,3	64,4	65,6	66,2
м. Київ	70,2	70,8	70,2	71,3	72,4	72,7	69,4	69,8	70,9	71	71,4

Джерело: Дані Державного комітету статистики - <http://ukrstat.org/about.html>

Серед регіонів країни найвищий рівень зайнятості в 2013 р. був у м. Києві (71,4%) та Дніпропетровській області (71,7%), а найнижчий – у Чернівецькій області (59,3%) Низькі показники також зберігаються у Івано-Франківській, Тернопільській та Рівненській областях, де їх значення становлять 60,4; 60,4 і 62,7% відповідно.

Дія природного фактора обумовлює ресурсний потенціал та конкурентну перевагу курортно-рекреаційних територій, а економічний вплив туризму і рекреації сприяють розвитку регіону. Проте попит на ринку праці в курортно-рекреаційній сфері носить сезонний характер, і це має негативний вплив на економічний розвиток регіону. Так, на прикладі м. Бердянська

можна простежити за динамікою кількості незайнятих трудовою діяльністю.

Розрахований рівень безробіття міста (за методологією МОП) в осінньо-зимовий період значно перевищує рівень зареєстрованого безробіття України, а в період зростання попиту на робочу силу спостерігається лише невелике відхилення.

На рис. 1 відображено показники відношення кількості безробітного населення працездатного віку, зареєстрованого у державній службі зайнятості м. Бердянська до кількості працездатного населення для 2006 і 2012 рр. Причому відповідні офіційні показники України для 2006 р. складають 2,8%, а для 2012 – 1,7%.

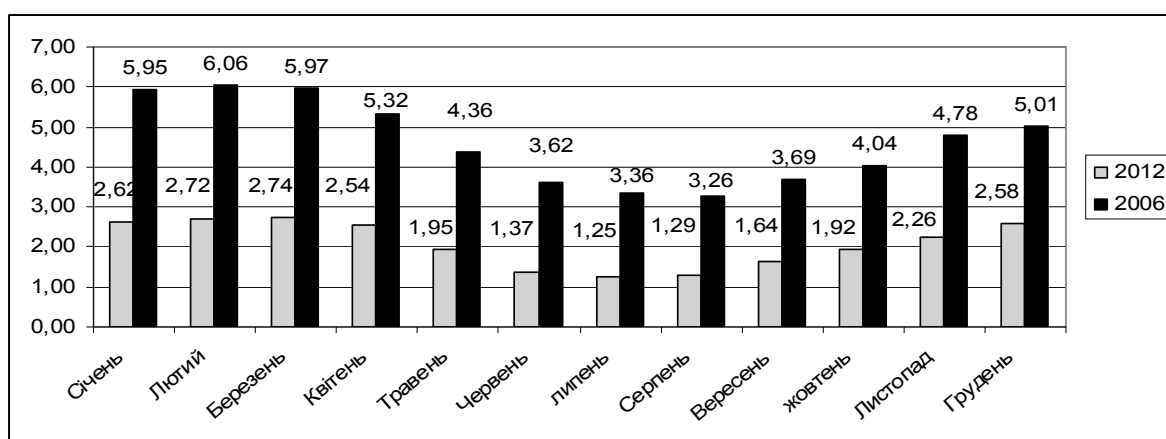


Рис. 1. Порівняльна характеристика рівня безробіття у м. Бердянську, %  
Джерело: Дані Бердянського центру зайнятості

Наведені на рис. 1 свідчать про те, що за 2006-2012 рр. офіційний рівень безробіття у м. Бердянську збільшився майже у 2 рази з чіткою визначеністю сезонності. Це свідчить про те, що у місті посилюється курортно-рекреаційна монофункціональність, а сфери постійного

працевлаштування скорочуються, що посилює зростання безробіття. Різниця в показниках є результатом періодичних коливань кількості незайнятих, зареєстрованих у службі зайнятості на кінець місяця (рис 2.).

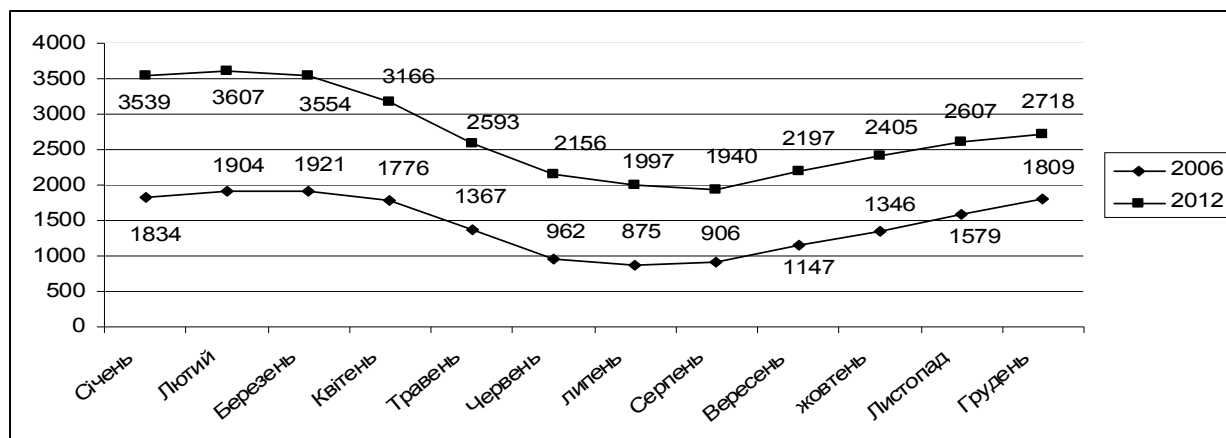


Рис. 2. Кількість незайнятих на кінець місяця, осіб  
Джерело: Дані Бердянського центру зайнятості

Аналогічна картина спостерігається і в зареєстрованих за місяць службою динаміці кількості незайнятих зайнятості (рис. 3).

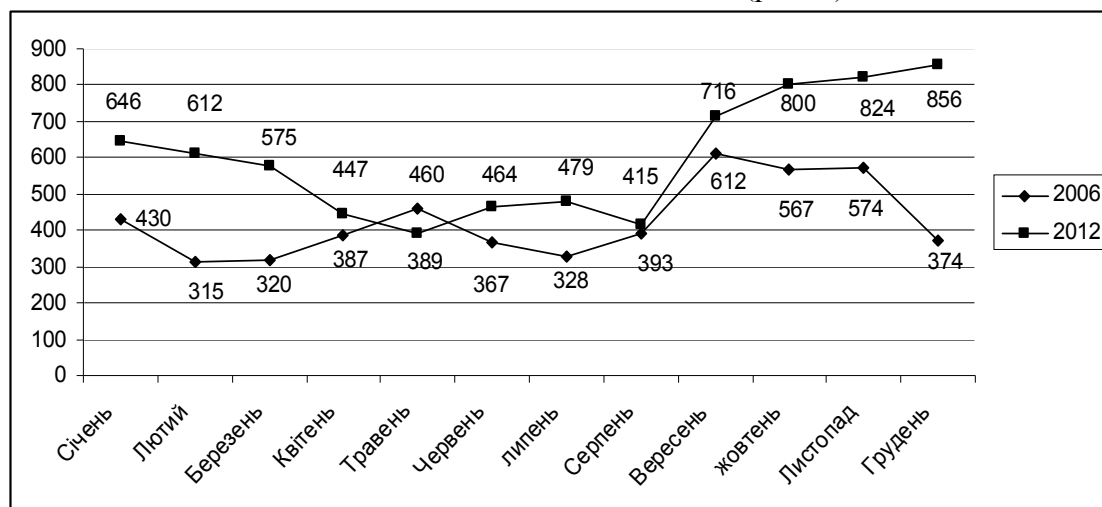


Рис. 3. Кількість незайнятих, зареєстрованих у службі зайнятості за місяць, осіб  
Джерело: Дані Бердянського центру зайнятості

Наведені у табл. 3 дані свідчать, що в умовах посилення курортно-рекреаційної монофункціональності м. Бердянська створений досить стійкий прошарок безробітних, тобто осіб, що навіть у теплий період року (квітень-серпень), у рекреаційному сезоні залишаються безробітними. Якщо у 2006 р. цей прошарок у середньомісячному вимірі становив 387 осіб, то у 2012 р.- 439 осіб, тобто збільшився на 13,4% унаслідок зростання чисельності населення у місті та посилення його монофункціональності. Цей прошарок осіб становить своєрідний «клуб професійних безробітних», які протягом 7 місяців роботи знаходять, а у теплі місяці влаштовують собі відпустку за рахунок держави як безробітні.

Ситуація на ринку праці м Бердянська в цілому є тільки зовнішньо стабільною, чого не можна сказати про внутрішню, яка знаходиться під впливом сезонного фактора.

Підтвердженням цього особливого характеру зайнятості населення є і така інформація служби зайнятості м. Бердянська: основною причиною незайнятості у 52,8% є закінчення строку «сезонного» договору. Причому 56,5%

складають працівники - 13,6% особи без спеціальності 29,9% -службовці.

Останнім часом у м. Бердянську спостерігається значне збільшення кількості підприємств, особливо приватних, які надають послуги рекреаційного напрямку: бази відпочинку, готелі, міні-готелі, які функціонують як в офіційному секторі економіки, так і в неофіційному. Як наслідок – збільшення робочих місць. Разом з цими підприємствами в місті функціонують ще спеціалізовані санаторії. Також у «піковий» період пропонуються послуги стосовно проживання у приватному секторі. Але працевлаштування практично у всіх названих структурах має періодичний характер.

Так, враховуючи дані ПрАТ «Приазовкурорт», максимальна кількість працевлаштованих (у період попиту) складає 1570 осіб, а кількість людей, які працюють у період міжсезоння, не перевищує 700. На більшості приватних підприємств у період міжсезоння це співвідношення набагато більше, ніж 2:1, а в деяких випадках працевлаштованими залишаються тільки працівники-охоронці.

Більшість працівників у період міжсезоння реєструються в службі зайнятості та отримують грошову допомогу. Вона залежить від загального стажу,

причини звільнення, середньої заробітної плати та ін. Динаміка середнього розміру допомоги по безробіттю в грудні 2006-2012 рр. наведена у табл. 3.

Таблиця 3

*Динаміка середнього розміру допомоги по безробіттю*  
**Середній розмір допомоги по безробіттю в грудні**

Роки	Середній розмір допомоги по безробіттю в грудні		
	Всього, грн.	у %	
		до мінімальної заробітної плати	до попереднього року
2006	251,48	62,9	130,4
2007	339,27	73,8	134,9
2008	571,07	94,4	168,3
2009	655,56	88,1	114,8
2010	780,05	84,6	119,0
2011	878,52	87,5	112,6
2012	1027,54	90,6	117,0

*Джерело:* Дані Державного комітету статистики - ukrstat.gov.ua

У досліджуваному випадку звільнені за причиною закінчення строку «сезонного» договору на 8 день отримують статус безробітного та за прийнятою схемою грошову допомогу у розмірі, що складає 100%, 80% ... від суми середньої заробітної плати з урахування стажу роботи, приблизно шість місяців. На початку весни громадяни, не зайняті трудовою діяльністю, працевлаштовуються на попередні місця роботи, а далі все продовжується за наведеною схемою.

У зв'язку з зазначеною ситуацією, яка щорічно повторюється, доцільно звернути увагу міськвиконкому та міській раді м. Бердянська на необхідність створення у піковий період рекреаційного сезону (квітень-серпень) тимчасових бригад шляхом включення до їх складу безробітних (це біля 400-450 осіб) для виконання робіт щодо благоустрою міста (очистка липневих стоків, озеленення, зрізання старих та посадка молодих дерев, виконання інших робіт, що не потребують кваліфікації), здійснюваних на засадах громадських робіт,

тобто – за рахунок виплачуваних коштів допомоги по безробіттю.

Враховуючи все вищезазначене, необхідно приймати рішення щодо оптимізації тієї частки бюджету, яка виділяється на грошову допомогу у період міжсезоння у вигляді збільшення кількості робочих місць [4, с. 83]. У цьому випадку люди зможуть отримувати не грошову допомогу, а заслужену заробітну плату.

**Висновки.** Проведений аналіз стану зайнятості населення у рекреаційних регіонах дозволяє зробити висновки, які вказують на те, що при формуванні державної політики в сфері зайнятості слід використовувати диференційований підхід, який враховує економічні можливості і особливості відповідних регіонів. Це дозволить оптимізувати економічний та соціальний стан України. А саме: цілорічна робота санаторіїв дозволить запобігти сезонному характеру зайнятості населення, що призведе до скорочення обсягу бюджетної грошової допомоги незайнятим трудовою діяльністю громадянам у період міжсезоння, а також

дозволить лікуватися і відпочивати соціально незахищеним верствам населення.

Політика зайнятості повинна полягати у визначенні системи пріоритетів

державного втручання в економіку, управління якою має розглядатись як засіб

досягнення мети, що визначається соціальною політикою.

### ВИКОРИСТАНА ЛІТЕРАТУРА

1. Герасимчук, З. Теоретичні засади забезпечення конкурентоспроможності регіону / З. Герасимчук // Економіст. - 2011. - № 11. - С. 34-37.
2. Гірман, А.П. Регіональні особливості ринку праці : аналіз та регулювання / А.П. Гірман // Вісник ДДФА : Економічні науки. Дніпропетровськ : ДДФА. – 2012. - № 2(28). – С. 14-20.
3. Державна програма активізації розвитку економіки на 2013-2014 роки [Електронний режим]. - Режим доступу: [eimg.pravda.com.ua/files/.../a428a25-p](http://eimg.pravda.com.ua/files/.../a428a25-p).
4. Кіркова, Н.П. Аналіз ефективності підприємств санаторно-курортної сфери / Н.П. Кіркова // Новое в экономической кибернетике : сб. научн.ст. / под общ. ред. Ю.Г. Лысенко. – Донецк: ДонНУ, 2006.- № 2. - С. 75-86.
5. Кремень, О. Асиметрія стану сфери зайнятості населення на регіональних ринках праці : методичні підходи та необхідність вивчення // Економіст. – 2011. -- № 7. - С. 66-67.
6. Про внутрішнє та зовнішнє становище України в 2012 році. Звернення Президента України до Верховної Ради України VII скликання. – К. : ДП «НВЦ «Пріоритети», 2012. – 74 с.

### REFERENCES

1. Gerasymchuk, Z. Teoretychni zasady zabezpechennya konkurentospromozhnosti regionu / Z. Gerasymchuk // Ekonomist. – 2011. - # 11. – S. 34-37.
2. Girman, A.P. Regionalni osoblivosti rynku pratsi : analiz ta reguluvannya / A.P. Girman // Visnyk DDFA : Ekonomichni nauky. - # 2 (28). – S. 14-20.
3. Derzhavna prodrama aktyvizatsiyi rozvytku ekonomiky na 2013-2014 roky [Elektronniy resurs]. – Rezhim dostupu : [www.eimg.pravda.com.ua/files/.../a428a25-p/](http://www.eimg.pravda.com.ua/files/.../a428a25-p/)
4. Kirkova, N.P. Analiz efektyvnosti pidpryemstv sanatorno-kurortnogyi sfery // Novoe v ekonomicheskoy kibernetike / N.P. Kirkova : (sb. nauchn. ST.) / Pod obsch.red. Yu.G. Lysenko. – Donetsk : DonNu, 2006. - # 2. – S. 75-86.
5. Kremen', O. Asymetriya stanu sfery zaiyniyatosti naseleenniya na regionalnykh rynkakh pratsi : metodychni pidkhody ta neobkhidnist vyvchennya // Ekonomist. 2011. - # 7.- S.66-67.
6. Pro vnutrishne ta zovnishne stanovyshe Ukrayiny v 2012 rotsi. Zvernennya Prezydenta Ukrayiny do Verkhovnoyi Rady Ukrayiny VII sklykannya. – K. : DP «NVTs «Priorytety», 2012. – 74 s.

Стаття надійшла до редакції 23.06.2014 р.