

УДК 711.454+711.558

К. С. ДАВЫДОВСКАЯ

Донбасская национальная академия строительства и архитектуры

НЕУДОБНЫЕ ТЕРРИТОРИИ ПРОМЫШЛЕННОГО ГОРОДА И ВОЗМОЖНОСТИ ИХ ИСПОЛЬЗОВАНИЯ ДЛЯ ОРГАНИЗАЦИИ ДОСУГА И ОТДЫХА МАЛОМОБИЛЬНЫХ ГРУПП НАСЕЛЕНИЯ

Статья посвящена проблеме состояния неудобных территорий города и возможности их использования для проведения досуга и отдыха маломобильных групп населения. Исследуются предпосылки формирования неудобных территорий, состояние их флоры и фауны, а также характер их использования в настоящее время. Акцентируется внимание на значительном загрязнении неудобных территорий, обусловлено действием различных негативных факторов антропогенного и техногенного характера. Приводятся результаты физико-географических, экологических и архитектурно-ландшафтных исследований, посвященные выявлению основных проблем и угроз неудобных территорий города. Рассматриваются возможности санации и благоустройства неудобных территорий города с целью их последующего использования для организации досуга и отдыха населения, включая людей с ограниченными физическими возможностями. На основе выполненных исследований делается вывод о многоаспектности проблемы в целом и о целесообразности применения системного подхода решения комплекса проблем.

неудобные территории города, морфологические особенности, антропогенное и техногенное загрязнение, архитектурно-ландшафтное преобразование, маломобильные группы населения

ФОРМУЛИРОВКА ПРОБЛЕМЫ

Значимость и актуальность проблемы архитектурно-ландшафтного преобразования неудобных территорий города с учетом организации досуга и отдыха маломобильных групп населения обусловлена рядом выявленных предпосылок, затрагивающих весь спектр жизнедеятельности населения:

Экологический. Загрязнение неудобных территорий города зачастую вызвано техногенными и антропогенными факторами. Загрязнение почв и вод химикатами, токсинами, тяжелыми металлами, повышенный радиоактивный фон – приводят к уничтожению запасов пресной воды; образованию болезнетворных микробов, палочек и вирусов; генетическим мутациям; вымиранию видов флоры и фауны.

Экономический. Неудобные территории занимают большую площадь, и расположены в экономически выгодных местах. Эти природные образования дают уникальные возможности для архитектурно-ландшафтных преобразований. Способствуют внедрению больших земельных ресурсов в культурно-развлекательную инфраструктуру города. Доступность и адаптация среды для маломобильных групп населения способствуют увеличению круга потребителей услуг и товаров, а также выгодных дотаций на налогообложение при трудоустройстве инвалидов.

Социологический. В промышленных городах уровень врожденной и приобретенной инвалидности очень высок. Но городская среда в большинстве своем не адаптирована под потребности маломобильных групп населения. У данной категории населения нет возможности беспрепятственно посещать места культуры и отдыха, а также бывать в рекреационных зонах города. Нарушаются права человека и затрагивается вопрос о дискриминации людей с ограниченными физическими возможностями.

АНАЛИЗ ПОСЛЕДНИХ ИССЛЕДОВАНИЙ И ПУБЛИКАЦИЙ

Позволяет говорить о том, что данной проблеме уделяется недостаточно внимания. Она достаточно актуальна как на постсоветской территории, так и за рубежом. Научные наработки исследователей архитектурно-ландшафтных преобразований дают множество решений проблемы [1], что позволяет сделать полноценный анализ и структурировать данные по исследуемой тематике в области ландшафтно-экологических методов в развитии промышленного города [3, 5]. Основное место отводится проблематике использования неудобных территорий и включения их в рекреационную инфраструктуру города [2], адаптируя под потребности маломобильных групп населения [4]. Но упускаются важнейшие аспекты преобразования неудобных территорий, а именно экологический и социальный: дендрологический анализ территории на выявление представителей флоры и фауны защищенных Красной книгой и исследование сложившейся социально-бытовой инфраструктуры исследуемой территории. Существующие нормативные документы [11, 12, 13] регламентируют порядок и степень преобразования как природных ландшафтов, так и организацию досуга и отдыха маломобильных групп населения, но они не охватывают полного спектра мероприятий по защите и обеспечению доступной среды. Обобщенность норм и предписаний составляет нерешенную часть проблемы и ставит перед нами цель поиска решений в данном исследовании.

ЦЕЛИ

Анализ и структурирование мероприятий по архитектурно-ландшафтному преобразованию неудобных территорий города, разработка планировочных схем в зависимости от геоморфологических особенностей территории с учетом дендрологических и зоологических биоценозов местности.

ОСНОВНОЙ МАТЕРИАЛ

Морфология неудобных территорий и причины их образования. Неудобные территории города – это прибрежные склоны, характеризующиеся сильными уклонами поверхности; затопляемые территории; овражные зоны; балки; территории, подверженные карстовым явлениям. По данным источника [6] овраги служат местами сбора и стока поверхностных вод; темп их роста по протяженности и ширине находится в зависимости от степени грунтовой устойчивости против размывания, образуются вследствие процессов эрозии (рис. 1).

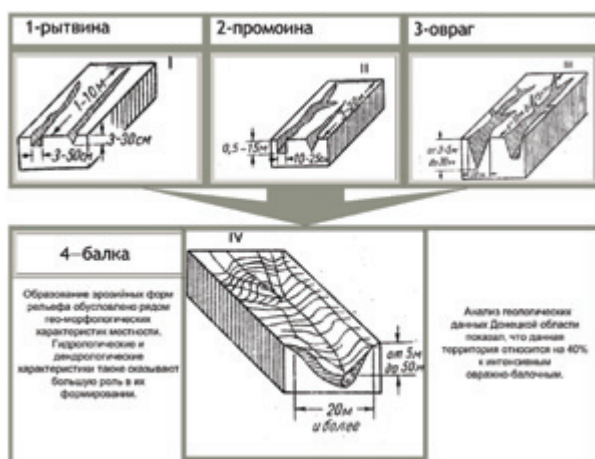


Рисунок 1 – Модифицировано по данным источника.

Влияние на рост и образование оврагов оказывают климатические условия местности и ряд антропогенных действий: вырубка насаждений, распахивание и добыча глины и песка, нерегулированный процесс поверхностного стока. Классическим примером неудобных территорий является балка Калинова в центральном, Калининском, районе города Донецка. При анализе прилегающих территорий выявлен ряд социально-бытовых учреждений (больница, университет, школа, жилые дома и т. д.) (рис. 2, 3). Это предполагает большой поток людей, в том числе и маломобильных групп, которым необходима безопасная рекреация.



Рисунок 2 – Вид на балку: а) со стороны городского дворца детского и юношеского творчества; б) со стороны жилого дома ул. Овнатаняна, 23. Фото: автор.

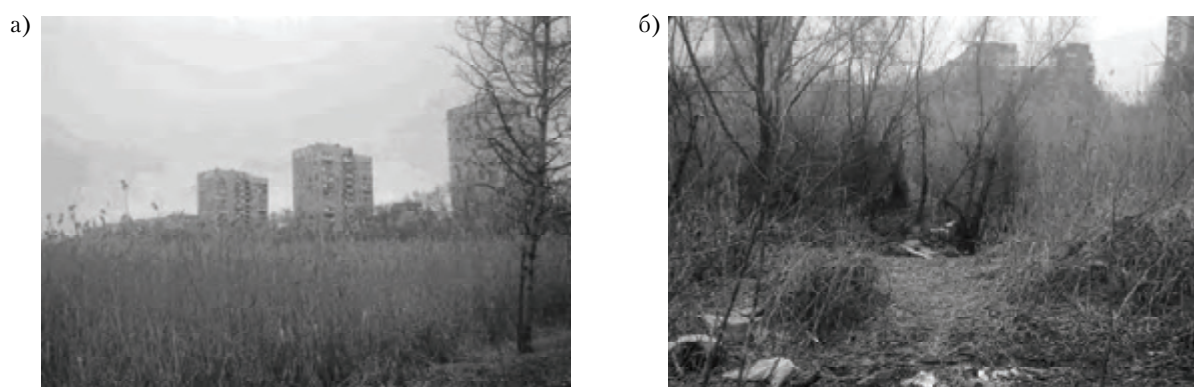


Рисунок 3 – Вид: а) с центральной части балки; б) на центральную часть балки с ул. Овнатаняна. Фото: автор.

Ряд гипотетически опасных для здоровья и благополучия населения участков расположен по всей территории балки. Незначительная территория с устойчивыми грунтами уже застроена или ведутся строительные работы (рис. 4).

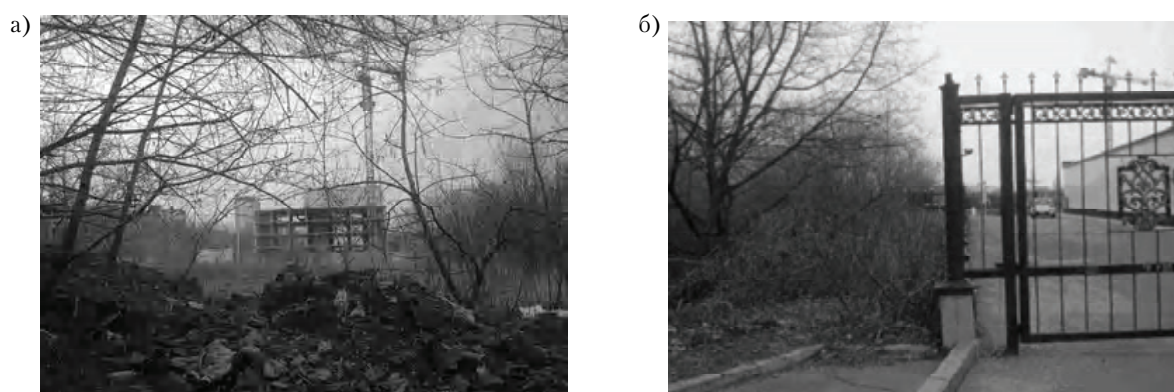


Рисунок 4 – Вид: а) на недострой 10-ти эт.; б) со стороны бизнес-центра. Фото: автор.

Анализируя данные объекты можно прийти к выводу о локальном подходе к проектированию. Из-за таких преобразований остальная территория балки подверглась еще большему удару: строительный мусор, отвал земли, уничтожение флоры и фауны. Говорить о возможности времяпрепровождения жителей города не представляется возможным.

Возможности использования неудобных территорий для организации досуга и отдыха населения. Для преобразования каждого вида неудобных территорий применяется ряд инженерно-геологических мероприятий наиболее целесообразных и экономически выгодных (табл.).

Таблица – Основные инженерно-геологические мероприятия по регулированию геологической среды [7, с. 324; 8, с. 28; 9, с. 181; 10, с. 57] и схемы целесообразных проектных решений [разработка автора]

Основными инженерно-геологическим мероприятиям по регулированию геологической среды являются	Основные виды неудобных территорий	Актуальные варианты преобразования в парк по структуре и назначению
а. вертикальная планировка поверхности земли;	Овражные зоны	Террасированный парк
б. осушение заболоченных и избыточно увлажненных территорий;		
в. придание продольных уклонов улицам и дорогам для движения автомобильного транспорта и пешеходов а также для прокладки подземных инженерных сетей безнапорной канализации и дренажа;	Затапливаемые территории	
г. защита территорий от затопления во время паводков, понижение уровня грунтовых вод на участках с повышенным их уровнем, осушение заболоченных участков;		
д. борьба с затоплением и подтоплением территорий паводковыми водами и водами водохранилищ, регулированию водотоков и водоемов	Прибрежные склоны (хар-щиеся уклонами поверхности)	
е. борьба с подтоплением территорий и понижение уровня грунтовых вод;		
ж. орошение недостаточно увлажненных территорий;	Закарстованные территории	
з. борьба с селявыми потоками;		
и. противомалерийные р-ты		
к. отвода дождевых и талых вод к местам сброса в водоемы;		
л. борьба с оврагообразованием и разрывом оврагов;		
м. противозерозионные, противооползневые, противоселевые, берегоукрепительные и другие мероприятия.		
н. Архитектурно-ландшафтное преобразование		

ВЫВОДЫ

Неудобные территории, встречающиеся в нашем регионе, повсеместно являются резервными природными запасами города. На основе проведенного исследования сформулированы и структурированы актуальные и прогрессивные методы преобразования неудобных территорий города. Разработаны схемы наиболее целесообразных проектных решений в зависимости от геоморфологических особенностей местности. Грамотное архитектурно-ландшафтное преобразование данных территорий с учетом организации досуга и отдыха маломобильных групп населения обеспечит целесообразное экологическое, экономическое и социальное развитие культурно-развлекательной и рекреационной

инфраструктуры города, а также обеспечит безбарьерную и безопасную среду для досуга и отдыха людей с ограниченными физическими возможностями.

СПИСОК ЛИТЕРАТУРЫ

1. Ландшафтное проектирование [Текст] / Т. Ю. Аксянова, Л. Н. Козлова, А. Б. Романова, Г. А. Гапонова. – Красноярск : Редакционно-издательский отдел СибГТУ, 2003. – 77 с.
2. Шамраевский, В. В. Обоснование необходимости активного развития ландшафтно-рекреационных территорий Донецкого района [Текст] / В. В. Шамраевский // Вісник Донбаської нац. академії будівництва і архітектури : зб. наук. праць / Міністерство освіти і науки України, ДонНАБА. – Макіївки, 2008. – Випуск 2008-6(74) : Проблеми архітектури і містобудування. – С. 116–119.
3. Нефёдов, В. А. Ландшафтный дизайн и устойчивость среды [Текст] / В. А. Нефёдов. – Санкт-Петербург : [б. и.], 2002. – 295 с. – ISBN 5-901584-21-X.
4. Шолух, Н. В. Опыт адаптации ландшафтно-рекреационных пространств Донецка к потребностям маломобильных групп населения [Текст] / Н. В. Шолух, Е. А. Кривенко // Науковий вісник НЛТУ України. – 2013. – Вип. 23.9. – С. 28–34.
5. Чистякова, С. Б. Охрана окружающей среды [Текст] / С. Б. Чистякова. – М. : Стройиздат, 1988. – 272 с. – ISBN 5-274-00010-X.
6. Зорина, Е. Ф. Некоторые особенности развития овражной эрозии [Текст] / Е. Ф. Зорина // Геоморфология. – 1987. – № 4. – С. 62–67.
7. Бутягин, В. А. Планировка и благоустройство городов [Текст] : учеб. для вузов / В. А. Бутягин. – М. : Стройиздат, 1974. – 381 с.
8. Малоян, Г. А. Основы градостроительства [Текст] : Учебное пособие / Г. А. Малоян. – М. : Издательство Ассоциации строительных вузов, 2004. – 120 с. – ISBN 5-93093-283-2.
9. Городков, А. В. Основы территориально-пространственного развития городов [Текст] : Учеб. пособие / А. В. Городков, С. И. Федосова. – Брянск : Брян. гос. инженер.-технол. акад., 2009. – 326 с.
10. Петерс, Е. В. Градостроительство и планирование населенных мест [Текст] : курс лекций / Е. В. Петерс. – Кемерово : ГУ КузГТУ, 2005. – 163 с.
11. ДБН В.2.2-17:2006. Будинки і споруди. Доступність будинків і споруд для маломобільних груп населення [Текст]. – На заміну ВСН 62-91 ; чинні з 1 травня 2007 р. – Київ : Мінбуд України, 2007. – 22 с.
12. ДБН Б.2.2-5:2011. Благоустрій територій [Текст]. – Уведено вперше ; чинні від 2012-09-01. – К. : Мінрегіон України, 2012. – 61 с.
13. ГОСТ 17.5.3.04-83. Охрана природы. Земли. Общие требования к рекультивации земель [Текст]. – Введ. 01-07-84. – М. : Издательство стандартов, 1983. – 10 с.

Получено 03.02.2016

К. С. ДАВИДОВСЬКА НЕЗРУЧНІ ТЕРИТОРІЇ ПРОМИСЛОВОГО МІСТА ТА МОЖЛИВОСТІ ЇХ ВИКОРИСТАННЯ ДЛЯ ОРГАНІЗАЦІЇ ДОЗВІЛЛЯ ТА ВІДПОЧИНКУ МАЛОМОБІЛЬНИХ ГРУП НАСЕЛЕННЯ Донбаська національна академія будівництва і архітектури

Стаття присвячена проблемі стану незручних територій міста та можливості їх використання для проведення дозвілля і відпочинку маломобільних груп населення. Досліджено передумови формування незручних територій, стан їх флори і фауни, а також характер їх використання на даний час. Акцентується увага на значному забрудненні незручних територій, обумовленому дією різних негативних чинників антропогенного і техногенного характеру. Наводяться результати фізико-географічних, екологічних та архітектурно-ландшафтних досліджень, присвячені виявленню основних проблем і загроз незручних територій міста. Розглядаються можливості санації та благоустрою незручних територій міста з метою їх подальшого використання для організації дозвілля та відпочинку населення, включаючи людей з обмеженими фізичними можливостями. На основі виконаних досліджень зроблено висновок про багатоаспектність проблеми в цілому і про доцільність застосування системного підходу до вирішення комплексу проблем.

незручні території міста, морфологічні особливості, антропогенне і техногенне забруднення, архітектурно-ландшафтне перетворення, маломобільні групи населення

KRISTINA DAVYDOVSKAYA
THE UNCOMFORTABLE TERRITORY OF INDUSTRIAL CITIES AND
POSSIBILITIES OF THEIR USE FOR LEISURE AND RECREATION PEOPLE
WITH LIMITED MOBILITY

Donbas National Academy of Civil Engineering and Architecture

The article is devoted to the problem of inconvenient areas of the city and the possibility of their use for leisure and recreation people with limited mobility. There it is examined the preconditions for the formation of uncomfortable territories, the state of their flora and fauna, as well as the nature of their use now. It is focused special attention on significant pollution inconvenient areas due to the action of various negative factors of anthropogenic and technogenic character. The results of physical-geographical, environmental, and architectural studies devoted to identifying the main problems and threats inconvenient areas of the city. There it is considered the possibilities of rehabilitation and improvement of the inconvenient areas of the city with a view to their future use for leisure and recreation of the population, including people with disabilities. Based on the research the conclusion about the multidimensionality of the problem in General and about the feasibility of using a systematic approach to solving complex problems is found out.

inconvenient areas of the city, morphological features, anthropogenic and technogenic pollution, landscape transformation, people with limited mobility

Давыдовська Христина Сергіївна – магістрант кафедри архітектурного проектування та дизайну архітектурного середовища Донбаської національної академії будівництва і архітектури. Наукові інтереси: архітектурно-ландшафтне перетворення незручних територій міста з урахуванням організації дозвілля і відпочинку маломобільних груп населення, екологічне будівництво.

Давыдовская Кристина Сергеевна – магистрант кафедры архитектурного проектирования и дизайна архитектурной среды Донбасской национальной академии строительства и архитектуры. Научные интересы: архитектурно-ландшафтное преобразование неудобных территорий города с учетом организации досуга и отдыха маломобильных групп населения, экологическое строительство.

Davydovskaya Kristina – graduate student, Architectural Planning and Design of Architectural Environment Department, Donbas National Academy of Civil Engineering and Architecture. Scientific interests: architectural and landscape transformation of the inconvenient areas of the city with the organization of leisure and recreation people with limited mobility, ecological construction.