

УДК 712.2

Ю. Н. ИВАНОВА

Донбасская национальная академия строительства и архитектуры

МЕТОДЫ ВЗАИМОСВЯЗИ ЛАНДШАФТНЫХ ОБЪЕКТОВ С ВНЕШНЕЙ СРЕДОЙ

Статья посвящена непосредственно взаимодействию искусственного и природного ландшафта с архитектурным объектом в Донецком регионе. Рассмотрены методы взаимодействия ландшафта с объектами, приведены конкретные примеры проектов строений, взаимосвязанных с внешней средой. Показаны решения проблем формообразования с помощью технического обеспечения и естественных способностей существующего ландшафтного образования. Поставлены задачи для разработки архитектурно-ландшафтных ансамблей для учебных учреждений. Рассмотрены варианты усовершенствования функциональной структуры городской застройки. Раскрыты основные особенности архитектурно-планировочной организации учебных учреждений, а также взаимодействие объекта с ландшафтом. Предоставлены конкретные примеры отечественного и зарубежного опыта строительства.

ландшафтные объекты, внешняя среда, Донецкий регион, проблемы формообразования, ландшафтная урбанизация

ФОРМУЛИРОВКА ПРОБЛЕМЫ

Актуальной проблемой для Донецкого региона является поиск вариантов взаимосвязи ландшафта с объектами архитектуры. Необходимо сформировать конкретные справочные материалы, определить нормативно-правовые и методические документы, которые будут соединять в себе региональные особенности при организации объемно-пространственных объектов, примыкающих к естественному ландшафту.

АНАЛИЗ ПОСЛЕДНИХ ИССЛЕДОВАНИЙ И ПУБЛИКАЦИЙ

Взаимодействия архитектурного объекта и ландшафта ранее были рассмотрены в работах авторов, которые раскрывают значения ландшафта как неотъемлемую часть архитектурного объекта [3, 4, 8]. Также встречаются исследования проблемы региональности ландшафтоведения в работах В. А. Николаева [10], понятия взаимодействия человека и ландшафта в исследованиях Ф. Н. Милькова [2], приемы композиционно-художественного решения архитектурных объектов, отражающих связь ландшафта с объектом, описаны в работах А. А. Макуниной [7]. При этом в научных публикациях по заявленной проблеме не выделяются и не освещаются вопросы методов ландшафтной организации объектов учебных учреждений в Донецком регионе в полной мере.

ЦЕЛИ

Цель данной статьи – определить и сформировать основные методы и компоненты, необходимые для создания гармоничности и целостности объекта для сформировавшегося ландшафта на примере Донецкого региона. сформулировать алгоритм исследования по данной теме.

ОСНОВНОЙ МАТЕРИАЛ

Эволюция мегаполисов бесповоротно следует к усложнению, а также изменению в первую очередь пространственных и функциональных систем, эстетических и других связей жителей с естественными и искусственными формирующими городской среды.

© Ю. Н. Иванова, 2016

Один из главных факторов для композиции каждого архитектурного объекта – это сочетание его с рельефом. При рассмотрении задач ландшафтного проектирования и проектирования зданий и сооружений выделяют три основных уровня:

- формирования архитектурно-ландшафтного ансамбля;
- архитектурно-ландшафтная проработка данных открытых пространств;
- введение в архитектуру сооружения природных элементов [3].

Сейчас естественные архитектурные формообразования представляют уникальность многообразия экстерьеров, объединения функциональной структуры города, соединяют ландшафт и архитектуру в интересные сочетания (рис. 1).

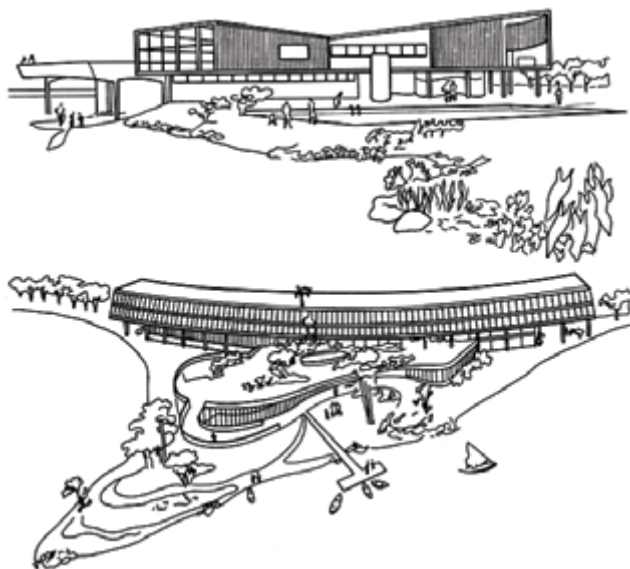


Рисунок 1 – Эскизы пампуля. Отель. Архит. О. Нимейер.

Базой для формирования учебных учреждений может служить крупное здание, имеющее разнообразные связи. Объект с развитой ландшафтной составляющей возникает там, где процесс требует особых условий и наличие крупных площадей.

Первый планировочный прием называется регулярным, геометрическим и характеризуется следующими основными признаками [6]:

- четким разграничением территории на части правильного геометрического очертания, обычно симметрично расположенные;
- преобладанием прямых и широких дорог;
- правильной геометрической формой площадок, водоемов, цветников;
- симметричными посадками в аллеях, на площадях и в цветниках;
- применением формованных (стриженных) деревьев и кустарников.

Второй планировочный прием называется пейзажным (иногда его именуют ландшафтным или живописным) и характеризуется следующими основными признаками:

- преобладанием извилистых дорог;
- неправильной формой водоемов и площадок;
- свободной группировкой деревьев, кустарников, цветов.

Пейзажная планировка находит наиболее широкое применение в композиции больших зеленых массивов.

Третий планировочный прием заключается в сочетании регулярного и пейзажного приемов. Выбор планировочного приема определяется основными условиями, влияющими на характер планировки территории: ее природными особенностями и назначением как всей территории, так и отдельных ее частей.

Итак, анализ многочисленных вариантов приемов раскрывает, что ведущую роль выполняет:

- формообразование рельефа, что описывает образ здания, а также развитие ландшафтной архитектуры;
- тектоническая и геоморфологическая пластичность ландшафта.

Территория учебных комплексов решается как рекреации, главным образом для активных форм отдыха. Это могут быть: спортивные площадки со стадионом малого профиля, учебные поля с сельскохозяйственными культурами, различные мастерские, оборудованные станками, фруктовый и ягодный сады. На территории должна быть предусмотрена парадная площадка с флагштоком и трибуной, она располагается в передней зоне территории перед зданием у главного входа.

В структуре объема учебного заведения (школы, профучилища, интерната и т. п.) могут быть предусмотрены живые уголки, зимний сад, зеленый холл-вестибюль. Стены могут декорироваться вертикальным озеленением. В интерьерах помещений применяются мобильные формы емкостей для растительности.

Особое решение принимается при проектировании высших учебных заведений. На их территории наряду с рекреациями для активных форм отдыха предусматриваются участки для диспутов и бесед, занятий на открытом воздухе в виде зеленых кабинетов. Зонирование территории может быть организовано по факультетам. Некоторые вузы требуют устройства таких территорий, как ботанические сады, дендрарии, сиренгарии и других информационных насаждений, а также геологических садов-музеев [3, 8].

Здания и сооружения могут оформляться вертикальным озеленением, иметь в своем составе эксплуатируемые кровли, зеленые холлы и вестибюли, мобильные формы растительности, зимние сады.

Ярким примером взаимодействия объекта с ландшафтом в зарубежной практике является проект архитекторов Жоао Альбукерке, Габриэль Надо – Парковое развитие в Париж (Big Wins City Development in Paris) в Париже, Франция (рис. 2).

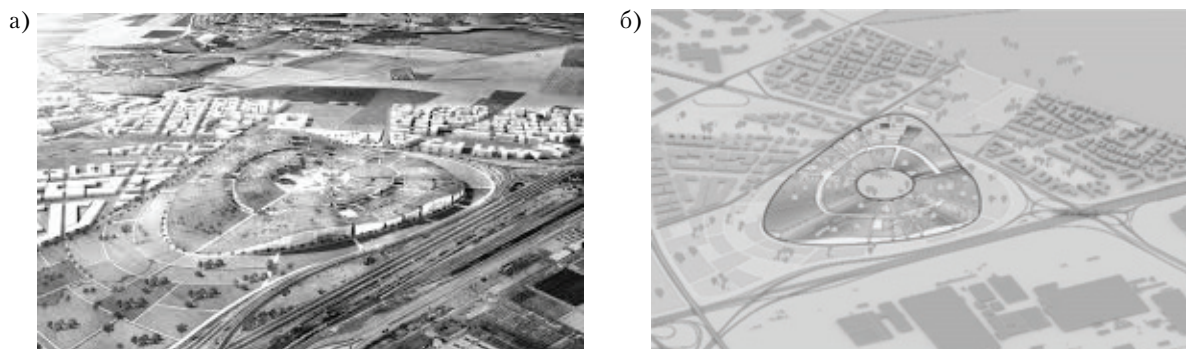


Рисунок 2 – Парковое развитие в Париже (Big Wins City Development in Paris), Париж, Франция: а) общий вид проекта; б) генплан проекта.

Еще один опыт проектирования ландшафтной организации показан бюро Diller Scofidio + Renfro проект парка «Зарядье», Москва, Россия.

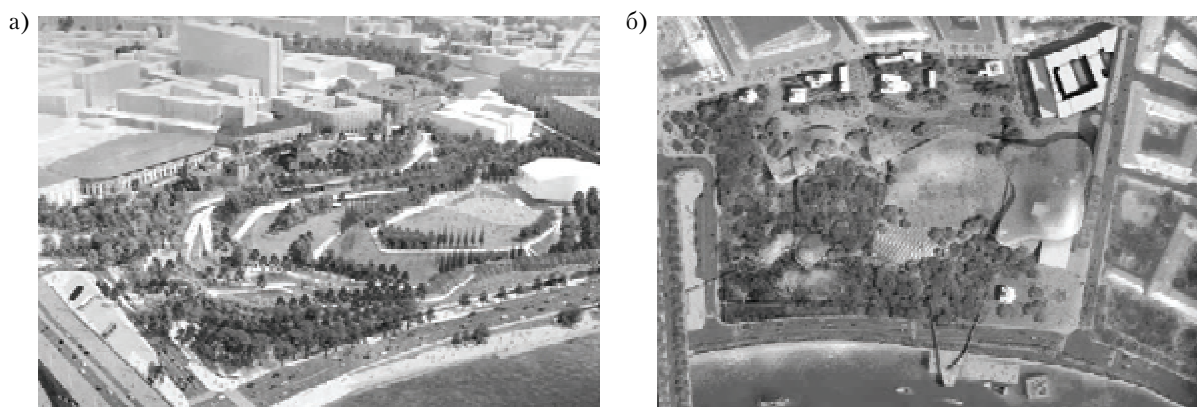


Рисунок 3 – Проект парка «Зарядье», Москва, Россия: а) общий вид проекта; б) генплан проекта.

После анализа опыта были поставлены задачи:

– определить предпосылки формирования архитектурно-планировочной организации ландшафтных объектов;

- выявить положительные и отрицательные аспекты в существующих решениях, классифицировать основные подходы и приемы формирования зон;
- определить основные прогрессивные подходы и тенденции в развитии архитектурно-пространственного проектирования;
- проанализировать пространственное соотношение зон озеленения и территорий, отведенных под здания и сооружения;
- выявить особенности архитектурно-пространственной организации ландшафтных зон;
- разработать рекомендации по архитектурно-планировочной организации учебных объектов с ландшафтной организацией территории, ряд вариантов проектирования и логическую модель исследования.

Были определены границы исследования: типологические (учебные учреждения); природно-территориальные (размещение учреждений в экологически чистой зоне); предметной специализации (архитектурно-пространственные, градостроительные и правовые аспекты); градостроительные (планировочные решения территорий).

Предмет исследования особенности формирования архитектурно-планировочной и функциональной организации учебного учреждения с ландшафтным развитием.

Предполагаемый результат исследования – выявление особенностей архитектурно-пространственной организации ландшафтных объектов, создание рекомендаций по формированию грамотных функционально-планировочных и архитектурно-композиционных решений учебных учреждений.

ВЫВОДЫ

Архитектура, включаемая в зоны особенно ценных ландшафтов, должна быть хорошо увязана с их эстетическими качествами. Метод такой увязки – соподчинение. Сооружения должны дополнять то, что уже сделала природа: пластичность рельефа и зеленых насаждений, организованное ими пространство. Связать архитектурный объект и ландшафт в единое целое – главная задача. Эта задача является основной для формообразования объекта, так как формы подчиняются своим внутренним факторам: функциональным и инженерно-техническим. Они определяют объект прежде всего изнутри, определяя его размеры и конфигурацию. Между внутренними факторами и требованиями среды могут возникнуть определенные несоответствия. Их разрешение возможно лишь путем взаимосвязи.

Показаны особенности архитектурно-пространственной организации ландшафтных зон, определены задачи исследования, на основе которых необходимо создать рекомендации по архитектурно-планировочной организации ландшафтных объектов на основе подобранного материала.

СПИСОК ЛИТЕРАТУРЫ

1. Композиция в современной архитектуре [Текст] / Госкомитет по гражданскому стр-ву и архитектуре при Госстрое СССР, ЦНИИ Теории и истории архитектуры ; ред.: Л. И. Кириллова, И. А. Покровский, И. Е. Рожин. – М. : Стройиздат, 1973. – 286 с.
2. Мильков, Ф. Н. Человек и ландшафты. Очерки антропогенного ландшафтоведения [Текст] / Ф. Н. Мильков. – М. : Мысль, 1973. – 224 с.
3. Сычева, А. В. Ландшафтная архитектура [Текст] : учебное пособие для вузов / А. В. Сычева. – 2-е изд., испр. – Москва : ООО «Издательский дом "ОНИКС 21 век"», 2004. – 84 с.
4. Чинь, Франсис Д. К. Архитектура. Форма, пространство, композиция [Текст] = Architecture. Form, Space, & Order : [учебник] / Ф. Д. К. Чинь ; пер. с англ. Е. Нестеровой ; науч. ред. Т. Вятчина. – М. : АСТ : Астрель, 2005. – 416 с. : ил. – Парал. загл. англ. – Библиогр. : с. 377. – Указ.: с. 385. – ISBN 5-17-031703-4. – ISBN 5-271-10966-6. – ISBN 0-471-28616-8 (англ.). – ISBN 985-13-4035-9.
5. Нееф, Э. Теоретические основы ландшафтоведения [Текст] : Пер. с нем. / Э. Нееф. – М. : Прогресс, 1974. – 219 с.
6. Веденин, Ю. А. Проблемы формирования культурного ландшафта и его изучения [Текст] / Ю. А. Веденин // Известия АН СССР. Сер. геогр. – 1990. – № 1. – С. 3–17.
7. Макунина, А. А. Функционирование и оптимизация ландшафта [Текст] / А. А. Макунина, П. Н. Рязанов ; МГУ им. М. В. Ломоносова, Геогр. фак. – М. : Изд-во МГУ, 1988. – 92 с.
8. Преображенский, В. С. Основы ландшафтного анализа [Текст] / В. С. Преображенский, Т. Д. Александрова, Т. П. Куприянова. – М. : Наука, 1988. – 192 с.
9. Николаев, В. А. Проблемы регионального ландшафтоведения [Текст] / В. А. Николаев. – М. : Изд-во МГУ, 1979. – 160 с.
10. Лобов, И. М. Градостроительные аспекты в организации кратковременного отдыха населения в структуре ландшафтно-рекреационных зон Донецко-Макеевской агломерации [Текст] / И. М. Лобов, И. М. Клименко // Вісник

Донбаської національної академії будівництва і архітектури. – 2014. – Вип. 2014-2(106) : Проблеми архітектури і містобудування. – С. 53–59.

Получено 17.02.2016

Ю. І. ІВАНОВА
МЕТОДИ ВЗАЄМОЗВ'ЯЗКУ ЛАНДШАФТНИХ ОБ'ЄКТІВ З ЗОВНІШНІМ
СЕРЕДОВИЩЕМ

Донбаська національна академія будівництва і архітектури

Стаття присвячена безпосередньо взаємодії штучного і природного ландшафту з архітектурним об'єктом в Донецькому регіоні. Розглянуто методи взаємодії ландшафту з об'єктами, наведено конкретні приклади об'єктів, взаємопов'язаних з зовнішнім середовищем. Дано рішення проблем формоутворення за допомогою технічного забезпечення і природних можливостей здібностей існуючого ландшафтного утворення. Визначені задачі утворення щодо розроблення архітектурно-ландшафтних ансамблів для навчальних закладів, удосконалення функціональної структури міської забудови. Виявлені основні особливості архітектурно-планувальної організації навчальних закладів, а також взаємодії об'єкта з ландшафтом. Надані конкретні приклади вітчизняного і зарубіжного досвіду будівництва.

ландшафтні об'єкти, зовнішнє середовище, фотозкола, Донецький регіон, проблеми формоутворення, ландшафтна урбанізація

JULIA IVANOVA
METHODS OF INTERRELATION LANDSCAPE OBJECTS WITH THE
ENVIRONMENT

Donbas National Academy of Civil Engineering and Architecture

The article is devoted directly to the interaction of artificial and natural landscape with an architectural object in the Donetsk region. The methods of interaction with the landscape building structures have been considered, concrete examples of objects, connected with the external environment have been given. It is shown that the solution of problems through forming technical support and improve the ability of the existing landscape education. Shaping the architectural and landscape ensemble for educational foundations. Improvement of the functional structure of urban development. Identify the key features of the organization of educational institutions, as well as the interaction of the object with the landscape. Showing concrete examples of domestic and foreign construction experience.

landscape, objects, external environment, Online Newspaper, Donetsk region, problems of formation, landscape urbanization

Іванова Юлія Миколаївна – магістрант кафедри архітектурного проектування та дизайну архітектурного середовища Донбаської національної академії будівництва і архітектури. Наукові інтереси: методи організації і проектування ландшафтних об'єктів, архітектурно-планувальна організація навчальних об'єктів.

Іванова Юлія Николаевна – магістрант кафедры архитектурного проектирования и дизайна архитектурной среды Донбасской национальной академии строительства и архитектуры. Научные интересы: методы организации и проектирования ландшафтных объектов, архитектурно-планировочная организация учебных объектов.

Ivanova Julia – graduate student, Architectural Planning and Design of Architectural Environment Department, Donbas National Academy of Civil Engineering and Architecture. Scientific interests: methods of organization and design of landscape objects, architectural and planning organization learning objects.