

**А. В. Ромашко***Дніпропетровський національний університет імені Олеся Гончара***БРОНЗОВЫЙ КОТЕЛ ИЗ СКИФСКОГО АРИСТОКРАТИЧЕСКОГО  
КУРГАНА V в. ДО н. с. БЛИЗНЕЦ-2**

**Публікується бронзовий казан з аристократичного кургану Близняк-2 V ст. до н. е. в контексті його співставлення з групою скифських казанів з горизонтальними ручками Північного Причорномор'я.**

*Ключові слова:* скифська культура, казан, горизонтальні ручки, аристократичний курган, Близняк-2.

**Публикуется новый бронзовый котел из аристократического кургана Блинец-2 V в. до н. э. в контексте его сопоставления с группой скифских котлов с горизонтальными ручками Северного Причерноморья.**

*Ключевые слова:* скифская культура, котел, горизонтальные ручки, аристократический курган, Блинец-2.

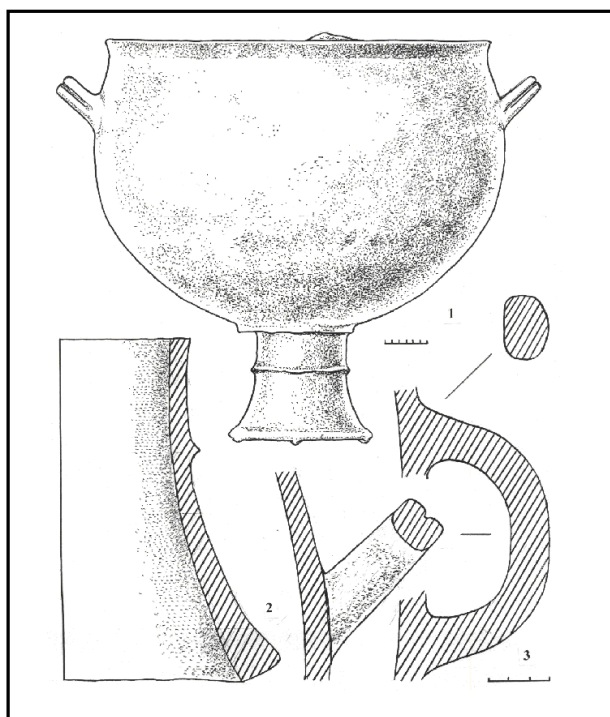
**The new bronze caldron of bronze age is published from an aristocratic burial mound Bliznez-2 V in. B.C. in the context of his comparison with the group of scythian caldrons with the horizontal handles of North Prichernomor'ya.**

*Key words:* scythian culture, caldron, horizontal pens, aristocratic burial mound, Bliznez-2.

В 2007 г. целевой археологической экспедицией Днепропетровского национального университета имени Олеся Гончара под руководством В. А. Ромашко на окраине Днепропетровска исследован скифский курган конца V в. до н. э. Блинец-2. Культово-ритуальные комплексы памятника сконцентрированы на центральной подкурганной площадке. Они включали погребальное сооружение-катакомбу, три конские могилы, жертвоприношение человека и продовольственную яму-погреб. Конструктивные элементы погребальной конструкции и насыпи, достаточно многочисленный и богатый погребальный инвентарь, сохранившийся после двух ограблений кургана, позволяет отнести его к группе аристократических [15, с. 173–178]. Непременным атрибутом подобных комплексов являются металлические котлы, причем в царских и аристократических курганах они обычно представлены двумя-тремя экземплярами. Блинец-2 не является исключением – погребенный в нем знатный скиф сопровождался как минимум двумя котлами. Один из них находился в погребальной камере и был унесен грабителями, высыпавшими из него пропитанные медными окислами кости животных. Второй находился в нетронутой грабителями продовольственной яме-погребе, где кроме котла, заполненного костями лошади, стояли деревянные подносы с остатками мясной пищи – костями мелкого рогатого скота и лошади.

Сохранившийся котел (рис. 1) полусферической формы со слабо отогнутым наружу венчиком спаян с конусовидным поддоном, в основании которого находятся четыре симметрично расположенных шишечки-выступа диаметром 1,2 см, высотой 0,9 см. На 2/3 высоты поддона помещен треугольный в сечении валик.

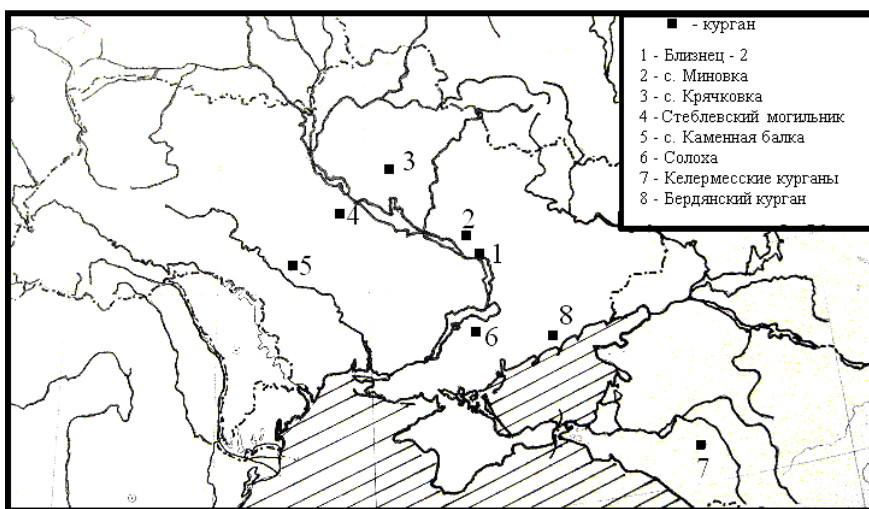
На плечах котла под углом к его корпусу расположены две симметрично расположенные «двуствольные» ручки. На венчике и корпусе находятся натеки металла, образовавшиеся при литье. Диаметр устья составляет 41 см, диаметр корпуса в максимально расширенной части – 59,7 см, высота корпуса – 42 см, диаметр основания поддона – 21 см при высоте 15,9 см. Общая высота котла 57,9 см. С внешней стороны котел покрыт слоем копти и сажи [11].



**Рис. 1. Бронзовый котел из кургана Близнач-2**  
1 – общий вид котла, 2 – профиль поддона (фрагмент),  
3 – профиль стенки тулова и ручки (фрагмент)

Котел из Близнач-2 по формально-типологическим признакам относится к немногочисленной группе бронзовых котлов, характерной особенностью которых является наличие горизонтальных (или почти горизонтальных) петлевидных ручек.

Картографирование находок таких котлов на территории Восточной Европы показывает, что значительная их часть происходит из скифских погребений степной и лесостепной зон, тяготея к районам Поднепровья, где, возможно, находилась центр или центры, в которых их изготавливали (рис. 2).



**Рис. 2. Карта находок котлов с горизонтальными ручками**

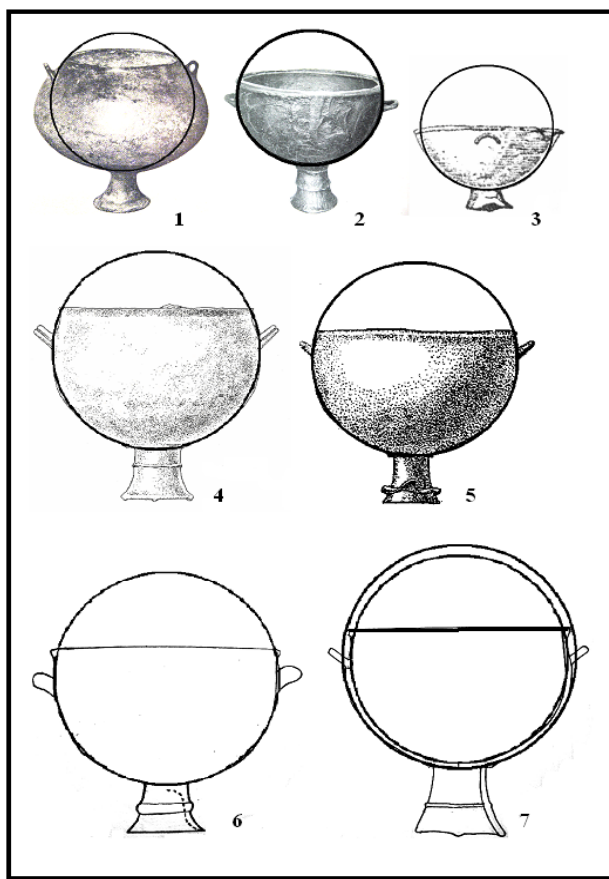
Помимо котла из Близнаца-2, подобные котлы найдены в кургане V в. до н. э. у с. Крячковка в Посулье [12, с. 193, рис. 4], кургане № 2 (погребение № 2) у с. Миновка в Приорелье (1-я половина – середина V в. до н. э.) [10, с. 93, рис. 1, 1], кургане № 6 (погребение № 2) у с. Каменная Балка в Степном Побужье (2-я – 3-я четверти V в. до н. э.) [5, с. 46–47, 52, 145, рис. 13, 4], кургане № 12 Стеблевского могильника в Поросье (2-я половина V в. до н. э.) [14, с. 47, 59, рис. 45], кургане Солоха начала IV в. до н. э. (ниша С, боковая катакомба) [9, с. 88, 99], малый котел из Южной гробницы Бердянского кургана (рубеж V–IV вв. до н. э. или конец 1-ой – начало 2-ой четверти IV в. до н. э.) [1, табл. 1/1–2]. Часть еще одного такого котла была найдена в одном из курганов Роменской группы в Посулье (находка не опубликована, хранится в фондах НМИУ, Киев) [14, с. 48]. По ряду формообразующих признаков публикуемому котлу наиболее близки экземпляры из кургана № 12 Стеблевского могильника и кургана № 6 у с. Каменная Балка.

За пределы Северного Причерноморья зона распространения котлов с горизонтальными ручками в Восточной Европе практически не выходит. Исключением являются только Прикубанье и Северо-Западный Кавказ, где бронзовые котлы аналогичной формы найдены в кургане 1/В Келермесского могильника (середина–третья четверть VII в. до н. э.) [7, табл. 1, 1] и в кургане № 1 IV в. до н. э. у аула Уляп в Адыгее [6, с. 122, 188, кат. 62]. Котлы с подобным расположением ручек известны также в раннем железном веке Сибири и представлены отдельным подтипом [Боковенко, 1981, с. 49], однако последние и географически и тематически выходят за рамки нашей работы и не рассматриваются.

По морфологическим признакам аналогичные экземпляры из Близнаца-2 котлы отнесены А. П. Манцевич ко второй группе этой категории инвентаря [8, с. 150], М. С. Синицыным – к третьему типу [13, с. 42], Н. А. Боковенко – к подварианту третьего типа [3, с. 261–262].

Помимо горизонтального расположения ручек, котел из Близнаца-2 подобен другим котлам рассматриваемой группы по другим основным и второстепенным признакам. Так для всех этих котлов характерна одинаковая форма корпуса, в основании которой лежит шар, разделенный плоскостью устья по центру или несколько выше или ниже его. Последнее наглядно подтверждается предлагаемыми нами графическими моделями, показывающими строгое соответствие формы котлов упомянутой геометрической фигуре (рис. 3). Исключением является котел из бокового погребения кургана Солоха, в основе которого лежит эллипсоид (рис. 3). Следует отметить, что форма котла из Солохи является уникальной не только для группы котлов с горизонтальными ручками, но и для всего отдела скифских котлов. А. П. Манцевич определяет форму тулова как близкую к форме, которая называется лебет (λέβης). Эта форма бывает открытая, в виде таза, и закрытая, в виде урны или котла. Хронологические рамки ее бытования относятся к VII–V вв. до н. э. [9, с. 99]. На ножках котлов из Миновки, Каменной балки, Стеблевского могильника и Крячковки также, как и на котле из Близнаца-2 присутствуют валики. По мнению исследователей [14, с. 47], такие валики являются скорее не декоративным, а конструктивным элементом, обеспечивающим устойчивость котла при зарывании его ножки в грунт во время приготовления пищи.

В тоже время котел из Близнаца-2 имеет некоторые отличительные особенности. В частности, только он имеет не гладкую, а «двуствольную» ручку. Следует так же отметить, что он является самым значительным по размерам среди котлов рассматриваемой группы (табл. 1). Рассчитанный по формуле объема шара объем котла из Близнаца-2 составляет 76,084 л<sup>3</sup> (при подсчетах использованы метрические характеристики котла с учетом толщины его стенок). Значительные размеры котла в известной степени подтверждают высокий прижизненный статус погребенного в кургане скифа. При этом показательно, что даже котлы, происходящие из таких ярких погребальных комплексов высшей страты скифского общества, как Келермесс или боковая гробница Солохи (табл. 1), по объему меньше представленного в Близнаце-2.



**Рис. 3. Графические реконструкции скифских котлов с горизонтальными ручками**  
 1 – Солоха, 2 – с. Крячковка, 3 – Келермесс, 4 – Близнец-2,  
 5 – Стеблевский могильник, 6 – Каменная балка, 7 – с. Циновка

*Таблица 1*

**Основные параметры скифских котлов с горизонтальными ручками**

Место находки котла	Высота общая, см	Высота поддона, см	Диаметр устья, см	Диаметр нижней части поддона, см	Диаметр максимального расширения тулова, см	Датировка (вв. до н. э.)
Келермесс к. 1	34	*	61	*	61	VII
Близнец-2	57,9	15,9	41	21	59,7	V
Крячковка	30	*	31	10,5	31	V
Миновка к. 2, п. 3	40	11	45	*	45	V
Каменная Балка к. 6, п. 2	22,4	*	26	*	*	V
Стеблевский могильник к. 12	33	*	36	*	36	V
Бердянский курган южная гробница	33	10,5	41	*	41	V-IV рубеж
Солоха боковая могила, ниша С	47	12	46	*	46	Начало IV

\* – нет данных о параметре в публикации изделия

Котлы с горизонтальными ручками происходят из хорошо датированных комплексов VII–IV вв. до н. э., при этом, исключая котел из Келермеса (VII в. до н. э.), остальные достаточно компактны по хронологическому положению. Семь из восьми известных нам котлов по сопутствующему инвентарю датируются V – началом IV в. до н. э. Пять из восьми котлов, в том числе и экземпляр из Близна-ца-2, могут быть помещены в еще более узкие хронологические рамки, ограниченные V в. до н. э. В этом контексте и сами котлы рассматриваемой группы приобретают значение достаточно надежных хроноиндикаторов.

### Библиографические ссылки

1. Болтрик Ю. В. Бердянский курган / Ю. В. Болтрик, Е. Е. Фиалко, Н. Н. Чередниченко // РА. — 1994. — № 3. — С. 140–156.
2. Боковенко Н. А. Бронзовые котлы эпохи ранних кочевников в азиатских степях / Н. А. Боковенко // Проблемы западносибирской археологии. Эпоха железа. — Новосибирск, 1981. — С. 42–51.
3. Боковенко Н. А. Этюд о бронзовых котлах Северного Причерноморья / Н. А. Боковенко // Клейн Л. С. Археологическая типология. — Ленинград, 1991. — С. 256–263.
4. Галанина Л. К. Келермесские курганы / Л. К. Галанина. — М., 1997.
5. Гребенников Ю. С. Киммерийцы и скифы Степного Побужья (IX–III вв. до н. э.) / Ю. С. Гребенников. — Николаев, 2008.
6. Канторович А. Р. Бронзолитейное искусство из курганов Адыгеи / А. Р. Канторович, В. Р. Ерлих. — М., 2006.
7. Кузнецова Т. М. Социальные индикаторы в погребальном обряде скифов (бронзовые котлы) / Т. М. Кузнецова // Проблемы современной археологии (сборник памяти М. Г. Мошковой). — М., 2008. — С. 173–198.
8. Манцевич А. П. Бронзовые котлы в собрании Государственного Эрмитажа / А. П. Манцевич // Исследования по археологии СССР. — Л., 1961. — С. 145–150.
9. Манцевич А. П. Курган Солоха / А. П. Манцевич. — Л., 1987.
10. Мухопад С. Е. Новые материалы скифского времени из Приорелья / С. Е. Мухопад // Степное Поднепровье в бронзовом и раннем железном веках. — Д., 1981. — С. 88–93.
11. Ромашко В. А. Отчет о раскопках кургана 2 группы «Близнаец» в г. Днепропетровске в 2007 г. / В. А. Ромашко // Фонды Днепропетровского областного центра историко-культурных ценностей. — б/н — 194 с.
12. Сидоренко Г. О. Скифський курган на р. Удай / Г. О. Сидоренко // Археологія. — 1964. — Т. XVI. — С. 191–194.
13. Синицын М. В. Некоторые собственно скифские элементы в культуре Геродотовой Скифии / М. В. Синицын // ЗОАО. — 1967. — Т. 2. — С. 37–59.
14. Скорый С. А. Стеблев: скифский могильник в Поросье / С. А. Скорый. — К., 1997.
15. Скорый С. А. Об одном из аспектов скифской династической истории / С. А. Скорый, В. А. Ромашко // Старожитності степового Причорномор'я та Криму. — 2009. — Т. XV. — С. 173–178.

*Надійшла до редколегії 3.11.2009.*