

О. І. Ісаєва

Дніпропетровський національний університет ім. Олесь Гончара

**ДОСЯГНЕННЯ ЗЕМСЬКОЇ СТАТИСТИКИ
НА ПРИКЛАДІ ДОСЛІДЖЕННЯ А. С. БОРИНЕВИЧА
«СБОРНИК СТАТИСТИЧЕСКО-ЭКОНОМИЧЕСКИХ И ОЦЕНОЧНЫХ
СВЕДЕНИЙ ПО БОГОДУХОВСКОМУ УЕЗДУ
ХАРЬКОВСКОЙ ГУБЕРНИИ»**

Висвітлено значення праці статистика і демографа А. С. Бориневича «Сборник статистическо-экономических и оценочных сведений по Богодуховскому уезду Харьковской губернии» (1886) для розвитку вітчизняної земської статистики.

Ключові слова: А. С. Бориневич, земська статистика, демографія, населення.

Освещено значение труда статистика и демографа А. С. Бориневича «Сборник статистическо-экономических и оценочных сведений по Богодуховскому уезду Харьковской губернии» (1886) для развития отечественной земской статистики.

Ключевые слова: А. С. Бориневич, земская статистика, демография, население.

The importance of the research of the statistician and demographer A. Borynevych «Collection of Statistics and Economic evaluative information on Bogodukhov county Kharkov province» (1886) for the development of Russian Zemstvo statistics is highlighted in the article.

Key words: A. Borynevych, statistics, demography, population.

Друга половина XIX ст. поряд із бурхливим розвитком капіталістичних соціально-економічних відносин відзначилась активізацією розвитку наукового інтересу до соціальних процесів і явищ, які відбувалися в суспільстві, а також формуванням нових актуальних суспільних наук, однією з яких стала демографія. Емпіричні засади даної науки формувалися з давніх часів і мали не стільки теоретичний, скільки практичний характер, бо достатньою мірою забезпечували уряди країн усіх часів об'єктивною інформацією, що дозволяла реально оцінювати стан процесів у суспільстві і проектувати певні соціальні і політичні програми.

У 1861 р. відбулась ліквідація кріпосного права; подальша за цим ціла низка реформ стала поштовхом та надала певні позитивні умови для розвитку капіталізму, що прискорило процес промислового розвитку. Однією з таких реформ була і земська реформа 1864 р., що впроваджувалась «Положенням про губернські та повітові земські установи». Практична діяльність земств була пов'язана з формуванням кількісної характеристики різних сторін господарського і культурного життя населення. Тому земським установам для задоволення потреб місцевого і державного оподаткування необхідна була упорядкована інформація про господарський розвиток губернії, про культуру й охорону здоров'я. Урядова статистика не мала можливості забезпечити земства необхідними даними, тому вони почали збирати їх самі й проводили необхідні дослідження. Таким чином виникла земська статистика, яка займалася прогресивною для того часу діяльністю, тому що більш достовірно висвітлювала соціально-економічне життя країни. Це відрізняло її не тільки від адміністративної статистики, а й від західноєвропейської, яка на той час мала переважно формально-математичний характер. Земська статистика існувала в історії економічної науки досить незначний період – трохи більше чотирьох десятиріч, але постала фундаментальним базисом для подальшого розвитку прикладної статистики [9].

Земська статистика зробила свій внесок у розвиток уявлень про потреби краю та регіони взагалі, стимулювала вивчення питань з різних галузей знань, що також тією чи іншою мірою прислужилося суспільству та краєзнавству [10]. Представники земської статистики в Україні стали фундаторами нових напрямів статистичної науки – оціночної, промислової і бюджетної статистики. Вони відкрили і розробили основну методологічну базу збирання й аналізу інформації, у тому числі методи групувань, типологізацію, метод комбінаційних таблиць та ін., започаткували нові напрями статистичних досліджень [9].

Варті особливого відзначення праці земських статистиків, що поєднали в собі теорію і практику даного розділу економічної науки та постали зразком для подальших статистико-демографічних досліджень. Це, безумовно, праця Д. П. Журавського «План статистического описания губерний Киевской учебной округи» (1851), в якій дослідник розробив систему показників, що стала підґрунтям аналізу матеріальних умов, результатів виробництва, соціальних відносин у промисловості та основою для формування промислової статистики. У 1875 р. вийшла друком праця українського економіста М. І. Зібера «Опыт программы для собирания статистико-экономических сведений». Методика, розроблена в даному дослідженні, виявилася першою спробою побудови схеми використання балансового методу та методу групувань і таким чином істотно вплинула на розвиток земської статистичної практики.

Заслуговують на увагу і узагальнювальні праці О. Ф. Фортунатова «Общий обзор земской статистики крестьянского хозяйства» (1890 р.), а також відомого представника Чернігівської земської статистики О. О. Русова «Краткий обзор развития русской оценочной статистики» (1914 р.), що постала своєрідним підсумком усіх досягнень теоретично-практичних досліджень вітчизняної земської статистики [9; 11].

Але значного наукового інтересу для висновків щодо актуальності розроблених методологій варті й твори земських статистиків, що мали більш прикладний характер, тобто збірники статистичних відомостей різних губерній. Дані праці повною мірою відображали інформацію щодо життя суспільства Російської Імперії у другій половині XIX ст. Серед них особливе місце посідає праця відомого вітчизняного вченого-статистика Антона Самійловича Бориневича (1855–1946) «Сборник статистическо-экономических и оценочных сведений по Богодуховскому уезду Харьковской губернии», яка вийшла у 1886 р. й одразу звернула на себе увагу провідних фахівців-статистиків Російської імперії [3].

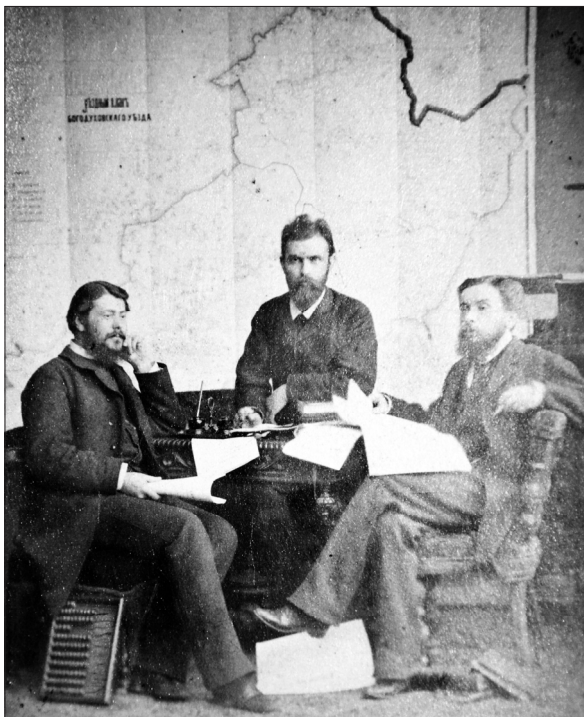
Необхідність аналізу земської статистики другої половини XIX ст. на території сучасної України визначається достатньою вагою досліджень даного напрямку прикладної статистики для сучасної економічної науки. Тому питання, пов'язані з історією земської статистики, згадуються в позитивному контексті в низці публікацій та наукових праць [6 – 11]. Але вкрай розмито позначений внесок А. С. Бориневича в історію розвитку методології вітчизняної земської статистики, зокрема, його вищезгаданого дослідження. Тому **метою даної статті** постає визначення актуальності та ролі праці вченого «Сборник статистическо-экономических и оценочных сведений по Богодуховскому уезду Харьковской губернии». Для досягнення мети автор поставив такі завдання: показати особистість А. С. Бориневича як ученого-дослідника економічного життя суспільства; дослідити організаційний процес, що передував заходам опису повіту; розкрити враження, яке праця справила на провідних учених-статистиків того часу; висвітлити використану А. С. Бориневичем методіку аналізу, його роль в розробці принципів проведення опису, безпосередньому його здійсненні та науковій обробці результатів; розкрити особливості механізму опису повіту; проаналізувати якість викладеної інформації в праці та позначити її структуру; показати особисті враження вченого,

що виникали під час здійснення аналізу соціально-економічного стану Богодухівського повіту.

Об'єктом даного дослідження автора виступає вітчизняна земська статистика, **предмет дослідження** – праця А. С. Бориневича «Сборник статистическо-экономических и оценочных сведений по Богодуховскому уезду Харьковской губернии», її роль та місце в історії вітчизняної земської статистики.

Уперше в ролі статистика А. С. Бориневич виступив на початку 80-х рр. XIX ст. у період свого захоплення земськими статистичними дослідженнями [2]. Повернувшись у 1881 р. з дворічного заслання до Східного Сибіру (за політичними мотивами), вчений деякий час займається педагогічною практикою в м. Харків, а в 1882 р. почав виконувати деякі статистичні роботи за дорученням завідувача Сумського повітового статистичного бюро В. С. Козлова. В січні наступного року дослідник залишив педагогічну діяльність та влаштувався на посаду рядового статистика до повітового земського статистичного бюро м. Суми. Саме з цього часу розпочалася його робота в численних статистичних установах земських управ України. А. С. Бориневич брав активну участь в опису селянських общин і поміщицьких маєтків, промислових установ, звертаючи особливу увагу на характеристику винокурних заводів [3; 4]. Показавши себе талановитим математиком, здатним до легкого застосування математичного інструментарію для потреб прикладної земської статистики та здійснення справді якісних обстежень, дослідник у тому ж 1883 р. був запрошений до участі в роботі особливої земської комісії з оцінки міст Харківської губернії, де виконував зведення і розробку даних, отриманих під час проведення оцінки міст.

З 1884 року А. С. Бориневич вже обіймав посаду завідувача статистичних робіт у Богодухівському повіті Харківської губернії [1]. Протягом близько півтора року під його керівництвом та за допомогою двох постійних співробітників К. Ф. Ухач-Охоровича та С. І. Лоначевського було здійснено подвірний опис усіх селянських громад, а також маєтків приватних осіб. Усі дані дослідження були ретельно розроблені, й на початку 1886 р. вийшов друком за його редакцією «Сборник статистическо-экономических и оценочных сведений по Богодуховскому уезду Харьковской губернии» [5]. На жаль, вищезгадана капітальна праця, що містила 207 сторінок тексту і 184 сторінки таблиць, не отримала широкого розповсюдження через визнання її повітовою управою «шкідливим твором» [3], який не повинен був випускатися з підвалів земства (скоріше за все через оголення всіх нагальних проблем повіту, які постійно замовчувалися урядом). Удалося зберегти лише кілька примірників праці (автором статті досліджений особистий примірник А. С. Бориневича, який згодом учений передав до ОННБ ім. Горького). Ті окремі видатні фахівці в галузі еконо-



А. С. Бориневич (у центрі), О. Ю. Засядко та С. І. Лоначевський за роботою

міки і статистики, яким довелося ознайомитися з даним дослідженням, вважали, що воно заслуговує на пильну увагу науковців. Впливовий статистик-теоретик того періоду О. О. Русов дав на вищезгадану працю відмінну рецензію. Відомий економіст-народник, фахівець із вивчення селянського господарства К. Р. Кочаровський під час написання свого вагомого твору «Русская община» (1907) в числі інших проробив і працю А. С. Бориневича. К. А. Вернер, професор Петровської сільськогосподарської академії, використовував вищезгадане дослідження як ілюстративний матеріал під час читання лекцій з економіки сільського господарства, пізніше збірка лекцій вийшла окремим виданням у 1901 р. [3; 4]. Науковою критикою було відмічено, що дослідження А. С. Бориневича написане живою захоплюючою мовою та дало вітчизняній земській статистиці багато нового і вельми цікавого в галузі дослідження вітчизняного села [2].

Справді, дана праця заслуговувала окремої уваги вчених. Формуляр подвірного опису до того часу ще не склався в окрему ретельно опрацьовану форму, яку отримав лише на початку ХХ ст. При зведенні й розробці матеріалу в аналогічних працях у той час дослідники обмежувалися переважно прямим підрахунком шляхом обчислення рядів за географічними ознаками. Однак формуляр обстеження, розроблений під керівництвом Антона Самійловича, а також табличне зведення даних відрізняється своєю логічною завершеністю статистичного аналізу. Тому «Сборник статистическо-экономических и оценочных сведений по Богодуховскому уезду Харьковской губернии», навіть за свідченням фахівців-статистиків уже 30-х років ХХ ст., міг конкурувати з аналогічними працями сучасного для них періоду [3]. Таким чином, А. С. Бориневич не тільки проводив активну діяльність у напрямі розширення статистичного аналізу, а й застосовував нові для того часу методи статистичних розробок.

Чим же характерна методологія обробки статистичної інформації, застосована А. С. Бориневичем у праці «Сборник статистическо-экономических и оценочных сведений по Богодуховскому уезду Харьковской губернии»? Під час дослідження господарств Богодухівського повіту вчений використовував методи групування за такими ознаками як робоча сила, робоча худоба, земельна ділянка [4], а також комбінаційні групування. Варто також указати на те, що комбінаційні таблиці, покладені в основу праці, дали можливість отримати об'єктивне уявлення про життя селянського господарства 80-х рр. ХІХ ст. [3]. Так, С. Н. Велецький в першій частині своєї фундаментальної праці «Земська статистика» (1899), присвяченій історії та методології земської статистики, звертає увагу на те, що комбінаційний підрахунок вперше був застосований у 1882 р. в Чернігівській губернії земським статистиком О. П. Шликевичем, а пізніше, у 1884 р., К. А. Вернером і С. А. Харизоментовим під час статистичних досліджень в Таврійській губернії [6]. Але, розглядаючи перелік літератури, використаної С. Н. Велецьким при створенні свого дослідження з історії статистики, можна зробити висновок, що вчений не був знайомий з вищезгаданою працею А. С. Бориневича, тому не міг указати, що майже одночасно з О. П. Шликевичем використовував у своїх статистичних дослідженнях комбінаційний підрахунок і Антон Самійлович. Крім того, саме А. С. Бориневич уперше в практиці земської статистики та незалежно від інших дослідників проводив його систематично крізь усе обстеження Богодухівського повіту та за всіма поселеннями [3].

За свідченням самого А. С. Бориневича, його власне дослідження постало продовженням цілої низки статистичних праць, що були розпочаті з ініціативи земства в різних кінцях Російської Імперії. І так само, як й інші статистики, вчений передусім мав за мету самовивчення, тому розробляв матеріали дослідження, що не виходили за межі місцевих економічних умов. За типом аналізу Антон Самійлович свою працю наближав більше до Чернігівського напрямку земської статистики з його переважно оцінювальним характером. Однак учений визнавав,

що дослідження відповідає на деякі питання, розроблювані в статистичних працях Московського напрямку. А. С. Бориневич підкреслював, що вбачав за необхідність чітко дотримуватися саме цих двох зразкових напрямів статистичної науки для того, щоб мати змогу розташувати матеріал у формі, що полегшує ефективне порівняння даної праці з більшістю вже наявних на той час земських збірок [5].

Питання про проведення статистичного опису Богодухівського повіту колегіально вирішувалося на ХІХ земських зборах, що відбулися 31 жовтня 1883 р. Тоді ж було затверджено бюджет вищезгаданого дослідження у розмірі 6 000 руб. та обрано членів комісії, завданням якої постало запрошення фахівців, розробка детального плану заходів та контроль за виконанням кожного з етапів статистичного опису. Основна проблема на початку дослідження полягала у відсутності справді якісної географічної карти повіту, що згодом була виконана якнайкраще фахівцем Московського межового архіву К. Ф. Брянським уже до 1 червня 1884 р. Угода з А. С. Бориневичем про керівництво всіма роботами з опису повіту була укладена в березні 1884 р. з умовою закінчення останнього етапу дослідження протягом 18 місяців. На допомогу собі вчений отримав двох постійних співробітників та писаря. Земська комісія надавала А. С. Бориневичу повну незалежність у виборі методик, прийомів та визначенні послідовності робіт, однак залишила за собою право контролювати витрати, хід та напрям дослідження, зобов'язавши вченого подавати щомісячні звіти. Подібний розподіл зобов'язань, на його думку, позначився на ході роботи найвигіднішим чином. З одного боку, фахівці мали повну свободу дій у виборі послідовності заходів, з іншого – члени комісії постійно були в курсі поточних справ і, таким чином, значною мірою допомагали в оцінюванні та узагальненні помічених фактів, усуваючи можливість помилкового їх тлумачення.

У ході планування даного дослідження передбачалося проведення тільки опису поселень, згідно з цим був складений і комплекс відповідних заходів. Але потім, коли стало зрозумілим, що роботи проходять з істотним успіхом, комісія зважилася почати подвірний опис за активного сприяння населення і додатково запрошених реєстраторів, скорегувавши належним чином план заходів.

Механізм опису полягав у такому. Сам процес опису розпочинався з адміністративного пункту, з поселення волості, прибувши до якого, член статистичного бюро ознайомлювався з навколишнім середовищем за допомогою розпитувань, вивчення інформації з книг угод і договорів, матеріалів волосних судів, сільських вироків тощо. Тому, почавши подвірний опис, фахівець вже мав досить широке уявлення про поселення і міг вирішувати, на які сторони життя звернути більше уваги. Господарям пропонувалася ціла низка запитань відносно землеволодіння, особливостей землеробства та інших показників, які допомагали якісно оцінити земельні угіддя. Процес обстеження землеволодінь за допомогою перевірки відповідності документів про землеволодіння створеній карті повіту одночасно допомагав перевіряти правильність розмежування земель та наявність відповідних документів у їх власників.

Таким чином, ознайомлення по окремоті навіть із найдрібнішими землеволодіннями в повіті дало змогу виробити за загальними ознаками базисну оцінювальну одиницю, якій дали назву «земська оцінювальна дача». Ознаками для поділу на дачі слугували такі показники: топографічний і ґрунтовий характер місцевості, віддаленість від промислових і заводських центрів, той чи інший спосіб обробки земель, умови найму та інші. Дана оцінювальна одиниця виявилася вельми корисною і для обстеження регіонів, що не мали певних географічних кордонів, або схильних до частих змін меж. Із подібними ситуаціями фахівцям під час обстеження довелося зіштовхнутися неодноразово. А. С. Бориневич поділив повіт на 28 оцінювальних одиниць. Не дуже багато, порівняно з іншими досліджен-

нями (в описах повітів Чернігівської губернії кількість подібних одиниць досягає 64), перш за все через переважну одноманітність маєтків повіту [5].

Одночасно з виконанням оцінювальних робіт фахівці статистичного бюро здійснювали і подвірний опис у відповідності з картковою системою. Результатом даних заходів постали таблиці, які повною мірою характеризували економічний стан поселень. Навіть при поверховому розгляді табличного матеріалу дослідження можна побачити, що головний акцент А. С. Бориневич зробив на тих сторонах господарського життя, що найясніше відображають економічний стан того чи іншого подвір'я: кількість робочих рук, поголів'я, обсяг землі тощо.

Виклад табличного матеріалу. Дані опису кожного поселення спочатку були згруповані фахівцями в окремі рядки таблиць. Пізніше Антон Самійлович вирішив діяти за прикладом Полтавського земства, поєднуючи результати опису різних господарств з аналогічною інформаційною складовою, та поділяючи на окремі строки дані споріднених господарств, які все ж відрізняються методами ведення господарства. Навіть поділялися дані на декілька рядків одного господарства, якщо, наприклад, використовувалась праця різних верств селян: державних, вільних, колишніх поміщицьких. При цьому вчений керувався винятково необхідністю об'єктивного відображення інформації, бо, за власними словами, в той же час уникав надмірно «збільшувати обсяг праці та витрати на друкування» [5].

Під час збирання інформації за допомогою поселного опису виходили дані, що характеризували саме ті сторони сільськогосподарського життя, які були загальними для всіх одиниць даного поселення. Тим часом за допомогою подвірного перепису добувалися конкретні факти, з яких складався побут окремої господарської одиниці, двору. Образно кажучи, тим самим було отримано цілісне уявлення, яке складалося із цих компонентів загального життя суспільства. Опис маєтків сприяв достовірній характеристиці тих ділянок території, які перебували в руках окремих осіб. Дані, що отримувалися з присутніх місць і архівів, послужили підставою для перевірки інформації, здобутої експедиційним шляхом, а друковані літописи та історичні огляди нарівні з рукописними стародавніми актами надали можливість хоча б у загальних рисах з'ясувати умови, на підставі яких життя краю склалося таким, яким воно було наприкінці ХІХ ст. Важливо було не тільки правильно визначити сучасний стан повіту, а й знати, якими шляхами рухався розвиток населення краю, перш ніж досягти теперішнього свого розвитку. Таким чином, усі дані, отримані цими різними видами робіт, взаємно доповнювалися і були спрямовані до однієї загальної мети.

Усю інформацію щодо дослідження повіту А. С. Бориневич розташував у такому логічному порядку:

1) Загальні відомості про повіт. Розділ містив інформацію про межі, простір, дані про ґрунти, поселення, шляхи сполучення, кліматичні особливості регіону, промисловість, торгівлю тощо.

2) Історичний нарис, що містив основні моменти з історії Богодухівського повіту.

3) Нарис селянського господарства. В розділі проаналізовано такі основні демографічні й економічні показники життя населення як його склад, освіченість, форми й види власності тощо.

4) Огляд маєтків. Містив такі підрозділи як землеволодіння, форми користування, самостійні, орендні маєтки та ін.

5) Відділ оцінний, куди входили метод оцінок, характеристика земських дач, зведені оцінні таблиці і сама оцінка.

6) Таблиці подвірного перепису, зведені за поселеннями, волостями, родами селян, їх поділом за національністю. При цьому дані порівнювалися з даними попереднього подвірного перепису 1851 р.

Завершувала дане фундаментальне дослідження під керівництвом А. С. Бориневича вищезгадана детальна географічна карта повіту в трьохверстовому масштабі з поділом на маєтки [5].

Розмірковування А. С. Бориневича відносно актуальності, достовірності та об'єктивності отриманих результатів дослідження. Вчений узагалі відзначав уважність і співчуття до справи, з якою громадськість зустріла фахівців. Хоча були, безумовно, і такі, що ставилися з недовірою, відповідали на запитання несерйозно, індиферентно, а часом навіть ігнорували будь-які запитання. Знаходилися селяни, що, не розуміючи завдань дослідження, навмисно зменшували прибутковність маєтків удвічі, витрати ж пропорційно цьому збільшували. Зустрічались і ворожо налаштовані індивіди, які звинувачували земство в даремних і надмірних витратах, але зрештою, після низки пояснень фахівців про опис, про загальну концепцію робіт та головну мету дослідження, населення майже одностайно йшло на контакт. Поряд з умисним спотворенням істини, з неспівчуттям, яке безсумнівно впливало з нерозуміння суті справи, фахівці зустрічали цілу низку людей, котрі розуміли головну мету даного опису та співчутливо ставилися до анкетування, знайомили з достовірною інформацією не тільки свого маєтку, а й цілого району. Відносно особливостей збирання достовірної інформації А. С. Бориневич відмічав, що навіть кілька днів реального життя у волості в постійному спілкуванні з селянами знайомили фахівців з реальною дійсністю краще, ніж навіть вивчення численних офіційних опитів. Саме подвірний перепис більшою мірою виключав невірогідність інформації, ніж прийнята до цього дослідження система анкетування на сходці, за присутності багатьох.

Узагалі А. С. Бориневич уважав роботу статистика дуже специфічною, коли доводиться постійно працювати «в тісному контакті з громадськістю, де успіх і невдача праці багато в чому залежить від ставлення цілого повіту». Адже статистичні дослідження найвищою мірою підпорядковані співчутливому ставленню суспільства [5].

Отже, можна підвести підсумок, що фундаментальне дослідження статистика і демографа А. С. Бориневича «Сборник статистическо-экономических и оценочных сведений по Богодуховскому уезду Харьковской губернии» (1886), проведене в час розквіту земської статистики Російської Імперії, посідає гідне місце серед подібних праць. Дослідження було високо оцінене науковцями-сучасниками за актуальність, новизну, використання сучасних методик обробки інформації. Тому, незважаючи на те, що дана праця не отримала значного поширення серед учених-статистиків у зв'язку із забороною розповсюдження, дане статистичне дослідження мало вагоме значення для розвитку вітчизняної земської статистики.

Автор статті висловлює вдячність головному зберігачу Одеського історико-краєзнавчого музею Ірині Михайлівні Озерянській за консультування та надання фотографій.

Бібліографічні посилання

1. А. С. Бориневич : (Некролог) // Большевистское знамя. – 1946. – № 245. – С. 4.
2. **А. С. Бориневич** // Одесский листок. – 1915. – № 56. – С. 2.
3. Антон Самойлович Бориневич. По случаю 40-летия его научно-педагогической и общественной статистической деятельности // Статистич. Бюлл. – № 3-4.
4. **Богаченко А. О.** Визначний статистик А. С. Бориневич / А. О. Богаченко, В. І. Можаровський // Історія народного господарства та економічної думки Української РСР. – 1970. – № 4-5. – С. 166-169.
5. **Бориневич А. С.** Сборник статистико-экономических и оценочных сведений по Богодуховскому уезду Харьковской губернии / Антон Самуилович Бориневич. – Харьков : Типография Губернского правления, 1886. – 391 с.

6. **Велецкий С. Н.** Земская статистика. Ч. 1. История и методология / Сергей Николаевич Велецкий. – М. : Издание М. и С. Сабашниковых, 1899. – С. 35–36.
7. **Куліков В. О.** Земська аграрна статистика Харківської губернії кінця ХІХ – початку ХХ ст. / В. О. Куліков // Вісник Харків. нац. ун-ту ім. В. Н. Каразіна. – 2004. – № 633: Історія. – Вип. 36.
8. **Макієнко О. А.** З історії розвитку та діяльності земської статистичної служби у Херсонській губернії (70–80-ті роки ХІХ ст.) / О. А. Макієнко // Часопис Запоріж. наук. т-ва ім. Я. Новицького «Південна Україна». – 1999. – № 5. – С. 119–129.
9. **Мекшун Л. М.** Становлення і розвиток земської статистики в Україні / Л. М. Мекшун // Науковий вісник ЧДДЕУ. – 2008. – № 1. – С. 148–159.
10. **Петров О. О.** Земська статистика Півдня України у другій половині ХІХ ст. / О. О. Петров // Вісник Донбас. нац. акад. будівниц. і архітект. – 2009. – № 3(77). – С. 79–83.
11. **Русов А. А.** Краткий обзор развития русской оценочной статистики / Александр Александрович Русов. – Киев, 1915. – 120 с.

Надійшла до редколегії 30.11.2012

УДК 615.849+311.14 (477)

О. Л. Якимюк

Дніпропетровський національний університет ім. Олеся Гончара

Є. С. БУРКСЕР ЯК УЧЕНИЙ І ОРГАНІЗАТОР НАУКИ В РОКИ ЙОГО ДІЯЛЬНОСТІ В ОДЕСІ

На основі архівних матеріалів проведено аналіз формування та розвитку науково-організаційної діяльності Є. С. Бурксера в Одесі. З'ясовано та описано основні напрями наукових досліджень, за якими працював учений в одеський період.

Ключові слова: Є. С. Бурксер, Одеська радіологічна лабораторія, геохімія, аерогеохімія, гідрогеохімія, біогеохімія, радіохімія, радіологія, бальнеологія.

На основе архивных материалов проведен анализ формирования и развития научно-организационной деятельности Е. С. Бурксера в Одессе. Выявлены и описаны основные направления научных исследований, по которым работал ученый в одесский период.

Ключевые слова: Е. С. Бурксер, Одесская радиологическая лаборатория, геохимия, аерогеохимия, гидрогеохимия, биогехимия, радиохимия, радиология, бальнеология.

The analysis of the formation and development of scientific and organizational activities of ES Burkser in Odessa is based on archival materials. The main lines of research in scientist's work in Odessa period are clarified and described.

Key words: E. S. Burkser, Odessa radiological laboratory, geochemistry, aerogechemistry, hydrogeochemistry, biogeochemistry, radiochemistry, radiology, balneotherapy.

За словами відомого французького письменника, історика Андре Моруа, «Підсумок знань і спогадів, накопичених поколіннями, – ось що таке наша цивілізація. Стати її громадянином можна лише за однієї умови – ознайомившись із думками поколінь, які жили до нас». Безумовно нові досягнення базуються на знаннях та досвіді, отриманих від попередніх поколінь – «...чим більше знаєш, тим більше можеш» (Абу Едмонд).

Для подальшого розвитку науки важливими є здобутки конкретних людей, що були причетні до формування сучасної науки і техніки, наукову спадщину яких необхідно вивчати, знати та зберігати.