

УДК 631.16:658.155

Т. В. Гринько, С. А. Єфімова

Дніпропетровський національний університет імені Олеся Гончара

ЕКОНОМІЧНА ЕФЕКТИВНІСТЬ ВИРОБНИЦТВА МОЛОКА ТА РЕЗЕРВИ ЇЇ ПІДВИЩЕННЯ

Виділено системні проблеми, що знижують економічну ефективність виробництва молока в Україні; розроблено й обґрунтовано авторський метод комплексної оцінки економічної ефективності виробництва молока у сучасних умовах, який включає в себе кількісну і якісну оцінку.

Ключові слова: виробництво, економічна ефективність, інтегральний показник.

Выделены системные проблемы, снижающие экономическую эффективность производства молока в Украине; разработан и обоснован авторский метод относительно комплексной оценки экономической эффективности производства молока в современных условиях, который включает в себя количественную и качественную оценку.

Ключевые слова: производство, экономическая эффективность, интегральный показатель.

System problems, reducing economic efficiency, productions of milk in Ukraine, are selected in the article; developed and grounded author method in relation to the complex estimation of economic efficiency of production of milk in modern terms, which plugs in itself a quantitative and high-quality estimation.

Keywords: production, economic efficiency, integral index.

Економічна криза в Україні негативно вплинула на сільськогосподарське виробництво. У наш час відбувається стійке скорочення обсягів виробництва молока через зменшення поголів'я великої рогатої худоби та зниження обсягів надоїв. Сучасні молокопереробні підприємства «навчилися» виготовляти молокопродукти майже без молока, що не є стимулюючим фактором для його виробництва з високою якістю [2]. Отже, молочне скотарство перетворилось із рентабельної на збиткову галузь.

Вирішенню проблеми економічної ефективності виробництва і переробки тваринницької продукції присвячена велика кількість робіт таких учених, як П. Г. Дубінова, М. П. Коржинський, В. І. Криворучко, В. І. Бойко, О. М. Онищенко, Л. В. Шепотько, П. М. Семиусова, В. Я. Олійник, П. П. Борщевський, В. Г. Галанець, О. Ф. Стасів та інших.

У них висвітлені технологічні та організаційно-економічні аспекти виробництва і переробки тваринницької продукції. Проте вони недостатньо повно висвітлюють проблему комплексного оцінювання економічної ефективності виробництва молока у сучасних умовах. Недостатнє дослідження цього питання та його важливість для економічного розвитку і виробничої практики визначають його актуальність.

Метою статті є постановка проблем, що знижують економічну ефективність виробництва молока в Україні, та розробка універсального інтегрального показника для оцінки економічної ефективності виробництва продукції.

Обсяги виробництва молочної продукції залежать від обсягів виробництва молока та стану тваринництва в країні. За 2007–2010 рр. виробництво молока скоротилося на 18 %, до 11,2 млн т, у 2012 р. спостерігається тенденція до збільшення поголів'я великої рогатої худоби – на 78,1 тис. голів порівняно із 2011р., у тому числі корів – на 519 тис. голів (табл. 1).

Таблиця 1

Основні показники ринку молока та молочних продуктів в Україні за 2007–2012 рр. [1]

Показник	Од. виміру	2007 р.	2008 р.	2009 р.	2010 р.	2011 р.	2012 р.
Поголів'я великої рогатої худоби	тис. голів	5 491	5 079	4826,7	4494,4	4952,9	5031
у т. ч. корови	тис. голів	3 096	2 856	2736,5	2631,2	2627,9	3 147
Виробництво молока всіх видів	тис. тонн	12 262	11761	11609	11248	11 714	12 287
у т. ч. частка населення	%	81,5	82,2	82,2	80,7	84,3	80,9
Надійшло на переробні підприємства	тис. тонн	5 607	6 039	5 406	5457	5 237	5 689
Виробництво молочних продуктів							
Молоко оброблене рідке	тис. тонн	863	808	770	822,3	864	820
Масло вершкове	тис. тонн	100	85	75	92,3	104	120
Спреди та суміші	тис. тонн	84	82	72	79,7	71	80
Сир свіжий неферментований та сир кисломолочний	тис. тонн	93	92	85	87,2	84	93
Сири жирні	тис. тонн	246	236	228	224	217	274
Продукти кисломолочні	тис. тонн	533	532	492	497	499	524
Споживання молока та молочних продуктів							
на 1 особу	л/рік.	221	216	210	206	232	227
на 1 особу у перерахунку на молоко	л/рік.	213	208	202	200	223	217

Випередження темпів скорочення поголів'я у порівнянні зі зменшенням виробництва молока пов'язане з тим, що ліквідується у першу чергу найменш продуктивне стадо. До середини 2008 р. суттєво зростали ціни на зернові культури, що виражалось у подорожчанні комбикормів, витрати на які переважають у структурі витрат на утримання великої рогатої худоби. При цьому реалізаційні ціни на худобу живою вагою залишалися на постійному рівні, оскільки конкуренцію продукції тваринницьких ферм становило імпортоване м'ясо. Через подорожчання утримання скорочується і виробництво молока.

На основі досліджень були виділені системні проблеми, що знижують економічну ефективність виробництва молока в Україні, зокрема:

- стійке скорочення поголів'я молочних порід, що суттєво зменшує обсяги виробництва молока;
- відсутність власної генетично-селекційної бази для нарощування поголів'я високопродуктивних корів;
- економічна ефективність молочного виробництва значно залежить від його розміру (чим більше чисельність корів, тим більшим є прибуток у розрахунку на одну корову);
- низька наявна якість молока, що не відповідає існуючим (Росія, ЄС, США) вимогам якості. Низькоякісне молоко не має шансів бути реалізованим за відповідними цінами, а низькі доходи виробників не дозволяють оновлювати виробництво, підвищувати якість та роблять цю галузь інвестиційно непривабливою;
- вимоги щодо якості молока, закріплені у державних стандартах, значно нижчі за світові, що не дає змогу розширити ринки збуту;

- застосовувані традиційні технології в умовах існуючих ферм та молочно-товарних виробництв не здатні забезпечувати якість молока, яка б відповідала стандартам європейського та світового ринків;
- висока собівартість існуючого виробництва молока та регулювання цін з боку держави не дає можливості досягти прийняттого рівня рентабельності;
- відсутність сучасного обладнання для виробництва, наприклад, високотехнологічних доїльних залів, що зменшує обсяг виробництва, якість продукту та збільшує тривалість виробничого циклу;
- відсутність високопродуктивних порід корів, які в Україні є дефіцитом;
- відсутність якісної та достатньої кормової бази;
- відсутність системного проектування сучасних тваринницьких ферм та забезпечення комфорту для корів;
- дефіцит відповідно підготовлених кадрів (спеціалістів, менеджерів, консультантів) та доступних джерел інформації про сучасні технології та їх застосування в умовах конкретного господарства (недостатня кількість спеціалізованих виставок, ярмарків тощо);
- перехід молокопереробних підприємств на високоякісну сировину потребуватиме певного часу для адаптування, зміни технологій виробництва, маркетингової політики, економічних моделей виробництва тощо [2; 4].

Вищезазначені проблеми не лише знижують економічну ефективність виробництва молока, а й стримують інвестиції в молочну галузь у цілому, що мають довший (у порівнянні зі свинарством та рослинництвом) термін окупності.

Таким чином, постає актуальне питання кількісного визначення економічної ефективності виробництва молока, що може бути застосоване для підприємств галузі та їхніх об'єднань, виробників молока у розрізі територіального розподілу та загальнодержавного рівня ефективності в цілому. Такий метод дозволить кількісно оцінити рівень економічної ефективності сільськогосподарського підприємства, що займається виробництвом молока, за умов ринкових відносин, а також звернути увагу на необхідність вживання відповідних заходів щодо підвищення ефективності господарської діяльності підприємств.

Даний підхід може бути методичною основою для цільового фінансування підприємств при розробці Державної цільової програми підтримки молочної галузі, враховуючи доцільність збільшення їх частки щодо підвищення економічної ефективності сільського господарства і суспільного виробництва в цілому [2].

Метод включає до себе критеріальні напрями, що можуть бути описані системою істотних показників, а також інтегральний показник економічної ефективності підприємства (рис. 1).

На нашу думку, економічну ефективність сільськогосподарського підприємства, що займається виробництвом молока, доцільно визначати за певними ознаками, які можливо оцінити кількісно (наприклад, за допомогою експертних методів).

За результатами визначення показників здійснюється розрахунок інтегрального показника економічної ефективності за формулами (1) та (2):

$$E = \sqrt[m]{\prod_{j=1}^m KE\Phi_j}, \quad (1)$$

$$KE\Phi_j = \frac{\sum_{i=1}^n K_i \cdot d_i}{n}, \quad (2)$$

$$K_i=[0;10], d_i=[0;1], KE\Phi_j=[0;10], E=[0;10], i=[1;n], j=[1;m],$$

де E – інтегральний показник ефективності виробництва молока; $KE\Phi_j$ – j -та складова ефективності виробництва молока; K – бальна оцінка одиничного (часткового) i -го показника j -ї складової ефективності виробництва молока; d_j – питома вага значимості i -го показника j -ї складової ефективності виробництва молока; i – показник ефективності виробництва молока; j – складова ефективності виробництва молока; n – кількість одиничних i -х показників j -ї складової ефективності виробництва молока; m – кількість j -тих складових ефективності виробництва молока.

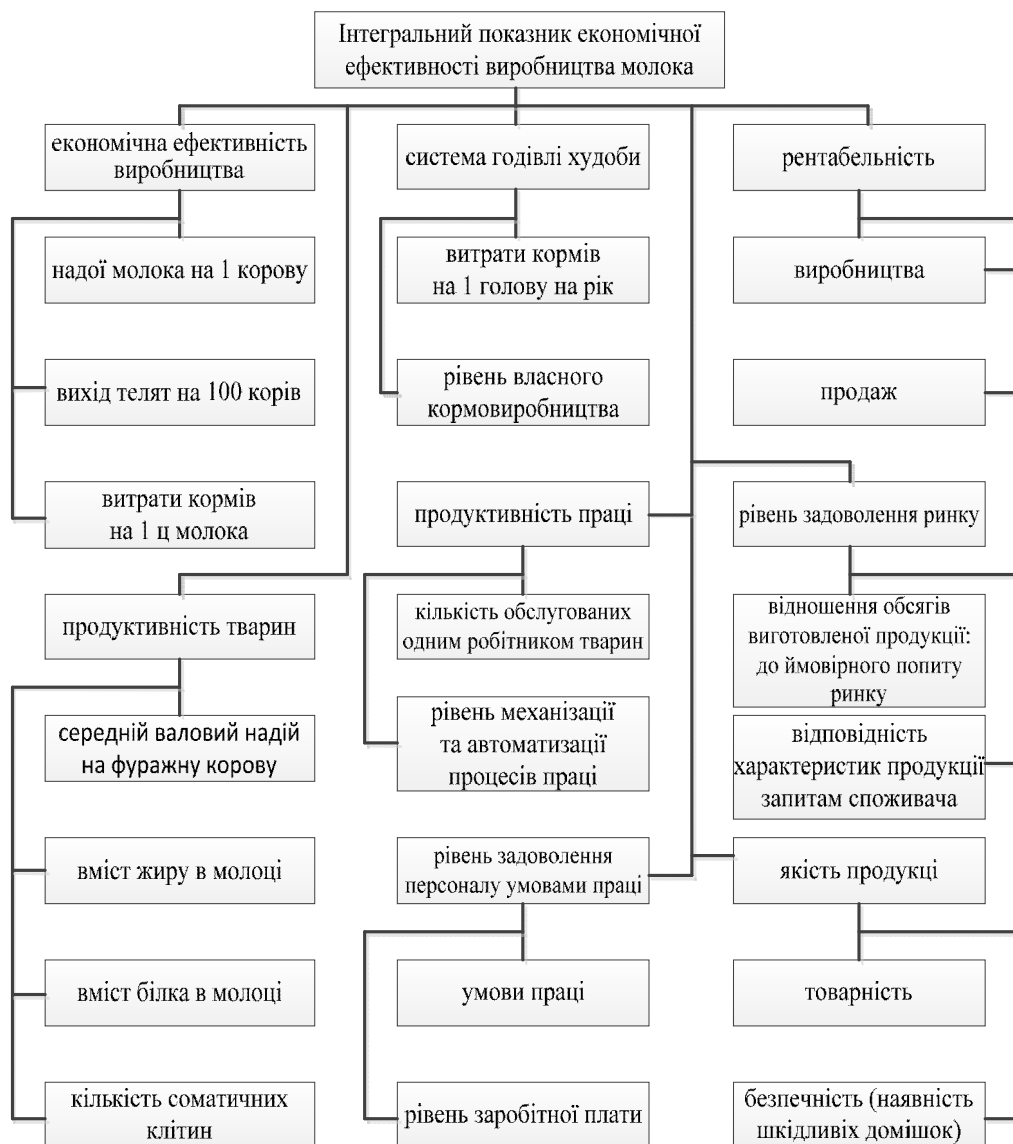


Рис. 1. Складові інтегрального показника економічної ефективності сільськогосподарського підприємства, що займається виробництвом молока

Отримані значення інтегрального показника економічної ефективності підприємства виробничої сфери порівнюються за шкалою, що наведена в табл. 2.

Шкала оцінювання сільськогосподарських підприємств

$5 < E \leq 10$	відмінно
$0 < E \leq 5$	задовільно
$E=0$	незадовільно

Оцінка «відмінно» вказує на те, що ефективність виробництва і реалізації молока на підприємствах висока, що усі показники знаходяться на високому рівні; оцінка «добре» свідчить про відповідність усіх критеріїв нормі та про досить ефективну роботу підприємства; оцінка «задовільно» – підприємство в своїй роботі допускає значні недоліки та помилки щодо системи виробництва та реалізації, потрібний перегляд основної програми підприємства; оцінка «незадовільно» – підприємство працює неефективно і слід розробити стратегію підвищення існуючого виробництва або закрити підприємство.

Динаміку ефективності виробництва молока з урахуванням бальної оцінки кожної складової можна оцінити, аналізуючи діаграму ефективності на рис. 2.

Сукупність вимірників ефективності варто об'єднати у дві групи: кількісні та якісні.

Крім того, для визначення ефективності виробництва молока можна застосувати оцінку ефективності за допомогою матриці. Інтегрований факторний показник кожного з показників підприємств характеризує ефективність виробництва молока.

Графічний спосіб визначення рівня ефективності підприємства полягає у побудові багатокутника ефективності на відповідній діаграмі (рис. 2).

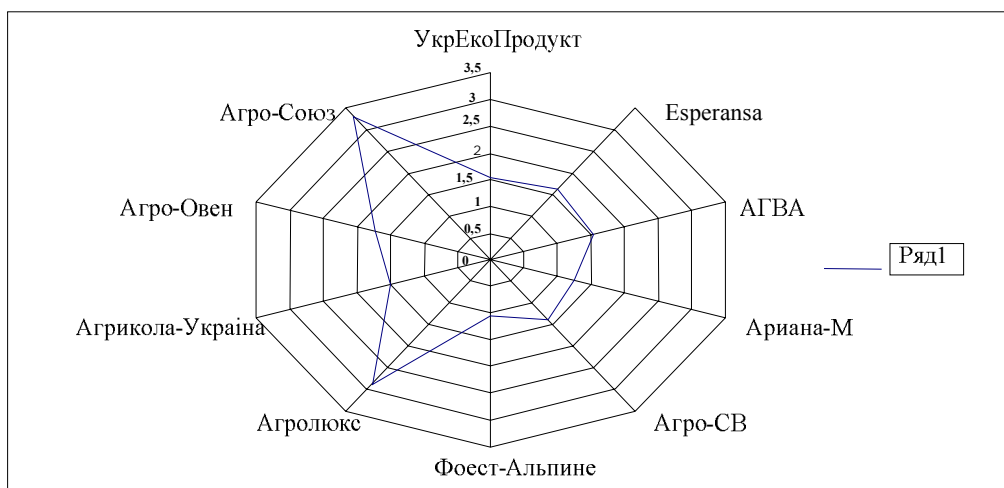


Рис. 2. Багатокутник ефективності виробництва молока

Підприємству, що має найбільший рівень ефективності, відповідатиме багатокутник із максимальною площею, яку обчислюють за формулою

$$S_i = \frac{1}{2} \sum_{i=1}^n a_i \times a_{i+1} \sin \alpha_i, \quad (3)$$

де a_i – значення n -го факторного показника ефективності виробництва молока на підприємстві; i – фактор ефективності виробництва молока на даному підприємстві, $i = [1, \dots, n]$.

Висновки. Отже, можна зробити висновок, що розроблений підхід до оцінювання ефективності виробництва молока дає можливість наочно оцінити стан ефективності підприємства, порівняти його з конкурентами, отримати ієрархію їх конкурентних статусів тощо.

Бібліографічні посилання

1. Державний комітет статистики України [Електронний ресурс]. – Режим доступу : <http://www.ukrstat.gov.ua>.
2. Державна цільова програма розвитку українського села на період до 2015 року [Електронний ресурс]. – Режим доступу : <http://www.reformy.lg.ua/agrarian/apk-laws/133-derzhavna-clova-programa-rozvitku-ukrayinskogo-sela-na-perod-do-2015-roku.html>.
3. **Галанець В. Г.** Економічна оцінка та перспективи розвитку форм господарювання в сільському господарстві Львівської області : монограф. / В. Г. Галанець, О. Ф. Стасів. – Львів : Прес-Експрес-Львів, 2005. – 166 с.
4. **Лозинська І. В.** Контроль якості продукції тваринництва в контексті підвищення конкурентоздатності вітчизняного товаровиробника / І. В. Лозинська // Економіка і менеджмент. – 2012. – № 3 (51). – С. 15.
5. **Рибак Л. Х.** Шляхи підвищення економічної ефективності виробництва молока / Л. Х. Рибак. – К. : Наук. вісн. НАУ. – 1999. – № 18. – С. 123–125.
6. **Одінцов О. М.** Ринкова еволюція розвитку молокопродуктового підкомплексу України / О. М. Одінцов, М. В. Калінчик // Агроінком. – 2005. – № 9–10. – С. 6–10.
7. **Костюк О. Д.** Сучасний стан ринку молока та молочної продукції в Україні / О. Д. Костюк // Вісн. Житомир. держ. технол. ун-ту. Сер. «Економічні науки». – 2006. – № 4 (38). – С. 270–273.

Надійшла до редколегії 07.02.2013 р.