

УДК 339.924

Н. М. Далевська

ДВНЗ «Донецький національний технічний університет», Україна

НОВІТНІ ТЕНДЕНЦІЇ ВІДТВОРЕННЯ СОЦІАЛЬНОГО КАПІТАЛУ В МЕЖАХ СВІТОВОГО ПОЛІТИКО-ЕКОНОМІЧНОГО ПРОСТОРУ

У статті досліджено новітні тенденції відтворення соціального капіталу в межах світового політико-економічного простору, виходячи з позицій теорії комунікативної легітимації, розглянуто специфіку комунікативно-інформаційних властивостей світового соціального капіталу та розроблено критерії суспільної легітимності міжнародних владних структур.

Ключові слова: тенденції, відтворення, соціальний капітал, людський потенціал, світовий політико-економічний простір.

В статье рассмотрены новые тенденции воспроизводства социального капитала в пределах мирового политико-экономического пространства, исходя из позиций теории коммуникативной легитимации, рассмотрена специфика коммуникативно-информационных свойств мирового социального капитала и разработаны критерии общественной легитимности международных властных структур.

Ключевые слова: тенденции, воспроизводство, социальный капитал, человеческий потенциал, мировое политико-экономическое пространство.

The article considers the new tendencies in reproduction of social capital within the global political and economic space. Proceeding from positions of theory of communicative legitimation, the article expends on the specifics of communicative and informative properties of global social capital and develops the criteria for public legitimacy of international government authorities.

Keywords: tendencies, reproduction, social capital, human potential, global political and economic space.

Соціальний капітал є однією з базових категорій міжнародних досліджень щодо тенденцій світового економічного розвитку. З одного боку, соціальний капітал – це складна система міжособистісних, внутрішньогрупових і міжгрупових взаємодій, що зумовлює необхідність налагодження економічної, соціальної, політичної, інституціональної комунікації акторів міжнародних відносин. З іншого боку, соціальний капітал ґрунтується на об'єктивній його нерівності, неоднорідності, як яскравий вияв нерівності в доступі до ресурсів, умов їх накопичення й використання. За таких умов структурування соціального капіталу відбувається в межах світового політико-економічного простору. У цьому розумінні соціальний капітал є сутнісною характеристикою розвитку людського потенціалу.

Значний вклад у розробку тенденцій відтворення соціального капіталу внесли С. Амін [1], Дж. Аррігі [2], Т. Артемова [3], У. Бек [4], П. Бурдьє [5], Б. Буркинський [6], І. Валлерстайн [7], В. Горячук [6], В. Дементьєв [8], О. Демків [9], Дж. Коулман [10], Є. Мішенін [11], Р. Патнем [12], Н. Олійник [11], Е. Тоффлер [13], Ф. Утар [1], Ф. Фукуяма [14] та ін.

Соціальний капітал вивчається як у теоретичному, так і практичному аспектах. У сучасних умовах актуалізується дослідження соціального капіталу як сукупного творчого потенціалу суспільства, що визначає здатності людей продукувати і засвоювати знання, форми і методи організації праці та нові технології. Більшість дослідників визнає, що знання про соціальний капітал дають змогу визначити фактори боротьби за владу, пояснити функціонування суперечностей між акторами міжнародних відносин, які є наслідком порушення стабільності і умовою виникнення конфліктів, залучити заходи до запобігання глобальних

конфліктів, удосконалити розуміння параметрів легітимності світопорядку то-що. Проте об'єктивна складність соціального капіталу, тобто складність як цілісної структури, багато в чому визначає труднощі для його розуміння. Соціальний капітал виявляється у багатьох формах, як ресурс, так й інституційне середовище. Одночасно, у просторовому вимірі він характеризується як сукупність знань, ідей, дій, результатів з розкриття механізмів поглиблення міжнародного поділу праці. Отже, просторовий вимір соціального капіталу передбачає багатомірний різновид соціально-територіальної спільності людей, що відрізняються сукупністю природних та історичних умов соціально-економічної багатоманітності. Загальною ознакою таких суб'єктів є наявність певних інтересів у вигляді мети діяльності і соціальних норм, цінностей та інституцій, що її регламентують.

Відтак, основою відтворення соціального капіталу є формування стабілізаційних механізмів, які упорядковують різноманітність елементів, зв'язків і відносин між суб'єктами світового господарства, включаючи створення системи соціальної інформації. Значущість цієї інформації й визначається тим, наскільки ефективно функціонує і розвивається світова система господарства. При цьому головна увага приділяється інституційному середовищу, а також впливу формальних і неформальних інститутів на нагромадження соціального капіталу.

Метою статті є дослідження новітніх тенденцій відтворення соціального капіталу в межах світового політико-економічного простору, виходячи з позицій теорії комунікативної легітимації, розгляд специфіки комунікативно-інформаційних властивостей світового соціального капіталу та розробка критеріїв суспільної легітимності міжнародних владних структур.

Складність і багатогранність функціонування сучасного світового господарства як динамічної соціальної системи обумовлюють звертання в глибинну сутність соціального капіталу, спираючись на принципи комунікативної легітимації. Мається на увазі те, що категорія «соціальний капітал» виражає характер і зміст відносин між людьми і соціальними групами як постійними носіями якісно різних видів соціальної діяльності, що розрізняються за соціальними статусами і соціальними функціями. Незалежно від того, в якій сфері життєдіяльності суспільства відбувається взаємодія суб'єктів світового господарства, вона завжди є соціальною за своїм характером, оскільки виражає зв'язки між індивідами і групами людей, тобто зв'язки, що опосередковуються цілями, які кожна із взаємодіючих сторін прагне адаптувати до власних потреб.

По суті ж, комунікативна легітимація – це свідомий і керований процес, який визначається рівнем співвідношення потреб, інтересів і цілей інституційних акторів. Це характеризує комунікативну легітимацію як багаторівневу систему з широким спектром владних відносин між суб'єктами соціального управління в межах світового політико-економічного простору. На переконання У. Бека, влада виникає із суми схвалення дій і рішень [4, с. 97]. Отже, розстановка владних структур формується позицією, мотивами, цілями, інтересами, уподобаннями, ідеологією, системою цінностей, а також програмами діяльності і формами організаційної поведінки інституційних акторів у межах світового політико-економічного простору. При цьому варто мати на увазі, що у складних системах соціального управління з розгалуженою ієрархічною структурою світового соціального капіталу комунікативна легітимація міжнародних владних структур має різноманітні організаційні взаємодії: вертикальну (або субординаційну) взаємодію, що виникає між об'єктом і суб'єктом управління різних ієрархічних

рівнів системи управління; горизонтальну (або координаційну) взаємодію, що здійснюється на кожному ієрархічному рівні організаційного утворення між об'єктами управління, тобто між структурними одиницями організації; діагональну (або консультативну) взаємодію, що реалізується у формі консультацій між інституційними акторами в межах світового політико-економічного простору.

Показово, що реалізація цілей суспільної легітимності міжнародних владних структур можлива за наявності відповідного забезпечення, яке розподіляється на такі види: базове забезпечення (його основу складає інформаційне забезпечення), що характеризує стан елементів організації світової системи соціального управління; нормативно-правове забезпечення (визначає правила поведінки інституційних акторів у межах світового політико-економічного простору) та ресурсне забезпечення (у структурному вимірі містить такі різновиди, як організаційне, економічне, соціальне, технічне й технологічне забезпечення) [15, с. 26]. Тим самим виходить, що світовий соціальний капітал є міжсистемною характеристикою людини, в якій цілісність розуміється як взаємозв'язок загального, особливого й одиничного в людині. З цієї причини відтворення світового соціального капіталу ґрунтується на принципах процесуальності, системності і комплексності, конфліктності та креативності діяльності інституційних акторів у межах світового політико-економічного простору.

Як наслідок, умови відтворення світового соціального капіталу на початку ХХІ століття характеризуються, з одного боку, розвитком інформаційної сфери, впровадженням механізмів легітимації міжнародної влади, а з другого, – значним впливом світових міграційних процесів, мозаїчністю соціальної структури та суспільних норм у світовому політико-економічному просторі. За Е. Тоффлером, інформаційні технології перетворюють так звані суспільства другої хвилі (індустріальні) на суспільства третьої хвилі (інформаційні), де головним чинником суспільного розвитку є виробництво і використання наукової, технічної та технологічної інформації. «Четвертинний» (інформаційний) сектор економіки посідає домінуюче місце в цьому новому суспільстві [13]. Водночас розвиток сучасних інформаційних технологій сприяє появі нових тенденцій у комунікаціях між людьми. «Чим глибше людина входить усередину себе, – відзначає С. Франк, – тим більше вона розширюється й оволодіває природним і необхідним зв'язком з усіма іншими людьми, з усім світовим життям в цілому» [16, с. 34]. Адже, під час аналізу новітніх тенденцій відтворення соціального капіталу методологічно важливо враховувати його здатність впливати на будь-які сторони світового суспільного розвитку як у позитивному (порядок, стабільність, розв'язання конфліктів, ефективність влади, безпека), так і в негативному плані (криза структур влади та її легітимності, нестабільність і функціональний розлад механізмів управління суспільством, перетворення функціональних суперечностей у структурні соціальні збурення). «Подобається нам це чи ні, але довготривалі і короткочасні флуктуації в соціальних і гуманітарних науках, рівно як і залежність їх корінних перебудов від підйому і занепаду основних типів культурної ментальності, навряд чи зможуть бути піддані сумніву», – підкреслює П. Сорокін [17, с. 471].

Проте, відтворення світового соціального капіталу на циклічній основі сприяє ускладненню та розмаїттю системних рис особистості і суспільства, впливаючи на системні нерівності соціальних можливостей розвитку людського потенціалу в межах світового політико-економічного простору (табл. 1).

Таблиця 1

Динаміка індексу розвитку людського потенціалу в межах світового політико-економічного простору

Країна	Індекс розвитку людського потенціалу (HDI), 2013	Країна	Індекс розвитку людського потенціалу (HDI), 2013	Країна	Індекс розвитку людського потенціалу (HDI), 2013
1	2	3	4	5	6
Норвегія	0,955	Польща	0,821	Перу	0,741
Австралія	0,938	Чилі	0,819	Македонія	0,740
США	0,937	Литва	0,818	Україна	0,740
Нідерланди	0,921	ОАЕ	0,818	Маврикій	0,737
Німеччина	0,920	Португалія	0,816	Боснія і Герцеговина	0,735
Нова Зеландія	0,919	Латвія	0,814	Азербайджан	0,734
Ірландія	0,916	Аргентина	0,811	Сент-Вінсент і Гренадини	0,733
Швеція	0,916	Сейшельські о-ви	0,806	Оман	0,731
Швейцарія	0,913	Хорватія	0,805	Бразилія	0,730
Японія	0,912	Бахрейн	0,796	Ямайка	0,730
Канада	0,911	Багами	0,794	Вірменія	0,729
Республіка Корея	0,909	Білорусь	0,793	Сент-Люсія	0,725
Гонконг	0,906	Уругвай	0,792	Еквадор	0,724
Ісландія	0,906	Чорногорія	0,791	Турція	0,722
Данія	0,901	Палау	0,791	Колумбія	0,719
Ізраїль	0,900	Кувейт	0,790	Шрі-Ланка	0,715
Бельгія	0,897	Росія	0,788	Алжир	0,713
Австрія	0,895	Румунія	0,786	Туніс	0,712
Сінгапур	0,895	Болгарія	0,782	Тонга	0,710
Франція	0,893	Саудівська Аравія	0,782	Беліз	0,702
Фінляндія	0,892	Куба	0,780	Домініканська республіка	0,702
Словенія	0,892	Панама	0,780	Фіджі	0,702
Іспанія	0,885	Мексика	0,775	Самоа	0,702
Ліхтенштейн	0,883	Коста-Ріка	0,773	Йорданія	0,700
Італія	0,881	Гренада	0,770	КНР	0,699
Люксембург	0,875	Лівія	0,769	Туркменістан	0,698
Велика Британія	0,875	Малайзія	0,769	Таїланд	0,690
Чехія	0,873	Сербія	0,769	Мальдіви	0,688
Греція	0,860	Антигуа і Барбуда	0,760	Суринам	0,684
Бруней	0,855	Тринідад і Тобаго	0,760	Габон	0,683
Кіпр	0,848	Казахстан	0,754	Сальвадор	0,680
Мальта	0,847	Албанія	0,749	Болівія	0,675
Андорра	0,846	Венесуела	0,748	Монголія	0,675
Естонія	0,846	Домініка	0,745	Палестина	0,670
Словаччина	0,840	Грузія	0,745	Парагвай	0,669
Катар	0,834	Ліван	0,745	Єгипет	0,662
Угорщина	0,831	Сент-Кітс і Невіс	0,745	Молдова	0,660
Барбадос	0,825	Іран	0,742	Філіппіни	0,654

Закінчення табл. 1

1	2	3	4	5	6
Узбекистан	0,654	Камбоджа	0,543	Бенін	0,436
Сирія	0,648	Лаос	0,543	Руанда	0,434
Мікронезія	0,645	Бутан	0,538	Кот-д'Івуар	0,432
Гаяна	0,636	Свазіленд	0,536	Комори	0,429
Ботсвана	0,634	Республіка Конго	0,534	Малаві	0,418
Гондурас	0,632	Соломонові о-ви	0,530	Судан	0,414
Індонезія	0,629	Сан-Томе і Принсіпі	0,525	Зімбабве	0,397
Кірибаті	0,629	Кенія	0,519	Ефіопія	0,396
ПАР	0,629	Бангладеш	0,515	Ліберія	0,388
Вануату	0,626	Пакистан	0,515	Афганістан	0,374
Киргизтан	0,622	Ангола	0,508	Гвінея-Бісау	0,364
Таджикистан	0,622	М'янма	0,498	Сьєрра-Леоне	0,359
В'єтнам	0,617	Камерун	0,495	Бурунді	0,355
Намібія	0,608	Мадагаскар	0,483	Гвінея	0,355
Нікарагуа	0,599	Танзанія	0,476	ЦАР	0,352
Марокко	0,591	Нігерія	0,471	Ерїтрея	0,351
Ірак	0,590	Сенегал	0,470	Малі	0,344
Кабо-Верде	0,586	Мавританія	0,467	Буркіно-Фасо	0,343
Гватемала	0,581	Папуа-Нова Гвінея	0,466	Чад	0,340
Східний Тимор	0,576	Непал	0,463	Мозамбік	0,327
Гана	0,558	Лесото	0,461	ДР Конго	0,304
Екваторіальна Гвінея	0,554	Того	0,459	Нігер	0,304
Індія	0,554	Ємен	0,458		

Джерело: [18].

Адже чим більші кошти країна інвестує в науку, освіту, культуру, прискорює темпи руху соціальної інформації, тим вище індекс розвитку людського потенціалу (HDI). Зокрема, HDI з 1970 року різко виріс – на 41 % у цілому й на 61 % у країнах з низьким HDI, що відображає просування в області охорони здоров'я, освіти й доходів. Якщо такі темпи прогресу збережуться, то до 2050 р. більш трьох чвертей населення світу буде проживати в країнах, що мають HDI на рівні, відповідному до показників сьгоднішніх країн з дуже високим рівнем HDI. Понад те, технологічні нововведення й заміники відсутніх ресурсів дозволили протягом двох останніх сторіч продовжувати підвищувати рівень життя. Ціни на продовольство, скоректовані з урахуванням інфляції, сьогодні нижче, чим були 200 і навіть 50 років тому, а розвідані запаси багатьох корисних копалин нині значно більше, чим в 1950 р. І нарешті, з поліпшенням методів ведення сільсько-го господарства світове виробництво продовольства випередило ріст населення. Однак приблизно 1 млрд людей у світі недоїдають і зустрічаються із проблемою продовольчої небезпеки. Саме тому суспільство повинне прагнути додати стабільність споживанню товарів і послуг, одержуваних у перебігу часу із природного капіталу, тому що нагромадження фізичного або інших видів капіталу не може компенсувати потепління планети, зменшення озонової верстви й великих втрат у біологічній різноманітності [19, с. 13, 15].

Отже, відтворення світового соціального капіталу залежить від інтенсивності циркуляції інформації між структурними підсистемами світового політико-економічного простору та наявності зворотного зв'язку з людським капіталом (рис. 1).

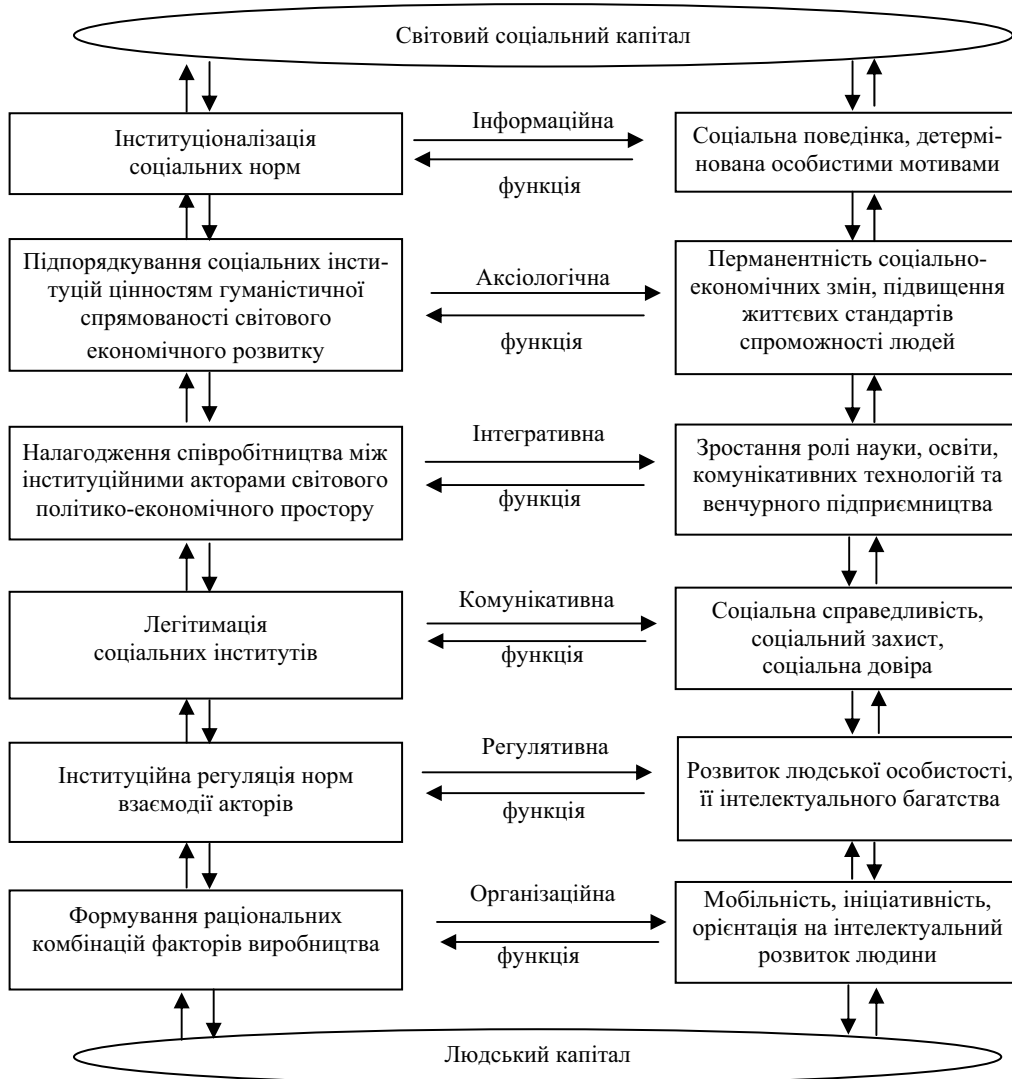


Рис. 1. Відтворення світового соціального капіталу: структурно-функціональний аналіз

Виходячи з цього, варто відзначити такі новітні тенденції відтворення соціального капіталу в межах світового політико-економічного простору, як:

- утворення світової інформаційної мережі, забезпечення доступу інституційних акторів до міжнародних освітньо-культурних програм;
- зростання економічного впливу соціальних мереж на формування легітимного міжнародного економічного порядку, впровадження комунікативних технологій міжнародної влади;
- здатність до самоорганізації, саморегуляції, що виявляється у генеруванні якісно нових можливостей розвитку людини і суспільства;
- інституціоналізація нормативної структури світового соціального капіталу (соціальні норми, цінності та інституції);
- пріоритетною цінністю стає інтелектуальний розвиток людини, поширення технологічних новацій, що базуються на економічній доцільності соціальної справедливості, соціальної солідарності, соціальної довіри;

- розвиток громадянської комунікативності та ініціативи, розширення функцій громадянських структур та їх співпраця з інститутами міжнародної влади;
- зміна цінностей та трансформація соціальних інституцій, які виконують інтегративні функції в суспільстві, спираючись на трансцендентальне обґрунтування легітимісної стратегії світового економічного розвитку.

Проте, дії різних інституційних акторів, насамперед державних інститутів, можуть прямо чи опосередковано впливати на силу зв'язку між соціальним і людським капіталом у межах світового політико-економічного простору. За цих умов особливої актуальності набуває розробка критеріїв суспільної легітимності міжнародних владних структур регулювання світових соціальних процесів. Вирішення цієї проблеми передбачає реалізацію таких заходів: 1) впровадження стандартів соціальних послуг, що мають встановлювати рамкові вимоги до якості та умов надання послуг; 2) розробка вимог щодо здійснення моніторингу, контролю та оцінки діяльності надавачів соціальних послуг; 3) розподіл повноважень між міжнародною, державною та місцевою владою щодо відповідальності за організацію соціальних послуг; 4) забезпечення на законодавчому рівні прозорості та підзвітності системи соціальних послуг: процеси планування, організації надання соціальних послуг, моніторингу їхньої якості мають відбуватися за участю всіх відповідальних структур із залученням громадського контролю.

Висновки. Умови відтворення світового соціального капіталу на початку XXI століття характеризуються, з одного боку, розвитком інформаційної сфери впровадження механізмів легітимізації міжнародної влади, а з другого, – значним впливом світових міграційних процесів, мозаїчністю соціальної структури та соціальних норм у світовому політико-економічному просторі.

У цьому розумінні соціальний капітал є сутнісною характеристикою розвитку людського потенціалу. Світовий соціальний капітал є міжсистемною характеристикою людини, в якій цілісність розуміється як взаємозв'язок загального, особливого й одиничного в людині. З цієї причини відтворення світового соціального капіталу ґрунтується на принципах процесуальності, системності і комплексності, конфліктності та креативності діяльності інституційних акторів у межах світового політико-економічного простору.

Відтворення соціального капіталу в межах світового політико-економічного простору залежить від інтенсивності циркуляції інформації між структурними підсистемами світового політико-економічного простору та наявності зворотного зв'язку з людським капіталом. Водночас, складність природи світового соціального капіталу спричиняє надзвичайну диференціацію людського капіталу, що, у свою чергу, призводить до подальшого інтелектуального зростання суспільства.

Перспективними напрямками подальших досліджень є вивчення інституційних форм світового соціального капіталу з урахуванням тенденцій світового інтеграційного розвитку.

Бібліографічні посилання

1. Глобалізація сопроотивлення: Борьба в мире / отв. ред. С. Амин и Ф. Утар: пер. с англ.; под ред. и с предисл. А. В. Бузгалина. – 2-е изд. – М. : Книжный дом и «ЛИБРОКОМ», 2009. – 309 с.
2. Arrighi G. Adam Smith in Beijing : Lineages of the twenty-first century / G. Arrighi. – London : Verso, 2007. – 418 p.

3. **Артемова Т.** Экономика доверия как прообраз институциональной архитектоники / Т. Артемова // Экономическая теория. – 2010. – № 3. – С. 60–67.
4. **Бек У.** Власть и ее оппоненты в эпоху глобализма. Новая всемирнополитическая экономия / У. Бек; пер. с нем.: А. Б. Григорьева, В. Д. Седельника; послесловие В. Г. Федотовой, Н. Н. Федотовой. – М. : Прогресс-Традиция; Изд-й дом Территория будущего, 2007. – 464 с.
5. **Бурдые П.** Формы капитала / П. Бурдые // Экономическая социология. – 2002. – Т. 3. – № 5. – С. 60–75.
6. **Буркинський Б.** Соціальний капітал: сутність, джерела та структура, оцінка / Б. Буркинський, В. Горячук // Економіка України. – 2013. – № 1. – С. 67–81.
7. **Валлерстайн И.** Исторический капитализм. Капиталистическая цивилизация / И. Валлерстайн. – М. : Товарищество научных изданий КМК, 2008. – 176 с.
8. **Дементьев В. В.** Экономика как система власти : монография / В. Дементьев / Министерство образования и науки Украины. Донецкий национальный технический университет. – 2-е. изд. – Донецк : Друк-Инфо, 2006. – 404 с.
9. **Демкив О.** Социальный капитал: теоретические основания исследования и операционные параметры / О. Демкив // Социология: теория, методы, маркетинг. – 2004. – № 4. – С. 99–111.
10. **Коулман Дж.** Капитал социальный и человеческий / Дж. Коулман // Общественные науки и современность. – 2001. – № 3. – С. 122–139.
11. **Мишенин Е.** Социальный капитал: теоретические подходы к формированию сущности и содержания / Е. Мишенин, Н. Олейник // Механізм регулювання економіки. – 2008. – Т. 2. – № 3. – С. 84–91.
12. **Патнам Р.** Творення демократії: традиції громадської активності в сучасній Італії / Р. Д. Патнам, Р. Леонарді, Р. Й. Нанетті; пер. з англ. – К. : Вид-во Соломії Павличко «Основи», 2001. – 302 с.
13. **Тоффлер Э.** Третья волна / Э. Тоффлер. – М. : АСТ, 2004. – 781 с.
14. **Фукуяма Ф.** Доверие: социальные добродетели и путь к процветанию / Ф. Фукуяма. – М. : АСТ, 2008. – 736 с.
15. **Туленков М.** Організаційна взаємодія в системах соціального управління (соціологічний аналіз) : монографія / М. Туленков. – К. : ФПКДСЗУ, 2005. – 222 с.
16. **Франк С.** Духовные основы общества / С. Франк. – М. : ИНФРАБ 2001. – 822 с.
17. **Сорокин П.** Социальная и культурная динамика / П. Сорокин. – СПб. : РХГИ, 2000. – 1056 с.
18. Human Development Report 2013. United Nations Development Programme [Електронний ресурс]. – Режим доступу : http://www.hdr.undp.org/en/media/HDR2013_EN_Statistics.pdf
19. Доклад о человеческом развитии 2011. Устойчивое развитие и равенство возможностей: лучшее будущее для всех / пер с англ.; ПРООН. – М. : Весь мир, 2011. – 188 с.

Надійшла до редколегії 14.11.2013