

УДК 338.488.2 : 640.412 : 330.341.1

К. А. Галасюк

Одеський національний економічний університет

ОСНОВНІ ПІДХОДИ ДО ОЦІНКИ ІННОВАЦІЙНОГО ПОТЕНЦІАЛУ ПІДПРИЄМСТВА

Досліджено основні підходи до оцінки інноваційного потенціалу підприємства. Охарактеризовано кожну з наданих методик, з'ясовано їхні переваги та недоліки.

Ключові слова: інноваційний потенціал, оцінка, підходи, підприємство.

Исследованы основные подходы к оценке инновационного потенциала предприятия. Приведена характеристика каждой из представленных методик, выделены их преимущества и недостатки.

Ключевые слова: инновационный потенциал, оценка, подходы, предприятие.

The article scrutinizes the main approaches to enterprise innovative potential assessment. The work provides the characteristics of each of the presented methods emphasizing their benefits and shortcomings.

Keywords: innovative potential, assessment, approaches, enterprise.

На сучасному етапі розвитку економічне зростання підприємств неможливе без з'ясування природи складових та структури інноваційного потенціалу підприємства, а також формування методики його оцінки.

Проблеми оцінки інноваційного потенціалу промислового підприємства розглядаються в роботах науковців Г. В. Верещагіної, С. М. Ілляшенко, Н. В. Краснокутської, Л. В. Лоциної, В. М. Милашенко та інших.

Однак і досі відкритою є проблема методики оцінки підприємств сфери послуг. Отже, основним завданням даної статті є аналітична оцінка інноваційного потенціалу промислових підприємств з метою формування методики оцінки інноваційного потенціалу підприємств сфери послуг.

Оцінка інноваційного потенціалу підприємства дозволяє реально оцінити стан і готовність підприємства до інноваційних перетворень, проаналізувати тенденції розвитку, виявити основні переваги і «слабкі» місця, підготувати рекомендації щодо формування інноваційної стратегії підприємства, яка дозволить зміцнити позиції на ринку.

Науковцями пропонуються різні комбінації систем складових, що визначають рівень інноваційного потенціалу. Частіше за все висуваються такі сукупності його складових:

- кадрова, науково-технічна, виробничо-технологічна, фінансово-економічна [1];
- інтелектуальна, кадрова, інтерфейсна, ринкова, інформаційна, науково-дослідна, технологічна [2];
- фінансова, кадрова, матеріально-технічна, інформаційна, ринкова [3];
- кадрова, інформаційна, матеріально-технічна, фінансова [4]

Далі звернемо увагу на методику, розроблену Північно-Східним науковим центром Національної академії наук України та Міністерства освіти і науки України [5]. Автори дослідження виділяють такі об'єкти оцінювання інноваційного потенціалу: організаційно-управлінська система підприємства, персонал працівників, виробнича і науково-технічна база, ринкова активність, показники поточної фінансово-господарської діяльності. Для виділених вище об'єктів оцінювання інноваційного потенціалу пропонується сукупність критеріїв оцінки, наведену на рис. 1.

Наведена методика охоплює широкий спектр об'єктів дослідження. Проводять оцінку продукції та послуг підприємства, споживачів продукції та послуг, організаційно-управлінської системи, кадрового складу, вікової структури основного виробничого обладнання, рівня технологій підприємства, інноваційної діяльності, інформаційних технологій та комунікацій, ринкової діяльності підприємства, структури джерел фінансування інноваційних витрат, виставкової та рекламної діяльності.

Вагові коефіцієнти, що використовують у цій методиці, визначають за участю залучених експертів. Кожному варіанту якісної оцінки експерта за кожним з критеріїв присвоюється певний діапазон кількісних значень в інтервалі 0–10 балів: оцінка «високий» за певним критерієм відповідає присвоєнню йому чисельного значення, що міститься в інтервалі від 8 до 10 балів, оцінка «середній» – від 4 до 7,9 балів, оцінка «низький» – від 0 до 3,9 балів. У такому випадку розрахункове значення інноваційного потенціалу підприємства дорівнюватиме:

$$PI_i = \frac{\sum_{i=1}^n K_i \cdot P_i}{\sum_{i=1}^n P_i}, \quad (1)$$

де K_i – чисельне значення i -го критерію;

P_i – його ваговий коефіцієнт,

n – число критеріїв оцінки.

На нашу думку, наведена методика є простою для розуміння і розрахунку. Перевагою цього підходу є те, що в ньому використовують якісну оцінку експертним шляхом, а також кількісну оцінку на підставі даних звітності підприємств про інноваційну діяльність. Пропонована методика може використовуватися виключно промисловими підприємствами, які здійснюють облік показників інноваційної діяльності. Це, безумовно, є її недоліком. Знайти деякі з наведених показників для підприємств сфери послуг виявляється не завжди можливим. Наприклад, такі показники інноваційної діяльності як частка витрат на придбання зовнішніх знань в обсязі річних інноваційних витрат, частка витрат на НДДКР в обсязі річних інноваційних витрат та інші не відбиваються у звітності підприємств готельного господарства.

Діагностичним методом оцінки інноваційного потенціалу підприємства пропонує скористатися Г. В. Верещагіна [6]. Такий підхід застосовують за обмежень у термінах, за відсутності або недоступності інформації про організацію. Для отримання необхідних даних розробляють спеціальні загальні анкети блокових оцінок, у яких експерти проводять оцінку за 5-бальною шкалою: 1 бал – дуже сильна сторона інноваційного потенціалу; 2 бали – гарний стан, не потребує змін, сильна сторона; 3 бали – середній стан, вимагає деяких обмежених змін; 4 бали – поганий стан, вимагає серйозних змін; 5 балів – дуже поганий стан, вимагає радикальних перетворень.

Продукція, послуги підприємства		Вікова структура основного виробничого обладнання		Структура джерел фінансування інноваційних витрат
<u>Назва продукції, послуги</u>	Питома вага в загальному обсязі (%) Ступінь новизни (років) Патентний захист Розробник Наукоємність (%)	<u>Тип обладнання:</u> Верстатне обладнання Ковальсько-пресове обладнання	До 5 років 5–10 років 10–15 років Понад 15 років	Власні кошти Кредити банків Зовнішні інвестиції Випуск акцій Венчурний капітал
		Інноваційна діяльність		
Організаційно-управлінська система		Частка інноваційних витрат у загальних виробничих витратах (%)	Частка витрат на придбання зовнішніх знань в обсязі річних інноваційних витрат (%)	Реклама на ТВ Сайт Періодичні масові видання Періодичні спеціалізовані видання Буклети Зовнішня реклама (банери) Реклама у транспорті Сувенірна продукція
<u>Функція управління:</u> Маркетинг Стратегічне планування Дослідження та розробки Управління інтелектуальною власністю Міжнародне співробітництво	Назва відповідного підрозділу Кількість виконавців, усього (люд.) та у % до загальної кількості підрозділів управління Кому підпорядковано в дирекції (посада)	Частка витрат на придбання нового обладнання в річних інноваційних витратах (%)	Частка витрат на НДДКР в обсязі річних інноваційних витрат, всього (%)	
		Кількість засвоєних нових виробничих технологій (одиниць)	Частка інноваційної продукції в загальному обсязі виробництва (у вартісному вираженні) (%)	Ярмарки (одиниць) Виставки (одиниць) Конкурси (одиниць)
Характеристики кадрового складу		Кількість засвоєних нових організаційних технологій (одиниць)	Частка витрат на рекламу в загальних виробничих витратах (%)	
<u>Посада:</u> Директор Головний інженер Заступник економіста Керівник маркетингу Керівник НДДКР Керівник з інформації та комунікацій Головний технолог	Вік Базова освіта (ВНЗ, рік) Друга вища освіта (ВНЗ, рік) Стажування за кордоном Науковий ступінь	Частка витрат на придбання прав інтелектуальної власності та підтримання їх у силі в обсязі річних інноваційних витрат (%)		

Рис. 1. Методика оцінки рівня інноваційного потенціалу
(джерело: склав автор на підставі [5])

Згідно з моделлю, поданою на рис. 2, інноваційний потенціал підприємства можна оцінити за допомогою п'яти блоків, що охоплюють весь внутрішній стан організації.

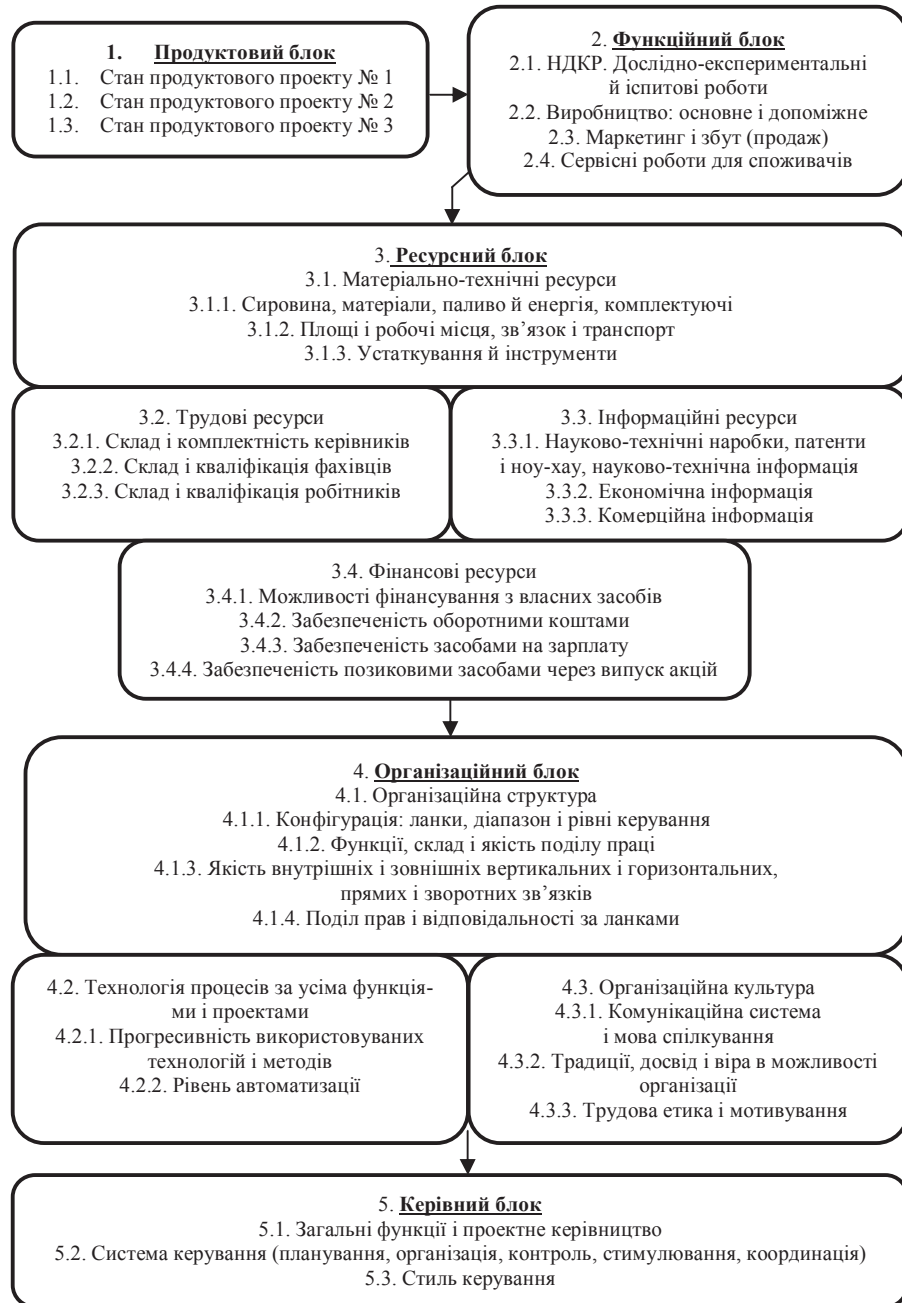


Рис. 2. Модель оцінки інноваційного потенціалу підприємства
(джерело: склав автор на підставі [6, с. 277–279])

Кожен із підрозділів отримує відповідні бали від експертів та наприкінці дослідження виводять загальну оцінку стану кожного з блоків, після чого визначають підсумковий результат.

Застосування такої моделі оцінки інноваційного потенціалу на підприємствах сфери послуг виявляється заважким, оскільки більшість показників неможливо оцінити.

Далі звернемося до роботи Н. В. Краснокутської [7], де інноваційний потенціал оцінено за допомогою кількох методів:

1) детальний – інноваційний потенціал оцінюють на стадії обґрунтування інновації та підготовки проекту до його розроблення і реалізації. Схема оцінювання інноваційного потенціалу за таким підходом передбачає:

- оцінку стану внутрішніх підсистем підприємства (SWOT-аналіз): управлінська (принципи і стиль керівництва); ресурсна (матеріально-технічна, трудова, фінансова, інформаційна); товарна (нові продукти, послуги); функційна (дослідження, виробництво, збут); організаційна (структура, організація праці та виробництва);

- інтегральну оцінку: готовність досягати стратегічних цілей, здатність забезпечити реалізацію інновацій, відповідність внутрішнього і зовнішнього середовища особливостям інновацій. Проводиться за схемою: проект – ресурс – функція;

2) діагностичний – реалізується в аналізі та діагнозі стану організації з обмеженого кола параметрів: вхідні (кількість і якість ресурсів); вихідні (результативні показники ефективності виробництва); структурні (відображають внутрішній стан основних фондів, персоналу, організаційної структури); функційні (показники роботи служб і відділів підприємства); локальні (ураховують одне відхилення від цілей); комплексні (ураховують кілька відхилень від цілей); залежні (діагностика стану організації за сукупністю показників).

У своїй праці Л. В. Лощина та В. М. Милашенко розглядають підхід до вимірювання інтегрального показника інноваційного потенціалу, який полягає в застосуванні методів багатовимірного аналізу, що дозволяють за сукупністю індивідуальних показників отримати інтегральний показник [3]. Для визначення інтегрального показника інноваційного потенціалу підприємства автори пропонують використовувати метод відстаней.

Однією з умов застосування цього методу є стандартизація значень економічних показників, які входять до матриці досліджень і розподіляються на стимулятори (показники, зростання яких є бажаним) і дестимулятори (показники, зростання яких є небажаним). Розподіляючи показники на дві групи, формують еталонний показник, який характеризується максимальними значеннями показників-стимуляторів і мінімальними значеннями показників-дестимуляторів. Після визначення відстаней c_{io} між показником, що аналізується, і еталонним показником обраховують інтегральний показник y_i за формулою:

$$y_i = 1 - \frac{c_{io}}{c_0}, \quad (2)$$

$$\text{де } c_o = \bar{c}_0 + 2S_0; \bar{c}_0 = \sum_{i=1}^n \frac{c_{io}}{n}; S_0 = \left[\sum_{i=1}^n (c_{io} - \bar{c}_0)^2 / n \right]^{\frac{1}{2}};$$

n – кількість показників;

S_0 – відстань між n -ним показником системи та еталонним показником.

Значення інтегрального показника змінюється в інтервалі від нуля до одиниці. Чим ближче значення y_i до 1, тим вищим є інноваційний потенціал підприємства.

Висновки. Проведений аналіз підходів до оцінки інноваційного потенціалу підприємств дозволяє зробити певні висновки. Так, серед чинних методик було

виявлено, що набір показників для оцінки рівня інноваційного потенціалу має незначну варіативність, і обов'язково включає кадрові, фінансові та ресурсні складові. На нашу думку, спектр складових, за якими оцінюють інноваційний потенціал, має бути ширшим та гнучкішим. Деякі з розглянутих методик не можуть застосовуватися підприємствами сфери послуг, оскільки враховують показники, отримання яких для цих підприємств неможливе. Зауважимо, що проводячи дослідження за наведеними методиками, не використовують багатовимірні математико-статистичні методи аналізу, які набувають поширення. Отже, перспективами наступних досліджень буде розгляд наявних математико-статистичних методів аналізу рівня інноваційного потенціалу підприємства.

Бібліографічні посилання

1. **Власова Н. О.** Економіка та організація інноваційної діяльності : навч. посіб. / Н. О. Власова, В. А. Гросул, І. Ю. Мелушова. – Х. : ХДУХТ, 2010. – 309 с.
2. **Ілляшенко С. М.** Управління інноваційним розвитком: проблеми, концепції, методи : навч. посіб. / С. М. Ілляшенко. – Суми : ВТД «Університетська книга», 2003. – 278 с.
3. **Лощина Л. В.** Комплексна оцінка інноваційного потенціалу підприємства: теоретико-методичні підходи / Л. В. Лощина, В. М. Милашенко // Вісник Донбаської державної машинобудівної академії. – 2008. – № 3 (13). – С. 163–167.
4. **Коваль Н. В.** Проблеми оцінювання інноваційного потенціалу підприємства [Електронний ресурс]. – Режим доступу : http://www.nbu.gov.ua/portal/Soc_Gum/inek/2012_1/156.pdf
5. Методика Северо-Восточного научного центра Национальной академии наук Украины и Министерства образования Украины [Електронний ресурс]. – Режим доступу : <http://www.inno.kharkov.ua/wp-content/uploads/2009/08/metodika.doc>
6. Управління інноваційною діяльністю : монографія / Верещагіна Г. В., Омеласко Н. М., Сігаєва Т. Є. та ін. ; за заг. ред. О. М. Ястремської та Г. В. Верещагіної. – Х. : ІНЖЕК, 2010. – 402 с.
7. **Краснокутська Н. В.** Інноваційний менеджмент : навч. посіб. / Н. В. Краснокутська. – К. : КНТЕУ, 2003. – 504 с.

Надійшла до редколегії 20.05.2015