



УДК 619:616.98:578.824.11:616-036.22

В.Г. АЧІЛОВ, начальник управління ветеринарної медицини
в Деражнянському районі Хмельницької області

В.В. НЕДОСЕКОВ, докт. вет. наук, професор
Національний університет біоресурсів і природокористування України, Київ

ХАРАКТЕРИСТИКА ЕПІЗООТИЧНОГО ПРОЦЕСУ СКАЗУ В ХМЕЛЬНИЦЬКІЙ ОБЛАСТІ

У Хмельницькій області склалась неблагополучна ситуація щодо сказу тварин. Проаналізовано епізоотії захворювання за 50 років, охарактеризовано основні джерела поширення вірусу сказу, розглянуто особливості епізоотичного процесу.

Аналіз сучасних проблем інфекційної патології свідчить про постійне еволюціонування епізоотичного процесу з урахуванням гостальних, казуальних і трансмісивних факторів. Однією із найбільш значимих інфекційних хвороб є сказ, який характеризується особливістю відносин паразит – хазяїн, утягненням в епізоотичний процес нових видів тварин і формуванням нових вогнищ [3, 8, 9].

У Європі за останнє століття ситуація щодо сказу значно змінилася. Завдяки вакцинації домашніх тварин і знищенню вовків і бродячих собак окре-

мі європейські країни ліквідували «собачий» сказ [2]. Однак у середині ХХ ст. вірус сказу адаптувався до лисиць, а отже, сформувалися нові природні вогнища цієї небезпечної хвороби [5, 6].

В Україні це гостре інфекційне захворювання досить поширене. Не є винятком і Хмельницька область. Рельєф і кліматичні особливості зазначеного регіону надзвичайно різноманітні, а територія придатна для проживання багатьох видів тварин, у т. ч. диких м'ясоїдних й зокрема лисиць, що є передумовою для виникнення сказу та формування стійких вогнищ інфекції в регіоні.

Мета роботи – вивчення епізоотичної ситуації зі сказу, структури й особливостей прояву епізоотичного процесу в умовах адміністративних районів Хмельницької області.

МАТЕРІАЛИ І МЕТОДИ

Для епізоотичного аналізу використовували матеріали ветеринарної звітності Хмельницької області за 1958–2007 рр. і дані власних досліджень у вогнищах інфекції. Епізоотологічне обстеження й вивчення особливостей прояву сказу в Хмельницькій області проводили методом дискриптного й аналітичного дослідження епізоотичної ситуації, застосовуючи кластерний аналіз.

Сезонність хвороби, вогнищевість і структуру захворювання встановлю-

Таблиця 1 – Адміністративне ранжування випадків сказу тварин у Хмельницькій області

Адміністративні райони	Захворіло тварин		Неблагополучні пункти		Показник поширеності (П)
	абс.	%	абс.	%	
Білогірський	52	2,65	49	2,76	3,37
Вінковоцький	83	4,23	74	4,17	5,09
Волочиський	88	4,48	79	4,45	5,43
Городоцький	93	4,74	86	4,85	5,9
Деражнянський	127	6,47	116	6,54	7,98
Дунаєвецький	139	7,09	112	6,32	7,7
Ізяславський	64	3,26	54	3,04	3,71
Кам'янець-Подільський	216	11,02	213	12,02	14,65
Красилівський	70	3,57	64	3,61	4,14
Летичівський	167	8,52	147	8,29	10,11
Новоушицький	114	5,81	100	5,64	6,88
Полонський	51	2,6	44	2,48	3,02
Славутський	47	2,39	44	2,48	3,02
Старокостянтинівський	152	7,75	135	7,61	9,29
Старосинявський	110	5,61	100	5,64	6,88
Теофіпольський	48	2,44	48	2,76	3,3
Хмельницький	132	6,73	112	6,32	7,7
Чемаровецький	88	4,48	84	4,74	5,78
Шепетівський	35	1,78	35	1,97	2,4
Ярмолинський	84	4,28	75	4,23	5,16
Усього	1960	100	1772	100	



© В.Г. Ачілов, В.В. Недосеків, 2013



вали за методиками І.А. Бакулова зі співавт. (1982), С.І. Джупини та В.А. Ведерникова (1981) [4, 7].

Показник поширеності (П) визначали відсотковим відношенням кількості зареєстрованих за рік неблагополучних пунктів до загальної їх кількості в районі.

Тенденцію багаторічної та річної динаміки територіальних, часових і популяційних кордонів епізоотичного прояву сказу вивчали з використанням ретроспективного епізоотологічного аналізу й експертних оцінок. Статистичну обробку отриманих даних проводили за загальноприйнятим методом [1].

РЕЗУЛЬТАТИ ТА ЇХ ОБГОВОРЕННЯ

На території всієї Хмельницької області умови господарювання схожі. В епізоотологічному плані простежується подібність на суміжних адміністративних територіях, хоча є відмінності в природно-господарських характеристиках. Це обумовило доцільність і необхідність порівняльного вивчення характеру епізоотичного стану, рівня та динаміки прояву епізоотичного процесу сказу в кожному з районів регіону.

На території області в 1958–2007 рр. загалом було зареєстровано 1960 випадків захворювання на сказ тварин різних видів і зафіксовано 1772 неблагополучних пункти (табл. 1).

Із таблиці видно, що найбільше випадків захворювання (більше половини) реєстрували в 6 районах області. За проаналізований період захворювання тварин на сказ виникало в деяких районах неодноразово.

Аналогічно до отриманих абсолютних даних чітко простежується збільшення показника поширеності. В результаті епізоотологічних спостережень і вірусологічних досліджень сказ було встановлено в усіх адміністративних районах області.

На основі співвідношення кількості неблагополучних пунктів визначено поширеність сказу з урахуванням рівня захворюваності тварин, а всі адміні-

стративні райони розділено на три групи – з низьким, помірним та високим епізоотичним потенціалом.

До *першої групи* віднесено Білогірський, Ізяславський, Полонський, Славутський, Теофіпольський, Шепетівський райони (29,1 % загальної площі області), в яких за 50 років було зареєстровано 297 випадків захворювання й 274 неблагополучні пункти, що становить відповідно 15,12 % і 15,49 %.

Ця група районів відокремлена від інших природним бар'єром – річками Горинню й

Хоморою, які простягаються із заходу на схід області.

У *другу групу* об'єднано Вінковецький, Волочиський, Городоцький, Красилівський, Новоушицький, Старосинявський, Чемеровецький, Ярмолинецький райони (35,9 % загальної площі), на які припадає 32,97 % захворілих тварин і 37,33 % неблагополучних пунктів.

У *третю групу* включено Деражнянський, Дунаєвецький, Кам'янець-Подільський, Лeticівський, Старокостянтинівський і Хмельницький райони (34,9 % загальної площі), де було зареєстровано 47,58 % захворілих тварин і 47,1 % неблагополучних пунктів.

Враховуючи високі показники поширеності захворювання тварин на сказ, райони третьої групи класифікують як територію стаціонарності сказу. Групування отриманих результатів за кількістю й територіальною поши-

реністю неблагополучних пунктів, ступенем прояву захворювання свідчить про те, що райони з високим епізоотичним потенціалом сформували статус стійкого неблагополуччя зі сказу різних видів тварин, основним з яких є червона лисиця.

Результати коливання кількості неблагополучних пунктів подано на рис. 2.

На рис. 2 наведено варіацію інтенсивності епізоотичного процесу в регіоні. Так, перший максимальний підйом епізоотії припав на 1973 р. (70 випадків), другий – на 1976-й (71), третій – на 1979-й (81). Він був тривершинним і синхронним з підйомами на всіх адміністративних територіях області. На 1984 р. (74 випадки) припав четвертий підйом епізоотичного процесу. Після цього відзначали спад епізоотії, а наступні підйоми мали місце в

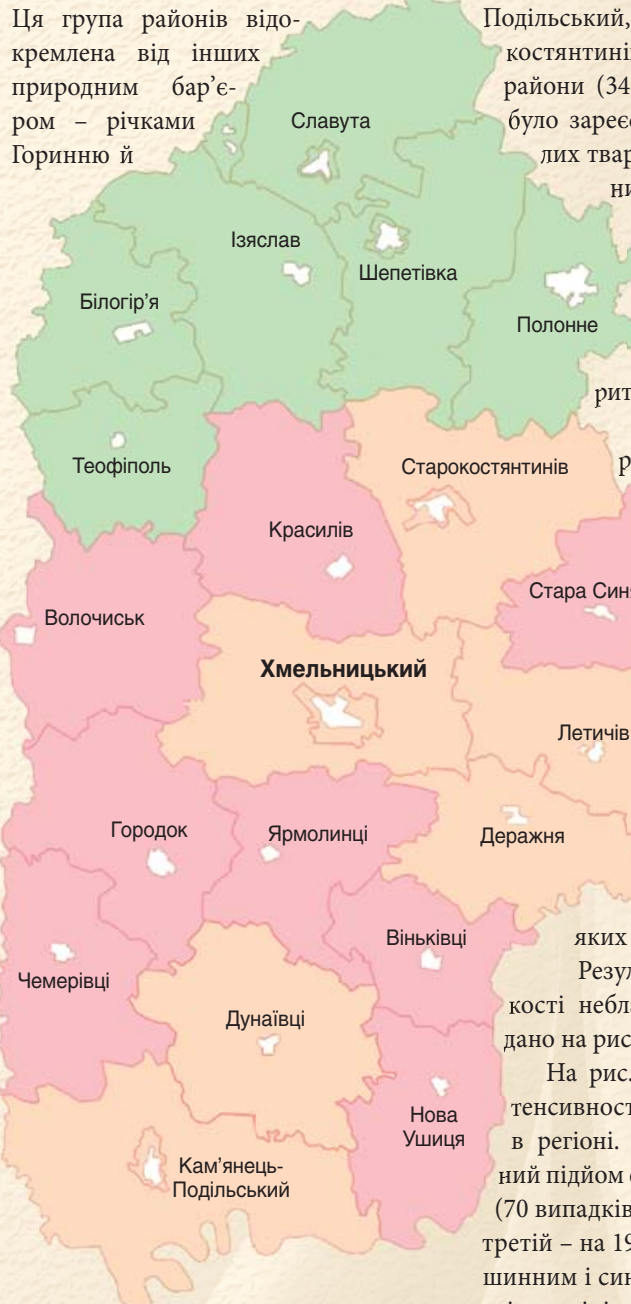


Рис. 1. Карта епізоотичного районування території Хмельницької області:

- – райони з низьким епізоотичним потенціалом;
- – райони з помірним епізоотичним потенціалом;
- – райони з високим епізоотичним потенціалом.

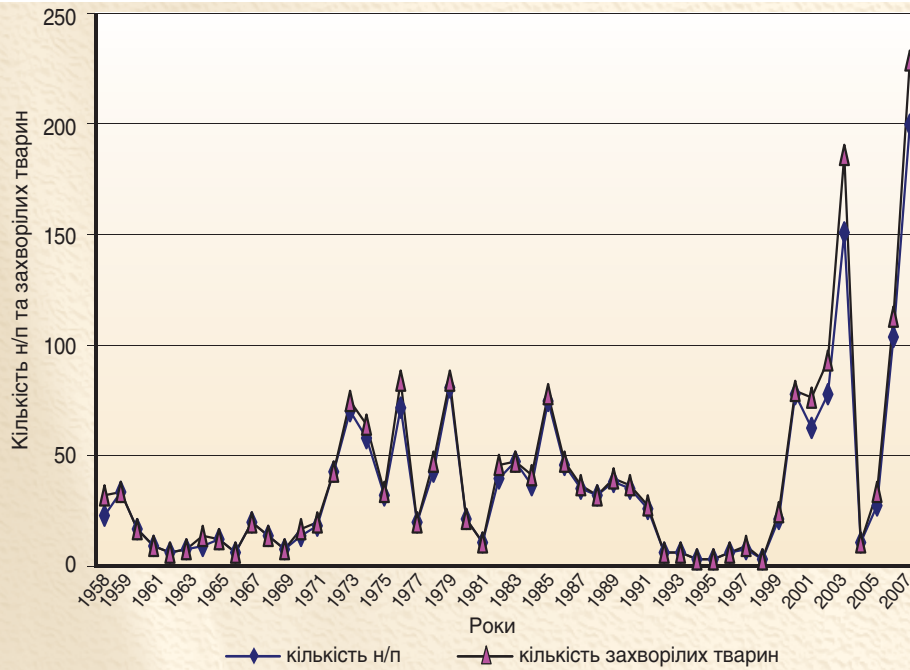


Рис. 2. Динаміка захворювання тварин на сказ

2000 (77 випадків), 2003 (151) і 2007 (201) роках. За піками прояву хвороби простежується періодичність – 3–4 роки.

За 50 років було помічено два періоди відносної стабільності впродовж 9–10 років: перший – у 1960–1969 рр., коли кількість випадків захворювання по області становила 5–19 (починаючи з 1970 р. спостерігаємо погіршення епізоотичної ситуації), і другий – у 1990–1998 рр., кількість захворювань – 2–35. Починаючи з 2000 р. відзначається різкий підйом епізоотії сказу з максимальним його проявом у 2007 р.

З метою об'єктивної оцінки інтенсивності прояву епізоотичного процесу сказу ми виходили з періодів десятиліть, що дало змогу більш достовірно виявити характер і динаміку захворювання тварин (табл. 2).

Таблиця 2 – Динаміка захворювання тварин на сказ

Роки	Кількість захворілих тварин	
	Усього	%
1958–1967	144	7,4
1968–1977	367	18,7
1978–1987	451	23
1988–1997	155	7,9
1998–2007	843	43
Усього	1960	100

Згідно з даними табл. 2 розвиток захворюваності тварин на сказ в області характеризується зростанням в 1–3-му періодах (1958–1967, 1968–1977, 1978–1987 рр.), спадом у 4-му (1988–1997 рр.) та різким збільшенням кількості випадків у 5-му періоді (1998–2007 рр.).

Аналіз потенційних хазяїв – резервуарів сказу засвідчив, що в Хмельницькій області в 1958–2007 рр. це захворювання реєстрували в 20 видів

тварин (з існуючих 311). Було встановлено, що в структурі захворюваності тварин провідну роль відіграють лисиці (42,34%), коти (17,95%), собаки (16,98%), велика рогата худоба (15,05%) й інші види, як-от куниці, борсуки, дрібна рогата худоба, коні, свині, щурі, дикі кози, білки, кажани, дикі кабани, бобрі, їжаки, ондатри; зареєстровано навіть один випадок захворювання птиці (7,64%). Зазначені дані підтверджують, що структура захворюваності на сказ м'ясоїдних не відповідає «лисчій» моделі.

Під час детального аналізу динаміки прояву сказу за видами тварин було відзначено, що в 1958–1968 рр. його реєстрували здебільшого в собак (54% усіх випадків сказу; міські вогнища). Однак упровадження широкомасштабної імунізації собак та здійснення суворих ветеринарно-санітарних заходів дозволили ліквідувати «міський» сказ як епізоотію (рис. 3).

Крім того, в останні роки також спостерігається збільшення кількості випадків захворювання на сказ собак і котів (у 2007 р. – 33%). З одного боку, це пояснюється антропоургацією й синантропізацією прояву сказу, а з іншого – низьким рівнем імунологічного захисту тварин.

Починаючи з 1969 р. і до 2007-го основне місце в структурі захворю-

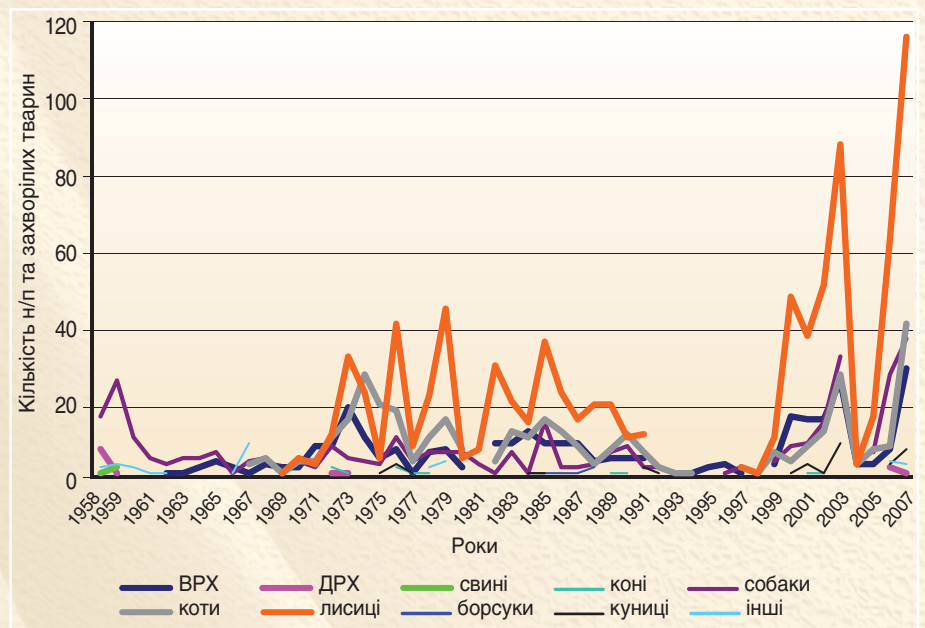


Рис. 3. Динаміка прояву сказу за видами тварин за 50-річний період



ваності посідає червона лисиця, що зумовлено зростанням її популяції, викликаним збільшенням кількості гризунів (кормова база) і зниженням цінності цього хутрового звіра для мисливців.

Ретроспективний аналіз сказу на території Хмельницького регіону засвідчив, що захворювання тварин реєструють упродовж року (рис. 4).

Дані помісячного прояву хвороби й характер епізоотичної кривої показують, що сказ в умовах Хмельниччини формує два сезонних підйоми – зимово-весняний, який характеризується періодом гону в лисиць, і літньо-осінній, який супроводжується випадками сказу серед молодих особин червоної лисиці.

Захворюваність на сказ собак характеризується стабільністю протягом усього року з максимальним наростанням епізоотії в зимово-осінній період. За багаторічними спостереженнями, це переважно період гону бездомних і домашніх собак, тобто він збігається з таким періодом у лисиць. Проекція цих періодів у зазначених видів тварин обумовлює збільшення кількості контактів, підвищення травматичних пошкоджень і, відповідно, передачі вірусу сказу.

Захворюваність на сказ котів характеризується стабільністю впро-

довж року з різким зростанням у літньо-осінній період, що, в свою чергу, збігається із загальним сезонним підйомом.

ВИСНОВКИ

1. Залежно від рівня поширеності епізоотичного процесу всі адміністративні райони області можна поділити на три групи. На території шести районів з високим епізоотичним потенціалом зареєстровано близько половини (47,1%) неблагополучних пунктів, де захворіло 47,58% тварин.

2. Сказ тварин в умовах Хмельницької області проявляється постійно впродовж року, проте має виражену сезонність у зимово-весняний і літньо-осінній періоди.

3. Видова структура епізоотичного процесу сказу в Хмельницькій області представлена здебільшого червоною лисицею, яка визначає перебіг епізоотії, в т. ч. і при безпосередньому контакті з іншими видами тварин.

4. Сказ у Хмельницькій області – досить складна проблема. Викорінення хвороби проблематичне через її природну вогнищевість. Наявність потенційних резервуарів вірусу в природі, велика територія, особливості географічного поширення сказу й умов ведення тваринництва ускладнюють боротьбу із захворюванням.

СПИСОК ВИКОРИСТАНОЇ ЛІТЕРАТУРИ

1. Глушков А.А. Эпизоотологический мониторинг и основы эпизоотологического исследования / А.А. Глушков. – М., 2003. – 49 с.
2. Гришок Л. Стан профілактики та контролю сказу в Україні й завдання на перспективу / Л. Гришок, В. Недосеков, О. Падалка, І. Пулпан // Ветеринарна медицина України. – 2005. – № 11. – С. 7–10.
3. Груздев К.Н. Бешенство животных / К.Н. Груздев, В.В. Недосеков. – М.: Аквариум, 2001. – 304 с.
4. Джупина С.И. Методы эпизоотологического исследования и теория эпизоотического процесса / С.И. Джупина. – Новосибирск: Наука, 1991. – 142 с.
5. Комитет экспертов ВОЗ по бешенству, 8^й доклад. – Женева, 1994.
6. Недосеков В.В. Разработка и совершенствование средств и методов диагностики бешенства животных и контроля эффективности антирабических вакцин: автореферат ... докт. вет. наук: спец. 16.00.03 / В.В. Недосеков. – Покров, 2003. – С. 48.
7. Рекомендации по методике эпизоотологического исследования / Под ред. И.А. Бакулова. – Покров, 1975. – 75 с.
8. Rabies surveillance in Europe. 2004–2007 / C. Freuling, T. Selhorst, A. Kliemt [et al.] // Rabies Bulletin Europe. – 2007. – Vol. 31. – № 4. – P. 7–9.
9. Terrestrial Animal Health Code. 2007. Ch. 2.25. Rabies. – Режим доступу: http://www.oie.int/eng/nomes/mcode/code2007/en_chapitre_2.2.5.htm.

Одержано 10.04.2013

Характеристика епізоотичного процесу при бешенстві в Хмельницькій області.

В.Г. Ачилов, В.В. Недосеков

В Хмельницькій області набувається стаціонарно неблагополучна ситуація по бешенству тварин. Проаналізовані епізоотії захворювання за 50 років, охарактеризовані основні джерела розповсюдження вірусу бешенства, розглянуті особливості епізоотичного процесу.

Characteristics in rabies epizootic process in the Khmelnytsky region. V.G. Achilov, V.V. Nedosekov

In Khmelnytsky region there permanently unfavorable situation on rabies animals. Analyzed epizootic disease for 50 years, describes the main sources of the spread of the rabies virus, the features of epizootic process. ☉

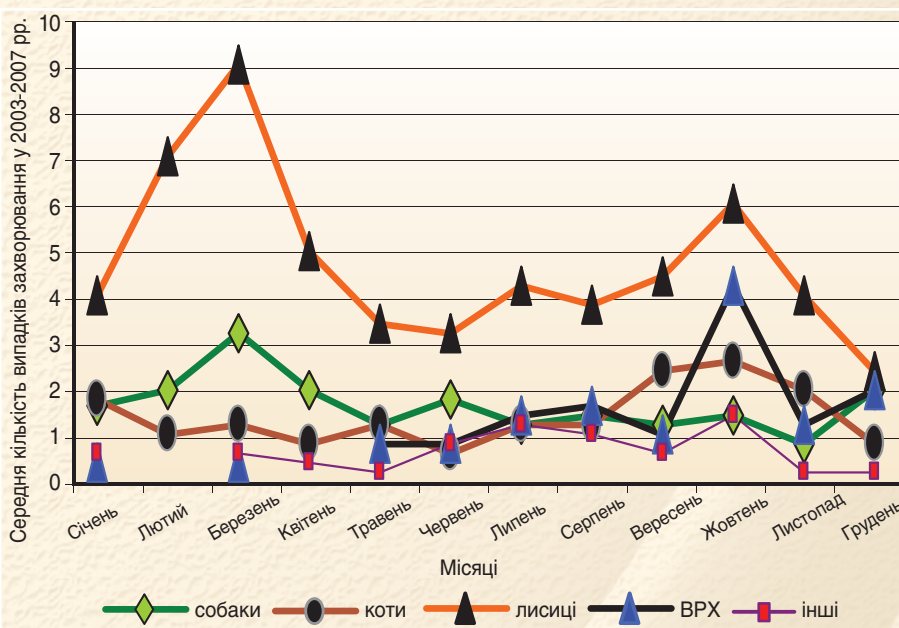


Рис. 4. Сезонність захворювання тварин на сказ