



УДК 619:616,98:578.833.31

М.К. ПОТОЦЬКИЙ, канд. вет. наук

КЛАСИЧНА ЧУМА СВИНЕЙ (PESTIS SUUM)

Синоніми: європейська чума свиней, КЧС, чума свиней

Рос.: чума свиней классическая, КЧС

Англ.: Classical swine fever, Hog cholera, Swine fever

Фр.: La peste porcine classique

Нім.: Klassische Schweinepest

Ісп.: Peste porcina clasica

Класична чума свиней (КЧС) – висококонтагіозна інфекційна хвороба, спричинювана РНК-вмісним вірусом з родини Togaviridae, роду Pestiviridae, яка за гострого перебігу характеризується гарячкою, віремією та геморагічним діатезом, підгострого й хронічного – фібринозним запаленням легень, фібринозно-дифтеритичним запаленням товстої кишки.



Загальний вигляд трупа хворої свині



Множинні крововиливи на шкірі



Крововиливи на яснах



Фібринозне запалення шкір

На КЧС хворіють свійські та дикі свині незалежно від віку, породи та пори року. Виходячи зі ступеня вірулентності вірусу, стану резистентності організму, умов довкілля і механізмів передачі, КЧС може мати такі форми перебігу, як надгостра, гостра, підгостра та хронічна. Нині вже відомо, що існує також безсимптомна форма.

Джерелом інфекції є хворі й перехворілі на КЧС тварини. Вірус хвороби виділяється з фекаліями, сечею, секретами й екскретатами. Тварини заражаються переважно оральним і аерогенним шляхом, а також через ушкоджену шкіру. Вірус КЧС добре розмножується в організмі свиней, а дослідженнями останніх десятиліть встановлено, що він може також розмножуватися в організмі кіз, пекарів, оленів і кролів.

За даними В.І. Чермонцева, репродукція вірусу відбувається в макрофагах органів імунної системи. Розмноження в макрофагах підсилює їх цитопатичну дію до лімфоцитів, ендотеліальних клітин кровоносних судин і пригнічує фагоцитарну активність. При цьому в стінках кровоносних судин мікроциркуляторного русла розвиваються мукоїдне й фібриноїдне набрякання і некроз, що зумовлює підвищення проникності стінок цих судин і виникнення численних діapedезних крововиливів під слизовими та серозними оболонками, на шкірі й паренхіматозних органах, інфарктів у селезінці, запальних процесів у лімфатичних вузлах і шлунково-кишковому каналі.

Пригнічення фагоцитарної активності й некроз макрофагів та опосередкований через них некроз лімфоцитів викликають імунодефіцит, який характеризується спустошенням лімфоїдної і кровотворної тканин, макрофагальної системи, зни-



женням імунних механізмів захисту організму. За цих обставин може виникнути ускладнення КЧС вторинною сальмонельозною, пастерельозною та іншими інфекціями або ж настати смерть.

Розрізняють такі основні клініко-анатомічні форми КЧС: віремічна; ускладнена пастерельозом; ускладнена сальмонельозом; ускладнена сальмонельозом і пастерельозом (змішана); нервова.

Віремічна форма (у більшості джерел зазначається як «септична», що неправильно) спостерігається у свиней усіх вікових груп і має надгострий і гострий перебіг.

КЧС, ускладнена пастерельозом (грудна, легенева форма), має переважно гострий перебіг.

КЧС, ускладнена сальмонельозом (кишкова форма), буває в поросят 2–6-місячного віку й триває 30–60 днів.

Змішана форма являє собою чуму, ускладнену пастерельозом і сальмонельозом; має перебіг із явищами геморагічного діатезу, геморагічного лімфаденіту, інфарктів селезінки, фібринозної пневмонії і вогнищевих дифтеритичних запалень товстого кишечника.

Нервова форма характеризується змінами в головному мозку.

Найхарактерніші зміни, що їх виявляють під час розтину тварин, наведено на рисунках.

Діагноз встановлюють на підставі комплексу методів – епізоотологічних, клінічних, патолого-анатомічних, серологічних, вірусологічних, гематологічних і біопроби. При патолого-анатомічному дослідженні рекомендується проводити розтин декількох трупів.

КЧС слід відрізнити від африканської чуми свиней, пастерельозу, сальмонельозу, бешихи, хвороби Ауескі, набрякової хвороби, а також від балантидіозу, вірусного гастроентериту, лістеріозу, грипу та вірусної пневмонії.

СПИСОК ВИКОРИСТАНОЇ ЛІТЕРАТУРИ

1. **Жаков М.С.** Чума свиней / М.С. Жаков, Н.Т. Толстова-Парийская // Патологическая анатомия сельскохозяйственных животных / Под ред. В.П. Шишкова. – 3-е изд., перераб. и доп. – М.: Колос, 1995. – С. 405–411.
2. **Кокуричев П.И.** Атлас патологической анатомии сельскохозяйственных животных / П.И. Кокуричев. – Л.: Колос, 1973. – С. 91–99.
3. **Кокуричев П.И.** Патологическая анатомия сельскохозяйственных животных: Альбом / П.И. Кокуричев, Б.Г. Домнин, М.П. Кокуричева. – СПб: Агропромиздат, 1994. – С. 92–101.
4. **Кулеско І.Й.** Чума свиней / І.Й. Кулеско. – К.: Держ. вид-во с.-г. л-ри УРСР, 1949. – 40 с.
5. **Попов В.И.** Классическая чума свиней / В.И. Попов // Ветеринарная энциклопедия: В 6 т. – М., 1972. – Т. 3 – С. 409–416.
6. **Потоцький М.К.** Класична чума свиней / М.К. Потоцький // Ветеринарна медицина України. – 1999. – № 3. – С. 22–25.
7. **Прискока В.А.** Діагностика та імунопрофілактика класичної чуми свиней / В.А. Прискока, М.С. Павленко. – К., 1995. – 40 с.
8. **Патологічна анатомія тварин** / П.П. Урбанович, М.К. Потоцький, І.І. Гевкан, Г.А. Зон та ін.; за ред. П.П. Урбановича і М.К. Потоцького. – К.: Ветінформ, 2008. – С. 676–681.
9. **Сюрин В.Н.** Вирусные болезни животных / В.Н. Сюрин, А.Я. Самуйленко, Б.В. Соловьев, Н.В. Фомина. – М.: ВНИТИБП, 1998. – С. 111–135.
10. **Karel Marek.** Pathologicka anatomia infekcnich memoci vepru. Linicke Spisy vysoke školy zverolekarske / Marek Karel. – Brno, 1929.
11. **Illustrated manual for the recognition and diagnosis of certain animal diseases.** – Mexico – United States Commission for the Prevention of Foot and Mouth Disease, 1982. – P. 9–13.
12. **Smith W.J.** A color atlas of diseases and disorders of the pig / W.J. Smith, D.J. Taylor, R.H. Penny. – Wolfe publishing Ltd, 1990.
13. **Renk W.** Pathologico-anatomical Pictures of Hog Cholera / W. Renk // Veterinary Medical Review. – 1966. – № 1. – P. 3–17.

Одержано 3.02.2015



Катаральний гастрит і крововиливи під слизовою

Множинні крововиливи на діафрагмі

Крововиливи твердої мозкової оболонки

Крововиливи під серозною оболонкою шлунка і геморагічний лімфаденіт

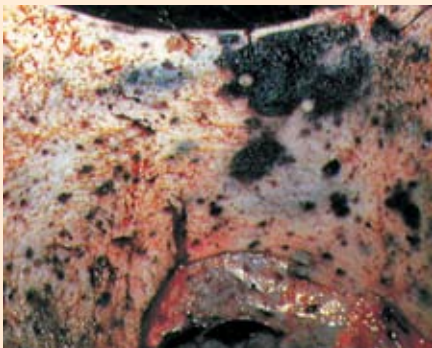
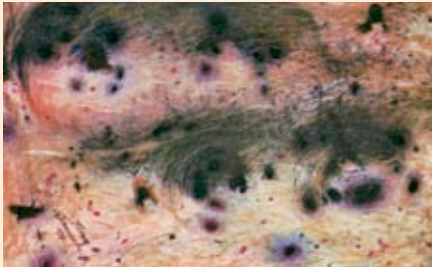
Крововиливи і «бутони» в ободовій кишці

Білі з червоними обідками інфаркти нирок

Геморагічний інфаркт селезінки



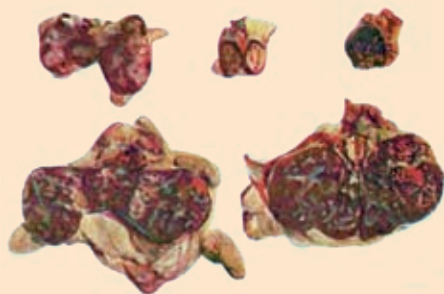
Чітко виражені крововиливи шкіри голови



Крововиливи на шкірі з геморагічним запаленням



Некрози шкіри з геморагічним запаленням навколо них



Крововиливи в лімфатичних вузлах



Множинні крововиливи під слизовою оболонкою сечового міхура



Крововиливи під слизовою сечового міхура і геморагічне запалення сечопроводів



Краплинні крововиливи під костальною плеврою



Крововиливи під серозною оболонкою кишечника



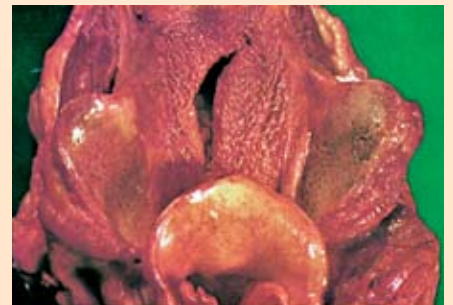
Краплинні крововиливи під епікардом



Краплинні крововиливи під слизовою оболонкою прямої кишки



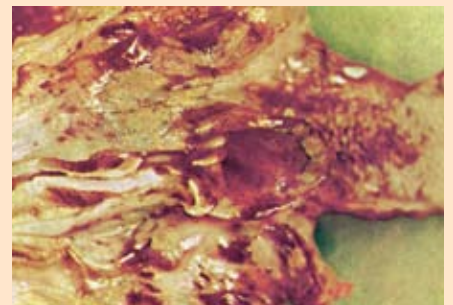
Фібринозні нашарування на язика



Дифтеритичне запалення правого глоткового мигдалика



Дифтеритичне запалення глоткових мигдаликів



Фібринозні нашарування на надгортаннику



Крововиливи під слизовою надгортанника



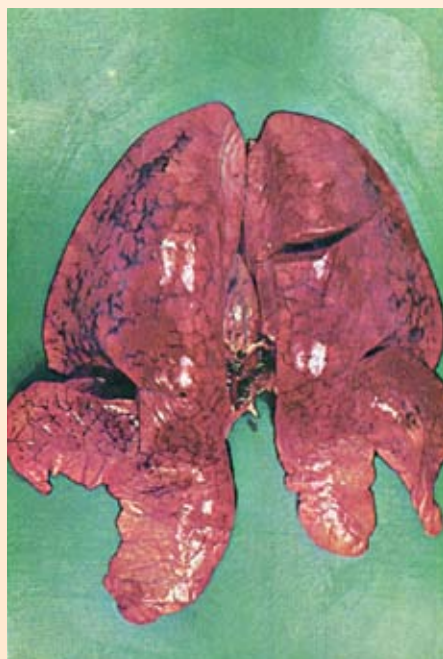
Легені при КЧС



Катаральний гастрит



Крововиливи під слизовою надгортанника, гортані й трахеї



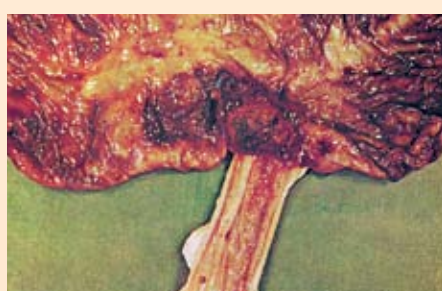
Геморагічний набряк інтерстицію легень



Обмежені вогнища фібринозного запалення ободової кишки



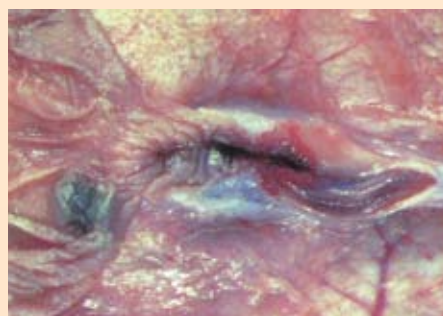
Брижові лімфатичні вузли. Субкапсулярні крововиливи



Крововиливи і фібринові нашарування на слизовій клубової, ободової і прямої кишок



Петехіальні крововиливи в корковій зоні нирок



Множинні крововиливи в препуціальній порожнині



Петехіальні крововиливи в м'язах



Петехіальні крововиливи в корковій зоні нирок



Чумні «бутони» в товстій кишці



Вигляд органів живота при КЧС



Загальний вигляд нирки хворої тварини