

области.// Ветеринария. — 2002. — №2. — С.11-15. 5. Caldwell G.L., Edwards S., Peters A.R., Nixon P., Ibata G., Sayers R. Associations between viral infections and respiratory diseases in artificially reared calves // Vet. Rec. — 2007. — T. 133. — P. 85-89.

THE AETIOPATHOGENETICS PART OF CONDITIONAL-PATHOGENIC MICROFLORA AS TO BOVINE RESPIRATORY DISEASES

Rudenko A.F., Voblikova O.A.
Lugansk National Agrarian University

The article, according to the formulated purpose of researches, describes materials are resulted in association bovine respiratory diseases, that were register in live farming of Lugansk region. From pathogenic material were taken conditional-pathogenic microflora, which are presented by different species of microorganisms: Pasteurella (75,5-100 %), Escherichia (67,2-94,1 %), Proteus (41,7-58,2 %), Salmonella (7,5 %), Streptococcus (47,0-60,4 %), Haemophilus (6,2-7,3 %), Chlamydia (1,3 %), Mycoplasma (2,4 %).

УДК 619:616.5-002.3:636.7

РОЗПОВСЮДЖЕННЯ ТА КЛІНІЧНА ХАРАКТЕРИСТИКА СТАФІЛОКОКОВИХ ДЕРМАТИТИВ У СОБАК ЗА ДАНИМИ ВЕТЕРИНАРНИХ КЛІНІК ЛУГАНСЬКА

Руденко В. Б.

Луганський національний аграрний університет

Визначення розповсюдження та клінічної характеристики стафілококового дерматиту у собак дали нам змогу встановити, що серед захворювань шкіри бактеріальні захворювання зустрічаються лише у 5,6 % випадків від загальної кількості собак; пік захворювання спостерігається у літньо-осінній період; частіше стафілококози шкіри реєструються в групі собак віком від 1 до 5 років; пси більш схильні до захворювання на стафілококози, ніж суки; німецькі вівчарки більш сприйнятливі до захворювання ніж собаки інших порід. При клінічному аналізі встановлено, що найчастіше реєструється вогнищева форма хвороби.

Останнім часом проблема захворювань шкіряного покриву у собак є актуальним питанням сучасної ветеринарної медицини. Стафілококовий дерматит не є найбільш розповсюдженою патологією шкіри у собак, проте загальноприйняті методи його лікування дають, у більшості випадків, лише короткочасний результат. Тому стафілококози у собак після проведення стандартних методів лікування часто набувають хронічного перебігу, або виникають рецидиви хвороби [1-3].

Собаки більш схильні до захворювань шкіри, у порівнянні з іншими тваринами. Деякі автори [4] пов'язують це з тим, що у них значно знижені функції шкіряних бар'єрів, тому вони більш схильні до дії мікробного фактору.

Крім цього стафілококози виникають внаслідок змін у характері харчування, погіршення екологічної ситуації, не завжди розумній племін-

ній роботі, нераціональній антибіотикотерапії, розвитку дисбактеріозу, що призводить до зниження імунної відповіді організму та системних порушень гомеостазу [1-5].

У зв'язку з цим вивчення розповсюдження хвороб шкіри та клінічної характеристики стафілококового дерматиту у собак є актуальним напрямом наукових досліджень.

Матеріали та методи. Матеріалом для дослідження стали результати аналізу даних ветеринарної звітності 3 державних та 5 приватних клінік м. Луганська за останні три роки.

Результати досліджень. Дані, щодо розповсюдження захворювань шкіри у собак за даними державних та приватних ветеринарних клінік м. Луганська за останні три роки наведені в таблиці 1.

Таблиця 1 – Розповсюдження захворювань шкіри у собак по м. Луганську

<i>Групи захворювань</i>	<i>2007</i>		<i>2008</i>		<i>2009</i>	
	<i>Абс. число</i>	<i>%</i>	<i>Абс. число</i>	<i>%</i>	<i>Абс. число</i>	<i>%</i>
Запальні	134	11,0	136	10,7	124	10,1
Бактеріальні	65	5,3	68	5,3	75	6,1
Паразитарні	874	71,8	916	71,8	898	72,8
Алергічні	58	4,8	67	5,3	66	5,4
Мікозні	87	7,1	88	6,9	70	5,6
Усього	1218	100,0	1275	100,0	1233	100,0

Як свідчать дані, наведені у таблиці 1, частіше у собак реєстрували паразитарні захворювання шкіри (72,1 %), запальні (10,6 %) та мікозні (6,5 %) хвороби. Слід відзначити, що бактеріальні захворювання зустрічали лише у 5,6 % випадків.

Сезонна динаміка захворюваності на стафілококовий дерматит представлена на рисунку 1.

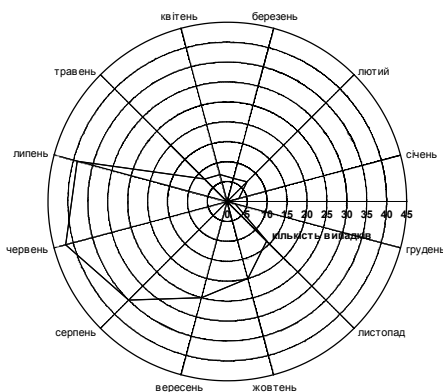


Рис. 1. Сезонна динаміка захворюваності на стафілококовий дерматит

Щодо сезонної захворюваності собак на стафілококовий дерматит нами встановлено, що ця патологія реєструється протягом усього року. Проте слід відзначити, що найчастіше цю патологію ми реєстрували у червні 42 (20,2 %), липні 39 (18,8 %), серпні 35 (16,8 %), вересні 25 (12,0 %) та жовтні 20 (9,6 %) від загальної кількості хворих тварин. Таким чином, пік захворюваності собак на стафілококовий дерматит спостерігався у літньо-осінній період зі спадом у весняно-зимній період року.

Порідна сприйнятливість собак до стафілококового дерматиту представлена в таблиці 2.

Таблиця 2 – Порідна сприйнятливість собак до стафілококового дерматиту

<i>Породи собак</i>	<i>Кількість випадків</i>	
	<i>Абс. число</i>	<i>%</i>
Азіатська вівчарка	23	11,1
Американський кокер-спаніель	8	3,8
Боксер	7	3,4
Доберман пінчер	18	8,7
Кавказська вівчарка	23	11,1
Лабрадор	5	2,4
Німецька вівчарка	51	24,5
Пекінес	8	3,8
Пудель	4	1,9
Ротвейлер	17	8,2
Сентбернар	10	4,8
Стафордширський тер'єр	6	2,9
Шарпей	9	4,3
Безпорідні	19	9,1
Усього	208	100,0

Аналізуючи дані таблиці 2 слід відмітити, що на стафілококовий дерматит хворіють собаки як короткошерстих, так і довгошерстих порід. Цікавими, на наш погляд, є дані про те, що майже кожна четверта собака – 51 (24,5 %), яка хворіє на стафілококоз це німецька вівчарка.

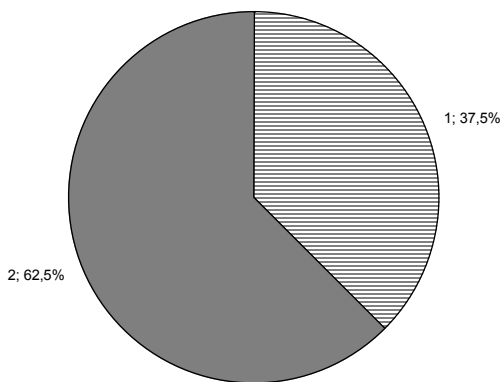
Вікова сприйнятливість собак до стафілококового дерматиту показана в таблиці 3.

Таблиця 3 – Вікова сприйнятливість собак до стафілококового дерматиту

<i>Вік хворих собак</i>	<i>Кількість випадків</i>	
	<i>Абс. число</i>	<i>%</i>
До 1 року	36	17,3
Від 1 до 5 років	107	51,5
Старше 5 років	65	31,2
Усього	208	100,0

Данні цієї таблиці свідчать, що на стафілококовий дерматит хворіють собаки всіх вікових груп, проте частіше стафілококози шкіри реєстрували в групі собак віком від 1 до 5 років – 107 (51,5 %) від загальної кількості хворих.

При подальшому ретельному аналізі даних ветеринарної звітності ми встановили цікаві, на наш погляд, розбіжності в захворюваності собак на стафілококовий дерматит залежно від статі. Отримані данні представлені на рисунку 2.



Примітка: 1 – суки; 2 - пси

Рис. 2. Захворювання собак на стафілококовий дерматит залежно від статі

Аналізуючи данні рисунка 2, ми бачимо, що пси більш схильні до захворювання на стафілококози шкіри – 130 (62,5 %) від загальної кількості собак. На наш погляд це пов'язано з тим, що пси частіше піддаються стресовим факторам (боротьба за межі існування, травматизм, тощо).

Клінічний прояв стафілококових дерматитів у собак наведений на рисунку 3.

При клінічному аналізі даних ветеринарної звітності нами встановлено, що найчастіше реєстрували вогнищеву форму хвороби 192 (92,3 %) від загальної кількості тварин. Слід відзначити, що генералізована форма, яку реєстрували в 16 (7,7 %) випадках, супроводжувалась у собак розвитком сепсису і як наслідок, асоційованим перебігом на фоні чисельних уражень шкіри, інших захворювань (кон'юнктивити, отити, ендометрити, тощо).

Висновки. Визначення розповсюдження та клінічної характеристики стафілококового дерматиту у собак дали нам змогу встановити, що серед захворювань шкіри бактеріальні захворювання зустрічаються лише у 5,6 % випадків від загальної кількості собак; пік захворювання спостерігається у літньо-осінній період; частіше стафілококози шкіри реєструються в групі собак віком від 1 до 5 років – 107 (51,5 %) від загальної кількості хворих; пси більш схильні до захворювання на стафілококози

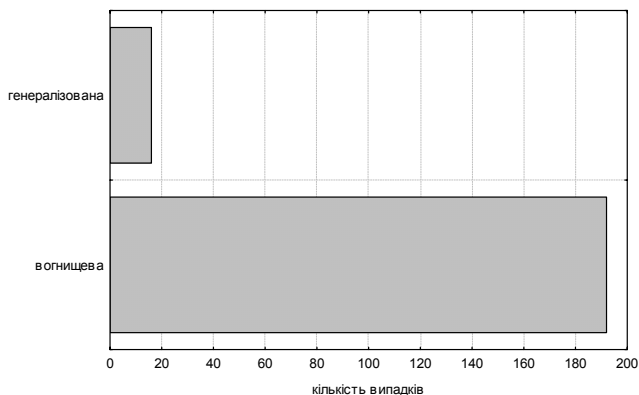


Рис. 3. Клінічні форми прояву стафілококозу в собак

– 130 (62,5 %), ніж суки – 78 (37,5 %); німецькі вівчарки більш сприйнятливі до захворювання ніж собаки інших порід. При клінічному аналізі встановлено, що найчастіше реєструється вогнищева форма хвороби – 192 (92,3 %) випадків.

Перспективи подальших досліджень. Вивчити патогенез стафілококозу у собак та виходячи з отриманих результатів досліджень знайти нові, більш ефективні, методи боротьби з ним.

Список літератури

1. Игнатов, П. Е. Стафилококковый дерматит у собак / П. Е. Игнатов // Ветеринария. – 1995. – № 5. – С. 53-56. 2. Игнатов, П. Е. Стафилококкоз у собак // П. Е. Игнатов // Ветеринария. – 1994. – № 4. – С. 48-50. 3. Ермаков, А. М. Стафилококкоз собак в условиях Ростовской области: Автореф. дис... канд. вет. наук / Ставрополь, 1998. – 20 с. 4. Костылева, О. А. Стафилококкозы собак и кошек, сопутствующие проявлению отодектоза / О. А. Костылева // Ветеринарная патология. – 2007. – № 3. – С. 83-84. 5. Руденко, А. В. Мікрофлора шкіри хворих на atopічний дерматит дітей у період ремісії / А. В. Руденко, Е. О. Мурзіна // Додаток до тез до науково-практичної конференції “Токсикодермії та алергічні захворювання шкіри”. – 2002. – С. 29-30.

DISTRIBUTION AND THE CLINICAL CHARACTERISTIC OF STAPHYLOCOCCAL DERMATITIS AT DOGS ACCORDING TO VETERINARY CLINICS OF LUGANSK

Rudenko V. B.

Lugansk National Agrarian University

Definition of distribution and the clinical characteristic of staphylococcal dermatitis at dogs have given the chance to us to establish that among skin diseases bacterial diseases meet only in 5,6 % of cases from total of dogs; the disease peak is observed during the aestivo-autumnal period; more often staphylococcal skin meet in group of dogs age from 1 till 5 years; cables are more inclined to disease staphylococcal, than female; german shepherds more are susceptible to disease, than dogs of other breeds. At the clinical analysis it is established that the disease form is more often registered localize.