

НАУКОВО-МЕТОДИЧНЕ ЗАБЕЗПЕЧЕННЯ ПРОФЕСІЙНОЇ ПІДГОТОВКИ МАЙБУТНІХ СОЦІАЛЬНИХ ПРАЦІВНИКІВ ДО ПАТРОНАЖНОЇ РОБОТИ З ЛЮДЬМИ ПОХИЛОГО ВІКУ

У статті розглянуто проблему науково-методичного забезпечення професійної підготовки майбутніх соціальних працівників до патронажної роботи з людьми похилого віку. Представлена структурно-функціональна модель формування готовності майбутніх соціальних працівників до даного виду професійної діяльності.

Ключові слова: науково-методичне забезпечення, підготовка соціальних працівників, патронажна робота, людина похилого віку, структурно-функціональна модель.

Постановка проблеми у загальному вигляді. Нові соціально-демографічні, соціально-економічні умови і високі вимоги до інтелектуального, професійного та духовно-етичного розвитку ставлять перед системою освіти України завдання, які безпосередньо відображаються на системі вузівської підготовки майбутніх соціальних працівників.

Водночас оптимізувати навчально-виховний процес можна лише на базі оволодіння студентами основними педагогічними знаннями та вміннями, для чого необхідний пошук таких варіантів прийняття найкращого методичного рішення, які б найбільш продуктивно сприяли формуванню готовності майбутніх соціальних працівників до патронажної роботи з людьми похилого віку. Для цього необхідно забезпечити цілеспрямованість навчання, посилення мотивації студентів до даного виду діяльності, підвищення рівня інформаційного наповнення змісту навчальних предметів, використання новітніх освітніх технологій, орієнтованих саме на підготовку особистості майбутнього соціального працівника.

Як зазначає О. Карпенко, "процес становлення і розвитку спеціаліста як суб'єкта соціальної роботи забезпечується також залученням його до соціально-значущих цінностей в умовах професійно-орієнтованої підготовки студентів у вищій школі" [7, с. 42].

Аналіз останніх досліджень і публікацій, в яких започатковано розв'язання даної проблеми. Наявна джерельна база з проблеми представлена різноманітними підходами, серед яких аналіз професійної взаємодії як процесу цілеспрямованої комунікативної інтеракції між соціальним працівником і клієнтом, професіоналізму, продуктивності й ефективності діяльності спеціалістів з соціальної сфери (С. Толстоухова, О. Безпалько, Р. Вайнола, В. Васильєв, А. Капська, О. Карпенко, Л. Міщик та ін.); питання щодо необхідних особистісних рис соціального працівника при підготовці до професійної діяльності (В. Бех, І. Пінчук, І. Мигович); проблема науково-методичного забезпечення навчально-виховного процесу в різних навчальних закладах досліджена такими науковцями, як Я. Болюбаш, Р. Вайнола, А. Дубасенюк, О. Карпенко та ін.

Формулювання цілей статті. Мету статті вбачаємо в обґрунтуванні науково-методичного забезпечення професійної підготовки студентів за спеціальністю "Соціальна робота" до патронажної роботи з людьми похилого віку та розробленні структурно-функціональної моделі.

Виклад основного матеріалу дослідження. У нашому розумінні науково-методичне забезпечення професійної підготовки майбутніх соціальних працівників до патронажної роботи з людьми похилого віку визначається єдністю теоретичного та практичного навчання.

Зазначимо, що при розробці змісту навчання студентів нами використано навчальний план зі спеціальності 6.130102 "Соціальна робота" напряму підготовки 1301 "Соціальне забезпечення".

Ми спираємося на положення Р. Вайноли, яка наголошує, що основними вимогами до забезпечення ефективності змістового наповнення професійної підготовки студента мають бути:

- забезпечення єдності освітніх та професійних змістових блоків;
- створення позитивного емоційно-сприятливого освітнього середовища;
- застосування різноманітних форм і методів активізації навчально-пізнавальної діяльності студентів;
- координація змісту професійної підготовки відповідно до індивідуально-типологічних особливостей студента, рівня його особистісного розвитку;
- залучення студентів до самостійної науково-пошукової діяльності [2, с. 207].

Ми погоджуємось із вказаними позиціями, оскільки таке бачення основних вимог щодо забезпечення ефективності змістового наповнення професійної підготовки студентів дозволяє

сформувати необхідні професійні знання у процесі вивчення фахових дисциплін та забезпечити підготовку до майбутньої професійної діяльності.

Що стосується засвоєння професійних знань з точки зору особливостей патронажної роботи з людьми похилого віку, то слід підкреслити, що вони є основою спрямованої діяльності спеціаліста та в ході навчально-виховного процесу можуть трансформуватися в систему професійних умінь і навичок для здійснення практичних дій в організації патронажної роботи з людьми похилого віку.

Нами було розроблено навчальний посібник "Технології соціальної роботи з людьми похилого віку", в якому запропоновано детальний розгляд технологій соціальної роботи з людьми похилого віку не в загальному контексті соціальної роботи з особами, які опинилися у складних життєвих обставинах, а як особливої соціально-демографічної групи, що потребує сторонньої допомоги [5], методичний посібник "Основи патронажної роботи з людьми похилого віку" [4], в якому подані навчально-тематичний план роботи експериментальної студії "Основи патронажної роботи з людьми похилого віку", теоретична та практична частини з основ патронажної роботи з людьми похилого віку.

Для засвоєння практичних умінь організації патронажної роботи з людьми похилого віку нами розроблено методичні рекомендації "Метод практичних ситуацій у процесі роботи експериментальної студії "Основи патронажної роботи з людьми похилого віку", які пропонують до розгляду студентів соціальні випадки та завдання для їх вирішення [3].

Розроблено та впроваджено методичні рекомендації "Організація патронажної роботи з людьми похилого віку як складова практики студентів спеціальності "Соціальна робота" (освітньо-кваліфікаційний рівень "бакалавр" для студентів I–IV курсів) з метою поступового накопичення у майбутніх соціальних працівників практичних умінь щодо здійснення патронажної роботи з людьми похилого віку.

Впроваджено авторський навчальний курс "Соціально-медичний патронаж", спрямований на підготовку фахівців соціальної сфери до здійснення соціальної опіки й медичного догляду соціально незахищених верств населення, який передбачає оволодіння знаннями про формування й організацію системи надомного і стаціонарного патронажу.

Програма навчального курсу розроблена з урахуванням змісту професійної діяльності майбутнього соціального працівника при здійсненні патронажної роботи з людьми похилого віку. Зміст даної програми дозволяє озброювати студентів знаннями про сутність та зміст патронажної роботи з людьми похилого віку. Її впровадження дало змогу студентам оволодіти глибокими теоретичними знаннями та професійними вміннями і навичками з формування інтересу до майбутньої професійної діяльності.

У пояснювальній записці до розробленого нами навчального курсу визначено, що підготовка фахівців орієнтована на здійснення соціальної опіки та медичного догляду соціально незахищених верств населення передбачає оволодіння знаннями про формування й організацію системи надомного і стаціонарного патронажу.

Зміст навчального курсу визначає, що діяльність фахівців у соціальній сфері повинна ґрунтуватися на принципах співпраці з медичним персоналом, психологами, педагогами, юристами; розумінні значущості проблем, що виникають у певних категорій населення, зокрема у людей похилого віку, які потребують соціального обслуговування в домашніх умовах, своєчасності соціальної допомоги і підтримки, реабілітації та захисту.

Також було впроваджено авторський модуль "Технології соціальної роботи з людьми похилого віку" в структурі навчального курсу "Технології соціальної роботи", який покликаний заповнити прогалини у викладанні курсу «Технології соціальної роботи» з оновленим підрозділом "Технології соціальної роботи з людьми похилого віку" [5].

Одним із завдань нашого дослідження було визначено обґрунтування та експериментальна перевірка спроектованого змісту навчання майбутніх соціальних працівників до патронажної роботи з людьми похилого віку і його науково-методичного забезпечення. З цією метою ми використали моделювання, яке є невід'ємним аспектом при забезпеченні природної єдності навчання та наукових досліджень у педагогічному процесі. Методологія моделювання передбачає вивчення складних систем, до яких належить і педагогічна освіта, й водночас дозволяє здійснити планування, розвиток та визначити умови її успішного функціонування у євроінтеграційному просторі.

Ми погоджуємось з автором О. Карпенко, що без визначення моделі підготовки спеціаліста важко говорити про створення адекватної моделі навчання, розробку змісту, форм і методів

професійної освіти студентів та моделі діяльності соціального працівника. Модель можна розглядати як ідеальне відображення реальних процесів, що протікають у системі педагогічної освіти [7, с. 118].

Підходячи до теоретичного обґрунтування моделі підготовки майбутніх соціальних працівників до патронажної роботи з людьми похилого віку, в нашому дослідженні ми спиралась на системний підхід, який вимагає визначення, по-перше, понять «модель», «моделювання»; по-друге, визначення моделі змісту підготовки майбутніх соціальних працівників до патронажної роботи з людьми похилого віку; по-третє, доведення ефективності побудованої моделі.

Термін «модель» походить від латинського "modulus" – міра, мірило, зразок. Модель – це об'єкт, що заміщує оригінал і відбиває найважливіші риси і властивості оригіналу для даного дослідження, даної мети дослідження за обраної системи гіпотез.

Л. Міщик зазначає, що у процесі визначення моделі підготовки соціальних працівників необхідно враховувати економічні та соціальні реформи; вони впливають і вирішальним чином впливатимуть на сутність соціальної і соціально-педагогічної діяльності у майбутньому та на систему вимог, які пред'являтимуться до професійних працівників цих сфер [8, с. 11–12].

На думку В. Штоффа, під моделлю слід розуміти таку розумово реалізовану систему, яка, відображаючи та відтворюючи об'єкт дослідження, здатна замінити його так, щоб її вивчення дало нам нову інформацію про цей об'єкт. Модель – це своєрідна форма відображення, яка містить інформацію про об'єкт [10, с. 13].

Можна погодитися з позицією Г. Балла, який визначає модель підготовки спеціаліста як систему, яка відображає або відтворює існуючі структури, що будуть проектуватися, склад і зміст навчання спеціалістів та організацію навчального процесу, що забезпечує їх реалізацію [1, с. 78].

Моделювання – це матеріальне або уявне, ізоморфне імітування реально існуючої системи шляхом створення спеціальних аналогів (моделей), у яких відтворюються принципи організації й функціонування системи. За допомогою моделювання можливе відволікання від деяких складових системи, які виступають як несуттєві в даному конкретному випадку.

Використовуючи моделювання, можна, перейти від аналітичного вивчення окремих властивостей, форм і процесів до синтетичного пізнання цілісних систем у контрольованих умовах. Саме завдяки спрощенню й схематизації модель допускає точний аналіз і математичний опис, перенесення отриманих висновків на реальні умови.

У нашому дослідженні модель виступає системоутворювальним чинником вищої освіти та одночасно є основою вдосконалення професійної підготовки майбутніх соціальних працівників для здійснення патронажної роботи з людьми похилого віку.

Сьогодні є досить відомою і має право на життя саме трикомпонентна структурована модель А. Мудрик, в якій наявний:

1) мотиваційний компонент – мотиви, які спонукають до діяльності в системі інформаційного суспільства через прагнення до саморозвитку та самоактуалізації;

2) когнітивний компонент, що відображає сформованість умінь, необхідних для виконання функцій, які ставить перед працівником інформаційне суспільство, формування компетентності, тобто вміння пристосовуватися до нових технологій (здійснювати рецепцію та трансфер технологій) за рахунок рівня освіти;

3) емоційно-вольовий компонент як відчуття, пов'язані з виконанням роботи та рішення, які приймає суб'єкт. Він наявний у тих відчуттях, що пов'язані з діяльністю та прийняттям рішень у сфері фахової діяльності [9, с. 4–6].

За допомогою моделі можна відобразити результат, який необхідно досягти у процесі навчання майбутніх соціальних працівників патронажної роботи з людьми похилого віку при послідовному засвоєнні знань, умінь та навичок, що забезпечує усвідомлення майбутнім фахівцем особливостей патронажної роботи з людьми похилого віку. Таким чином, моделювання ситуацій забезпечує розвиток у студентів готовності до патронажної роботи з людьми похилого віку. У структурі моделі вміщується мета, завдання, педагогічні умови, функції та принципи досягнення кінцевого результату.

Спираючись на системний підхід, ми маємо можливість виокремити елементи системи для окреслення кінцевого результату в процесі побудови моделі.

На даному етапі нашого дослідження, спираючись на праці Б. Ананьєва, А. Анохіна, Ю. Бабанського, В. Маслова, С. Сисоевої, ми з'ясували, що моделювання, будучи одним із методів наукового дослідження, дозволяє об'єднати об'єкт експерименту з побудовою логічної конструкції

даного процесу. Моделювання дозволяє при створенні ідеальної структури у процесі теоретичного пошуку систематизувати знання про об'єкт, який досліджується, та показати зв'язки, можливості при створенні необхідних підструктур та кінцевий результат.

Доведено, що кожна науково-освітня модель розробляється на певних концептуальних засадах за певними напрямками (загальнотеоретичний, прикладний). В осмисленні концептуальних засад підготовки соціально-педагогічних кадрів важливо враховувати зростання потреб споживачів освітніх послуг, а саме: бажання отримати високий рівень професійної підготовки, можливість навчатися за варіативними програмами, інноваційними технологіями, різноманітність термінів підготовки, діапазон освітньо-кваліфікаційних рівнів і напрямів спеціалізації, що підвищує конкурентну спроможність фахівця.

У зв'язку із розширенням діапазону соціальної сфери та її напрямів і видів діяльності постає потреба у підготовці фахівців для здійснення патронажної роботи з людьми похилого віку, які потребують сторонньої допомоги. При з'ясуванні концептуальних засад підготовки майбутніх соціальних працівників до патронажної роботи з людьми похилого віку простежується прогностичний та випереджувальний характер трансформації соціальної сфери та її інфраструктури на сучасному етапі.

У процесі формування готовності майбутніх соціальних працівників до патронажної роботи з людьми похилого віку відбувається науковий пошук для створення та побудови такої моделі, яка відображає зміст майбутньої професійної діяльності. У структурі загальної професійної підготовки соціальних працівників слід зазначити підготовку майбутніх фахівців соціальної роботи щодо здійснення патронажної роботи з людьми похилого віку.

Орієнтованість процесу підготовки майбутніх соціальних працівників на здійснення патронажної роботи з людьми похилого віку передбачає, по-перше, надання загальнометодичних знань про патронажну роботу; по-друге, розкриття змісту та особливостей патронажної роботи як одного із пріоритетних напрямів соціальної роботи; по-третє, врахування особливостей соціально-психологічного портрету людини похилого віку; по-четверте, забезпечення обізнаності студентів щодо нормативно-правового регулювання патронажної роботи з людьми похилого віку; по-п'яте, сприяння усвідомленню студентами доцільності створення соціальних інститутів для здійснення патронажної роботи з людьми похилого віку.

Виходячи із вищезазначеного, нами спроектовано структурно-функціональну модель, яка розкриває зміст підготовки соціального працівника до патронажної роботи з людьми похилого віку, що представляє одну із структурних підсистем професійної підготовки соціальних працівників (рис. 1).

Запропонована нами структурно-функціональна модель процесу формування готовності майбутніх соціальних працівників до патронажної роботи з людьми похилого віку відображає набір змістових операцій, необхідних для продуктивного засвоєння сутності патронажної роботи з людьми похилого віку, шляхи досягнення поставленої мети та забезпечує досягнення майбутніми соціальними працівниками певного рівня готовності, необхідного для ефективного здійснення патронажної роботи з людьми похилого віку; основні показники готовності за конкретно визначеними критеріями: ціннісним, інформаційним, компетентнісним, діяльнісним.

Розглянемо структуру готовності майбутніх соціальних працівників до патронажної роботи з людьми похилого віку в процесі нашого дослідження. Покращення якості підготовки майбутніх соціальних працівників до патронажної роботи з людьми похилого віку потребує вдосконалення навчально-виховного процесу.

Зазначені критерії відображають мотиваційно-ціннісні аспекти, професійні й особистісні якості, професійну спрямованість особи, а також професійні знання, уміння та навички соціального працівника, який спроможний до здійснення патронажної роботи з людьми похилого віку.

Щоб досягти поставленої мети, необхідно професійну підготовку майбутніх соціальних працівників до патронажної роботи з людьми похилого віку спрямувати на вирішення таких ключових завдань:

1. Забезпечення спеціальної підготовки соціальних працівників, яка полягає в отриманні знань про зміст та особливості патронажної роботи з людьми похилого віку.

2. Формування вмінь у майбутніх соціальних працівників відстоювати інтереси людей похилого віку.



Рис. 1. Структурно-функціональна модель процесу формування готовності майбутніх соціальних працівників до патронажної роботи з людьми похилого віку

3. Формування професійно значущих якостей, які забезпечують успішне здійснення патронажної роботи з людьми похилого віку.
4. Розвиток дослідницьких умінь, спрямованих на пошук нових підходів до подолання наявних соціальних проблем та запобігання нових під час здійснення патронажної роботи з людьми похилого віку.
5. Залучення студентів до різних видів діяльності (навчальної, волонтерської, дослідної тощо).
6. Створення спільних дослідницьких проектів з актуальних питань практики патронажної роботи.

Проектуючи експериментальну роботу, ми вважали за доцільне окреслити етапи, цілі й методи професійної підготовки студентів до практичної діяльності у соціальній сфері з орієнтацією на проведення патронажної роботи з людьми похилого віку: I етап – констатувальний; II – навчальний; III – контрольний.

Одним із дієвих засобів у плані навчання майбутніх соціальних працівників, підготовки їх до професійної життєдіяльності є міжпредметні зв'язки як обов'язковий елемент навчального процесу. Вони сприяють формуванню цілісного розуміння студентами ролі й місця наук у загальному освітньому процесі, їх взаємовідношень і меж їх застосування.

Проблема встановлення міжпредметних зв'язків є однією із важливих проблем в організації навчально-виховного процесу. Мету впровадження міжпредметних зв'язків при підготовці майбутніх соціальних працівників до патронажної роботи з людьми похилого віку ми визначили як:

- забезпечення логічного зв'язку при вивченні всіх предметів за навчальним планом, оволодіння формами і змістом навчання відповідно до вимог кваліфікаційної характеристики;
- встановлення зв'язків між предметами загальнонаукового і професійно-практичного циклів.
- виявлення ефективних шляхів, форм і засобів встановлення зв'язків у процесі вивчення кожного навчального предмета та зв'язків між теоретичним і практичним навчанням, що дозволяє майбутнім соціальним працівникам уміло, творчо вирішувати проблеми людей похилого віку відповідно до сучасних вимог соціальної роботи (рис. 2).

Здійснення міжпредметних зв'язків реалізується за такими основними напрямками:

- а) необхідність використання знань, умінь та навичок студентів із загальноосвітніх предметів при вивченні професійно орієнтованих предметів;
- б) використання знань, умінь і навичок студентів із спеціальних предметів при вивченні загальноосвітніх дисциплін;
- в) розроблення карток – завдань професійного спрямування із загальнонаукових циклів;
- г) виготовлення комплексних посібників з використанням міжпредметних зв'язків;
- д) розробка і впровадження комплексних завдань на період проходження практики студентами.

Зв'язок загальнонаукових і професійно-орієнтованих предметів – дуже важлива проблема, врахування якої допоможе всебічному вивченню патронажної роботи з людьми похилого віку. Цим в основному і викликана необхідність виявлення і використання більш глибоких і обґрунтованих зв'язків як між окремими темами, так і між різними предметами.

Міжпредметні зв'язки конкретизують знання, необхідні у патронажній роботі з людьми похилого віку, пронизують усі види і форми навчально-виховного процесу, що підтверджується положенням С. Гончаренка: міжпредметні зв'язки відображають комплексний підхід до виховання й навчання, що дозволяє виділити як головні елементи змісту освіти, так і взаємозв'язки між навчальними предметами. На будь-якому етапі навчання міжпредметні зв'язки виконують виховну, розвивальну й детермінувальну функції, оскільки підвищують продуктивність перебігу психічних процесів [6, с. 210].

У свою чергу з-поміж факторів оптимізації навчально-виховного процесу названо реалізацію міжпредметних зв'язків, тому що в процесі формування загальнонаукових умінь і навичок, а також розвитку волі, емоцій і здібностей важливо передбачити формування системо-утворювальних понять, законів і теорій, а також засвоєння фундаментальних наукових фактів. Вичленувати їх можливо, лише спираючись на методологію виокремлення головних, істотних елементів змісту, генералізацію загальноосвітніх завдань.

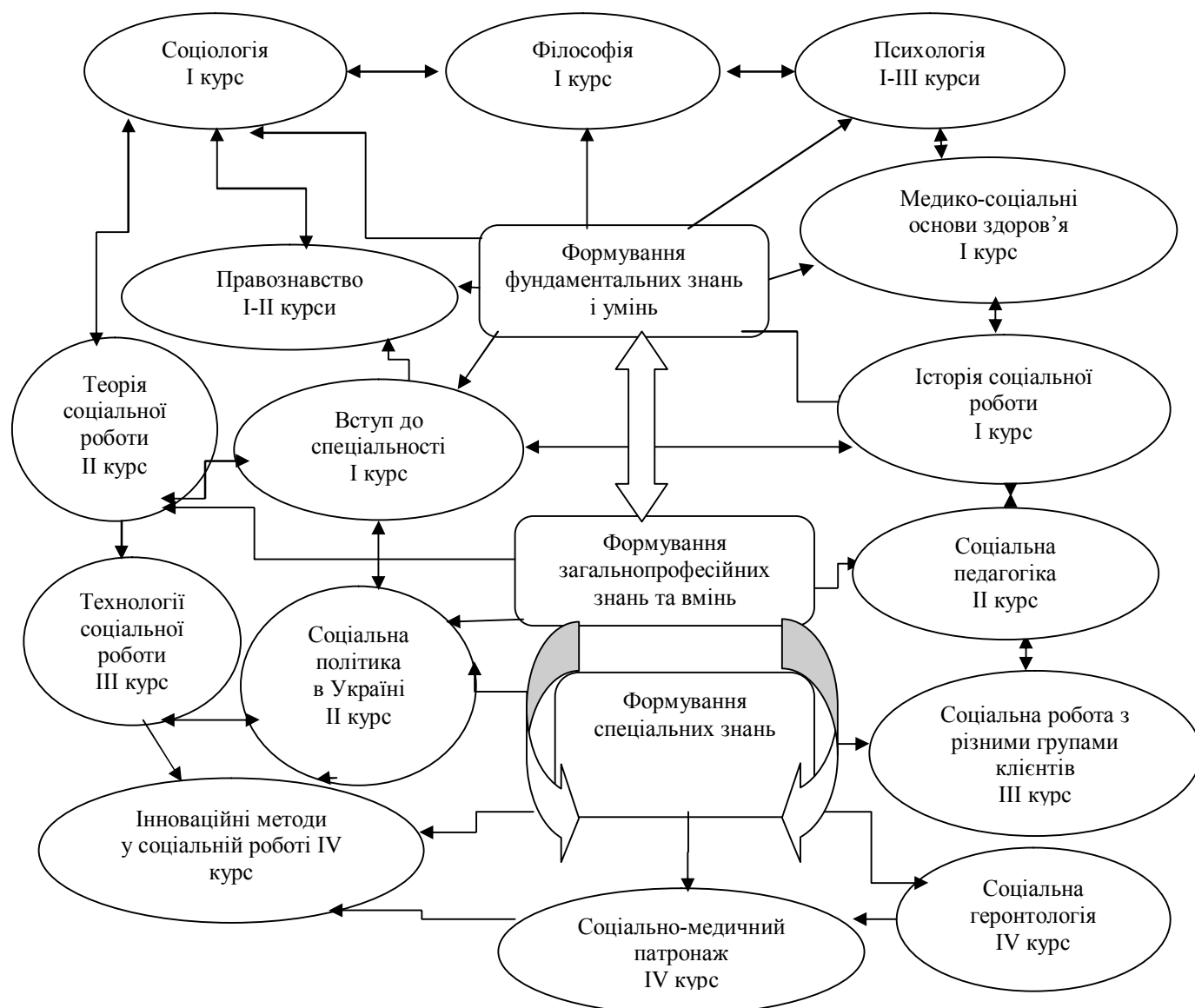


Рис. 2. Взаємозв'язок професійно-орієнтованих знань і умінь

Слід зауважити, що міжпредметні зв'язки стимулюють студентів до кращого засвоєння матеріалу, сприяють розвитку мислення, підвищують інтерес до навчального предмета, впливають на підвищення якості знань, формують уміння використовувати науково-методичну літературу, аналізувати, зіставляти факти з різних галузей знань. Все це в сукупності сприяє ефективності навчально-виховного процесу, єдності різних систем знань і умінь.

На нашу думку, якщо процес навчання побудований правильно, то здійснюється цілеспрямована робота студентів, що дає прогнозований результат, а засвоєні знання перетворюються студентом на значущу для нього систему, і у нього з'являється стійкий інтерес до того, що він робить, а також є стимулом до самостійної навчальної діяльності.

Щодо посилення ефективності навчально-виховного процесу формування готовності соціального працівника до патронажної роботи з людьми похилого віку ми визначили взаємозв'язок між такими навчальними дисциплінами: "Вступ до спеціальності" (I курс), "Історія соціальної роботи" (I курс), "Теорія соціальної роботи" (II курс), "Соціальна політика в Україні" (II курс), "Спеціалізовані соціальні служби" (II курс), "Соціальне страхування" (II курс), "Технології соціальної роботи" (III курс), "Прикладні методики в соціальній роботі" (II-III курси), "Соціально-правовий захист населення" (I-IV курси), "Соціальне забезпечення населення" (IV курс), "Інноваційні методи соціальної роботи" (IV курс), "Соціальна робота у сфері зайнятості населення" (IV курс) тощо.

Вітчизняні науковці (І. Зверева, М. Лукашевич, В. Поліщук) розглядають міжпредметні зв'язки та пропонують класифікацію за об'єктом, на основі якого встановлюються зв'язки між навчальними дисциплінами, виходячи зі спільності структури навчальних предметів і структури

навчального виховного процесу. Це дозволило нам розрізнити такі типи взаємозв'язків:

1) *за змістом навчального матеріалу* (змістовно-інформаційні). Так, навчальна дисципліна "Філософія" – I курс, розкриває філософську сутність людини та оточуючого соціального середовища; "Психологія" – I–III курси, дає змогу пізнати соціально-психологічний портрет людини похилого віку; 2) *за вміннями, що формуються у студентів (операційно-діяльнісні)* міжпредметні зв'язки сприяють формуванню в майбутніх соціальних працівників системи загальнонаукових умінь, необхідних у патронажній роботі з людьми похилого віку. Наприклад, під час вивчення курсу "Технології соціальної роботи" (III курс) у студента формуються навички та вміння щодо організації патронажної роботи з людьми похилого віку, застосовуючи накопичені теоретичні знання з таких дисциплін, як "Вступ до спеціальності" (I курс), "Історія соціальної роботи" (I курс), "Теорія соціальної роботи" (II курс), "Соціальна політика в Україні" (II курс). Використання при вивченні зазначених навчальних дисциплін взаємозв'язків є важливим при формуванні інтегрованої системи вмінь патронажної роботи з людьми похилого віку на основі вивчених навчальних дисциплін; 3) *за методами і засобами навчання (організаційно-методичні)*, коли відбувається в організаційно-методичному плані використання міжпредметних зв'язків, цілеспрямована орієнтація мислення студентів на використання таких методів, як аналіз, моделювання, аналогія, ідеалізація, уявний експеримент. Зокрема, моделювання комунікативної ситуації (проведення тематичних бесід зі студентами); участь у роботі студії, зокрема створеної нами експериментальної студії "Основи патронажної роботи з людьми похилого віку", у тренінгових програмах (проведення спільно зі студентами-волонтерами групи "Назустріч людям» тренінг у територіальному центрі соціального обслуговування на тему "Захист прав людей похилого віку") може задовольнити різні потреби міжособистісного та ділового спілкування, а також надасть можливість студенту відчувати себе у ролі соціального працівника [3; 4; 5]. Студенти оволодівають вміннями на основі зразка чи шаблону оформлення ділових документів (лист-договір, програма патронажної роботи з людьми похилого віку, ділове листування тощо) [4]. Так, студенти-учасники експериментальної студії "Основи патронажної роботи з людьми похилого віку" набули практичного досвіду при заповненні ділових документів після звернення до територіального центру соціального обслуговування (надання соціальних послуг) за місцем проживання щодо оформлення людини похилого віку для організації патронажної роботи.

Аналіз наукових педагогічних джерел засвідчив, що міжпредметні зв'язки сприяють: активізації пізнавальної діяльності студентів, кращому засвоєнню навчального матеріалу, оскільки розкривають його зв'язок із практичною діяльністю; формуванню інтегрованих знань, умінь і навичок; підвищенню рівня доступності і науковості навчання. Таким чином, міжпредметні зв'язки є соціально-педагогічною умовою вдосконалення всіх ланок процесу навчання. Вони здійснюють багатосторонній виховний вплив на особистість студента.

Відповідно до вищезазначеного, нами було з'ясовано взаємозв'язок професійно-орієнтованих знань і умінь, які передбачають поступове оволодіння майбутніми спеціалістами дисциплінами, які впливають на формування готовності майбутніх соціальних працівників до ефективного здійснення патронажної роботи з людьми похилого віку.

При визначеному взаємозв'язку професійно-орієнтованих знань і умінь процесу професійної підготовки майбутніх соціальних працівників прогнозується, що студенти отримують необхідні знання з різних дисциплін про один конкретний об'єкт, а саме людей похилого віку та здійснення патронажної роботи, що забезпечуватиме повноцінну підготовку студента до майбутньої професійної діяльності.

Висновки. На основі викладеного вище можна стверджувати, що залежно від педагогічних орієнтирів і ціннісних підстав формування готовності майбутнього соціального працівника до патронажної роботи з людьми похилого віку відбувається в освітньому середовищі на основі засвоєння теоретичних знань у поєднанні з практичними в процесі виконання своїх професійних функцій. Під час використання теоретичних знань у виробничій діяльності соціальними працівниками після закінчення ВНЗ формується не тільки теоретична, а й практична готовність до патронажної роботи з людьми похилого віку, що реалізується у більш якісному її здійсненні.

Перспективи подальших досліджень. У перспективі подальших досліджень необхідно зосередити увагу на розробленні нових моделей навчання студентів щодо професійної підготовки соціальних працівників до патронажної роботи з людьми похилого віку; дослідженні технологічних аспектів професійно-орієнтованого навчання студентів до патронажної роботи з людьми похилого

віку; використанні зарубіжного досвіду створення навчальних програм із професійної підготовки майбутніх соціальних працівників.

Література

1. Балл Г. О. Духовність професіонала і педагогічне сприяння її становленню: орієнтири психологічного аналізу. Перспективи / Г. О. Балл // Професійна освіта: педагогіка і психологія: пол.-укр. щорічник / за ред. І. Зязюна, Н. Ничкало, Т. Левовицького, І. Вільш. – К.; Ченстохова : Віпол, 2000. – Вип. 11. – С. 216–231.
2. Вайнола Р. Х. Педагогічні засади особистісного розвитку майбутнього соціального педагога в процесі професійної підготовки : дис. ... д-ра пед. наук : 13.00.04 / Ренате Хейкіївна Вайнола. – К., 2009. – 542 с.
3. Голубенко Т. О. Метод практичних ситуацій в процесі роботи експериментальної студії "Основи патронажної роботи з людьми похилого віку" : методичні рекомендації / Т. О. Голубенко. – К. : НПУ імені М. П. Драгоманова, 2014. – 45 с.
4. Голубенко Т. О. Основи патронажної роботи з людьми похилого віку : методичний посібник / Т. О. Голубенко. – К. : НПУ імені М. П. Драгоманова, 2014. – 135 с.
5. Голубенко Т. О. Технології соціальної роботи з людьми похилого віку : навчальний посібник / Т. О. Голубенко. – К. : НПУ імені М. П. Драгоманова, 2014. – 163 с.
6. Гончаренко С. У. Педагогічні дослідження : Методологічні поради молодим науковцям / С. У. Гончаренко. – Київ ; Вінниця : ДОВ "Вінниця", 2008. – 278 с.
7. Карпенко О. Г. Професійна підготовка соціальних працівників в умовах університетської освіти: науково-методичний та організаційно-технологічний аспекти : монографія / О. Г. Карпенко [за ред. С. Я. Харченко]. – Дрогобич : Коло, 2007. – 374 с.
8. Міщик Л. І. Теоретико-методичні основи професійної підготовки соціального педагога у закладах вищої освіти : дис. ... д-ра пед. наук : 13.00.05 / Людмила Іванівна Міщик. – Запоріжжя, 1997. – 359 с.
9. Мудрик А. В. Социальная педагогика : учеб. пособ. / А. В. Мудрик. – М. : Академия, 2002. – 194 с.
10. Штофф В. А. Моделирование и философия : монография / В. А. Штофф. – М.; Л. : Наука, 1966. – 303 с.

Т. А. Голубенко

НАУЧНО-МЕТОДИЧЕСКОЕ ОБЕСПЕЧЕНИЕ ПРОФЕССИОНАЛЬНОЙ ПОДГОТОВКИ БУДУЩИХ СОЦИАЛЬНЫХ РАБОТНИКОВ К ПАТРОНАЖНОЙ РАБОТЕ С ЛЮДЬМИ ПОЖИЛОГО ВОЗРАСТА

В статье рассмотрена проблема научно-методического обеспечения профессиональной подготовки будущих социальных работников к патронажной работе с людьми пожилого возраста. Представлена структурно-функциональная модель формирования готовности будущих социальных работников к данному виду профессиональной деятельности.

Ключевые слова: научно-методическое обеспечение, подготовка социальных работников, патронажная работа, пожилой человек, структурно-функциональная модель.

T. Holubenko

SOCIAL WORKERS SCIENTIFIC AND METHODOLOGICAL SUPPORT OF PROFESSIONAL TRAINING FOR THE NURSING WORK WITH THE ELDERLY

The article deals with the problem of intending social workers scientific and methodological training support to nursing work with the elderly. The structural and functional model of intending social workers forming in this type of profession is presented.

Key words: scientific and methodical support, social workers training, nursing work, elderly person, structural and functional model.