



Література

1. Биченок, М.М. Ризики життєдіяльності у природно-техногенному середовищі [Текст] / М.М. Биченок, С.П. Іванюта, Є.О. Яковлев. – К.: ІПНБ, 2008. – 160 с.
2. Биченок, М.М. До інтегральної оцінки соціальних ризиків виникнення надзвичайних ситуацій [Текст] / М.М. Биченок, О.Г. Рогожин // Екологія і ресурси. – 2003. – Вип. 6. – С. 109-116.
3. География, общество, окружающая среда. Т. VII: Картография, геоинформатика и аэрокосмическое зондирование; под ред. проф. А.М. Берлянта и проф. Ю.Ф. Книжникова. – М.: Изд. дом "Городец", 2004. – 624 с.
4. Данилишин, Б.М. Природно-техногенні катастрофи: проблеми економічного аналізу та управління [Текст] / Б. М. Данилишин. – К.: НІЧЛАВА, 2001. – 260 с.
5. Державний класифікатор надзвичайних ситуацій [Текст]. – К.: Держстандарт України, 2002. – 19 с.
6. Каракин, В.П. К разработке базы данных для региональной информационной системы [Текст] / В.П. Каракин, А.В. Кошкарёв, Л.И. Новак, Ю.А. Филиппов // Организация географической информации и тематическая картография. – Владивосток: ДНВЦ АН СССР, 1987. – С. 97-105.
7. Лурье, И.К. Основы геоинформационного картографирования: учебное пособие [Текст] / И.К. Лурье. – М.: Изд-во Моск. ун-та, 2000. – 143 с.
8. Митчел, Энди. Руководство по ГИС-анализу. Ч. 1: Модели пространственного распределения и взаимосвязи; пер. с англ. [Текст] / Э. Митчел. – К.: ЗАО ЕСОММСо, 2000. – 179 с.
9. Мягков, С.М. География природного риска [Текст] / С.М. Мягков. – М.: Изд-во МГУ, 1995. – 222 с.
10. Постанова Кабінету Міністрів України від 15 липня 1998 р. № 1099 "Положення про класифікацію надзвичайних ситуацій".

Надійшла 08.06.10

* * *

УДК 528.94:910.3

Д. О. Ляшенко

КАРТОГРАФІЧНЕ МОДЕЛЮВАННЯ МІЖНАРОДНИХ КУЛЬТУРНИХ ЗВ'ЯЗКІВ УКРАЇНИ

Проанализировано развитие процесса картографирования культурных связей Украины и влияние на это явление мировых теоретических концепций географии культуры. Определены главные объекты картографирования в ходе исследования международных культурных связей: социумы, этнические, религиозные и другие группы населения с разной идентичностью, каналы и инфраструктура культурных связей (информационная, научная, образовательная, туристическая, развлечений). Предложена структура и содержание серии карт международных культурных связей Украины.

The development of mapping of Ukraine's cultural relations and influence on this process of the world theoretical concepts of culture geography are considered. The main objects of mapping in research of international cultural relations are: social, ethnic, religious and other groups of population with different identities, channels and infrastructure of international cultural relations (informational, scientific, educational, tourist, entertainment ones). In the paper the structure and contents of a series of maps of Ukraine's international cultural relations is proposed.

Постановка проблеми. В сучасному світі відбувається постійне зростання концентрації населення, ускладнення технологій, зростання інтенсивності різноманітних зв'язків між країнами та регіонами. Найбільш загальне поняття, з яким ці зміни ідентифікуються, – "глобалізація". В узагальненій формі можна сказати, що, хоча основа цих процесів економічна, вона торкається усіх сфер суспільного життя, зокрема культури і культурної ідентичності. На фоні економічної глобалізації звужується роль національних держав і підтримка сепаратизму, яка здійснюється шляхом дискредитації традиційної системи цінностей та національної культури, що проголошуються архаїчними, неадекватними сучасним умовам розвитку. Фіксуються випадки використання політичної та економічної сили для розповсюдження культурних цін-

ностей однієї держави на території інших.

Взаємодія між різними країнами або цивілізаціями порівняно з минулими століттями тепер здійснюється вже не за допомогою територіальних завоювань, а шляхом культурної експансії. Разом з активізацією економічних зв'язків розширюється мережа глобальних комунікацій і засобів масової інформації, величезного масштабу досягає міжнародний обмін культурними цінностями. На цьому тлі фіксується зростаюча активізація національних рухів.

Україна, яка має негативний природний приріст населення, характеризується швидким його старінням і зменшенням осіб населення працездатного віку, запроваджує ліберальну міграційну політику і стає притулком для представників інших культур (мусульман, китайців, представників африканських культур). Станом на 4 грудня 2009 р. органами внутрішніх справ затримано понад 13,4 тисячі нелегальних мігрантів. Поява в Україні носіїв

© Д. О. Ляшенко, 2010



інших культурних ідентичностей створює ризики прояву міжетнічних та міжкультурних конфліктів (расизму, ксенофобії). Вищезгадані тенденції зумовлюють актуальність вивчення міжнародних культурних зв'язків, зокрема і шляхом їх картографічного моделювання.

Аналіз останніх досліджень і публікацій. Приступаючи до картографування міжнародних культурних зв'язків, слід визначити особливості об'єкта картографування – культуросфери. М. Д. Пістун вважає культуру інтегруючою ланкою інтелектуальних форм сучасного суспільного життя: географія культури, на його думку, – перспективний і складний аспект соціальної географії, що вміщує географію науки, освіти, видовищ тощо; *об'єкт* вивчення географії культури – територіальні комплекси (системи) культури; *предмет* – територіальна організація культури і її окремих компонентів – матеріальних і духовних [8, с.180].

Сфера картографування культури в радянській картографічній школі обмежувалася насамперед культурно-просвітницьким обслуговуванням населення [4]. Культурні зв'язки у колишньому СРСР традиційно відносили до групи невиробничих зв'язків з обслуговування населення і управління. Карти міжнародних культурно-географічних зв'язків мало представлені в атласах, виданих в колишньому СРСР. Зміст їх унікав відображення етнокультурних характеристик населення, тим більше його релігійного складу, і насамперед торкався таких показників, як гастролі радянських артистів за кордоном та інших схожих показників у царині науки, освіти, видовищ [9].

На відміну від колишнього СРСР, дослідження в галузі культурної (гуманістичної) географії за кордоном стосуються широкого кола питань освоєння людиною простору, що її оточує (дослідження мови, релігії, медицини, міст, економіки, розваг тощо). Багато науковців, спираючись на цивілізаційні концепції А. Тойнбі та С. Хантінгтона, стверджують, що нині *міжцивілізаційні проблеми поступово виходять на перше місце*, витісняючи проблеми політичних відносин наддержав. "Віра і сім'я, кров і перекази – ось з чим ідентифікують себе люди і ось заради чого вони битимуться і вмиратимуть" – запевняє С. Хантінгтон. Японський історик А. Іріє визначав культуру як систему вірувань, артефактів, ідеології, традицій і способу життя [14]. Елементи культури, на думку першого генерального директора ЮНЕСКО Дж. Хакслі, це ментифакти: мова, релігія, фольклор, традиції; соціофакти: політичний устрій, система освіти, структура сім'ї; артефакти: тип виробництва, засоби зв'язку, житло, система землекористування.

Сфера дослідження культурної географії за Д. Аткінсоном [12] включає дослідження формування ідентичності, виникнення культурної різноманітності, питань громадянства і належності до різних соціумів, вплив на ці процеси активізації міграцій, технологічних змін у суспільстві. Багато вчених відносять до сфери інтересів культурної географії дослідження глобалізації як шляху до розуміння культурної конвергенції; вивчення питань "вестер-

нізації" та інших подібних процесів (модернізація, американізація, ісламізація), теорії культурної гегемонії або культурної асиміляції та культурного імперіалізму; дослідження відмінностей у способі життя, мові, організації системи влади, колоніалізму та постколоніалізму, інтернаціоналізації, міграції і туризму. Карти міжнародних культурних зв'язків вміщено у національних атласах Канади, США, створено комплексні за змістом і тематичні атласи: Атлас нової Європи [13], Атлас міграцій до Франції [15], Культурний атлас Африки, Культурний атлас Росії та колишнього Радянського Союзу. Серед російських дослідників географії культури слід назвати О. Дружиніна [3], І. Мітіна [6], В. Стрілецького [10] та інших.

З початку 90-х років ХХ ст. в Україні також активізувалися дослідження проблем в галузі географії культури. Серед праць українських науковців, у яких висвітлюються географічні аспекти культури та питання поширення культурних явищ на території, слід назвати роботи О. О. Любіцевої, О. М. Ріпки, І. І. Ровенчака, Л. Т. Шевчук, Б. П. Яценка [11]. Поступово розвивається культурно-географічне картографування. Карти формування чисельності й етнічного складу населення, міграцій та міжнародних наукових зв'язків уміщено в Національному атласі України. Окремі види міжнародних культурних зв'язків відображено в атласах з історії, розроблених вітчизняними картографічними видавництвами. Незважаючи на згадані тенденції, атласи містять лише окремі картографічні сюжети згаданої проблематики, а наукові основи картографічного моделювання міжнародних культурно-географічних зв'язків України розглянуто у більшості публікацій постановочно.

Завдання статті полягає у розробленні наукових положень картографування міжнародних культурних зв'язків України та її регіонів, визначенні тематики відповідних карт, їх змісту, показників картографування, виявлення напрямів типізації карт культурних зв'язків.

Міжнародні культурні зв'язки як об'єкт картографування. Карти міжнародних культурних зв'язків, їх чинників та результатів є в багатьох комплексних атласах: історії (торгівля, формування держав), населення (етнічний склад, міграції, формування чисельності), економіки (культурне обслуговування населення, гастролі, транспорт, зв'язок). Тематику карт можна представити таким чином.

Карти культурної інфраструктури відтворюють спільні для різних підсистем суспільства елементи (економічні, розселення, культури): мережу міжнародних шляхів сполучення, засоби комунікації і зв'язку, театри, музеї, виставкові зали тощо, які використовуються для культурної комунікації.

Карти історико-культурних регіонів відображують унікальні у культурно-географічному відношенні ділянки земної поверхні (історико-культурні регіони), що виникли в ході історії міжнародних та міжкультурних взаємодій. При цьому часто виникають складнощі при визначенні меж їх периферійних ділянок, які мають перехідний характер, – різні дослідники відносять певні



території до різних історико-культурних регіонів.

Карти етнокультурних характеристик населення. Розселення населення різного етнічного, конфесійного складу по території кожної країни та сучасні міграційні процеси свідчать про характер перебігу процесів етногенезу на їх територіях. Карти такого змісту відображують наслідки взаємодії сусідніх соціально-культурних систем (СКС) у минулому та передумови розвитку культуросфери в майбутньому.

Карти міжнародного культурного обслуговування населення. Прикладом відображення міжнародного культурного обміну є карти з Нового атласу Європи [13], де наводяться показники кількості демонструвань кінокартин сусідніх країн у кінотеатрах ЄС та частка фільмів національного виробництва у кінопрокаті.

Для розроблення системи показників моделювання міжнародних культурних зв'язків можна застосувати гіпотезу "освоєння соціально-культурного простору", запропоновану Д. В. Ніколаєнко [7]. На його думку, у світі формуються СКС, що є набагато стійкішими, ніж держави. Ці системи накопичують досвід багатьох поколінь і мають здатність розширювати свій простір (хоумленд) за рахунок "соціокультурної переробки" нових територій. Ознаками СКС є релігія, мова, духовна культура, наявність специфічної світової релігії або власного унікального варіанта світової релігії та здатність поширювати свій варіант релігії за межа-

ми своєї СКС для "переробки" інших територій, наявність однієї або декількох домінуючих мов та здатність поширювати свою домінуючу мову або мови за межами своєї території.

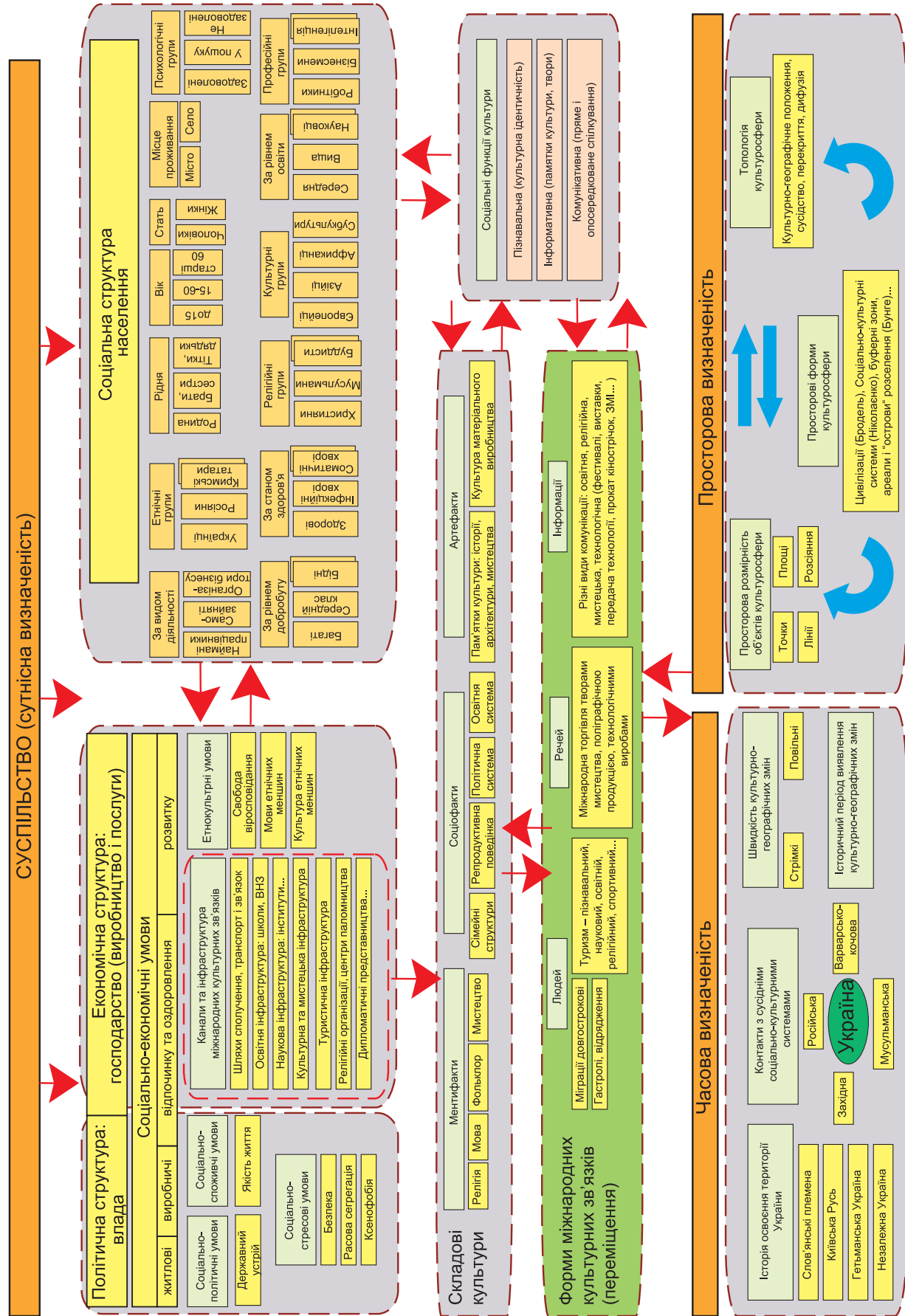
Міжнародні культурні зв'язки стосуються цілої низки суспільних об'єктів, явищ і процесів, що можуть бути змодельовані на картах. Їх можна розглядати з трьох позицій: 1) як процес переміщення людей, культурних цінностей та інформації між окремими країнами і територіями (сутнісна визначеність); 2) як швидкість культурно-географічних змін (часова визначеність); 3) як просторові форми і топологію культуросфери, що склалися у процесі зв'язків (просторова визначеність) (див. мал. 1).

Понятійно-термінологічний апарат дослідження спирається на численні терміни, що вживалися багатьма дослідниками культурно-географічної проблематики: "історико-культурні (культурно-історичні) регіони" [2], "цивілізації" [12, с. 250], "структура вивченої людської поведінки" [11, с. 256], "етноси", "культурний ландшафт", "масова культура", "етнічна культура", "субкультура", "культура виробництва", "електоральна культура", "національна та релігійна ідентичність", "культурна експансія" тощо.

На основі аналізу досвіду картографування та структури культуросфери як об'єкта картографування можна сформулювати перелік тем карт міжнародних культурних зв'язків України та головних показників картографування (див. таблицю).

Зміст карт міжнародних культурних зв'язків України

Групи карт і їх зміст	Тематика карт
Умови та чинники міжнародних культурних зв'язків	
Канали та інфраструктура міжнародних культурних зв'язків	Шляхи сполучення, морські порти, аеропорти, заклади культури (театри, музеї, бібліотеки, виставкові зали), освіти, науки, дипломатичні представництва, національно-культурні центри, засоби масової інформації
Природні та соціальні бар'єри здійснення зв'язків	Гірські хребти, водні перешкоди, болота, пустелі, державні кордони, межі розселення етносів, межі поширення релігій, географія міфів "свої – чужі", візовий режим по відношенню до громадян різних країн
Міжнародні культурні зв'язки (культурний обмін)	
Поширення мов	Історія розселення етносів, історія поширення мов, діалектів, суржик
Релігійні відносини	Поширення релігій, паломництво, перевезення предметів поклоніння (ікон), іноземні священники, міжнародні релігійні організації, релігійна освіта
Література	Конкурси, книговидавнича справа (мови видання)
Музика	Гастролі, конкурси, концертна діяльність
Образотворче мистецтво	Виставки, експозиції
Театр	Гастролі зарубіжних театральних колективів в Україні та українських – за кордоном
Кінематограф	Міжнародні кінофестивалі в Україні та участь українських кінофільмів у міжнародних фестивалях, прокат та дублювання фільмів іноземного виробництва в Україні
Обмін в галузі науки й інновацій	Участь у міжнародних конференціях, семінарах, стажуванні, наукових спілках, доступ до он-лайн-бібліотек, ввезення інструментів для наукових досліджень
Обмін в галузі освіти	Навчання та викладання за кордоном, вивчення іноземних мов у школах, впровадження нових технологій освіти
Обмін в галузі культури виробництва та управління	Виставкова діяльність, культура виробництва, агрокультура, насіння с/г культур, племянна худоба, патентна діяльність
Обмін артефактами	Експорт та імпорт культурних цінностей і творів мистецтва, контрабанда, аукціони, діяльність колекціонерів
Наслідки міжнародних культурних зв'язків	
Міжнародні порівняння способу життя, традицій та норм відтворювальної та сімейної поведінки	Шлюби, розлучення, кількість дітей в сім'ї, міжконфесійні шлюби, відношення до абортів, традиційне житло, народний костюм
Міжнародні порівняння політичного устрою	Форми державного правління, схеми організації муніципальної влади, виборчі системи, частка жінок в органах державної влади
Ризики виникнення суспільно-політичних конфліктів	Етнічна мозаїчність населення, прибульці та їх нащадки, прояви расизму та ксенофобії



Мал. 1. Структурно-графічна модель міжнародних культурних зв'язків як об'єкта картографування



Чинники і бар'єри міжнародних культурних зв'язків. У соціокультурному просторі комунікація зазвичай визначається як "передача інформації" від людини до людини в процесі будь-якої діяльності. Комунікація в часі (традиції, обряди) здійснює трансляцію від покоління до покоління соціокультурних цінностей і писемності. До чинників міжнародних культурних зв'язків слід віднести засоби комунікації та установи, що сприяють міжкультурному обміну. Канали та інфраструктура міжнародних культурних зв'язків включає засоби, за допомогою яких культурні нововведення можуть проникнути до суміжних країн чи територій. Чим більша густина шляхів сполучення, морських портів, аеропортів, тим швидше може здійснюватися культурний вплив однієї цивілізації на іншу, здійснюватися обмін культурними здобутками. Цю ж роль відіграють заклади культури (театри, музеї, виставкові зали, мистецькі галереї, спортивні майданчики), заклади зв'язку, освіти та науки, посольства, консульства, дипломатичні місії, ступінь доступності населення до пошти, телефонної мережі, Інтернет, телебачення тощо.

Бар'єрами для міжнародних культурних зв'язків є природні та соціально-економічні перешкоди та рубежі, такі як океани, гірські хребти, великі пустелі, воєнні конфлікти. З комунікативністю меж тісно асоціюється поняття енергетики "рубежу". Вважається, що саме маргінальні (прикордонні) зони різних природних, економічних, етнокультурних та інших полів є джерелом відповідних енергетичних імпульсів. Зрозуміло, що енергетика географічного рубежу має безпосереднє відношення до культурної сфери і, таким чином, може бути ресурсом духовного розвитку соціуму, етносу, держави.

Міжнародні культурні зв'язки, які відбувалися протягом останніх тисячоліть на території сучасної України (торгівля, історія створення і занепаду держав), найбільш чітко відображаються на картах етнічної структури населення та національної культури. Найбільш вдалими показниками для відображення національної культури є мова, традиції, архітектура, народне вбрання, поширення релігій, політичні переконання. Зміни цих показників у часі свідчать про численні внутрішні та міжнародні зв'язки, що формують культуросферу держави.

Мова найкраще ідентифікує належність населення до певної спільноти. Для України характерним наслідком міжкультурної взаємодії є використання громадянами у повсякденному спілкуванні різних мов, насамперед української та російської. Прикладом є значне поширення на території нашої держави феномена "суржику", який містить елементи української та російської мов. Покажемо більший відсоток його використання в центральних областях України, які займають проміжне положення між територіями культурного впливу Західної Європи і Росії.

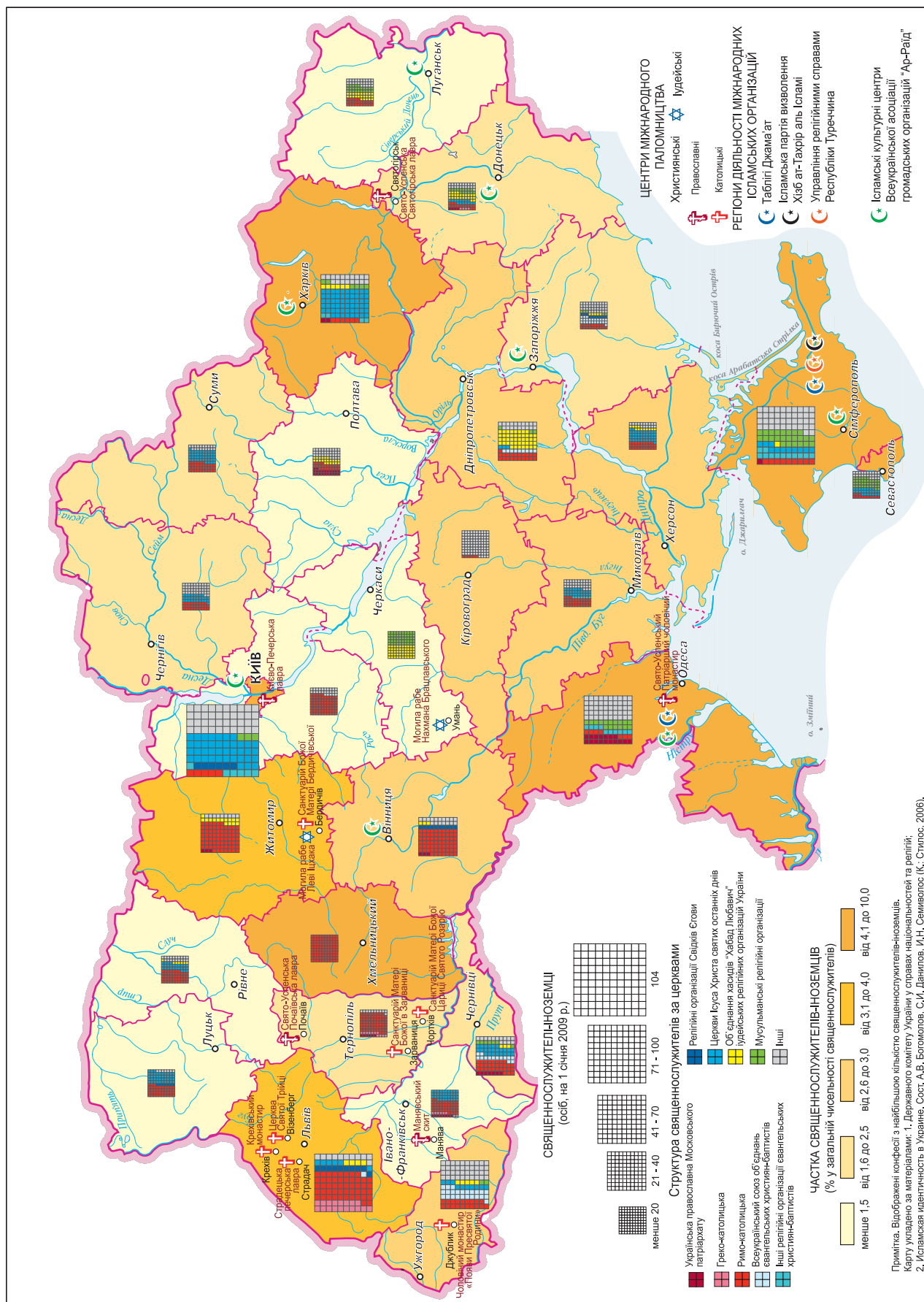
Діяльність релігійних організацій в Україні поживалася із здобуттям незалежності. З цього часу в Україні реєструються, окрім традиційних релігій (зокрема православного християнства), новітні

культури і вірування. Проникнення на територію українських земель католицизму активно розпочалося у середньовіччі і триває дотепер. XX ст. ознаменувалося поширенням протестантських церков та екзотичних для нашої країни вірувань (буддизму, кришнаїзму). Станом на 1 січня 2009 р. в Україні нараховувалося 32,6 тис. релігійних організацій. Про тісноту сучасних зв'язків релігійних організацій з іншими країнами може свідчити чисельність священнослужителів-іноземців. Також важливим елементом змісту подібних карт є візити церковних лідерів до України, наприклад Папи Римського, священнослужителів, центри паломництва віруючих різних конфесій як в Україні, так і за кордоном (див. мал. 2).

Активно взаємодіють з Ватиканом і католицькою спільнотою за кордоном українські католицькі організації. В Києві діє католицький медіа-центр. У Кам'янці-Подільському видається католицький часопис "CREDO". По католицьких парафіях України регулярно мандрують предмети поклоніння (у квітні-червні 2010 р. – релікварій з мощами св. Терези). До України на паломництво до численних католицьких святинь, наприклад, до санктuario Божої Матері Бердичівської, санктuario Матері Божої в Зарваниці прибувають громадяни Польщі, Чехії, Словаччини та інших країн. В Україні діють монастирі католицьких орденів: домініканців, братів менших капучинів, місіонерів облатів, бернардинців, францисканців, єзуїтів, а також вищі католицькі навчальні заклади, інші католицькі релігійні організації з тісними міжнародними зв'язками.

Українські іудейські релігійні організації активно сприяють масовому міжнародному паломництву до святих місць представників однієї з гілок іудаїзму – хасидизму. На початку 1990-х років чисельність паломників, що відвідували могилу рабе Нахмана в Умані, згідно з даними українських офіційних джерел, досягала 12-15 тис. осіб на рік. У другій половині 2000-х внаслідок зростання популярності брацлавського хасидського учення в Ізраїлі, чисельність паломників, за деякими оцінками, зросла до 150 тис. осіб. Об'єднання хасидів "Хабад Любавич" іудейських релігійних організацій України на чолі з рабином Моше Талером щорічно приймають численних паломників-хасидів зі всього світу на могилі рабе Леві Іцхака у Бердичеві. В Україні широко представлена мережа єврейських організацій і об'єднань, що тісно співпрацюють з закордонними спонсорами.

"Ісламському" фактору належить помітне місце у духовному, культурному, соціальному, політичному житті народів і держав, що утворилися на місці колишнього СРСР. На фоні певного відторгнення кримськотатарського населення за етнічною і конфесійною ознаками іншими мешканцями АР Крим активізується співпраця мусульманських організацій України із закордонними ісламськими інституціями. Напрями співпраці – зміцнення зв'язків між мусульманськими общинами різних національностей, ісламська освіта, паломництво до Мекки (хадж), який 2009 р. здійснила з України 131 особа.



Мал. 2. Міжнародні релігійні зв'язки України



В Україні у сфері вищої ісламської освіти домінують турецькі організації – Управління релігійними справами Республіки Туреччина, Фонд Азіза Махмуда Хюдаї та релігійна громада (джемаат) "Сулейманія". Початкова ісламська освіта у Криму та Києві частково здійснюється місцевими імамами і турецькими педагогами.

Заслугує на увагу діяльність ісламської організації арабського походження – Всеукраїнської асоціації громадських організацій "Ар-Раїд", яка має представництва у Києві та у восьми обласних центрах України. Хоча офіційно ця організація не релігійна, вона є спонсором початкової ісламської освіти у більшості українських регіонів, а в її дискурсі переважають теми навернення до ісламу та зростаючої присутності ісламу на глобальному рівні. Також в Україні зафіксовано діяльність міжнародних ісламських мережевих організацій Ісламської партії визволення Хізб ат-Тахрір аль Ісламі (діяльність якої заборонена в багатьох країнах) та більш поміркованої організації Таблігі Джама'ат [5].

Важливим показником міжнародних культурних зв'язків є обмін кінопродукцією. В Україні щорічно проводяться міжнародні кінофестивали ("Бригантина", "Крок", "Київський", "Ірпінський", "Стожари"). Відображення участі у них закордонних кінематографістів може бути темою серії карт.

Важливу роль у картографуванні міжнародних культурних зв'язків України відіграють зміст освіти і мова навчання. Також характерними показниками для карт є мобільність студентів і викладачів. Відповідно до Болонської декларації, вважається, що за час навчання кожен студент має провести принаймні один семестр в університеті іншої країни.

Міжкультурному обміну сприяє діяльність міжнародних наукових спілок, організацій, об'єднань науковців. Участь українських фахівців у таких організаціях на карті можна відобразити, показавши штаб-квартири міжнародних наукових організацій, членами яких є Україна, наприклад, Міжнародної картографічної асоціації, Міжнародної асоціації українців, Європейської інноваційної науково-технічної програми.

Наслідки міжнародних культурних зв'язків. Після переміщення носіїв культури (мігрантів, проповідників, туристів, викладачів, співаків, журналістів) на новому місці вони включаються в комунікаційний процес і змінюють культурне середовище внаслідок політичної, релігійної, педагогічної, побутової, виробничої діяльності. Крім того, інформаційні потоки між країнами чи соціально-культурними системами сприяють передачі вербальних та невербальних повідомлень між комунікантами (відправником та отримувачем), і змінюють характеристики культурного життя країн, що їх приймають.

Різновидами транскордонної комунікації в соціокультурному просторі є міжкультурні відносини, які виявляються у просторовій диференціації способу життя, традицій та норм сімейної (відтворювальної) поведінки. Якщо населення навіть не ідентифікує себе як належне до певних культур-

них спільнот, на це можуть вказати відносні показники шлюбів і розлучень, абортів, середньої кількості дітей у сім'ях тощо.

Матеріальними проявами результатів міжнародних культурних зв'язків є насамперед об'єкти історико-культурної спадщини: традиційні види транспорту, господарювання, архітектура і житло, об'єкти ландшафтного дизайну; народні одяг, їжа, обрядовість та звичаєвість, фольклор, мистецтво тощо. Дослідники виділяють такі групи об'єктів національної культурної спадщини: історична й археологічна; архітектурна; етнографічна; літературна; художня; наукова; педагогічна; технологічна; політична; ідеологічна; комплексна. До змісту карт культурно-географічної тематики слід віднести процеси впровадження екологічно ошадливої культури матеріального господарювання і природокористування, обміну знаннями у сфері культури промислового та сільськогосподарського виробництва.

З прикладних застосувань картографічного моделювання міжнародних культурних зв'язків України та її регіонів слід назвати дослідження ризиків виникнення надзвичайних ситуацій соціально-політичного характеру. До потенційних умов виникнення суспільно-політичних конфліктів і, як наслідок, надзвичайних ситуацій соціально-політичного характеру, можна віднести окремі показники міжнародних культурних зв'язків.

Слід визнати, що багато суспільно-політичних конфліктів у країнах світу викликані міжнародними чинниками. Як справедливо зазначав відомий нігерійський політолог Клод Ейк, глобалізація перетворює світ у єдиний ринок та породжує глобальну масову культуру. У свою чергу це активізує процеси глобального маркетингу і постійного розвитку інформаційних технологій. Щоб протидіяти цій тенденції, деякі країни відроджують свою первинну, зокрема етнічну ідентичність. Породжена такими діями ворожнеча між різними прошарками населення часто спрямована проти уявних ворогів (мігрантів, представників інших етносів, релігій, рас).

Карти суспільно-політичних конфліктів широко представлені в закордонних атласах. Так, в атласі "Імміграція до Франції" [15] Ж. Норіель відображує поширення випадків ксенофобії у Франції наприкінці XIX ст. Загибель людей внаслідок расистських нападів у Європі є елементом змісту карт в атласі "Le Mond Diplomatique" [1].

Релігія іноді використовується окремими людьми та організаціями для прикриття корисливих або націоналістичних цілей. Прикладами є міжконфесійна ненависть та насильство, підпали храмів та інші протиправні дії, що теж здійснюються під ідейним впливом міжнародних організацій.

Попередження таких негативних суспільно-політичних явищ включає організацію дослідження питань етнокультурних особливостей населення регіонів України та стану міжнародних культурних зв'язків. Важливими перспективними темами картографування є, зокрема, небезпека та ризик виникнення міжетнічних і міжконфесійних конфліктів.



Висновки і перспективи досліджень. Вивчення географії культури і культурно-географічне картографування є новими перспективними напрямками досліджень в Україні.

Аналіз літературних та картографічних джерел дозволив виявити, що головними об'єктами міжнародних культурно-географічних зв'язків є три тематичні групи показників. Перша група – це умови і обмеження щодо їх здійснення (канали та інфраструктура міжнародних культурних зв'язків і природні та суспільно-географічні обмеження на їх здійснення). Друга група – це власне зв'язки (сучасні та ретроспективні), що проявляються в етнокультурних особливостях території, мові населення, сучасних релігійних відносинах, зв'язки у сферах літератури й мистецтва: музичного, образотворчого, театального, кінематографічного; порівняння способів життя, традицій і норм відтворювальної та сімейної поведінки; порівняння політичних устроїв країн; міжнародні зв'язки у сфері освіти, науки та інновацій; обмін технологіями та культура виробництва; міжнародна торгівля культурними цінностями, історико-культурна і технологічна спадщина. Третя група показників – наслідки міжнародних культурних зв'язків (пожвавлення міжнародної торгівлі, етнокультурна взаємодія, міжетнічні, міжконфесійні та міжкультурні конфлікти).

До завдань подальших досліджень слід віднести вивчення питання використання показників міжнародних культурних зв'язків при укладанні карт передумов виникнення надзвичайних ситуацій суспільно-політичного характеру на території України. Це насамперед показники національної, релігійної, освітньої, політичної нерівності; соціальна база суспільно-політичних конфліктів (іммігранти та їх нащадки, представники різних мов та прихильники різних релігій, нелегальні мігранти, прихильники терористичних, екстремістських, расистських організацій). Створення таких карт сприятиме попередженню проявів міжетнічних та міжкультурних конфліктів на території країни та підтримуватиме громадський лад та її безпеку.

Література

1. *Атлас Le Mond Diplomatique*. – М.: АНО Центр исследований постиндустриального развития, 2007. – 216 с.
2. *Гладкий, Ю.Н.* Экономическая и социальная география зарубежных стран: учеб. для студ. высш. пед. учеб. заведений [Текст] / Ю.Н. Гладкий, В.Д. Сухорук. – М.: Изд. центр "Академия", 2008. – 464 с.
3. *Дружинин, А.Г.* Теоретико-методологические основы географических исследований культуры [Текст] / А.Г. Дружинин. – Дис. ... д-ра геогр. наук : 11.00.02. – Ростов-на-Дону, 1995. – 244 с.
4. *Евтеев, О.А.* Наука, подготовка кадров, обслуживание населения [Текст] / О.А. Евтеев, Д.Н. Лухманов, Л.Б. Микалюкина / Комплексные региональные атласы; под ред. К.А. Салищева. – М., 1976. – С. 529 – 563.
5. *Исламская идентичность в Украине* [Текст] / Сост. А.В. Богомолов, С.И. Данилов, И.Н. Семиволос. – К.: Стило, 2006. – 200 с.
6. *Митин, И.И.* Характеристика территории в культурной географии [Текст] / И.И. Митин // Науки о культуре – шаг в XXI век: сб. матер. ежегодной конф. сем. молодых учёных. – Т. 6. – М.: Рос. ин-т культурологии, 2006. – С. 121-124.
7. *Николаенко, Д.В.* Пространственно-временная динамика процессов социокультурного освоения территорий [Текст] / Д.В. Николаенко / Автореф. дис... д-ра геогр. наук: 11.00.02. – Х., 1999. – 21 с.
8. *Пістун, М.Д.* Основи теорії суспільної географії: навч. посібник [Текст] / – К.: Вища шк., 1996. – 231 с.
9. *По Ленину живем и строим* // Атлас Новосибирской области; отв. ред. А. Г. Гущина. – М.: ГУГК, 1970. – 43 с.
10. *Стрелецкий, В.Н.* Культурная география в России: особенности формирования и пути развития [Текст] / В.Н. Стрелецкий // Изв. РАН. Сер. геогр. – № 5, сент.–окт. 2008. – С. 21-33.
11. *Яценко, Б. П.* Країнознавство. Основи теорії: навч. пос. для студентів [Текст] / Б. П. Яценко, В. К. Барбаріцька. – К.: Либідь, 2009. – 312 с.
12. *Atkinson, D.* Cultural geography: a critical dictionary of key concepts [Text] / D. Atkinson, P. Jackson, D. Sibley, N. Washboume. – London: I. B. Tauris & Co, 2005. – 222 p.
13. *Beckouche, P.* Atlas d'une nouvelle Europe [Text] / P. Beckouche, Y. Richard. – Paris: E'dition Autrement, 2004. – 64 p.
14. *Iriye, A.* Culture and Power: International Relations and Intercultural Relations [Text] / A. Iriye // Diplomatic History. – Vol. 10. – 1979. – 56 p.
15. *Noriel, G.* Atlas de l'immigration en France. Exclusion, Inegration [Text] / G. Noriel. – Paris: E'dition Autrement, 2002. – 63 p.

Надійшла 26.03.10