



УДК 528.931(477.83)

О. В. Шишка

КАРТОГРАФУВАННЯ ЛЬВОВА У ПІДАВСТРІЙСЬКИЙ ПЕРІОД (1772-1918 рр.)*

Изложено историю издания картографической продукции на город Львов за период его вхождения в состав Австро-Венгерской империи (1772-1918 гг.).

The history of publication of cartographic products representing Lviv during Austro-Hungarian period of its history (1772-1918) is considered.

Картографія Львова австрійського періоду найповніше розглянута у монографії Е. Гаврилової [2]. На жаль, ця праця базується лише на матеріалах, виявлених у бібліотеках та архівах Львова і Києва, на фотокопіях або літографічних відбитках, опублікованих у тогочасних публікаціях. Сучасні пошуки в архівах Австрії значно розширили перелік цих матеріалів і дозволяють докладніше показати просторовий розвиток м. Львова.

До перших планів міста австрійського часу можна віднести план під латинською назвою "Topographia Urbis Leopoldis cum suis adjacentibus Suburbis circa a 1770" ("Топографія міста Львова з оточуючими передмістями, датована 1770 р.") масштабу 1:8 640 із покажчиком на 106 назв об'єктів, яка зберігається у Військовому архіві у Відні. Львів'янам вона відома як ілюстративний додаток, виготовлений у літографії Пришляка у Львові в 1894 р. до ювілейного видання "Місто Львів у період самоврядування" [18]. На цій копії помилково проставлено дату 1750 р., можливо тому, що вона мала ілюструвати текст про тогочасне місто у складі Речі Посполитої.

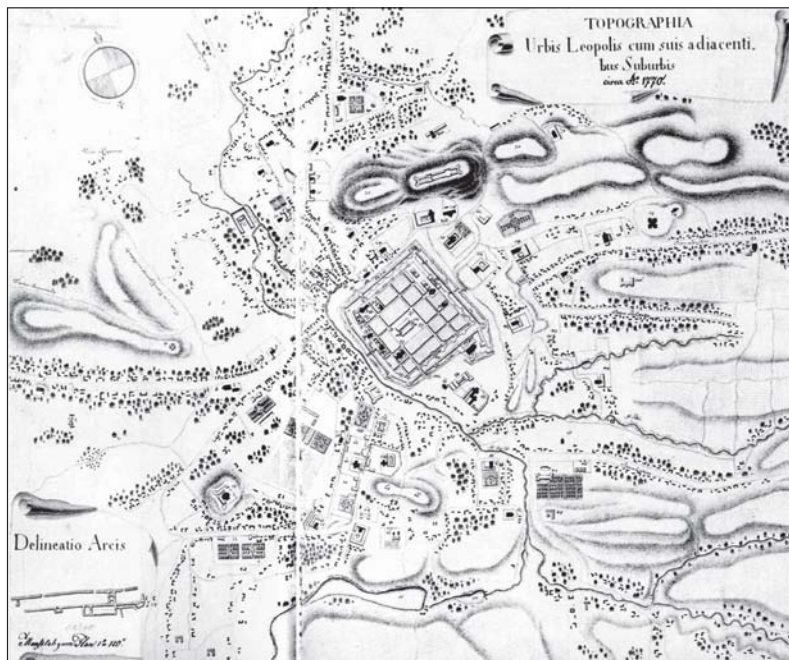
Е. Гаврилова присвятила аналізу цієї карти окремий параграф своєї дисертації. Вона зазначила, що зміст карти відображує реальну обстановку лише в першому наближенні, напрямки вулиць спотворені, характер забудови неправдоподібний, віддалі між будинками мають похибки до 50 м. Дослідниця робить висновок, що ця карта готувалася без дозволу міських властей, виконана молодшим лейтенантом австрійської армії *Жаном Долч* і, мабуть, призначалася як розвідувальний матеріал для планування походу австрійців на Львів у 1772 р.

Цю карту досліджували також Уляна Іваночко та Світлана Лінда, які й визнали її такою, що якісно характеризує просторовий розвиток міста в останні роки існування Речі Посполитої.

У 2004 р. викладачі Архітектурного інституту Львівської політехніки С. М. Лінда, О. П. Олешко та У. І. Іваночко опублікували список карт міста за австрійський період, які зберігаються у Військовому архіві у Відні та в польських і українських установах [8].

* Продовження статті, початок і список літератури див. у № 4, с. 47.

© О. В. Шишка, 2011



План Львова Жана Долча, 1770 р. (фрагмент)

Після карти Жана Долча у цьому списку значиться **план Львова з околицями Рудольфа де Отто Путтма** від 1772 р., виготовлений, імовірно, для чисто військових цілей, оскільки головню позначено будівлі, дороги, охарактеризовано особливості місцевості, місця можливої дислокації військ. Середмістя і передмістя показано без подробиць, узагальнено.

Для вивчення архітектурно-урбаністичного планування міста в австрійські часи, ще до великих будівельних змін ХІХ ст., важливе значення має карта "**Головне місто Львів**" (1777 р.) австрійського військового картографа *Данієля фон Губера*. Це одне з перших детальних картографувань Львова. Карта кольоризована, відзначається чіткою схемою умовних позначень. Оригінал зберігається у Військовому архіві у Відні. Опублікована у зменшеному вигляді у праці О. Чернера [14]. Детальний аналіз змісту цієї карти зроблено в статті М. В. Бевзи "Аналіз архітектурно-розпланувальної системи м. Львова за картою Йосифа Данієля де Губера 1777 р." (Зап. НТШ. Пр. Ком. арх. і містобудув. – Л.: НТШ, 2005. – Т. ССXLX. – С. 561-578). Він вказує на значні відмінності між сучасними уявленнями про просторове планування деяких міських об'єктів та їх реальними формами.



Карта Губера – надзвичайно цінний причинок до характеристики середньовічного міста, а тому, як і карта Дефі, вона заслуговує на повноцінне видання в оригінальному масштабі.

У 80-х роках XVIII ст. нові власті Галичини здійснили так зване перше картографічне знімання краю. В результаті було створено 79 аркушів карти масштабу 1:72 000. Пізніше їх було зменшено до масштабів 1:1 440 та 1:2 880. Частиною цієї карти є відома *"Карта фон Міга"* – аркуш з планом Львова та передміських сіл (датована 1779-1782 рр.). На основі цієї карти у 1780 р. виготовлено рукописний план міста, який у списку Л. Савицького [21] іменується як *"План Пінтерсгофена"* (див. працю О. Чернера). Подібні рукописні плани було підготовлено також у 1781 й 1786 рр.

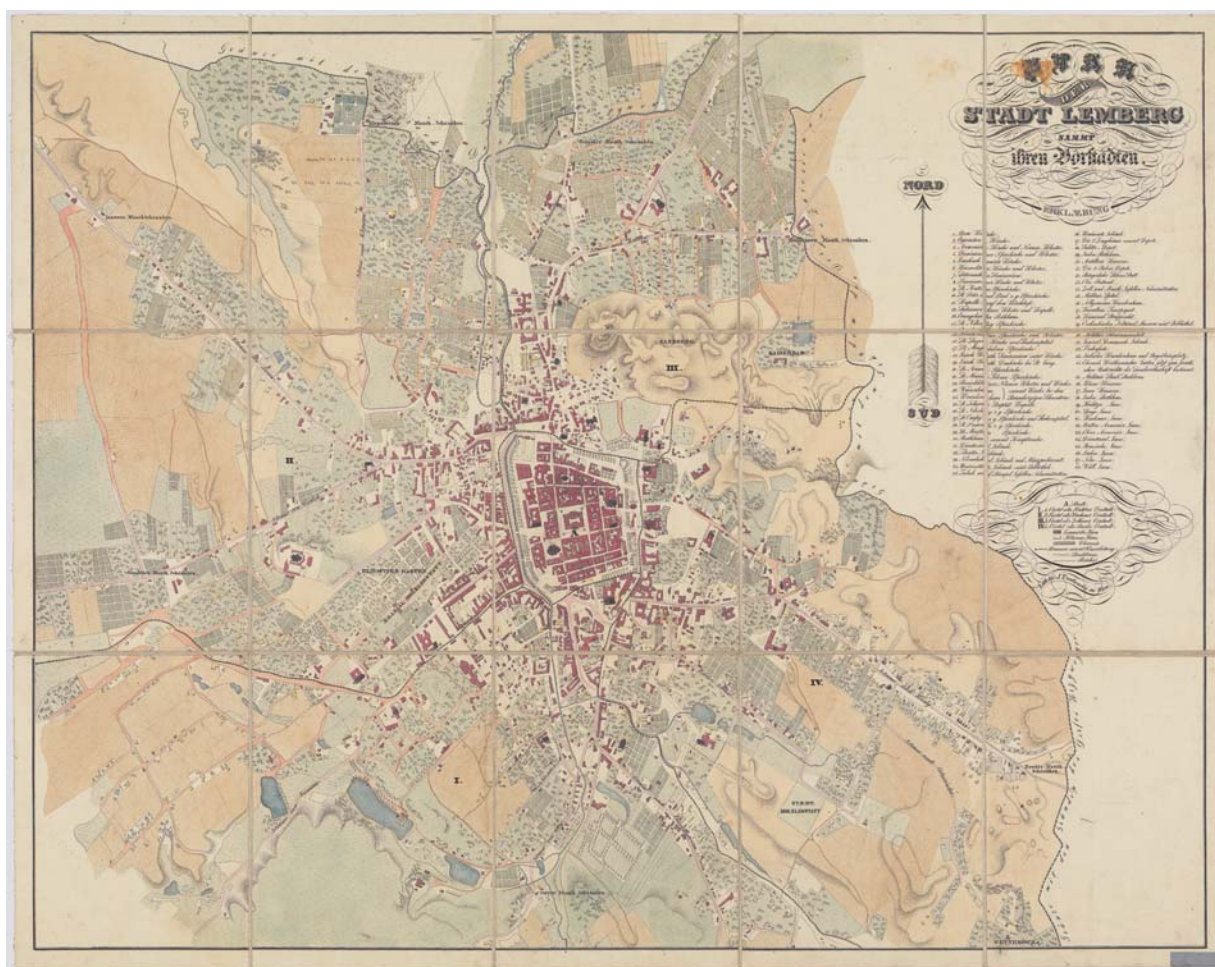
Значний інтерес становить карта, названа Е. Гавриловою *"Карта последних лет XVIII в."*. Дослідниця працювала з фотокопією фрагмента, що охоплює частину Середмістя (зберігається у ЛОДА). Оригінал карти у Військовому архіві у Відні відображає всю територію тогочасного Львова і називається *"План міста Львова разом з передмістями"*. Сучасні дослідники датують її видання першими роками XIX ст., оскільки на ньому вже відсутні топоніми "Низький замок" та "Святодухівський костел", а це свідчить про те, що план було складено після 1802 р. На плані подано перший ад-

міністративний поділ міста на окремі частини та їх назви. Нечитабельну фотокопію цього плану помістив О. Чернер [14], а фрагменти з нього використали І. Дрекслер [17] та Е. Гаврилова [2].

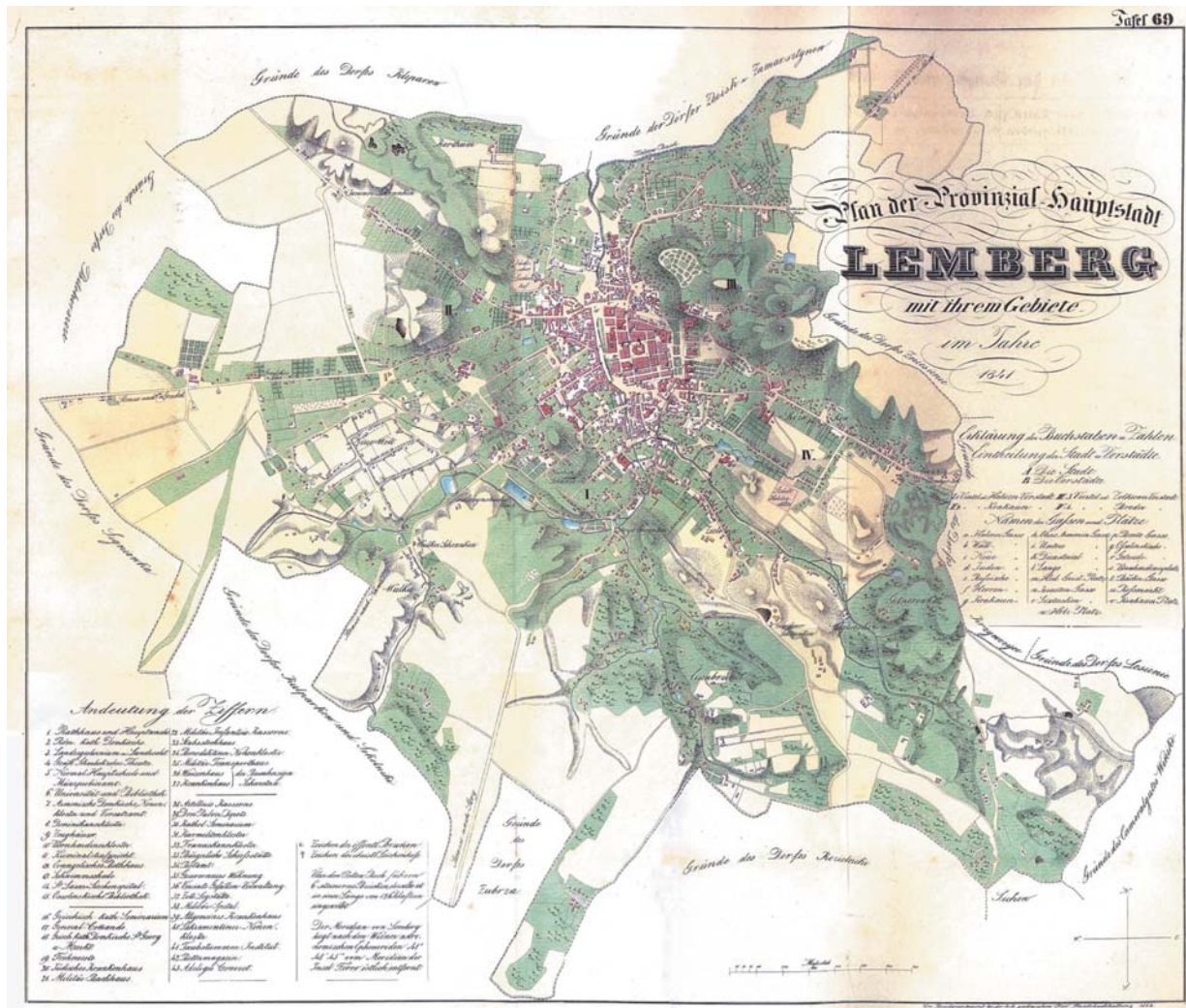
У Військовому архіві у Відні, Публічній бібліотеці імені Лесі Українки в Києві та у Львівській бібліотеці імені Василя Стефаника НАН України зберігаються літографські відбитки плану міста під назвою *"План міста Львова з передмістями"*. Вважається, що його складено у 1829 р. Незважаючи на дрібний масштаб, карта доброякісна. У легенді подано перелік топонімів на 68 позицій – це назви сакральних об'єктів, окремих громадських будівель і найменування вулиць, позначених на плані номерами. План опублікований у праці "Архітектура Львова XIX ст." [1] та у виданні О. Чернера [14].

Використавши цей план, у 1836 р. на матеріалах оригінального топографічного знімання цісарсько-королівського генерального квартирмейстерського штабу для військових цілей було підготовлено новий план міста. Особливу увагу на ньому було звернено на рельєф місцевості (його показано штрихами за видозміненою шкалою Лемана) та мережу доріг. План зберігається у Військовому архіві у Відні. Його копії подано у працях Е. Гаврилової та О. Чернера.

Наступними за часом підготовки є плани міста, створені у 1840-1841 рр. Один з них описала М. Л. Долинська [4].



План Львова 1829 р.



План Львова 1841 р.

Відбиток плану Львова 1844 р. (відомий як план Кратохвіля) зберігається у бібліотеці Львівської політехніки, Ягеллонській бібліотеці Кракова та в історичному архіві Львова. План доповнено легендою з важливими громадськими будівлями. Його опубліковано у працях Е. Гаврилової, О. Чернера та у виданні "Архітектура Львова XIX ст."

Цінне джерело для вивчення просторового розвитку Львова, його макро- і мікротопонімів та гідронімів – **кадастрова карта Львова 1849 р.**, виконана на 17-ти аркушах (65 секцій). Зберігається у ЦДІА України у Львові. Окремі фрагменти карти опублікували І. Дрекслер та О. Чернер.

Цікавий план міста зберігається у Львівській бібліотеці імені Василя Стефаника, Центральному державному історичному архіві Львова під назвою "**План Львова**". По нижньому обрізу цього плану розміщено пограничні території з Російською імперією, у верхній частині – план Львова у масштабі 1:10 800. Така незвична форма плану пояснюється тим, що цей аркуш входить до Адміністративної карти Королівства Галичини і Людомерії, яка складалася з 60-ти аркушів. На вільному полі 24-го аркуша і розташовано план Львова.

Дослідники з Інституту архітектури Львівської політехніки вважають, що план виготовлено після

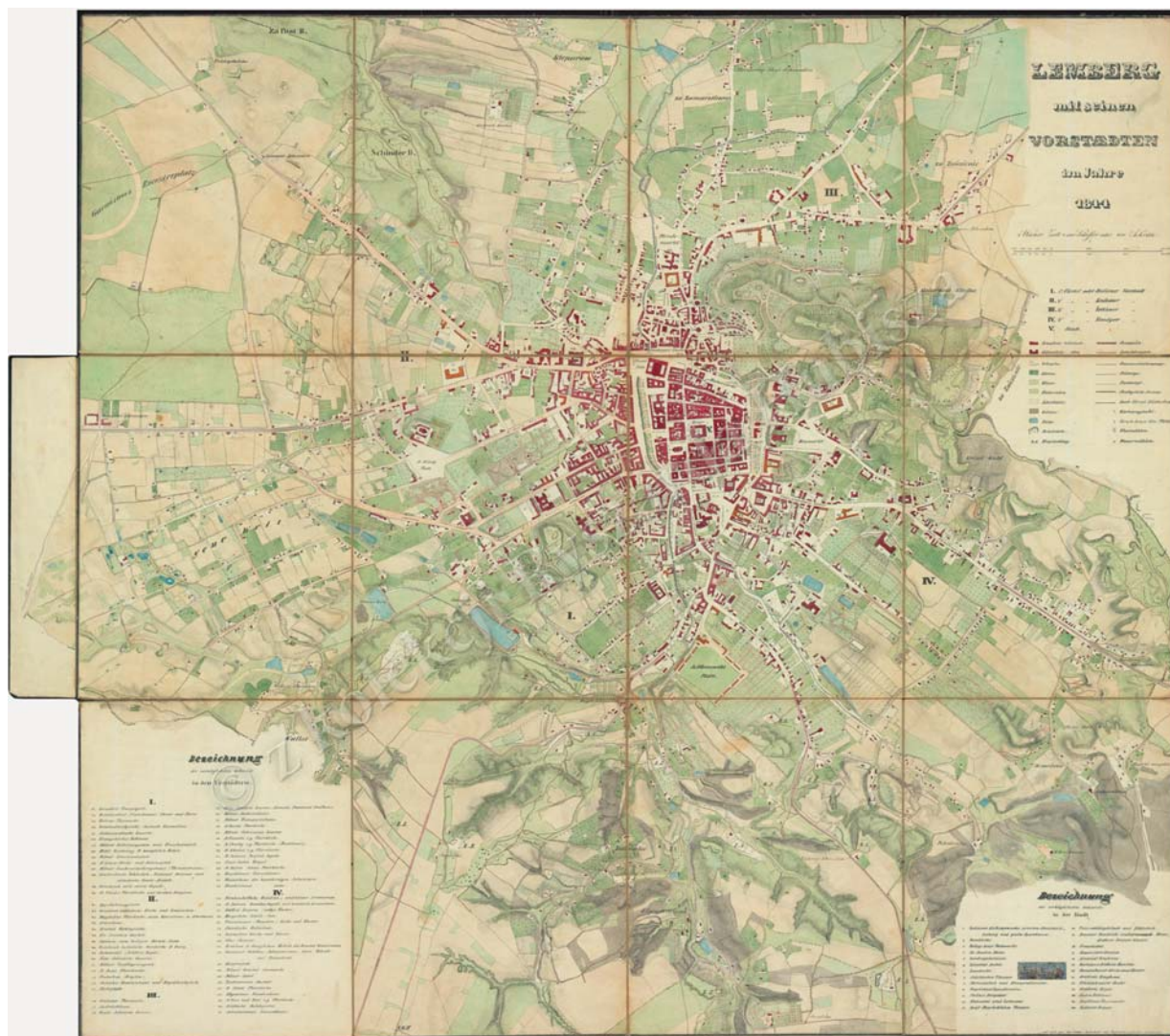
1860 р., оскільки на ньому зображено головний вокзал Львова, збудований лише у 1861 р. Досить якісну репродукцію цього плану подано в праці О. Чернера [14].

У Військовому архіві Відня зберігаються ще декілька планів міста 1868-1870 рр. Основне їх призначення – військове.

У 70-90-х роках XIX ст. продовжувалася робота з оновлення кадастрової карти Львова, проте оновлювалися лише ті її ділянки, де були значні зміни, дрібні зміни не враховувалися. Одна така карта, видана у 1879 р., зберігається у ЦДІА у Львові, вона містить 53 аркуші. Наступні кадастрові карти з'явилися у 1896 (65 аркушів розміром 50×60 см) та у 1911 роках. Їх використовували для господарських потреб та купівлі-продажу земельних ділянок. Після Першої світової війни вони були основою для створення топографічних карт Військово-географічного інституту Польщі.

Тодішні кадастрові карти міста без зображення рельєфу, а також деякі карти з зображенням рельєфу штрихами в середині XIX ст. перестали задовольняти потреби як цивільних, так і військових інституцій. Після цього намітився поступовий перехід до зображення рельєфу горизонталями.

Е. Гаврилова [2] зазначає, що у 1874 р. Військово-географічний інститут Австрії виготовив **карту**



План Львова 1844 р.

Львова масштабу 1:25 000 з комбінованим зображенням рельєфу штрихами і горизонталями, прокладеними з січенням через 100 м.

З 1873 по 1890 роки на територію Львова та його околиць були випущені також аналогічні карти масштабу 1 : 75 000.

Першою картою міста з висотною сіткою, показаною тільки горизонталями, на думку Е. Гаврилової, була **карта масштабу 1:5 000**, виготовлена у 1910-1911 рр. для потреб проектувальників каналізаційної мережі Львова. Її зменшену до масштабу 1:20 000 фотокопію розмістив часопис "Czasopismo techniczne" у № 6 за 1911 р.

До 1871 р. у Львові для позначення адреси використовувалась так звана "конскрипційна" система: місто було поділено на 5 ділянок, а будинки мали нумерацію в межах кожної з них; номери надавалися за часом побудови будинку, і тому нерідко сусідні номери знаходились далеко один від одного. Власні назви мали лише головні магістралі. Після отримання містом статусу самоврядного магістрату вирішив замінити існуючу систему на топографічну – кожна вулиця отримала свою назву, а будинки – парні номери з правої сторони і непарні – з лівої.

Тоді ж було укладено новий **план міста** з назвами нових вулиць у **масштабі 1:7 200**. Експлікація охоплювала 34 сакральні будівлі та 29 кам'яниць громадського призначення. Для широкого загалу мешканців цей план було видано львівським видавцем Карлом Вільдом у 1872 р. з доданим покажчиком старих і нових назв вулиць [20]. Його перевидано в 1872 й 1877 рр. Всі варіанти опубліковані в праці О. Чернера [14].

Значний вклад у створення популярних планів Львова зробив інженер-ад'юнкт **Юзеф Хованець**. У 1887 р. він склав **план міста масштабу 1:10 800**, в основу якого, ймовірно, було покладено видання 1860-х років. Невеликі розміри плану дозволили використати його як додаток до путівника по Львову, виданого з нагоди 5-го з'їзду польських лікарів та біологів у 1888 році. В експлікацію занесено 112 об'єктів. Подано топоніми, гідроніми й назви більшості вулиць. Якісні копії планів навів О. Чернер та видання "Архітектура Львова XIX ст."

У 1890 р. міська рада Львова випустила на основі урядових джерел новий план міста, який охоплював усю його адміністративну територію, а також анклав Ялівець (Машів). План підготував у



міському будівельному управлінні Ю. Хованець. План отримав неофіційну назву "**Великий план Хованця**". Легенда плану складається з трьох частин. У першій подано розташування 138-ми об'єктів цивільного призначення, в т. ч. сакральних. У другій частині наводяться деякі дані з кліматології, геології і топографії міста. Нанесено також лінію головного європейського вододілу, межі ділянок Львова і маршрути міського трамваю. У третій частині (легенді) подано список вулиць і площ міста, усього 273-х об'єктів. План займав аркуш розміром 100×120 см і тому був незручним для широкого використання.

У 1894 р. на основі попереднього плану було видано аркуш розміром 47×68 см. На ньому немає східної частини Личаківської ділянки – від межі міста до Личаківського цвинтаря, південної – до Стрийського парку, західної – до головного вокзалу і крайньої північної – до Кортумівки і Підзамчого. Отже, випуск плану 1894 р. охоплював найгустіше заселену територію міста. Актуалізований згодом Товариством розвитку і прикрашання міста план отримав назву "**Малий план Хованця**".

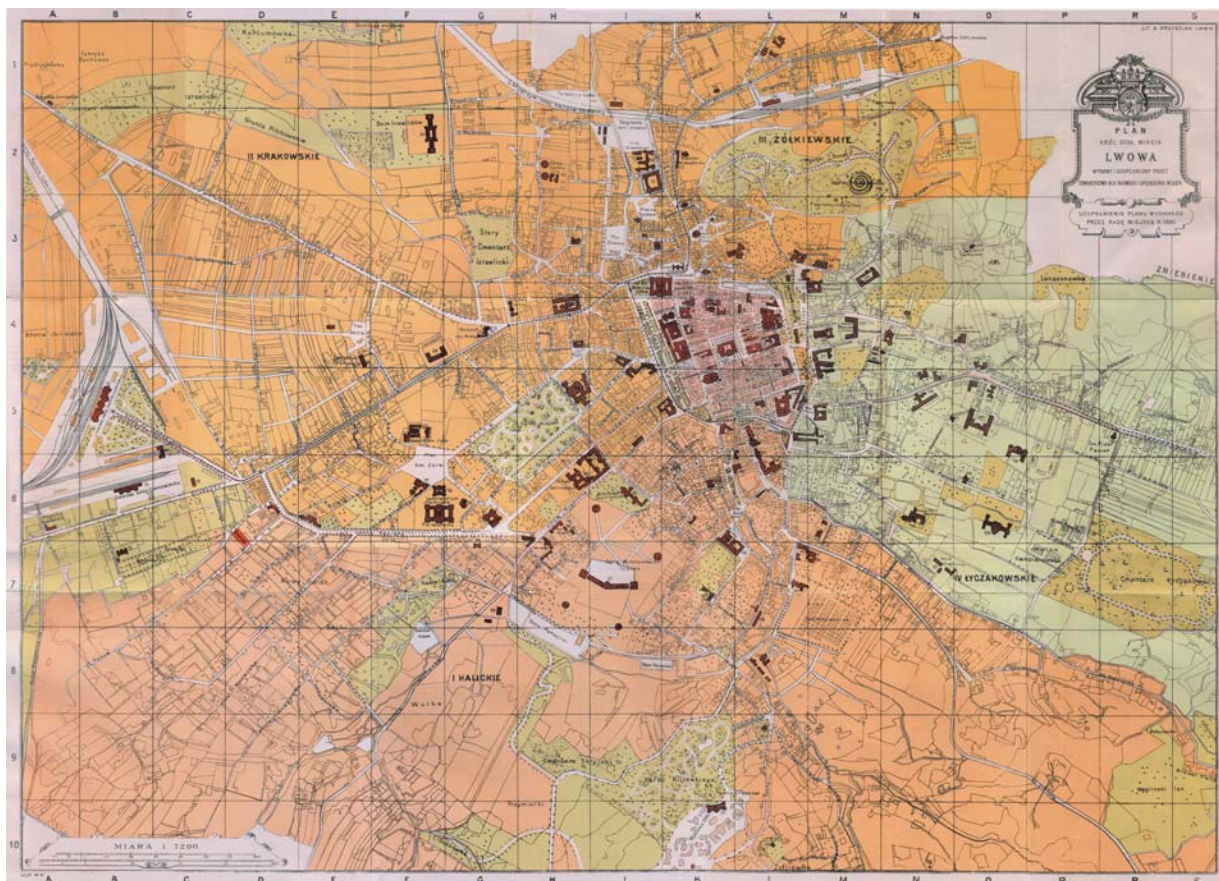
У 1896 р. на основі цього плану було виготовлено ще два – один з нанесеними маршрутами кін-

ного та електричного трамваю і мережею старої та нової каналізації, другий – з мережею водогонів, криниць і гідрантів. Ці плани увійшли додатком до ювілейного видання "Місто Львів у період самоврядування, 1870-1895 рр." [18].

Бурхливий розвиток міста спонукав до виготовлення ще одого плану Львова, виконаного в аналогічному масштабі (1:7 200) *Ярославом Габріелем* у 1910 р. Важливі будівлі на ньому мають нумерацію, але легенди немає.

Останнім з відомих планів Львова австрійського періоду є "**Мапа королівського столичного міста Львова**", укладений в знімально-регуляційному відділі Міського технічного департаменту. Карта підписана *Інтатієм Дреклером*, старшим радником будівництва та керівником департаменту *Т. Толвінським*. Вона насичена макро- і мікропонімами, вказано зміни назв деяких вулиць.

Окрім перелічених тут планів Львова, які випускались урядовими або військовими відомствами Австро-Угорщини, у цей самий період вийшла друком низка схематичних планів міста, які додавались до популярних путівників, зокрема авторства Ф. Яворського, Ф. Баранського, Львівського адресного бюро та інших.



План Львова Ю. Хованця 1894 р.

Закінчення у № 1 за 2012 р.

Надійшла 09.08.11