



## ВИХІДНІ ЛІНІЇ ДЛЯ МОРСЬКИХ ЗОН УКРАЇНИ: ЗАГАЛЬНІ ПИТАННЯ

*Рассмотрены общие вопросы особенностей создания системы исходных линий для определения границ морских зон Украины. Проанализирована теория создания исходных линий, а также практика построения исходных линий причерноморских государств.*

*The general issues of creation of baselines system for definition of boundaries of Ukraine's maritime zones are considered. The theory of baselines creation and experience of their definition for the Black Sea region states are analysed.*

Сучасна концепція вихідних ліній почала оформлятися на початку ХІХ ст., коли при встановленні морських меж національного рибальства стали використовувати не тільки берегову лінію материкового узбережжя, але й об'єкти, що знаходяться на деякому віддаленні в морі (обсихаючі скелі, банки та невеликі острови). Зрозуміло, виникла потреба у розробленні критеріїв для визначення ліній, які б могли бути базовими при розрахунку морських меж. Англо-французька конвенція 1839 р. про рибальство була першим договором, у якому згадувались вихідні лінії, причому лінія найбільшого відпливу описувалася як нормальна вихідна лінія, від якої відраховується територіальне море. Очевидно, що під "нормальністю" такої вихідної лінії малося на увазі її природне походження.

В англо-французькій конвенції згадувались також лінії, що замикають затоки, довжиною не більше 10-ти морських миль (у той час ширина територіального моря різних держав варіювалася від 3-х до 6-ти морських миль), і вживалося таке поняття, як "острови і банки, що облямовують узбережжя". Ці додаткові вихідні лінії були прийняті з деякими застереженнями і тільки для визначення меж рибальства, за основну ж вихідну лінію для розрахунку територіального моря бралася лінія найбільшого відпливу. Однак згодом це вилилося в ту обставину, що окремі держави (Велика Британія, Данія, Канада та деякі інші) мали одночасно дві (вони відрізнялися одна від одної) системи прямих вихідних ліній, з яких одна служила для визначення зовнішніх меж рибальства, а інша – територіального моря. Лише під кінець минулого століття прибережні держави поступово перейшли на єдині для всіх морських зон системи національних прямих вихідних ліній.

18 грудня 1951 р. Міжнародний суд ООН виніс рішення в справі про рибальство між Великою Британією та Норвегією [8], яким підтримав тривале використання системи прямих вихідних ліній (уведені Королівським указом від 12 липня 1935 р.) уздовж облямованого численними островами й глибоко порізаного узбережжя північної частини Норвегії. Фактично 1951 р. можна вважати роком офіційного міжнародного визнання юридичного інституту прямих вихідних ліній і початком його кодифікації в міжнародному праві. Суд, зокрема, відзначив, що:

© В. П. Кисловський, М. О. Трюхан, 2012

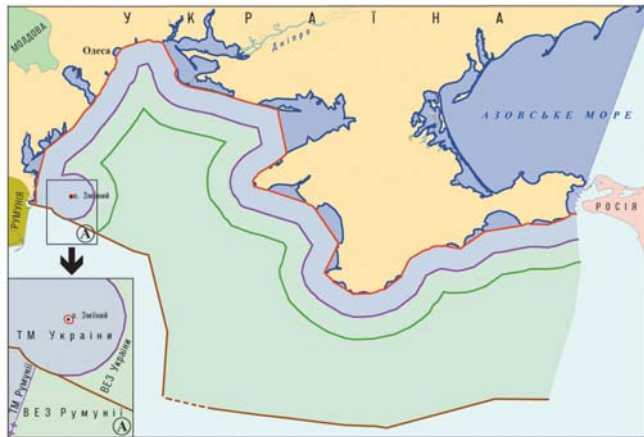
*"Реальне питання, підняте з приводу вибору вихідних ліній, насправді полягає в тому, чи є деякі райони моря, що лежать у межах цих ліній, досить тісно пов'язаними з територією суші, щоб підпасти під режим внутрішніх вод. Цю ідею, яка лежить в основі встановлення правил, що стосуються заток, слід вільно застосовувати у випадку узбережжя, географічна конфігурація якого настільки незвичайна, як узбережжя Норвегії".*

Таким чином, первісне (1935 р.) призначення прямих вихідних ліній полягало в тому, щоб обмежити внутрішні морські води прибережної держави, які мають більш "строгий" режим, у порівнянні з іншими морськими зонами національної юрисдикції. Тільки на внутрішні морські води, що становлять невід'ємну частину території держави, без будь-яких винятків поширюється верховенство внутрішнього, національного права. З розвитком міжнародного морського права і збагаченням практики прибережних держав, призначення й сфера застосування прямих вихідних ліній розширилися за рахунок досить істотних доповнень у вигляді чітких критеріїв. Так, зокрема, у Конвенцію ООН по морському праву від 10 грудня 1982 р. (далі – Конвенція ООН) було уведено важливе для України положення про проведення прямих вихідних ліній там, де берегові лінії досить нестабільні через наявність дельт або прояви інших природних чинників. Докладніше це положення стосовно узбережжя України буде розглянуто далі.

Як морська держава, Україна володіє прилеглими до її узбережжя чотирма морськими зонами національної юрисдикції, здійснення суверенних прав щодо яких має величезне політичне, оборонне, економічне значення. Ці зони національної юрисдикції мають межі, відображені на мал. 1.

Найбільше значення має друга межа, оскільки вона служить вихідною лінією для зовнішньої межі територіального моря. Третя й четверта межі в обов'язковому порядку, а п'ята – у більшості випадків, відповідно до положень статей 4, 15 і 33 Конвенції ООН, відраховуються від другої межі.

Отже, визначення вихідних ліній є ключем до встановлення практично всіх меж морських зон національної юрисдикції України. Згідно зі статтями 5, 7, 9, 10 згаданої конвенції, вихідні лінії поділяються на два види: **нормальна вихідна лінія** і **пряма вихідна лінія**. За визначенням ст. 5 Конвенції ООН нормальною вихідною лінією є лінія



Мал. 1. Межі зон національної юрисдикції України:

- внутрішня межа внутрішніх морських вод
- внутрішня межа територіального моря
- зовнішня межа територіального моря
- зовнішня межа прилеглої зони
- міжнародний морський кордон

Примітка. Розмежування з Росією перебуває на стадії переговорів

найбільшого відпливу уздовж берега, вказана на офіційно визначеній прибережною державою морських картах великого масштабу.

Термін "карта" у Конвенції ООН (яка регламентує положення морського права) завжди означає морську карту, призначену для використання мореплавцями як навігаційний посібник, і текст статті 5 ясно вказує, що *при визначенні нормальної вихідної лінії необхідно користуватися саме морською картою*. Це пов'язано також з тим, що для гарантування безпеки мореплавання на морських картах позначаються невеликі, окремо лежачі скелі й дрібні камені, що невисоко стирчать із води. Ці географічні об'єкти, що не завжди наносяться на інші карти, також використовуються як вихідні дані при визначенні морських меж.

Відомо, що Чорне та Азовське моря вважаються безприпливними морями, тобто припливно-відпливни коливання рівня моря у них настільки незначні, а смужка суші, що заливається припливом, настільки вузька, що вона не виражається в масштабі карти й межа між сушею і морем зображується на картах однією лінією, яка називається *береговою* і яка й буде *нормальною вихідною лінією*. Її розташування залежить, зокрема, і від рівня моря, за який для морських карт України прийнято один зі стандартних рівнів – середній багаторічний рівень моря (середній рівень моря – MSL). За визначенням, *"середній рівень моря є осередненням рівня поверхні моря за тривалий період часу або ж середнім рівнем, що спостерігається при відсутності припливів"* [10]. Для зручності надалі для означення нормальної вихідної лінії замість терміна "лінія найбільшого відпливу" будемо вживати термін "берегова лінія". Також не розглядатимемо положення Конвенції ООН стосовно об'єктів, що обсягають при відпливі, а також атолів з рифами, ар-

хіпелагових вихідних ліній, які відсутні у Чорному й Азовському морях і тому неактуальні для України.

Безумовно, при визначенні вихідних ліній бажане використання найновіших карт, оскільки можуть виникати проблеми, якщо матеріали для відображення берегової лінії на існуючих морських картах застаріли та не досить точні. Посібник ООН [10] допускає в таких випадках використання сучасних топографічних карт для визначення місця розташування вихідних ліній. Треба, однак, відзначити, що відповідно до Конвенції ООН вихідні лінії, так само як і морські межі, встановлені на їхній основі, відображуються на морських картах, які до того ж оперативно коректуються завдяки "повідомленням мореплавцям". Тому держава повинна прагнути до того, щоб на її національних морських картах інформація про вихідні лінії була найсучаснішою, а відображені морські межі підтверджувалися б цими лініями.

Вираз у статті 5 Конвенції ООН *"офіційно визначених прибережною державою морських карт"* означає – морські карти, які видає уповноважений на те орган виконавчої влади. В Україні це Державна установа "Держгідрографія" Державного департаменту морського й річкового транспорту Міністерства інфраструктури України. До слова, відповідно до міжнародних правил відповідальності, зокрема за правильність інформації, що вміщується на національних державних морських картах, у т. ч. й по морських межах національної юрисдикції, врешті-решт несе держава.

Згадуване у цій же статті поняття *"картах великого масштабу"* пов'язано з тим, що за правилами картографування на картах дрібних масштабів виконується певна генералізація, і багато елементів ситуації у прибережній частині, які можуть служити вихідними для визначення морських меж, звичайно не показуються, зокрема і через малі розміри, що не зображуються у масштабі такої карти. Найчастіше ці елементи не позначаються через наявність на дані райони карт більшого масштабу й унаслідок того, що карти дрібнішого масштабу не призначені для плавання поблизу берегів. Чим більший масштаб карти, тим точніше буде зображена вихідна лінія (берегова лінія). Більші масштаби карт допускають детальніше зображення місцевості й, звичайно, карти таких масштабів частіше коректуються відносно деяких змін, ніж дрібномасштабні карти. Тобто, використання великомасштабних карт дозволяє виявляти об'єкти (дрібні острівці, окремі камені, елементи постійних портових споруд), як існуючі, так і утворені недавно, для того щоб "пересунути" державний кордон максимально далі в море.

Якщо ширина територіального моря держави становить 12 морських миль, то оптимальним масштабом для її відображення буде масштаб карт 1:200 000. У цьому ж масштабі, як правило, відображується й межа прилеглої зони. На картах великих масштабів зовнішня межа територіального моря такої ширини може виявитися за рамками



морської карти, а на дрібномасштабніших картах відображення цієї межі втрачає сенс, оскільки вони не призначені для плавання поблизу територіального моря. Вважається, що залежно від обставин масштаб карти для визначення вихідних ліній знаходиться в інтервалі від 1:50 000 до 1:200 000 [10].

Масштаб карти має велике значення. З одного боку, паперова карта масштабу 1:200 000 на узбережжя України дозволяє визначити координати точки з розмірністю не більше 1" по широті й 2" по довготі. З іншого боку, в сучасній картографії та при здійсненні мореплавання широко використовуються електронні карти, які дають змогу визначити або наносити за координатами точку з розмірністю до 0,00.....1". Зрозуміло, що в широкому сенсі слова, на точність, стосовно до географічного об'єкта, впливає безліч факторів, зокрема, методика й ступінь точності визначення місця його розташування на місцевості, похибки нанесення на карту, деформація паперу, діапазон знаків після коми у програмному забезпеченні, а також людський фактор. Однак у цьому випадку мова йде тільки про можливість маніпуляцій з координатами на паперовій або електронній морській карті.

Оскільки Україна, як і багато інших держав, подає національні прямі вихідні лінії у вигляді переліку координат кінцевих точок, необхідно використовувати всі можливості (включаючи і карти найбільших масштабів) для найточнішого визначення координат таких точок. Якщо сучасних картографічних матеріалів немає, необхідно провести локальні польові роботи з топографічними й гідрографічними зніманнями з метою одержання найсучасніших і високоточних даних про район розташування вихідної лінії або точки прямої вихідної лінії. Зайве підкреслювати, що результати цих робіт повинні відображатися на морських картах.

Варто особливо заострити ту обставину, що на переважній своїй протяжності берегова лінія не буде служити "вихідною" лінією для визначення місця розташування зовнішніх меж територіального моря й прилеглої зони. Вона являтиме собою лише межу (внутрішню) територіального моря або внутрішніх морських вод, і не більше.

Уявимо собі ділянку узбережжя довжиною по генеральному напрямку (по прямій лінії) в 100 км. З огляду на мінливість напрямку берегової лінії, наявність бухт, заток, лиманів реальна довжина берегової лінії становитиме приблизно 150 км. І знову уявимо, що на віддаленні в 20 км від узбережжя у напрямку моря симетрично бічним межах ділянки розташовані два острівці на відстані 40 км один від одного, причому настільки невеликі за площею, що на карті масштабу 1:200 000 кожен із них зображується точкою. Саме ці дві точки і будуть вихідними для побудови зовнішньої межі територіального моря для всієї ділянки. Інші 150 км берегової лінії лише обмежуватимуть територіальне море, але не будуть вихідною лінією.

Аналогічна ситуація виникає у випадку гостроконечного мису, що виступає в море. Тільки одна

точка берегової лінії такого мису, що найдалі видається в море, буде вихідною точкою для побудови широкої дуги зовнішньої межі, кожна точка якої віддалена від цієї точки на 12 (територіальне море) або 24 (прилегла зона) морських миль. А значні ділянки берегової лінії, що прилягають до такого мису, не являтимуть собою вихідну лінію, а служитимуть лише внутрішньою межею територіального моря. Цю ситуацію відображено на мал. 2. Тільки дві точки берегової лінії є вихідними і лише вони впливають на місцеположення кордону. Отже, берегова лінія не буде вихідною лінією, якщо далі не в морі проведена пряма вихідна лінія.



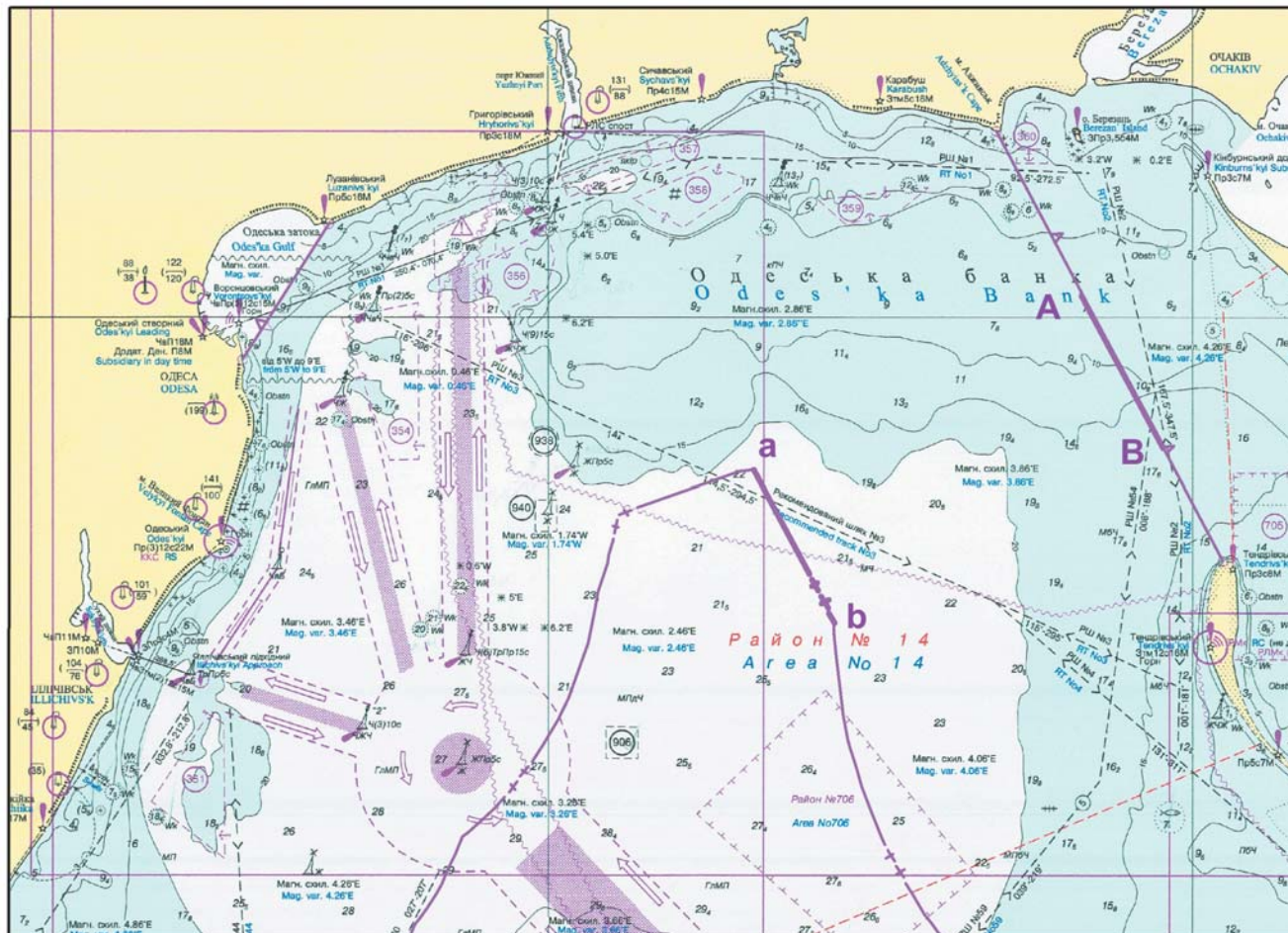
Мал. 2. Вплив мисів як вихідних точок на зовнішню межу територіального моря

З вищесказаного впливає, що з метою визначення вихідних ліній для побудови зовнішніх меж національної юрисдикції зовсім не обов'язково все узбережжя покривати безперервною серією великомасштабних морських карт. Досить мати й підтримувати на рівні сучасності певну кількість карт на райони берегової лінії, точки якої впливають на визначення зовнішніх меж морських зон або кінцевих точок прямих вихідних ліній. Але особливо важливо мати точну інформацію про місце розташування берегової лінії в районах, на які претендують сусідні, протилежні або прилеглі, прибережні держави. Оскільки, відповідно до положень і норм міжнародного права, суша визначає претензії держави на море, тому лінія розмежування морських просторів із сусідніми державами будується, як правило, з урахуванням берегової лінії.

Пряма вихідна лінія має штучне походження, оскільки визначається певною державою і може змінюватися тільки нею відповідно до встановленого порядку. Фактично це перша (від суші) межа морської зони національної юрисдикції, що повинна законодавчо затверджуватися державою. Варто особливо підкреслити, що визначення національних прямих вихідних ліній – це одне з найважливіших державних завдань, оскільки пряма вихідна лінія у комбінації (відповідно до статті 14 Конвенції ООН) з нормальною вихідною лінією є

основою для визначення меж морських зон національної юрисдикції. Приклад застосування такої комбінації наведено на мал. 3.

нормальної вихідної лінії в багатьох таких випадках привело б до появи "відрізаних", замкнених районів, а також вузьких і видовжених ділянок вик-



Мал. 3. Вихідні лінії у північно-західній частині Чорного моря  
(використано фрагмент морської навігаційної карти Державної установи "Держгідрографія")

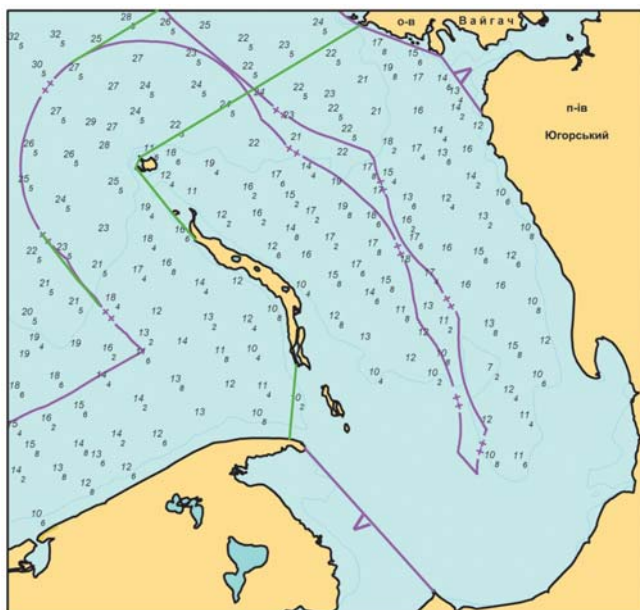
На ньому межа територіального моря, позначена літерами **a** і **b**, відраховується від прямої вихідної лінії, інша частина межі – від берегової лінії, тобто від нормальної вихідної лінії. При цьому вплив здійснює тільки частина прямої вихідної лінії, що позначена літерами **A** і **B**, а пряма вихідна лінія, що перекриває Одеську затоку, зовсім не впливає на кордон. Безумовно, національні прямі вихідні лінії мають визначатися на основі відповідних критеріїв, які зазначені в статтях 7, 9 і 10 Конвенції ООН та в інших документах з міжнародного морського права, а також з урахуванням світової практики прибережних держав.

Буква й дух зазначених статей Конвенції ООН відображують те положення, що поняття прямих вихідних ліній вводиться, щоб уникнути ускладнень застосування норм, пов'язаних з нормальними вихідними лініями в районах з порізними узбережжями, наявністю островів, гирл річок і входів у затоки, де таке застосування приводило б до утворення складної конфігурації межі територіального моря. Більше того, використання тільки

лючної економічної зони. Така складна конфігурація, безумовно, викличе значні утруднення як для дотримання відповідного режиму, так і для нагляду за його дотриманням. Цю ситуацію передає мал. 4.

Непродумане проведення прямих вихідних ліній (наявні лінії зображено фіолетовим кольором) призвело до утворення довгої і вузької смуги виключної економічної зони. Оптимальним варіантом було б використання низки островів (цей варіант прямих вихідних ліній передає зелений колір). При цьому територія держави практично не збільшиться, а зміни відбудуться "всередині" морських зон. Територіальне море зменшиться, а площа внутрішніх морських вод значно збільшиться. Під їх статус підпаде акваторія, яка на цей момент має статус виключної економічної зони.

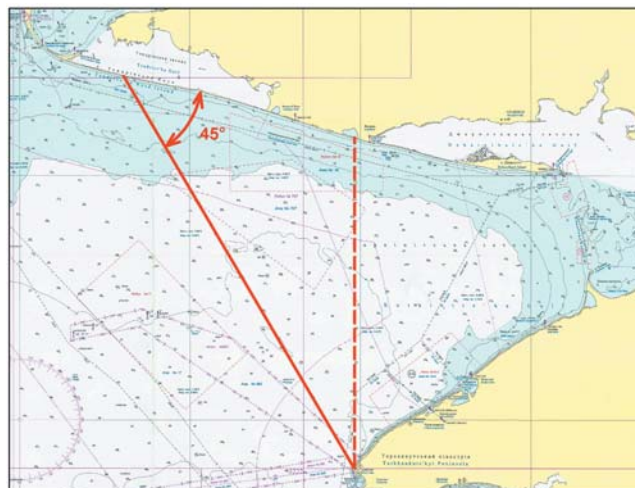
Комісія з міжнародного права ООН зазначає [11], що ключові поняття, використовувані в статті 7 Конвенції ООН, узято з рішення Міжнародного суду ООН 1951 р. по справі між Великою Британією та Норвегією. У статті 7 конвенції йдеться про дві географічні ситуації, які безпосередньо націлюють на



Мал. 4. Варіанти вихідних ліній у південно-східному районі Баренцева моря (Росія)

використання методу прямих вихідних ліній. Перша – це коли берегова лінія глибоко порізана й звивиста; а друга – де уздовж берега та поблизу нього є низка островів. Пункт 3 статті 7 конвенції містить дві вимоги до визначення прямих вихідних ліній, і обидві вони також узяті зі згаданого рішення Міжнародного суду. По-перше, прямі вихідні лінії не повинні мати скільки-небудь помітних відхилень від загального напрямку берега. А по-друге, ділянки моря, що лежать із внутрішньої сторони цих ліній, повинні бути досить тісно пов'язані з береговою територією, щоб на них міг поширюватися режим внутрішніх вод. При цьому автори Коментаря [11] констатують, що жодна із цих вимог або географічних ситуацій "не сформульовані в математичних термінах і не існує якого-небудь загальноприйнятого критерію відповідності їм".

Статті 9 і 10 Конвенції ООН передбачають застосування методу прямих вихідних ліній у конкретних географічних ситуаціях – при наявності гирл річок і юридичних заток. І тут у конвенції прописані досить чіткі критерії і визначення, аж до числових значень. Трудощі практичного характеру іноді породжуються складністю визначення пункту природного входу в затоку, якщо він не виражається різкою зміною напрямку берегової лінії або наявністю при вході в затоку групи островів. Однак для таких випадків у світовій практиці розроблені деякі критерії, хоч і не кодифіковані офіційно, але цілком логічні й правильні [7]. На мал. 5 розглядається приклад Каркінітської затоки, в якій північний "вхідний мис" географічно не виражений. У цьому випадку можна припустити, що на березі, який не має особливостей, "природний вхідний мис" лежить у точці перетину пунктирної лінії. Однак, допустиме визначення північного "вхідного мису" і на кінці суцільної лінії, якщо кут з напрямком берегової лінії не менше  $45^\circ$ .



Мал. 5. Вхід у Каркінітську затоку Чорного моря (використано фрагмент морської навігаційної карти Державної установи "Держгідрографія")

Зазначимо, що обмеження по довжині прямої вихідної лінії (не більше 24-х морських миль) Конвенція ООН передбачає в єдиній статті 10 і тільки для акваторій заток. Немає ніяких обмежень по довжині для прямих вихідних ліній, проведених для низки островів, у випадках зрізаності та звивистості берегової лінії, а також тих, що обмежують історичні води.

У світовій практиці встановлення прямих вихідних ліній іноді зустрічаються випадки невідповідності положенням Конвенції ООН. Так, майже у всіх причорноморських держав у національних законодавчих актах у різній редакції є вказівка на те, що вихідними лініями є прямі лінії, які з'єднують найбільш видатні в море точки гідротехнічних та інших постійних портових споруд. У конвенції є стаття 11 про порти, яка дозволяє портові (штучні) споруди, на відміну від штучних споруд у морі (п. 8 ст. 60), розглядати як частину берега і не більше. Тобто, встановлення прямих вихідних ліній у районі порту регламентується відповідними статтями Конвенції ООН для берегової лінії. Наприклад, якщо постійних портових споруд (пірси, моли, буни й т. п.) багато і вони витягнуті, близько розташовані одна від одної, то це дає підстави констатувати, що берегова лінія глибоко порізана, і метод прямих вихідних ліній застосовуватиметься у відповідності до ст. 7 Конвенції ООН. Або співвідношення довжини будь-яких двох споруд до відстані між ними таке, що площа півкола, діаметром якого служить лінія, яка з'єднує мористі краї цих споруд, менша за площу акваторії, обмеженої цією лінією. У такому випадку проведення прямої вихідної лінії правомірно у відповідності до ст. 10 конвенції. Але уявімо собі портові споруди, які складаються з довгої причальної стінки, обмеженої на кінцях двома пірсами, настільки короткими, що акваторію і її обриси між ними неможливо віднести ні до складової "глибоко порізаної берегової лінії", ні до поняття "юридичної" затоки. У цьому випадку проведення прямої вихідної лінії



на основі твердження, записаного в національному законі, буде суперечити нормам міжнародного морського права.

Стаття 16 Конвенції ООН [11] передбачає два способи подання національних прямих вихідних ліній: або відображення їх на морських картах, або публікацією переліку координат таких ліній. Виходячи з інтересів мореплавців, рекомендується публікувати карти з нанесеними межами морських зон національної юрисдикції, оскільки в такому випадку практично виключаються помилки, можливі при нанесенні відповідних ліній самим судноводієм. В ідеалі, з огляду на те, що карта дає ілюстративність, а перелік – точність, бажано і те й інше. Слід зазначити, що "ілюстративність" стосується паперових карт, оскільки положення й норми Конвенції ООН створювалися в часи (1974-1982 рр.), коли комп'ютерна картографія тільки зароджувалася. Картографічні держави широко застосовують сучасні технології створення електронних морських і топографічних карт. Однак тут є низка правових і технічних аспектів. Законодавчо затвердженим паперовим переліком координат може скористатися будь-який споживач. А от питання затвердження на законодавчому рівні електронних карт не пророблено, до того ж далеко не в кожного користувача є необхідне устаткування й програмне забезпечення для зчитування подібної інформації.

У міжнародній практиці відомі три основні варіанти подання національних прямих вихідних ліній: а) у формі переліку високоточних координат (застосовується державами з немінливими, складеними із твердих порід, узбережжями); б) у вигляді переліку наближених координат географічних об'єктів, на яких знаходяться базові точки таких ліній (застосовується державами з узбережжям, що зазнає частих змін), а точно місце розташування такої лінії по можливості відображується на чинній морській карті; в) як зображення на чинних морських картах (застосовується державами, здатними оперативно перевидавати карти, наприклад, США).

Різняться також і кількість таких переліків. Держави з невеликим за довжиною узбережжям, як правило, обмежуються одним переліком. А держави з довгим і неоднорідним узбережжям (райони з немінливим берегом чергуються з районами, де він зазнає частих змін) або при наявності великих розкиданих острівних територій "розбивають" своє узбережжя на кілька регіонів чи районів. І на кожен такий район визначається свій, окремий перелік прямих вихідних ліній. Причому створення з відповідною публікацією таких переліків найчастіше рознесено в часі. Наприклад, у Канаді виділено 7 районів, на які існують окремі переліки координат кінцевих точок прямих вихідних ліній. Причому переліки на райони з 1-го по 6-й були уведені в дію 9 травня 1972 р., а на район 7 – лише 10 вересня 1985 р.

Очевидно, що узбережжя Чорного моря неможливо порівнювати з Атлантичним узбережжям Норвегії стосовно порізаності й наявності облямівки островів. Однак і тут є кілька географічних ситуацій, до яких

можна застосувати положення Конвенції ООН щодо встановлення прямих вихідних ліній. Практика причорноморських держав щодо цього різна.

Наприклад, *Румунія* задекларувала національні прямі вихідні лінії законом № 17 "Про правовий режим внутрішніх морських вод територіального моря і прилеглої зони Румунії" від 7 серпня 1990 р., у додатку до якого наводиться перелік координат кінцевих і поворотних точок прямих вихідних ліній. У переліку всього 7 прямих вихідних ліній, але вони "закривають" більш як 95 % узбережжя країни. Лише на острові (а фактично півострові) Сакалін зовнішня межа територіального моря відлічується від нормальної вихідної лінії завдовжки близько 5-ти морських миль. Довжина тільки однієї лінії становить 25,4 милі, інші коротші за 24 милі. Найкоротша (2,2 милі) має спільну точку із прямою вихідною лінією України. І хоча координати точок даються з точністю до секунди, слід зазначити, що в переліку не вказуються вихідні геодезичні дати – геодезична система координат і характер лінії (геодезична, локсодромія чи ще якась). З урахуванням того, що немає інформації про наявність морських карт Румунії з відображенням прямих вихідних ліній і меж, які від них відраховуються (тобто ілюстративного матеріалу), визначення місцеположення морських меж Румунії може викликати певні труднощі. Крім того, фактично до жодної з прямих вихідних ліній Румунії неможливо з повним правом застосувати положення Конвенції ООН відносно географічних ситуацій для встановлення таких ліній.

*Болгарія* в Законі про морський простір, внутрішні водні шляхи і порти від 28 січня 2000 р. по суті справи "повторила" перелік прямих вихідних ліній, оголошених Законом про морські простори Народної Республіки Болгарії від 8 липня 1987 року. У переліку 5 прямих вихідних ліній, які "закривають" приблизно 50 % узбережжя країни. Цікаво відзначити, що Болгарія як кінцеві й поворотні точки прямих вихідних ліній вказує географічні об'єкти (миси) без зазначення координат. А на діючих національних морських картах ці прямі вихідні лінії відображуються. Тобто Болгарія дотримується вищевказаного варіанта "б" подання цих ліній. Очевидно, у цьому зв'язку в переліку не вказується геодезична система координат, а також не уточнюється і характер ліній (фактично ці дані відображені на морських картах).

*Туреччина*, здається, першою із причорноморських держав заявила про наявність вихідних ліній у постанові (про встановлення вихідних ліній) від 14 жовтня 1964 р. у такий спосіб:

"а) Звичайна вихідна лінія прийнята для Чорного моря, ...;

б) Від вихідних ліній відраховується ширина територіальних вод. Вихідна лінія відповідає береговій лінії, знятій з карти масштабу 1:250 000;

.....  
в) Звичайна вихідна лінія відповідає береговій лінії".

Цікаво, що Туреччина дотримується принципу взаємності. Наприклад, відповідно до її закону



№ 2674 про територіальні води від 20 травня 1982 р. ширина територіального моря становить 6 морських миль. Однак у зв'язку з тим, що всі причорноморські країни оголосили ширину свого територіального моря рівною 12-ти милям, у Туреччини в Чорному морі така ж ширина територіального моря. На відміну від північного, східного й західного узбереж Чорного моря південне узбережжя, що повністю належить Туреччині, характеризується майже повною відсутністю географічних ситуацій, у яких можна було б застосувати метод прямих вихідних ліній відповідно до положень Конвенції ООН. Отут принцип взаємності не спрацював, і Туреччина – єдина держава, що не заявила про прямі вихідні лінії уздовж свого Чорноморського узбережжя.

Грузія згадує прямі вихідні лінії в статті 8 закону "Про морський простір Грузії" від 24 грудня 1998 р. в досить загальних фразах, наприклад, внутрішні води включають "частину моря між береговою лінією і вихідними лініями, від яких відмірюється ширина територіального моря". При цьому інформація про законодавчий акт, що визначає координати кінцевих точок таких ліній або який прив'яже їх до конкретних географічних об'єктів, про морські карти, де були б нанесені морські межі, – відсутня. Тут слід зазначити, що п. 2 ст. 16 Конвенції ООН зобов'язує прибережну державу належним чином публікувати такі карти або переліки географічних координат (зокрема тих, що відносяться до прямих вихідних ліній). Більше того, копію кожної такої карти або кожного такого переліку необхідно здати на зберігання Генеральному секретареві ООН. Цей обов'язок відповідає праву інших держав на одержання такої інформації. Тому Грузія не може з повним правом вимагати дотримання суверенних прав і правил щодо своїх морських зон, межі яких не визначені. Можна додати, що в період існування СРСР у цій частині узбережжя Чорного моря прямі вихідні лінії законодавчо не встановлювалися.

Росія в порядку континуїтету використовує прямі вихідні лінії, встановлені Переліком географічних координат точок, що визначають положення вихідних ліній для відліку ширини територіальних вод, економічної зони й континентального шельфу СРСР (далі – Перелік СРСР), затвердженого постановою Ради Міністрів СРСР від 15 січня 1985 року. Цей перелік передбачає для узбережжя Росії лише три лінії, що відгороджують дві юридичні затоки (бухти Новоросійську й Геленджик) і російську частину Керченської протоки. Морські межі Росія зображує на національних картах масштабу 1:200 000.

Україна про прямі вихідні лінії на своє узбережжя у Чорному та Азовському морях інформувала світове співтовариство вербальною нотою Генеральному секретареві ООН від 11 листопада 1992 р. Через рік ці прямі лінії (з тими ж географічними координатами, але лише в Чорному морі) були затверджені постановою Кабінету Міністрів України. Цей перелік прямих вихідних ліній країни має два основних недоліки. **По-перше**, він є копією Пе-

реліку СРСР. І цей недолік полягає не в самому копіюванні, а в тому, що скопійовано, якщо знати історію створення Переліку СРСР.

... У період роботи III Міжнародної конференції ООН по морському праву (1974-1982 рр.) багато держав, у тому числі й сусідні з СРСР, не чекаючи її висновку (Конвенції ООН), стали встановлювати біля своїх берегів економічні й рибальські зони шириною до 200 морських миль. Маючи на увазі, що до винесення рішення III конференцією ООН необхідно було невідкладно вжити заходів щодо захисту інтересів Радянської держави, Президія Верховної Ради СРСР видала відповідний указ [5]. Пункт 1 цього указу гласив: "У прилеглих до узбережжя СРСР морських районах шириною до 200 морських миль, відрахованих від тих же вихідних ліній, що й територіальні води СРСР, ...". Незважаючи на взяті на себе Радянським Союзом зобов'язання, передбачені Женевською конвенцією 1958 р. [4], зокрема щодо встановлення прямих вихідних ліній, саме цей указ дав поштовх для початку роботи з визначення вихідних ліній.

І робота з підготовки "пропозицій щодо визначення вихідних ліній і видання морських карт із межами районів шириною до 200 миль", закипіла. За підсумками лютневої 1997 р. наради начальник Головного штабу ВМФ своєю директивою від 2 березня 1977 р. призначив комісію під головуванням заступника начальника ГУНіО і за участю головного штурмана ВМФ та представників низки організацій Мініборони СРСР. До середини березня був готовий "План роботи", а до кінця місяця – "Технічне завдання". До липня 1977 р. проєкт каталогів координат і схеми прямих вихідних ліній уже були погоджені з КДБ, Мінрибгоспом і МЗС. Під кінець року обмеженим тиражем було видруковано карти масштабу 1:2 000 000 з відображенням меж 200-мильних районів. Прямі вихідні лінії на них не показувалися, робота над ними заглухла.

Знадобився наказ головнокомандувача ВМФ у середині 1980 р. про створення нової комісії під головуванням начальника ГУНіО, щоб роботу поновили. Проєкт прямих вихідних ліній був розроблений впродовж 1981 р. і пройшов кілька погоджень. Остаточний розгляд проєкту відбувся на засіданні комісії із запрошенням представників зацікавлених міністерств і відомств у січні 1982 р. Затвердження переліку СРСР постановами Ради Міністрів СРСР збіглося в часі з указом Президії Верховної Ради СРСР "Про економічну зону СРСР" від 28 лютого 1984 р., що визнав вищезгаданий указ [5] таким, що втратив силу...

Варто особливо підкреслити, що згаданий перелік готувався ще до створення й підписання Конвенції ООН, поспіхом, тобто в умовах, викликаних не стільки інтересами держави, скільки "виробничою" необхідністю. Причому ця необхідність була прямо пов'язана з визначенням зовнішньої межі 200-мильної зони в морях Північного Льодовитого й Тихого океанів. У Балтійському і Чорному морях, де такої межі немає, робота з визначення



прямих вихідних ліній проводилася, по суті справи, "попутно". Деякі прямі вихідні лінії Переліку СРСР були встановлені при лобюванні окремих радянських міністерств без науково обґрунтованої (з погляду міжнародного права) аргументації і тому не відповідають конвенційним нормам.

До сказаного можна додати, що на момент створення Переліку СРСР у його укладачів не було відповідного досвіду в питаннях делімітації морських меж, так само як і такої великої світової практики, що є зараз. За десятиліття, що пройшли з моменту затвердження Переліку СРСР, відбулися досить істотні зміни в геополітичній обстановці, а головне, міжнародне морське право й морська практика продовжували розвиватися й прогресувати. За останнє десятиліття низка держав задекларувала нові переліки національних прямих вихідних ліній, причому найчастіше заснованих на сучасних трактуваннях положень міжнародного морського права, що відрізняються від трактувань 80-х років минулого сторіччя.

**По-друге**, крім прямих вихідних ліній у Чорному морі, що перекочували з Переліку СРСР, в Україні з'явилися прямі вихідні лінії в Азовському морі. І тут варто спинитися на таких трьох моментах:

1. Остання пряма вихідна лінія України в Чорному морі встановлена від мису Киз-Аул (Україна) до мису Железний Рог (Росія), тобто повністю перекриває південний вхід у Керченську протоку, відносячи води на північ від цієї лінії до внутрішніх вод. При цьому "відповідної" прямої вихідної лінії, що перекриває північний вхід і обмежує статус внутрішніх вод тільки акваторією Керченської протоки, немає. Отже, відповідно до статті 8 Конвенції ООН всі води, розташовані від цієї прямої вихідної лінії до берега, тобто як Керченської протоки, так і Азовського моря, є внутрішніми водами. І ні ця стаття, і ніяке інше положення Конвенції ООН не передбачають установа державою "каскаду" прямих вихідних ліній, тобто перший ряд прямих вихідних ліній, потім, між ним і берегом, другий ряд прямих вихідних ліній і т. д. Таким чином, прямі вихідні лінії України в Азовському морі суперечать положенням Конвенції ООН.

2. Прямі вихідні лінії не просто заради самого терміна називаються "вихідними". Вони є основою для відліку зовнішньої межі територіального моря й меж інших морських зон. Тобто наявність прямих вихідних ліній автоматично означає присутність відрахованого від них територіального моря й прилеглої до нього виключної економічної зони, оскільки відстань між протилежними берегами Азовського моря в усіх напрямках значно ширше 24-х морських миль. А суверенітет держави поширюється тільки на внутрішні води й територіальне море.

3. У місті Керчі 24 грудня 2003 р. було підписано Договір між Україною і Російською Федерацією про співробітництво у використанні Азовського моря й Керченської протоки. У 2005 р. цей договір ратифікували обидві держави й він набув чинності. І тут знову

виникають два моменти. *По-перше*, відповідно до статті 1 цього договору "Азовське море й Керченська протока історично є внутрішніми водами України і Російської Федерації". Тобто морських просторів з іншим статусом, ніж внутрішні морські води, у зазначених акваторіях бути не може. *А по-друге*, відповідно до положень цього договору Азовське море має розмежовуватися українсько-російським державним кордоном. Але лінія розмежування виключної економічної зони не може бути державним кордоном за визначенням. Таким чином, наявність прямих вихідних ліній в Азовському морі (згідно вербальної ноти 1992 р. в ООН) не відповідає також зобов'язанням України за міжнародним договором.

### Література

1. Закон України "Про виключну (морську) економічну зону України" // Відомості Верховної Ради України від 23.05.1995. – № 21, стаття 152.
2. Закон України "Про державний кордон України" // Відомості Верховної Ради України від 14.01.1992. – № 2, стаття 5.
3. *Лоція* Чорного та Азовського морів на воді України [Міністерство транспорту та зв'язку України, Державний департамент морського і річкового транспорту, Державна установа "Держгідрографія"]. – К., 2005.
4. *Конвенція* о територіальному морі и прилежащей зоне от 29 апреля 1958 г., Женева. [Конвенция вступила в силу 10 сентября 1964 г. Ратифицирована Президиумом Верховного Совета СССР 20 октября 1960 г.] // Ведомости Верховного Совета СССР, 1964. – № 43. – Ст. 467.
5. *Указ* Президиума Верховного Совета СССР "О временных мерах по сохранению живых ресурсов и регулированию рыболовства в морских районах, прилегающих к побережью СССР" от 10 декабря 1976 г. № 4851-IX.
6. *A Manual on Technical Aspects of the United Nations Convention on the Law of the Sea -1982* [Prepared by the IHO, IAG, IOC Advisory Board on Law of the Sea (ABLOS)], Special Publication No. 51, 4th Edition, March 2006, International Hydrographic Bureau, Monaco.
7. *Beazley, P.B.* Maritime limits and baselines. A guide to their delineation [Text] / P.B. Beazley. – Third Edition, June 1987, The Hydrographic Society, London.
8. *Fisheries Case (United Kingdom v. Norway)*, Judgment of December 18th, 1951.
9. *Hodgson, Robert D.* Towards an objective analysis of special circumstances: bays, rivers, coastal and oceanic archipelagos and atolls. Law of the Sea Institute [Text] / R.D. Hodgson, L.M. Alexander. – Vol. 13. (Kingston, R.I). – 1972.
10. *The Law of Sea* [Text] // Baselines: An Examination of the Relevant Provision of the United Nations Convention on the Law of the Sea, Office for Ocean Affairs and the Law of the Sea, United Nations, New York, 1989.
11. *UN Convention on the Law of the Sea, 1982, A Commentary*, Volumes I-VI, Editor-in-Chief M.H. Nordquist, General Editors S.N.Nandan and S.Rosenne, Martinus Nijhoff Publishers, Dordrecht/Boston/London, 1985-1992. – Vol. II. – 1993.

Надійшла 16.01.12