

УДК 528.92

В. П. Кисловський, М. О. Трюхан

ВИХІДНІ ЛІНІЇ ДЛЯ МОРСЬКИХ ЗОН УКРАЇНИ: ШЛЯХИ ВДОСКОНАЛЕННЯ ПІДХОДІВ ДО ЇХ ВИЗНАЧЕННЯ

Рассмотрены пути усовершенствования системы исходных линий для определения границ морских зон Украины. Для этого проанализированы конкретные случаи установления исходных линий Украины.

The ways of improvement of the straight baselines system for definition of the boundaries of Ukraine's maritime zones are considered. The particular cases of improvement of the straight baselines of Ukraine are analyzed.

У попередній статті ("ВГК", 2012, № 1) були розглянуті питання історії формування та розвитку концепції стосовно вихідних ліній для відліку меж морських зон національної юрисдикції, їхньої сутності та критеріїв визначення, побудови і встановлення, проаналізовано існуючі вихідні лінії України та практику причорноморських держав у даній сфері.

У цій публікації поглибимо тему визначення прямих вихідних ліній на Чорноморському узбережжі України.

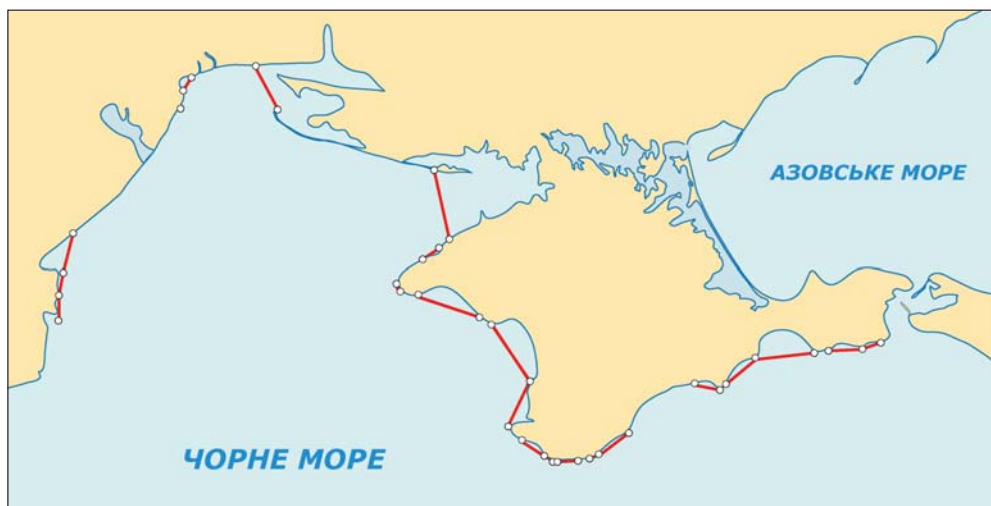
Наявні на сьогоднішній день прямі вихідні лінії, відображені червоним кольором на мал. 1, безумовно, можна зберегти, оскільки в цілому вони відповідають положенням міжнародного морського права і практиці прибережних держав [1, 2, 5, 11]. Але краще внести деякі зміни, продиктовані можливостями, наданими прибережній державі міжнародним морським правом. Наприклад, пересунути пряму вихідну лінію Каркінітської затоки на захід, охопивши більшу частину акваторії затоки. При цьому подовження прямої вихідної лінії буде правомірним, якщо надати акваторії затоки статус історичних вод відповідно до загальновизнаних норм і практики інших держав. Докладну аргументацію стосовно цього передбачається розглянути в окремій статті.

Видається також доцільним "закрити" західне і південне узбережжя Криму системою безперерв-

них прямих вихідних ліній. Для цього потрібно визначити додатково з десяток коротких ліній, що заповнюють розриви між існуючими нині прямими вихідними лініями. Відзначимо, що вони не "виділятимуться" відносно інших ліній і при цьому буде дотримано вимог, наведених у попередній статті: відповідність загальному напрямку берега і тісний зв'язок відмежованих у такий спосіб ділянок внутрішніх морських вод з прибережною територією. Аналогічну роботу необхідно провести і для решти узбережжя України. Це пов'язано з тим, що відповідно до наявних лоцій (описів) Чорного моря, його береги **"майже на всьому протязі зазнають постійних змін"**. Значного руйнування зазнають миси і виступаючі в море ділянки берега; хвилювання моря і прибіи постійно змінюють берегову лінію. Шторми, згінно-нагінні явища й інші природні процеси в одних місцях руйнують берег, змінюючи його обриси, а в інших накопичують наноси, формуючи нові ділянки суші та змінюючи рельєф материкової відмілини. Прикладом є острів Нова Земля в районі українсько-румунського морського кордону, що утворився відносно недавно в результаті взаємодії моря і ріки Дунай.

У лоціях зафіксовано такі відомості, що безпосередньо стосуються узбережжя України: **"У північно-західній частині Чорного моря найбільш інтенсивного руйнування зазнають: береги на ділянці від Дністров-**

ського лиману до Одеської затоки і далі на схід від Одеської затоки до входу в гирло ріки Південний Буг (0,5-1 м за рік), у районі поселення Залізний Порт і в південно-східній частині Джарилгацької затоки (2,5-3 м за рік), у районі маяка Євпаторійський (2-2,5 м за рік), на ділянці від міста Саки до входу в Севастопольську бухту (1,5-2 м за рік)" [4]. Тут доцільно звернути увагу на пункт 2 статті 7 Конвенції ООН з морського права 1982 р. (далі – Конвенція ООН): **"Там, де через наявність дельти або інших природних умов (виділення наше. – Авт.) берегова лінія вкрай**



Мал. 1. Прямі вихідні лінії на Чорноморському узбережжі України

© В. П. Кисловський, М. О. Трюхан, 2012

де через наявність дельти або інших природних умов (виділення наше. – Авт.) берегова лінія вкрай

непостійна, відповідні точки можуть бути вибрані уздовж максимально виступаючої в море лінії найбільшого відпливу і, незважаючи на подальше відступання лінії найбільшого відпливу, прямі вихідні лінії залишаються дійсними, поки вони не будуть змінені прибережною державою відповідно до цієї Конвенції".

Даний пункт – нове положення, яке було прийняте на Третій конференції ООН з морського права (при підготовці Конвенції ООН). З урахуванням того, що при затвердженні цього пункту розглядався конкретний випадок з дельтою ріки Ганг (Брахмапутра), яка є найбільшою дельтою у світі (площа близько 60 000 км²) [10], очевидно, що мета даного положення – давати допуск на швидкі й часто значні зміни, які можуть відбуватися в таких районах, наприклад, під впливом сезонних потоків, що затоплюють, або сильних штормів.

З цього приводу в різних джерелах (включаючи офіційні посібники ООН і міжнародних морських організацій з технічних аспектів змісту Конвенції ООН) стверджується, що пункт 2 "підпорядковується пункту 1" [10], "не заперечує його положення" [8]. Іншими словами, для застосування даного пункту обов'язкова наявність дельти, причому берегова лінія дельти повинна бути дуже розчленована (тобто мати багато рукавів) або мати острови у вигляді ланцюга. Однак таке трактування позбавляє будь-якого смислу умову, при якій берегова лінія "вкрай непостійна". Скажімо як бути в географічній ситуації, коли дельти нема, а берегова лінія через природні процеси зазнає настільки частих змін, що ставить під сумнів відповідність реальній ситуації відображення положення нормальної вихідної лінії на діючих морських картах?

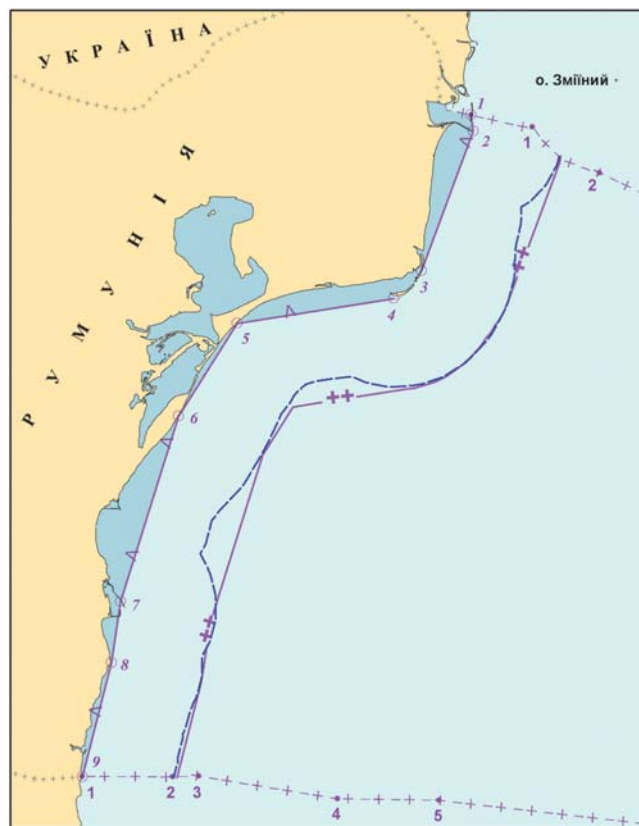
Іноді картографи в подібних випадках застосовують прийом, який полягає в тому, що берегова лінія відображається недостовірною (пунктирною) лінією. Але тоді виходить, що і морські кордони, відраховані від неї (включаючи державний кордон на морі), є недостовірними? Найімовірніше, така географічна ситуація, коли є вкрай непостійна берегова лінія, поряд з розчленованістю і ланцюгом островів, є **третьою обставиною**, яка може виправдати застосування методу прямих вихідних ліній.

Практика прибережних держав засвідчує, що пункт 2 застосовується і щодо інших місць (крім дельти), де під дією природних умов берегова лінія зазнає частих змін. Як правило, таке відбувається в місцях, де узбережжя складене з порід, що легко руйнуються під дією штормів, згінно-нагінних явищ та інших руйнівних природних процесів. Це спостерігається в районах, подібних до описаних у лощі Чорного моря.

Очевидно, саме цей пункт враховувався Литвою при визначенні точок вихідної лінії для Додатка 1 до Резолюції № 1597 від 6 грудня 2004 р., оскільки більша частина її узбережжя – це піщана Куршська коса. Ймовірно, Румунія також застосувала цей пункт при визначенні більшості своїх національних прямих вихідних ліній. На мал. 2 видно, що прямі вихідні лінії, встановлені вздовж узбережжя Руму-

нії, строго кажучи, не відповідають обставинам розчленованості узбережжя або ланцюга островів. Однак вони цілком виправдані при врахуванні обставини непостійності (мінливості) берегової лінії. Очевидно також, що внутрішні морські води, обмежені цими прямими лініями, мають "тісний зв'язок" з узбережжям і, крім того, з їх встановленням територіальне море збільшується незначно. Проте наявність даних прямих вихідних ліній дуже спрощує конфігурацію зовнішньої межі територіального моря, що й передає цей малюнок.

Є приклади й іншого характеру, коли застосовувався пункт 2 статті 7 Конвенції ООН. При аналізі національного законодавства Норвегії зі встановлення прямих вихідних ліній, зокрема Правил щодо норвезького територіального моря навколо архіпелагу Шпіцберген (Свальбард) від 1 червня 2001 р., звертає на себе увагу встановлення замкнутої системи прямих вихідних ліній навколо острова Білий або Квіт'юя (Kvitøya) (мал. 3). Майже всі прямі вихідні лінії цього острова дуже короткі. Середня їх довжина становить 2,5 морські милі (в інтервалі від 0,2 до 5,9 миль), причому вони проведені фактично по береговій лінії і невеликий острів "замкнений" 23-ма лініями. Довжина тільки однієї лінії становить 19 морських миль, але через низку обставин (передусім через те, що вона проходить уздовж берега, практично з ним збігаючись) нею можна знехтувати при аналізі ситуації. Перегляд карт на цей район свідчить про те, що острів Білий має



Мал. 2. Прямі вихідні лінії та зовнішня межа територіального моря Румунії



Мал. 3. Система прямих вихідних ліній острова Білий (Норвегія)

овальну форму (втягнуту із заходу на схід) із плавними (майже рівними) обрисами берега. У цього острова немає фіордів, річок і ланцюгів островів уздовж берега. Тобто на перший, поверховий, погляд така географічна ситуація не підпадає під жоден з критеріїв Конвенції ООН (статті 7, 9 і 10) для правомірного встановлення прямих вихідних ліній. Проте Норвегія їх встановила й, судячи з усього, це не викликало хвилі міжнародного обурення. Чому?

Ті ж карти й інші джерела засвідчують, що практично весь острів Білий покритий льодовиком. Питання про вихідні лінії у покритого льодом берега обговорювалося ще на Гаазькій конференції 1930 р. Оскільки природна лінія найбільшого відпливу постійно покрита льодом, через що її положення неможливо визначити, було запропоновано замінювати її в таких випадках межею підшви приполю льодовика. Але ж льодовик – природне утворення, що "живе". Через те що замерзла вода (лід) під дією сили тяжіння "стікає" в океан ("наступання" лінії найбільшого відпливу), від нього відколюються і відпливають великі брили – айсберги ("відступання" лінії найбільшого відпливу). Безсумнівно, що саме це і є тими, названими в Конвенції ООН "іншими природними умовами" мінливості берегової лінії, при наявності яких допускається правомірне встановлення прямих вихідних ліній.

Згадування про "вкрай непостійну" берегову лінію не супроводжується будь-якими конкретизувальними параметрами, і ті зміни берегової лінії протягом року, які наведені в лоції [4], є достатньою підставою для обґрунтованого застосування цього пункту (пункт 2 статті 7) Конвенції ООН щодо узбережжя України. Варто також звернути увагу, що не вказано яких-небудь часових інтервалів для дії встановлених прямих вихідних ліній у таких районах. Там, де берег "наростає" або намиваються нові острови, держава у своїх інтересах буде час від часу визначати і публікувати нове розташування прямих вихідних ліній. А в районах абразії державі надається право самій вирішувати, коли робити коректуру прямих вихідних ліній (природно, це повинні бути розумні й обґрунтовані

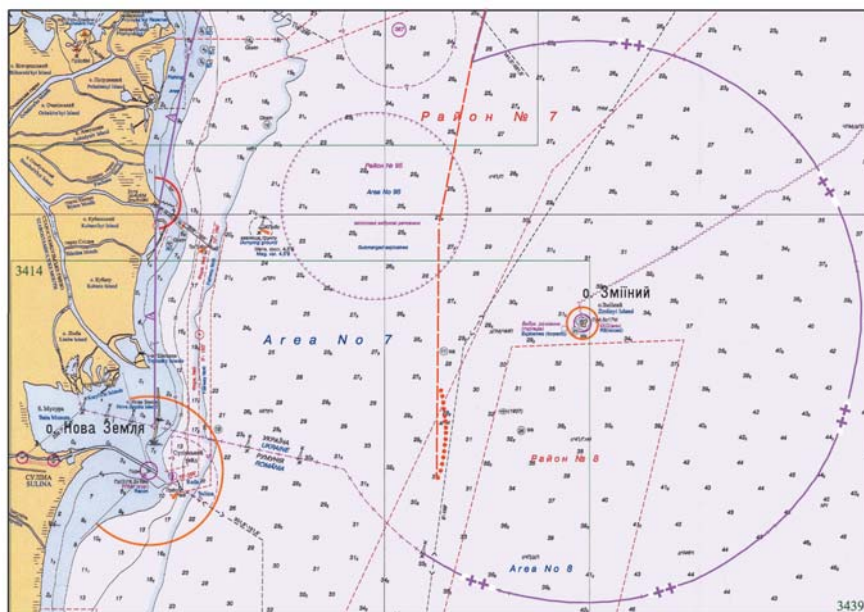
терміни). Очевидно, це має відбуватися тоді, коли стає зрозуміло, що берегова лінія просунулася вперед щодо первісного місцезнаходження або відступила від нього на значну відстань, і таке її розташування зберігається вже тривалий період, тобто має постійний характер.

Варто особливо підкреслити, що "наростання" берегової лінії за межі прямих вихідних ліній або утворення мористіше їх нових островів не призводить до "обмеження" суверенної території. Подібні зміни місцезнаходження вихідних ліній звичайно ведуть до негайної зміни місця розташування зовнішньої межі територіального моря на підставі статті 14 Конвенції ООН.

Нерідко трапляються випадки спотвореного трактування положень статей Конвенції ООН, присвячених прямим вихідним лініям, що видаються за постулат: якщо встановлено пряму вихідну лінію, то межа територіального моря відраховується тільки від неї. Між тим, якщо в держави не все узбережжя "закрите" системою безперервних прямих вихідних ліній, то завжди матимуть місце географічні ситуації, коли зовнішня межа територіального моря розраховується по чергово від нормальної вихідної лінії (берегової лінії) і від прямої вихідної лінії. Такий "підхід" найбільш очевидний у місцях, де пряма вихідна лінія "перекриває" вхід у юридичну затоку і при цьому, як правило, частини нормальної і прямої вихідної ліній, що прилягають до кінцевої точки прямої вихідної лінії, не впливають на місцезнаходження межі територіального моря, тобто не беруться до уваги при розрахунках.

Більше того, по чергове використання вихідних ліній неминує через те, що відповідно до статті 4 Конвенції ООН *кожна точка* зовнішньої межі територіального моря має знаходитися на визначеній відстані від *найближчої точки вихідної лінії*, якою може бути і пряма, і нормальна вихідна лінії. Для врахування розбіжностей у проходженні берегової лінії материків та островів, а також географічних особливостей, про які говориться в статтях 6-13 Конвенції ООН, стаття 14 дозволяє прибережній державі при розрахунках місцезнаходження зовнішньої межі територіального моря (та інших меж), поєднувати (використовувати по чергово) методи визначення вихідних ліній. І хоча дана стаття нова для Конвенції ООН (у Женевській конвенції [3] її не було), вона фактично лише узаконює існуючу об'єктивну реальність. Таким чином, при утворенні острова мористіше прямої вихідної лінії держава має право й, мабуть, намагатиметься змінити місцезнаходження зовнішньої межі територіального моря, щоб вона була віддалена на визначену відстань від берегової лінії цього острова на даній ділянці.

Сказане ілюструє мал. 4. При відрахуванні 12-ти морських миль від прямих вихідних ліній зовнішня межа територіального моря від північної рамки продовжувалася б по червоній пунктирній лінії. У зв'язку з утворенням острова Нова Земля на схід від першої вихідної лінії Україна межа



Мал. 4. Особливості розрахунку зовнішньої межі територіального моря України в районі островів Зміїний та Нова Земля (використано фрагмент морської навігаційної карти Державної установи "Держгідрографія")

територіального моря проходила б на відстані 12-ти морських миль по лінії червоного точкового пунктиру. Однак, враховуючи існування острова Зміїний, межа територіального моря на цій ділянці відраховується від берегової лінії (нормальної вихідної лінії) острова і тільки потім переходить на підрахунок від прямої вихідної лінії, що й показано фіолетовим кольором.

Варто підкреслити, що державний кордон між Україною і Румунією, визначений протоколами і договорами попередніх років як морський кордон, на природно утвореному острові Нова Земля, що перетинає цей кордон, перейшов у ділянку сухопутного державного кордону з усією притаманною йому атрибутикою і необхідністю позначення на місцевості. До речі, облаштування двох прикордонних створних знаків (на перетині кордоном східного і західного берегів о. Нова Земля) дозволить стабільніше позначати ділянки морського кордону по обидва боки від острова і дасть підстави ліквідувати віхи на цьому кордоні, які потребують постійного обслуговування через шторми та інші природні явища. Що стосується прямої вихідної лінії, то при розробленні нового переліку прямих вихідних ліній початкову точку можна перенести на північний край острова.

Таким чином, в Україні є всі підстави для визначення і встановлення додаткових прямих вихідних ліній уздовж східного, південного і західного узбережжя. Необхідно лише витримати дві вимоги, визначені в пункті 3 статті 7 Конвенції ООН. Вони стосуються відповідності загальному напрямку берега і тісного зв'язку відмежованих прямими вихідними лініями акваторій з береговою територією. Полеміка ж щодо визначення загального напрямку берега триває дотепер, оскільки немає

узгоджених і чітких критеріїв протяжності узбережжя, масштабу відображення й інших параметрів для визначення такого загального напрямку. Однак для України це питання значно спрощується у зв'язку з тим, що загальний напрямок ділянок (трьох "сегментів") її узбережжя фактично визначений і зафіксований у Рішенні Міжнародного суду ООН по справі про розмежування виключної економічної зони і континентального шельфу між Україною і Румунією від 3 лютого 2009 року. Визначення загального напрямку останньої, четвертої, ділянки (південного узбережжя Криму) за таким же принципом не становить особливих складнощів. Залишається лише не допустити скільки-небудь помітних відхилень від загального напрямку.

Ходсон і Александер [9] ретельно проаналізували райони, оточені прямими вихідними лініями Норвегії. Їхній висновок про відхилення такий: тільки дві чи три лінії розходилися більш ніж на 15° із загальним напрямком берега, визначеного за дрібно-масштабними картами. Максимальне відхилення було приблизно 45° навпроти Вест-фіорда. До слова, в Норвегії система прямих вихідних ліній в основному охоплює ланцюг островів уздовж узбережжя, а оскільки внутрішні морські води повинні бути замкнуті такою системою, то природно, що на краях ланцюга островів лінії, що з'єднують її з материком, відхилятимуться від загального напрямку. Існує думка, підтверджена практикою прибережних держав, що таке відхилення не повинне перевищувати 20° . Як би там не було, ми вважаємо, що для узбережжя України витримати відхилення від загального напрямку, що не перевищують 15° , не становитиме значних труднощів.

Стосовно тісного зв'язку морських вод з береговою територією, то є розбіжності в поглядах фахівців в основному щодо вод, розташованих між материком і ланцюгом островів, які замикаються відповідною системою прямих вихідних ліній. Зокрема "тісний зв'язок" пропонується визначати емпіричним методом: якщо острови, які мають найбільший вплив на визначення загального напрямку вихідних ліній, розташовані у середині безперервної смуги територіального моря, що відмірюється від лінії малої води уздовж материка і самих островів, тоді цей критерій, імовірно, витримується [8]. Тобто, якщо акваторія між материком і островами повністю перекривається територіальними морями, утвореними материком і островами, то це дає підстави вважати, що води такої акваторії тісно пов'язані з береговою територією. Відзначимо, що мовиться про правомірно віднесену до внутрішніх вод морську смугу, ширина якої залежно



від географічних обставин може досягати 20-ти морських миль і більше.

Хоча узбережжя України не має "ланцюга островів", це питання розглянемо докладно, аби показати, що багато держав, які мають такий, часом досить розріджений, "ланцюг" уздовж свого континентального узбережжя, мають право на морську смугу внутрішніх вод шириною до 20-ти морських миль. Суть вимоги Конвенції ООН про необхідність дотримання достатньо тісного зв'язку із сушею морських районів укладачі Коментаря [11] звели до того, що *"внутрішні води повинні бути розташовані в безпосередній близькості до суші, представлені островами або мисами"*. Таким чином, якщо пряма вихідна лінія буде встановлена уздовж загального напрямку берега, спираючись на миси або характерні точки узбережжя, то вузька смужка морської акваторії, яка "відтинається" нею і переводиться у внутрішні води, набагато менша, ніж ширина територіального моря, і безумовно, може розглядатися як *тісно пов'язана з береговою територією*.

Безперечно, уздовж узбережжя України є ділянки, на яких встановлення прямих вихідних ліній неможливе або для цього немає нагальної потреби. Наприклад, немає підстав "об'єднувати" самотній, висунутий далеко в море острів Зміїний з материковим узбережжям. Він настільки малий, що "оконтурювання" його системою прямих вихідних ліній не має ніякого сенсу. В деяких районах узбережжя так різко змінює свій напрям, що значні ділянки берегової лінії, навіть "закриті" прямими вихідними лініями, не впливатимуть на місцеположення зовнішньої межі територіального моря.

Разом з тим необхідно сказати про певні практичні труднощі точного відліку ширини територіального моря від берегової лінії через наявність явищ абразії та акумуляції, інших природних процесів, а також господарської діяльності людини. Унаслідок досить значних спотворень, властивих картографічній проекції Меркатора, в якій створюються морські навігаційні карти з відображенням меж морських зон національної юрисдикції, проста графічна побудова лінії межі відносно берегової лінії буде некоректною. З огляду на визначення, наведене в статті 4 Конвенції ООН, зовнішня межа територіального моря, що базується на береговій лінії, являтиме собою складну математичну криву, яку можна розрахувати тільки аналітичними методами. Наявність прямих вихідних ліній значно спрощує ситуацію.

Цілком очевидно, що після деяких додаткових наукових досліджень (в основному "кабінетного" характеру), включаючи глибокий аналіз картографічного матеріалу з метою виявлення мінливості берегової лінії в часі, можна буде обґрунтовано і правомірно "закрити" більшу частину узбережжя України прямими вихідними лініями. Подібний прийом має кілька переваг. По-перше, значно спроститься процес визначення місцеположення і конфігурації зовнішніх меж територіального моря та прилеглої зони. При цьому, у зв'язку з тим, що

лінії досить короткі, а їхнє встановлення не супроводжується видимим і значним збільшенням територіального моря та внутрішніх морських вод, головні протестні "осередки" (насамперед сусідні держави, а особливо "традиційно" США) їх "не помічають". Адже основні суперечності виникають при встановленні довгих прямих вихідних ліній (понад 24 милі) і тому дії держав зі встановлення таких "непримітних" ліній проходять без негативних наслідків. По-друге, держава одержує можливість надовго законодавчо зафіксувати положення вихідних ліній для відліку меж морських зон національної юрисдикції і передусім зовнішньої межі територіального моря, тобто зафіксувати місцеположення державного кордону – межі свого суверенітету.

Крім описаних обставин, маємо низку аспектів технічного характеру, які спонукають до проведення коригування переліку координат точок існуючих прямих вихідних ліній України. Насамперед це, безумовно, конвенційні вимоги до основних вихідних геодезичних даних. В існуючому переліку координати наведені в старій, радянській системі координат 1942 р. (Пулково). Але ж Україна ще в 1999 р. впровадила систему координат WGS-84 [6], в якій створюються національні морські карти. Процес переведення координат з однієї системи в іншу досить складний і неоднозначний, що утруднює роботу з практичного застосування існуючого переліку координат точок прямих вихідних ліній.

По-друге, важливим моментом при встановленні прямих вихідних ліній (так само як і при делімітації кордонів між державами) є чітке визначення характеру "прямих ліній", які повинні використовуватися для з'єднання точок, перерахованих у переліку (або суміжних точок поворотів лінії розмежування морських просторів). Під прямою лінією може розумітися: ортодромія, велике коло, локсодромія, нормальний перетин, хорда, лінія постійного пеленгу [7]. При визначенні прямих вихідних ліній або лінії розмежування морських просторів зазвичай розглядаються дві лінії: **локсодромія**, що називається також "лінією курсу або румбовою лінією" (пряма лінія на морській карті в проекції Меркатора – лінія рівних кутів), і **ортодромія**, яку ще називають "геодезичною лінією" (лінія найкоротшої відстані на заданій поверхні). На поверхні моря між двома точками ортодромія буде "збігатися" з лінією видимості, а локсодромія – з незмінним курсом корабля між цими точками.

Характер прямих вихідних ліній України законодавчо не прописаний (як, до речі, і в більшості держав). У керівних документах, що стосуються технічних аспектів Конвенції ООН, які видаються ООН [11], МГО [7] та іншими морськими організаціями, вказується, що якщо держава не встановлює законодавчо характер прямих вихідних ліній, то під "прямими лініями" розуміються прямі на поверхні Землі, тобто геодезичні лінії. Лише кілька держав (наприклад, Нідерланди) законодавчо визначили національні прямі вихідні лінії як локсодромії. Однак варто мати на увазі, що в таких



держав кількість цих ліній незначна, а головне, вони мають досить малу довжину і тому різниця між локсодромією та ортодромією (так звана стрілка прогину) є несуттєвою для практичних цілей.

Строго кажучи, Конвенція ООН не обумовлює, який саме характер лінії повинен бути в прямих вихідних лініях. Очевидно, що прибережній державі надається право самій визначати найбільш вигідний і відповідний її інтересам характер лінії, що з'єднує кінцеві точки прямої вихідної лінії. Значні розбіжності між локсодромією та геодезичною лінією спостерігаються, якщо їх прокладають між двома точками у широтному або близькому до нього напрямку, причому при значній відстані між цими точками. На морських картах у проекції Меркатора на район Чорного моря локсодромія, проведена між двома точками уздовж паралелі (широти), відображатиметься прямою лінією, а геодезична лінія між цими ж точками – дугою, поверненою опуклістю до півночі. Тобто, якщо прийняти пряму вихідну лінію за геодезичну, тоді такі лінії уздовж узбережжя між Одесою і Дніпром призведуть до деякої втрати суверенної морської території, а вздовж південного берега Каркінітської затоки – до збільшення. Очевидно, необхідно провести деякі додаткові дослідження, щоб визначити, наскільки істотні площі, утворені лініями різного характеру, і яка із цих ліній найбільше відповідає інтересам держави.

І нарешті, по-третє, необхідно привести у відповідність із морським правом і світовою практикою опис прямої вихідної лінії на кордоні з Росією. Справа в тому, що в постанові Кабінету Міністрів України (5) найсхідніша пряма лінія України в Чорному морі закінчується на мисі Киз-Аул, а на сайті ООН (12) вказується пряма лінія між мисами Киз-Аул (Україна) і Железний Рог (Росія). Якщо в процесі вдосконалення вихідних ліній України розглядати останній варіант, то слід прийняти до уваги такі міркування.

Там, де характер берега не змінюється на міжнародному кордоні, в ситуації, що підходить для застосування системи прямих вихідних ліній (наприклад, відповідно до статті 7 Конвенції ООН), необхідно з'ясувати: "що відбувається на цьому кордоні?". Особливо актуальне це питання при наявності ланцюга островів уздовж узбережжя. Якщо такі ланцюги островів належать одній державі, то найбільші з них з'єднуються прямими лініями. Але, як бути, якщо такий ланцюг островів продовжується і уздовж узбережжя сусідньої держави? Лінія розмежування між прилеглими державами ділить, як правило, не якийсь один острів (через його належність цілком одній із двох сусідніх держав), а водні простори між ними, "юридично" перериваючи природний ланцюг островів. У кількох спірних моментах лінію продовжували в напрямку найближчого острова або мису сусідньої держави, але насправді вона закінчувалася на погодженій лінії кордону.

Ця практика отримала визнання міжнародної Групи технічних експертів з вихідних ліній, яка відзначила [10], що у випадку ланцюга островів "...одна із прибережних держав поширює свою систему вихідних

ліній аж до територіального моря прилеглої держави (до її кордону), визначаючи напрямом останнього відрізка вихідної лінії за розташуванням якого-небудь елементу ланцюга, що перебуває безпосередньо за кордоном, а отже, не на його власній території. У таких випадках передбачається, що замикання внутрішніх вод здійснюється лінією розмежування між державами". Випадки встановлення таких вихідних ліній наведені в національних законодавчих актах про прями вихідні лінії сусідніх держав: Швеція і Фінляндія; Швеція і Норвегія; Данія і Німеччина (в двох районах); Нідерланди і Німеччина. Цікаво, що в одному випадку точка на прямій лінії, що з'єднує точку островів однієї держави із точкою островів іншої, була визначена за рішенням третейського суду від 23 жовтня 1909 р. щодо суперечки між Швецією і Норвегією. Згодом ці лінії по обидва боки від даної точки були декларовані як національні прямі вихідні лінії.

У міжнародній практиці є інші випадки прийняття двома сусідніми прибережними державами однієї загальної точки (причому вона не обов'язково знаходиться на географічному об'єкті) на межі, що розділяє їхні води, за початкову або кінцеву точку для національної системи прямих вихідних ліній. Так, в Україні і Румунії є спільна точка в морі, що слугує також як початкова точка для національних систем прямих вихідних ліній. Аналогічна ситуація на кордоні між Росією і Норвегією, Росією і Фінляндією. Таким чином, принцип встановлення останньої прямої вихідної лінії України в Чорному морі, яка "спирається" одним кінцем на узбережжя Росії, не суперечить нормам міжнародного права і міжнародній практиці. Однак при відсутності встановленої відповідно до положень міжнародного права лінії розмежування морських просторів між Україною та Російською Федерацією бажано в законодавчому акті про національні прямі вихідні лінії доповнити опис цієї лінії поясненням, що виключає неоднозначне тлумачення, наприклад, такою фразою:

"Згідно з Конвенцією ООН з морського права 1982 року межа між внутрішніми морськими водами і територіальним морем (пряма вихідна лінія) далі на схід пролягає по прямій лінії між точкою № 35 на мисі Киз-Аул (Україна) і точкою на мисі Железний Рог (45°06'36" N і 36°44'42" E – Російська Федерація) доти, поки зазначена лінія залишається в межах території України".

Без подібного роз'яснення пряма вихідна лінія України, проведена до узбережжя Таманського півострова, може бути витлумачена як претензія на суверенну територію Росії.

Ще одним юридичним аспектом є положення пункту 2 статті 8 Конвенції ООН такого змісту:

"2. Коли встановлення прямої вихідної лінії відповідно до методу, передбаченого в статті 7, призводить до включення у внутрішні води районів, які до того не розглядалися як такі, у таких водах застосовується право мирного проходу, передбачене в цій Конвенції."

При розробленні й установленні нових прямих



вихідних ліній України, безумовно, деяка частина акваторії, визначена нині як територіальне море, буде переведена у внутрішні води. І тут має місце деяка юридична колізія. Якщо режим внутрішніх морських вод без винятків буде розповсюджений на всі нові акваторії, то буде порушене зазначене положення пункту 2 статті 8 Конвенції ООН. А якщо право мирного проходу буде надаватися тільки в "нових" внутрішніх морських водах, то в Україні вийде дві "зони" внутрішніх морських вод з різним режимом. І як у такому випадку їх розрізняти, дотримуватися і охороняти? У світовій практиці не виявлено очевидних випадків подібних внутрішніх вод з різним режимом, навіть при змінах прибережною державою системи національних прямих вихідних ліній. Як би там не було, видається доцільним опрацювати і це питання при підготовці нового переліку прямих вихідних ліній України.

Конвенція ООН не встановлює терміни визначення національних прямих вихідних ліній або перегляду встановлених раніше. Вона надає це право прибережній державі, а кожна держава визначає такі терміни, виходячи зі своїх національних інтересів та інших обставин. Як правило, встановлені національні прямі вихідні лінії залишаються без змін досить тривалий час. Однак, оскільки світ постійно змінюється, неминучий і перегляд таких ліній, що може відбуватися або за певних обставин, або через певні інтервали часу. Так, Фінляндія законодавчо взяла на себе зобов'язання переглядати координати прямих вихідних ліній кожні 30 років, незважаючи на те, що берегова лінія її узбережжя і островів (шхерних) скеляста і розташована в Балтійському морі (вважається безвідпливним морем), тобто вона найменше зазнає змін. Очевидно, що на ці терміни впливатиме ступінь картографічної вивченості, здатність держави вчасно і належним чином доводити до міжнародного співтовариства необхідну інформацію, ступінь чутливості узбережжя до значних і швидких змін під впливом природних факторів, господарської діяльності й інші обставини, включаючи наявність фахівців.

З огляду на викладені в даній статті обставини, а також на те, що застосовувані для узбережжя України прямі вихідні лінії були фактично визначені в 1985 р. й Росія вже виконує роботу з перегляду вихідних ліній, встановлених СРСР на її узбережжі, можна впевнено констатувати: час настав і для України. Пора починати велику і відповідальну державну роботу з перегляду і уточнення національних вихідних ліній, що відіграють важливу роль при визначенні меж її суверенітету і суверенних прав. Необхідно ретельно переглянути всю існуючу систему прямих вихідних ліній, виходячи із сучасного трактування положень міжнародного морського права і практики прибережних держав. Де можливо, додати прямі вихідні лінії, у ряді інших місць встановити нові, "закріпивши" таким чином мінливу берегову лінію, а

також уточнити місце розташування поворотних точок і геодезичні дані, привести систему прямих вихідних ліній України до сучасних вимог за правовими і технічними параметрами.

Література

1. Закон України "Про виключну (морську) економічну зону України" // Відомості Верховної Ради України від 23.05.1995 р. № 21, стаття 152.
2. Закон України "Про державний кордон України" // Відомості Верховної Ради України від 14.01.1992 р. № 2, стаття 5.
3. Конвенция о территориальном море и прилежащей зоне от 29 апреля 1958 г., Женева. [Конвенция вступила в силу 10 сентября 1964 г. Ратифицирована Президиумом Верховного Совета СССР 20 октября 1960 г.] // Ведомости Верховного Совета СССР 1964 г. ; 43. – ст. 467.
4. Лоція Чорного та Азовського морів на воді України [Міністерство транспорту та зв'язку України, Державний департамент морського і річкового транспорту, Державна установа "Держгідрографія"]. – К., 2005.
5. Постанова Кабінету Міністрів України від 5 червня 1993 р. № 415 "Про першочергові заходи щодо правового оформлення державного кордону та подальшого його облаштування".
6. Постанова Кабінету Міністрів України від 22 грудня 1999 р. № 2359 "Про впровадження на території України Світової геодезичної системи координат WGS-84".
7. A Manual on Technical Aspects of the United Nations Convention on the Law of the Sea – 1982 [Prepared by the IHO, IAG, IOC Advisory Board on Law of the Sea (ABLOS)]. – Special Publication, No. 51, 4th Edition, March 2006, International Hydrographic Bureau, Monaco.
8. Beazley, P.B. Maritime limits and baselines. A guide to their delineation [Text] / P.B. Beazley. – Third Edition, June 1987, The Hydrographic Society, London.
9. Hodgson, Robert D. Towards an objective analysis of special circumstances: bays, rivers, coastal and oceanic archipelagos and atolls. Law of the Sea Institute [Text] / R.D. Hodgson, L.M. Alexander. – 1972. – Vol. 13 (Kingston, R.I).
10. The Law of Sea [Text] // Baselines: An Examination of the Relevant Provision of the United Nations Convention on the Law of Sea, Office for Ocean Affairs and the Law of the Sea, United Nations, New York, 1989.
11. UN Convention on the Law of the Sea, 1982, A Commentary, Volumes I-VI, Editor-in-Chief M.H. Nordquist, General Editors S.N.Nandan and S.Rosenne, Martinus Nijhoff Publishers, Dordrecht/Boston/London, 1985-1992, Vol. II, 1993.
12. List of geographical coordinates of points defining the baselines for measuring the breadth of the territorial sea, exclusive economic zone and the continental shelf in the Black Sea. – http://www.un.org/Depts/los/LEGISLATIONANDTREATIES/PDFFILES/UKR_1992_CoordinatesBlackSea.pdf

Інтернет-джерело

Надійшла 29.03.12