



УДК 912(477)

У. Р. Кришталович, Р. І. Сосса

РУКОПИСНІ КАРТИ XVI – XIX СТОЛІТЬ У ФОНДАХ ЦЕНТРАЛЬНОГО ДЕРЖАВНОГО ІСТОРИЧНОГО АРХІВУ УКРАЇНИ (М. ЛЬВІВ)

Рассмотрены рукописные карты, хранящиеся в фондах Центрального государственного исторического архива Украины в г. Львове. На их примере показано развитие специального картографирования на западноукраинских землях в XVI – XIX вв. Особое внимание уделено межевым картам имений и владений, которые широко использовались как документы при ведении судебных разбирательств и составляют основную часть картографических фондов архива. Освещены также карты лесов, рек и демаркационные.

The hand-written maps kept in the funds of Central State Historical Archive of Ukraine in Lviv are described. The development of special mapping at Western Ukrainian lands in the 16th – 19th centuries is shown by the example of the maps. The particular attention is given to landmark (boundary) maps of estates. These maps were widely used in courts and now they consist the main part of cartographic funds of the archive. The maps of forests, rivers and demarcation maps are also described.

В Україні велика кількість рукописних карт зберігається в державних архівах, бібліотеках, музеях, залишаючись досі належно не опрацьованими, а частина з них – не розібрана й не має інвентаризаційних описів. Закономірно за таких обставин, що переважна більшість цих матеріалів перебуває поза увагою дослідників, лише невелику їх частину введено до наукового обігу.

Багато рукописних карт на територію України зберігається в державних архівах і бібліотеках Росії, Австрії, Польщі, де концентруються оглядові й політико-адміністративні карти, межові карти й карти землеволодінь, плани міст і укріплень, військово-топографічні та демаркаційні карти, карти воєнних дій, а також документи астрономо-геодезичних робіт, військово-топографічні й географічні описи, які також чекають свого дослідника.

Тому одне з невідкладних завдань істориків картографії полягає в послідовному й повному ознайомленні фахівців і широкого загалу зі збереженим досі великим та різноплановим доробком картографів-попередників. Цій меті й підпорядковано черговий випуск видань із серії "Пам'ятки картографії України", який присвячено рукописним картам з фондів Центрального державного історичного архіву України, м. Львів (далі – ЦДІАЛ) – одного з найдавніших і найбагатших архівів України [3]. Тут збережено унікальну збірку картографічних творів, зокрема й рукописних карт.

Загалом історіографія рукописних карт, зокрема на західних теренах України, на сьогодні дуже скромна [1]. Примітивне виконання цих карт з погляду картографування часто спонукало науковців оминати рукописні карти у своїх дослідженнях. Такі карти у своїй більшості схожі на мистецькі роботи, виконані у різних техніках рисунка (як правило, в яскравих кольорах, з ошатно вималюваними картушами, рисунковим зображенням об'єктів та форм рельєфу), які на перший погляд нагадують радше пам'ятки іконографії.

На сьогодні рукописні карти в ЦДІАЛ становлять значну частину колекції карт (ф. 720. Плани і

карти населених пунктів, земельних ділянок і шляхів сполучення на території Галичини), хронологічні рамки якої 1600-1944 рр. Колекція включає картографічний матеріал різного змісту: плани земельних, лісових, нафтових ділянок, розміщення корисних копалин, шосейних, залізничних та водних шляхів сполучення; карти ґрунтів, меліоративні, кліматичні, урбаністичні, геологічні, карти адміністративних поділів та кордонів Австрії з Польщею, Угорщиною, Росією, Молдовою.

Розрізнені карти приватних володінь зберігаються також і в інших фондах архіву, зокрема в кількох родинних фондах, таких як Любомирські (ф. 835), Лянцкоронські (ф. 181), Третери (ф. 836). Карти лісових господарств, доріг, річок збереглися також у складі документів відомчих установ, що діяли на території Галичини: Галицької дирекції лісів і державних маєтків (ф. 169), Крайової будівельної дирекції (ф. 167), центрального органу політичної та адміністративної влади Австро-Угорської імперії в Галичині – Галицького намісництва (ф. 146).

До атласу репродукцій "Рукописні карти XVI-XIX століть. З фондів Центрального державного історичного архіву України, м. Львів" включено такі групи карт: 1. Карти розмежування королівських та приватних маєтків, церковних володінь та ситуаційні карти сіл і містечок. Сюди також можна віднести карти ключів, економії, староств, повітів та округів; 2. Карти лісів; 3. Карти річок; 4. Демаркаційні карти, зокрема державних кордонів Австрійської імперії.

Географія карт, насамперед межових, стосується тією чи іншою мірою більшості округів Галичини (за адміністративно-територіальним поділом 1785-1788 рр.). Найповніше представлені Бережанський, Жовківський, Заліщицький, Замостський, Золочівський, Львівський, Перемишльський, Самбірський, Стрийський, Сяноцький, Тарнівський, Тернопільський і Яслівський округи. Поодинокі карти демонструють Станіславівський, Ряшівський, Бохнянський округи. Збереглися карти, які репрезентують землі Сандомирського та Краківського воєводств.

Найповніше у фондах архіву представлені рукописні карти розмежування маєтків і володінь.

© У. Р. Кришталович, Р. І. Сосса, 2012



За другим Литовським статутом (1566 р.) для розгляду межових суперечок [11] на землях Великого Литовського князівства були організовані повітові підкоморські суди. В Галичині такі суди існували вже з 1368 року [10]. До обов'язків урядовців підкоморських судів, які здійснювали розмежування, належали внесення у судові книги детального опису процедури розмежування, включаючи перевірки старих і встановлення нових меж володінь; складення остаточних актів – межових листів. Нерідко запис одного розмежування займав десятки або й сотні сторінок актової книги. Тому картографічне зображення, яке у графічній формі детально відтворювало опис проведеного розмежування, було простішим для сприйняття і зручнішим для використання під час перевірки або при встановленні межі, а також для використання у судових процесах.

У підкоморських книгах, що зберігаються у ЦДІАЛ, хронологічні рамки яких загалом охоплюють період 1472-1780 рр., зустрічаються записи про використання карт при перевірці розмежування володінь. Найдавніший із цих запитів – акт розмежування сіл Чернокінці (*Czarnocence*), Тучапи (*Tuczapy*), Мужилівичі (*Muzyłowice*) Перемиської землі 1724 р., в якому зафіксовано встановлення меж та судовий процес 1536 р., де згадано створення при цьому карту [4]; акт розмежування сіл Крем'яна (*Krzemianna*) та Дидня (*Dydnia*) Сяноцької землі 1777 р., в якому згадується карта з межами 1524 р. [5].

Карти королівських, церковних, монастирських, приватних маєтків, староств і ключів, від перших зразків картографічних зображень XVI ст. до останніх межових карт 40-х років XIX ст., загалом не зазнали великих змін у способі зображення території. Хронологічно ці карти можна розділити на два періоди: перший – від найраніших середини XVI ст. до другої чверті XVIII ст., коли західноукраїнські землі увійшли до складу Австрійської імперії; другий розпочинається з упровадження австрійською владою у 1780-х роках нових адміністративних та податкових реформ. Цей період тривав до середини XIX ст., коли визначальними для розмежування земель стали кадастрові роботи.

Особливість найраніших рукописних карт полягає не тільки у дуже спрощеному зображенні території, а також у відсутності будь-яких вихідних даних – заголовка, прізвища автора, дати створення, системи умовних позначень. Тому нерідко єдиною підставою для атрибутування карти є акти судових книг.

Найдавнішою зі збережених у ЦДІАЛ є карта маєтків Краківської академії у селі Бронівичі Великі (*Broniowice Wielkie*) Краківської землі, яка демонструє судовий процес за розмежування володінь Краківської академії з власниками сусідніх сіл Бронівичі Малі (*Broniowice Male*), Бронівичі Маріацькі (*Bronowice Mariackie*), Модльниця Велика (*Modlnica Wielka*), Кроводза (*Krowodza*), Ловзів (*Lowzow*), Воля [Холмська] (*Wola*) (мал. 1).

Карта, виконана на пергаменті, є спрощеним картографічним зображенням, що схематично



Мал. 1. Карта маєтків Краківської академії у с. Бронівичі Великі

ілюструє акт розмежування земель між селами Бронівичі Великі і Воля, складений 1545 р. підкоморієм Краківської землі Іваном з Оцешина (*Joann de Ocziechino*) [6]. У документі немає згадки про карту, проте зіставлення фізичних особливостей документа (пергамент, особливості почерку та чорнило) з картою дозволяє припустити, що авторство її належить саме Івану з Оцешина і створена вона близько 1545 р.

Оригінальним зображенням географічного простору вирізняються карти присяжного геометра Львівського підкоморського суду Кипріяна Рокосовського (*Cyprian Rokossovski*). Найцікавішою з них є карта володінь Терези з Оссолінських Потоцької у Заліщицькому окрузі, до яких належали місто Заліщики (*Zaleszczyk*) з приміськими селами Добровляни (*Dobrowlany*), Заліщики Старі (*Stary Zaleszczyk*) та присілок с. Печерної (*Pieczarna*), Пилипче (*Filipcze*). Карта Рокосовського до нашого часу не збереглася, однак її копія, яку у 1784 р. зробив окружний інженер Заліщицького округу Йоанн де Крусс (*Joann de Cruss*), лишилася в документах магістрату про організацію та діяльність міського управління для підтвердження статусу Заліщиків як центру адміністративного округу (мал. 2).

На карті, крім наведених меж володінь, зображено план міста Заліщики, на якому виділене середмістя з ринковою площею та будівлі ратуші, військових складів, казарм і конюшень, митниці та мостової сторожі біля моста через Дністер. Автор виділив греко-католицькі церкви, римо-католицький та євангелічний костели і кладовища цих громад. На захід від центральної частини міста зображена німецька колонія у вигляді поселення з регулярною забудовою. Місто Заліщики та навколишні села Старі Заліщики, Добровляни, Жиравка (*Żyrawka*), Бедриківці (*Bedrykowce*), які входили до Заліщицького повіту, були крайніми землями на кордоні з Буковиною, що на цьому відтинку проходив Дністром.

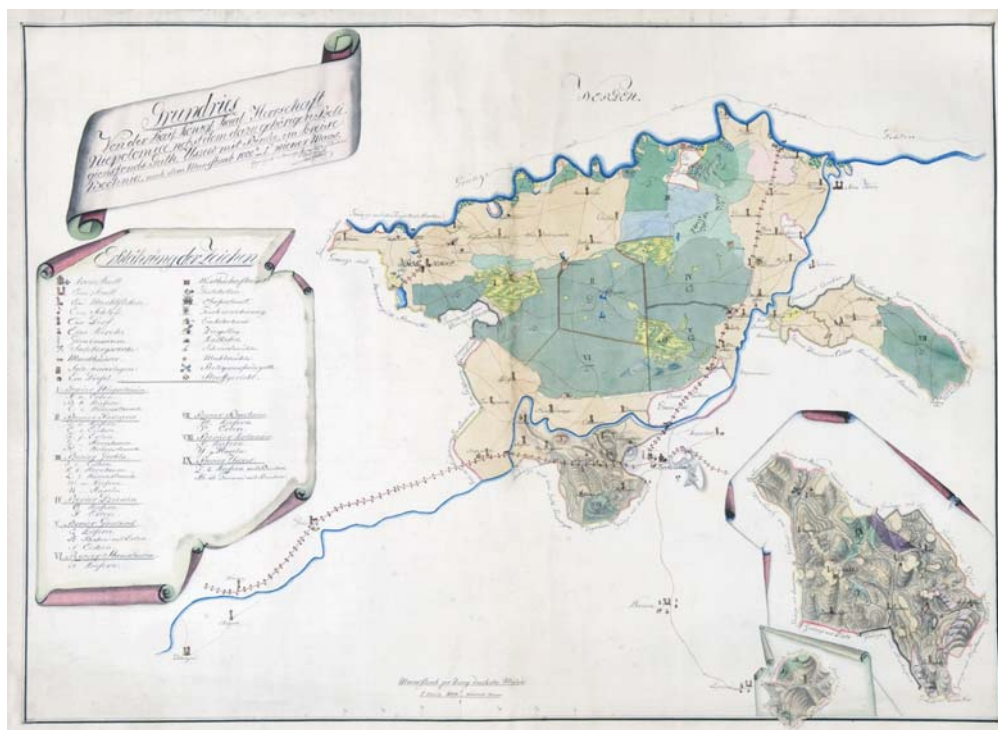


Мал. 2. План міста Заліщики і належних до цієї домінії чотирьох сіл

Одним із останніх зразків рукописної межової картографії є карта розмежування Неполомицької домінії з володіннями Релігійного фонду селом Ушів (*Uczew*) з присілком Руда Бохнянського округу (мал. 3). Містечко Неполомичі (*Niepolomice*) та навколишні села Селець (*Sielec*), Мощаниця (*Moszczanica*), Станіславичі (*Stanislawice*), Бачків (*Baczkyw*), Хобот (*Chobot*), Гребля (*Grobla*), Вижичі (*Wyzyce*) та інші (нині Польща, Малопольське воєводство), що лежать на краю розлогої Неполомицької пущі, яка покриває долину Вісли, були крайніми північно-західними землями Галичини на кордоні з Королівством Польським. Карту створив у 1834 р. інженер-картограф Вайгель (*Weigel*). Вперше на рукописній карті використані умовні позначення для всіх об'єктів та відсутні текстові пояснення до них. Показано будівлі державних установ, таких як управління лісництва, релігійного фонду, карного суду, митниці, гімназій; поштові станції та залізничні двори; соляні шахти та склади, вапнярні, тартаки, цегельні. Така система умовних познач-

чень аналогічна тій, яка використана на друкованих картах Галичини Й. Лізганіга (1790 р.), а пізніше К. Куммерсберга (1855 р.) На карті відсутнє зображення окремих об'єктів, обов'язкових для рукописних карт, таких як панські двори, фільварки, цвинтарі, придорожні хрести, корчми, а також топоніми та ороніми.

Потреба швидкого освоєння приєднаних Габсбурзькою монархією земель Галичини (1772 р.) та Північної Буковини (1774 р.) вимагала від австрійської влади зосередження зусиль на створенні докладних карт цих регіонів, зокрема адміністративних, гідрографічних, карт землекористування та шляхів сполучення. До обов'язків окремих департаментів Галицького намісництва, що відали охороною лісів, регулюванням рік, доглядом за комунікаційними шляхами, контролем над державними та приватними маєтками, входило виготовлення карт, які, надалі залишаючись рукописними, базувалися вже на новіших методах картографування території.



Мал. 3. Земельний план Неполомицької домінії



Рукописні карти лісів становлять незначну частину рукописних карт ЦДІАЛ. Деякою відмінністю цих карт від межових є детальне зображення на них мережі річок, потоків, боліт, просік та лісових доріг. На картах лісових угідь доволі докладно зображені населені пункти з позначенням церков, цвинтарів, панських дворів або замків, млинів, криниць, корчм. Ліси на ранніх картах зазвичай зображені перспективним малюнком у вигляді поодиноких або груп дерев, іноді малюнком вказується вид лісу (листяний, хвойний, мішаний).

Однією з найраніших є карта лісів в околицях с. Щирець (*Szczerec*) Рава-Руського повіту (мал. 4), створена 1732 р. присяжним геометром, доктором філософії Станіславом Дунчанським з Лазів (*Stanisław de Lazy Dunczanski*). З 1661 р. частина великих Щирецьких лісів належала греко-католицькій парафії села. Очевидно, тоді й було складено акт встановлення меж лісових угідь, а 1732 р. відбулася перевірка цього розмежування, про що свідчить запис на карті. Виконана в традиційній тогочасній манері, з докладним поясненням літер та цифр, якими позначено межові кіпці спірної частини лісу, схематичним зображенням сіл, карта однак більше нагадує малюнок.

Незважаючи на те, що картографування лісів було одним із основних завдань Дирекції лісів, на початок XIX ст. існували карти тільки незначної частини лісових угідь. На сьогодні в архіві не збереглося жодної карти цього періоду, яка б охоплювала більший лісовий регіон, чи демонструвала всі державні ліси у Галичині. Здебільшого карти пред-



Мал. 4. Карта Щирецьких лісів

ставляють невеликі лісові господарства, які на той час становили окремі частини приватних володінь.

Винятком є карта лісів Чорштинського староства Новосанчівського округу (мал. 5), що на кінець XVIII ст. складалося з 14-ти сіл з центром у Чорштині та займало доволі велику частину Пенінських гір від Недзиці до Коросна. У 1811 р. на замовлення Дирекції державних маєтків Галицького намісництва присяжний геометр Адальберт Тетмаєр де Пшерва (*Adalbert Tetmayer de Przerwa*) створив карту староства, частина якого на той час була державною власністю.

Карта у вигляді атласу складається з шести горизонтальних колонок, поділених на секції. На



Мал. 5. Геометрична карта лісів Чорштинського староства



зворотному боці обкладинки директриси карти, на якій окреслені межі Чорштинського староства на фрагменті з друкованої карти Королівства Галичини і Володимирії Й. Лізганіґа 1790 р.

Лісові ділянки на карті пронумеровані, на кожній вказано площу. Позначено вирубки, лісові дороги. В журналі геометричних промірів, який зберігся з картою, подано назви лісів та вирубок, вказано їхні площі. З картою та журналом промірів зберігся фрагмент карти лісових угідь в околиці с. Чорний Дунаєць, які межували з лісами Чорштинського староства. Ця карта за способом виконання та особливостями паперу датується кінцем XIX ст.

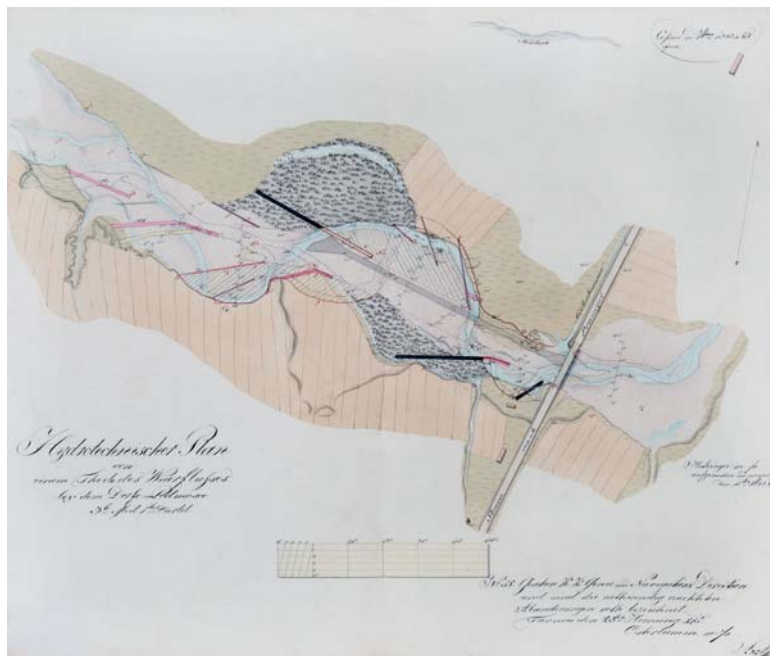
Атлас репродукцій рукописних карт уперше висвітлює розвиток гідрологічного картографування західноукраїнських річок від їх зображення на межових картах (показано озера, ставки, річки, старі русла, напрямки течії, джерела, переправи, мости, греблі, млини тощо) до створення спеціальних інженерно-гідрологічних карт річок. Системне спеціальне картографування річок в Галичині було розпочато після приєднання останньої до Австрії і пов'язане з діяльністю Інженерно-навігаційної дирекції у Львові, яку очолював австрійський астроном, математик і картограф Йозеф Лізганіґ, що керував першим топографічним зніманням Галичини у 1773-1774 рр.

За розпорядженням Надвірної канцелярії у Відні від 28 січня 1775 р. і розпорядженням Галицького намісництва від 11 травня того ж року було розпочато облік усіх галицьких річок з метою здійснення кількох великих проектів для забезпечення навігаційних шляхів між Чорним та Балтійським морями, а саме будівництва з'єднувальних каналів між річками Сяном та Бугом, Дністром та Бугом, Дністром та Сяном.

На відміну від багатого документального матеріалу, який демонструє спільну діяльність згаданих установ, в архіві не збереглося картографічних зображень цього періоду. Окремі фрагменти карт русел річок демонструють ситуацію тільки останніх десятиліть XVIII ст.

Першою повноцінною картою, на якій вказані всі необхідні гідрографічні елементи, є карта відтинку річки Віґор (*Wiarflusses*) в околицях с. Підмостичі (*Podmosce*) Перемиського округу (мал. 6), створена 1814 р. інженером Гатзінґером (*Hatzinger*). На карті відтворені зміни русла річки, рівні води, висоти берегової лінії, межі й площі заплав, притоки та старі русла, нові й старі дамби і дороги, споруди для укріплення берегової лінії, мости й переправи. До карти додані таблиці поперечних перерізів річки.

Для нагляду за змінами русел річок та проведенням очисних та меліоративних робіт округні



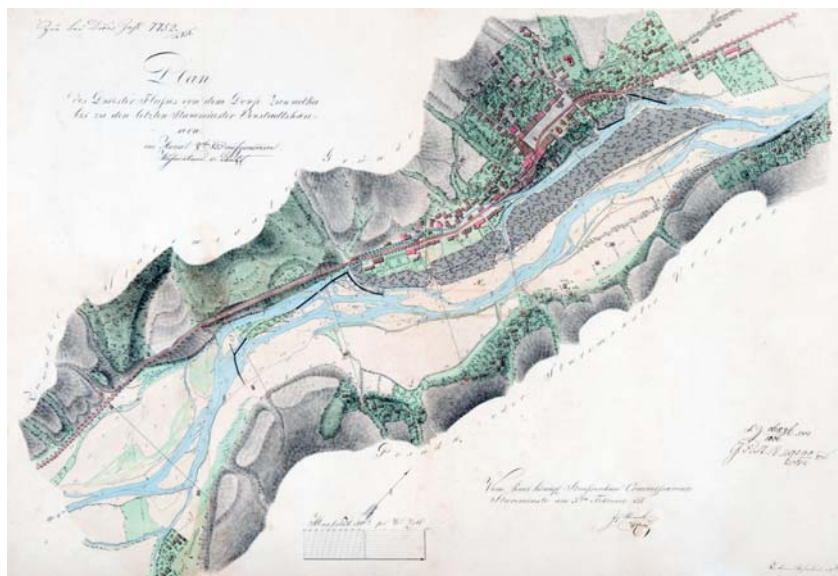
Мал. 6. Гідротехнічний план р. Віґор в околицях с. Підмостичі

навігаційні служби спільно з будівельними управліннями проводили двічі на рік (на гірських річках щомісячно) перевірку і докладні заміри їх русел. Ці дані оформлювалися у вигляді топографічно-статистичних таблиць, а також переносилися на карти, які зберігалися в архівах будівельних управлінь і використовувались для роботи.

Прийнята у 1780 р. Надвірною канцелярією у Відні єдина система умовних позначень [7] не потребувала винесення знаків у легенду карти. Зйомки проводили на основі геометричної мережі з використанням єдиного масштабу. Карти річок переважно багатоаркушеві, з великим хронологічним діапазоном їх створення, на них обов'язково подаються перерізи ґрунтів, зазначаються глибини, вказуються місця переправ та мостів. Окремі з них наближені до кадастрових, з парцеляцією та вказаною площею земельних і лісових ділянок.

У перші десятиліття XIX ст. дослідження найбільших річок Галичини завершилися, їх результати у 1823 р. були опубліковані у зведених топографічно-статистичних таблицях водних шляхів Галичини [8]. Тоді ж розпочалася інтенсивна робота над створенням карт.

Карти русла Дністра за період між 1819-1850 рр. збереглися разом з документами діяльності Інженерно-навігаційної та Будівельної дирекцій Галицького намісництва. Створені у різний час, карти слугували для проектування меліоративних робіт, а також будівництва мостів та доріг. На найранішій карті 1819 р. схематично показане русло Дністра біля с. Лужок (*Luzek*) Самбірського округу (мал. 7). Чотири пізніші карти подають річку на відтинку Самбір (*Sambor*) – Завадка (*Zawadka*) – Радловичі (*Radlowice*) – Старе Місто (*Stare Mias-to*) – колонія Нойдорф (*colonia Neudorf*).



Мал. 7. План р. Дністер в околицях с. Лужок

Створені в різний час карти традиційно демонструють зміну русла річки, рівень води, висоти берегової лінії, межі та площі заплав, притоки та старі русла річки, нові й старі дамби і дороги, мости та переправи. На одній із карт детально відтворений план м. Старе Місто та споруди, розміщені у межах заплав. Уздовж русла річки позначено кладовища, зокрема холерні цвинтарі, які під час розливів становили епідеміологічну загрозу для регіону.

Особливе місце серед напрямів спеціального картографування займає картографічне забезпечення встановлення державного кордону, яке полягає у проведенні складного комплексу договірно-правових заходів і картографо-геодезичних робіт з делімітації (визначення та узгодження між сторонами проекту лінії кордону на карті) та демаркації (позначення і закріплення цієї лінії на місцевості) державного кордону. Делімітаційні та демаркаційні карти кордонів, що проходили територією України, у різний час створювали держави, до складу яких входили українські землі. Такі карти зберігаються у центральних архівах відповідних держав. ЦДІАЛ чи не єдиний в Україні, у фондах якого зберігаються демаркаційні карти державних кордонів, що в минулому знаходились на українських землях.

Збережені комплекти документів, які містять протоколи засідань демаркаційних комісій, угоди, топографічні описи демаркаційних ліній та картосхеми окремих ділянок

кордону, дають змогу прослідкувати цей процес аж до його завершення – ратифікації угод та створення остаточних карт державних кордонів.

Однією з найраніших є карта кордону між Австрією та Польщею на території Галичини після другого Варшавського сейму 9 лютого 1776 р. (мал. 8), яка відображує лінію кордону від Освенціма на Віслі (тепер Польща, воєводство Малопольське) до фортеці Хотин на Дністрі (Чернівецька область).

Карту виготовлено у масштабі 1:28 800 і складається вона з 66-ти секцій, кожна з яких має завірювальний напис: *Copie et dellinū pur le chevalier de Borscheron ing. de cercle de Pilsno* (Скопював і накреслив шевальє де Боршерон, інженер Пільзненського округу).

На карті зображено прикордонну смугу зі значною кількістю топографічних об'єктів. Позначено прикордонні застави, австрійські та польські прикордонні знаки – "орли", водяні млини і вітряки, переправи, придорожні хрести; болота, ґрунти, висоти, річки, озера, струмки і ліси, іноді вказано їхні назви. Подекуди зображено великі ділянки лісів із зазначеними просіками і дорогами. Села, хутори, міста і містечка у прикордонній смузі зображені схематично, далі від кордону умовним знаком зображені тільки великі міста; на карті є церкви і костели (частково з відозвами), монастирі, нові та старі дороги, земляні укріплення, замки, фортеці. Значний відтинок кордону проходить річкою Віслою (*Weizel*), на якій нанесено острови. На українських землях частина назв населених пунктів подано у двох варіантах, вочевидь, для уникнення перекручень у звучанні: *Wollacziska vel Woloczyska* (Волочиська), *Sadnisowka vel Zadniwoka* (Заднишівка), *Masslowa vel*



Мал. 8. Демаркаційна карта австрійсько-польського кордону 1776 р.



Mysłowa (Мислова), *Turylcze vel Durylcze* (Турильче).

Карта є результатом діяльності комісії з демаркації австрійсько-польського кордону після першого поділу Польщі 1772 р. Загалом по лінії кордону було поставлено й позначено на карті 1660 австрійських і 1995 польських прикордонних стовпів.

До атласу репродукцій карт не включено кадастрові карти, які на теренах Галичини створювалися паралельно з рукописними маєтковими картами у перші десятиліття XIX ст. (перші зразки датуються 1825 р., а створення основного масиву кадастрових карт припадає на середину 40-х – середину 50-х років XIX ст.). Більша частина комплексу кадастрових карт Галичини, який у 1822-1935 рр. зберігався у спеціальному Цісарско-королівському архіві кадастрових карт (пізніша назва – Архів карт) у Львові, а сьогодні зосереджена у ЦДІАЛ (ф. 186. Крайова земельно-податкова комісія, м. Львів).

Таким чином, виданий атлас репродукцій рукописних карт дав змогу відтворити становлення спеціального картографування Галичини; вперше публікується значна кількість рукописних карт. В історіографії уперше зроблено спробу скласти зведений реєстр геометрів та інженерів-картографів Галичини XVII – поч. XIX ст. та ввести в науковий обіг їх твори. Особливу увагу звернуто на передачу українською мовою географічних назв та прізвищ в іншомовних документах.

Література

1. *Дашкевич, Я.* Великомасштабна картографія України XVII – середини XVIII ст. Міські та військові плани

[Текст] / Я. Дашкевич // Картографія та історія України: зб. наук. пр. – Л.; К.; Нью-Йорк, 2000. – С. 45-47.

2. *Кришталович, У.* Рукописні карти Галичини XVIII століття [Текст] / У. Кришталович // Зап. Наук. т-ва ім. Шевченка. – Т. ССXL. Пр. Комісії спец. (допом.) іст. дисциплін. – Л., 2000. – С. 416-434.

3. *Кришталович У.* Рукописні карти XVI-XIX століть. З фондів Центрального державного історичного архіву України, м. Львів [Текст] / У. Кришталович; передм. Р. Сосси. – К.: ДНВП "Картографія", 2011. – 216 с.: іл.

4. *ЦДІАЛ*, ф. 10 (Львівський земський суд), оп. 1, спр. 155, с. 271-296.

5. *Там само*, ф. 16 (Сяноцький земський суд), оп. 1, спр. 35, с. 192.

6. *Там само*, ф. 140, оп. 1, спр. 322, арк. 1.

7. *Там само*, ф. 146, оп. 1, спр. 22, арк. 150 (Розпорядження Надвірної канцелярії про використання на картах єдиної системи умовних позначень).

8. *Там само*, ф. 167, оп. 1, спр. 32.

9. *Alexandrowicz, S.* Najstarsze mapy graniczne i majątkowe z XVI i XVII wieku [Text] // Rozwój kartografii Wielkiego Księstwa Litewskiego od XV do połowy XVIII wieku. – Poznań, 1989. – S. 152-175.

10. *Herbert, Ioann de Folstin.* Statvta Regni Poloniae. – Francofurti, MDCXX. – P. 478.

11. *Statutum Lithuanicum alterius editionis (1566)* // Collectanea ex archivo Collegii iuridici. – V. VII. – Cracoviae, 1900. – S. 127-129 (Розділ IV. Про суди і про суддів: статті 70. Про підкоморіїв, комірників та їх уряд; 71. Уряд підкоморія).

12. *Stoksik, J.* Rękopiśmienne przekazy kartograficzne jako źródło do badań naukowych // Z dziejów kartografii. – T. XI. Mapa w pracy historyka. – Warszawa, 1999. – S. 25-44.

Надійшла 24.04.12