



systems in the selected area, composing an assessment concerning typical changes in rural, industrial and urban areas.

Literature

1. *Bajkiewicz-Grabowska, E.* Wykorzystanie bazy danych hydrograficznych do celów naukowych / E. Bajkiewicz-Grabowska [In:] *Praktyczne wykorzystanie map tematycznych: Hydrograficznej i Sozologicznej Mapy Polski w skali 1:50 000*. Seminarium w dniu 11 października 2005 r., Departament Geodezji, Kartografii i Systemów Informacji Geograficznej GUGiK, Warszawa.
2. *Biernat, T.* Możliwości oceny stanu środowiska geograficznego na podstawie Mapy Hydrograficznej Polski w skali 1:50 000 / T. Biernat, T. Ciupa, R. Suligowski [In:] M. Strzyż, A. Świercz (eds), *Środowisko przyrodnicze jako przedmiot badań interdyscyplinarnych: teoria i praktyka*. PAEK, 28-29.
3. *Biernat, T.* Rola Mapy Hydrograficznej Polski w skali 1:50 000 w poznaniu Środowiska wodnego jednostki administracyjnej (na przykładzie gminy Strawczyn – Góry Świętokrzyskie) / T. Biernat, T. Ciupa, R. Suligowski. – Lublin: Wyd. UMCS. – 2007. – S. 80-87.
4. *Biernat, T.* Możliwości wykorzystania Mapy Hydrograficznej Polski w skali 1:50 000 do analizy współczesnych przeobrażeń rzeźby terenu / T. Biernat, T. Ciupa, R. Suligowski. [In:] A. Kaniecki, A. Baczyńska (eds) *Zmiany stosunków wodnych w czasach historycznych*. – Poznań, Bogucki Wyd. Naukowe. – 2010. – S. 45-54.
5. *Graf, R.* Zastosowanie Mapy Hydrograficznej Polski w skali 1:50 000 w systemie oceny podatności wyd. podziemnych na zanieczyszczenie / R. Graf [In:] L. Kozacki, B. Medyńska-Gulij (eds), *Kartografia tematyczna w kształtowaniu środowiska geograficznego. XXX Ogólnopolska Konferencja Kartograficzna UAM. Materiały Ogólnopolskich Konferencji Kartograficznych*. – Poznań: Bogucki Wydawnictwo Naukowe. – 2004. – S. 25, 219-228.
6. *Jankowski, A.T.* Znaczenie map hydrograficznych w ocenie dynamiki zmian środowiska wodnego / A.T. Jankowski // *Dokumentacja Geograficzna*. – 2004. – № 31. – Warszawa, S. 57-58.
7. *Jokiel, P.* Antropogeniczne przeobrażenia stosunków wodnych na obszarze aglomeracji łódzkiej w świetle nowych map hydrograficznych 1:50 000 / P. Jokiel, Z. Maksymiuk [In:] *Ogólnopolski Zjazd Polskiego Towarzystwa Geograficznego. Referaty i postery*. – Lublin: PTG, UMCS, 1994. – S. 85-86.
8. *Kaniecki, A.* Mapa hydrograficzna Polski w skali 1:50 000 / A. Kaniecki [In:] Z. Zwoliński (eds), *Woda w środowisku*. Poznań: Bogucki Wydawnictwo Naukowe. – 1994. – S. 157-162.
9. *Krzywnicki, W.* Praktyczne wykorzystanie map tematycznych dla potrzeb gospodarki. [In:] *Praktyczne wykorzystanie map tematycznych: Hydrograficznej i Sozologicznej Mapy Polski w skali 1:50 000* / W. Krzywnicki // Seminarium w dniu 11 października 2005 r., Departament Geodezji, Kartografii i Systemów Informacji Geograficznej GUGiK, Warszawa.
10. *Ostrowski, W.* Zasady redakcji mapy topograficznej w skali 1:50 000 – katalog znaków / W. Ostrowski. – Główny Urząd Geodezji i Kartografii. – Warszawa, 1998.
11. *Wytyczne Techniczne GIS-3.* Mapa Hydrograficzna Polski, skala 1: 50 000 w formie analogowej i numerycznej. – Warszawa: GUGiK, 2005.

Надійшла 08.12.14

* * *

УДК 528.94

Д. В. Ісаєв

УКРАЇНСЬКО-РОСІЙСЬКИЙ КОРДОН В ЕТНОПОЛІТИЧНІЙ РЕТРОСПЕКЦІЇ

Путем сравнения этнических и политических карт разных периодов с привлечением метода исторических параллелей выполнен анализ ситуации, сложившейся в украинско-российском пограничье. Рассматриваются различия, выявленные при наложении этнических и политических границ государств и регионов, а также региональные различия в менталитете населения и способы отображения их на картах. На примере изданий ГНПП "Картографія" демонстрируется роль исторических карт как инструмента этнополитических исследований.

Using the comparison of ethnical and political maps of different periods and with the involvement of the method of historical parallels the analysis of situation at Ukrainian-Russian border zone is done. Distinctions that have been revealed during overlapping of ethnical and political boundaries of states and regions are considered as well as regional mental distinctions of population and techniques of their plotting on maps. Using the example of SSPE "Kartographia's" publications the significance of historical maps as a tool of ethnopolitical research is demonstrated.

Кореляція етнічних і політичних кордонів. Уроки європейської історії. Кожна держава прагне зберегти свій кордон у незмінному стані, принаймні в осяжній перспективі. Непорушність кордонів декларується в конституціях, а іноді карбується і в малюнку

ку державних гербів (Білорусь, М'янма, Камерун, Мадагаскар [20]). Та все ж приблизно раз на півстоліття європейські кордони суттєво перекроюються.

Сучасна політична карта Європи, як результат багатьох війн і дипломатичних зусиль, сформувалася в обопільний спосіб: спочатку політичний принцип домінував над етнічним і обриси середньовічних

© Д. В. Ісаєв, 2015

монархій були тими "посудинами", в яких визрівали майбутні європейські нації, потім політичні зміни орієнтувалися на ареали вже сформованих націй. Але подальший розвиток кордонів супроводжувався корегуванням етнічної карти континенту. Державні кордони строги та офіційні, етнічні – мінливі й неконкретні через міграції та наявність широких смуг із змішаним населенням.

Великі держави раннього середньовіччя (імперія Карла Великого, Київська Русь), розбудовані енергійними правителями шляхом приведення до покори різноплемих громад, зазнали неминучої дезінтеграції. І політичні, й етнічні межі на ту пору були ще доволі розмитими. За розвинутого середньовіччя з феодальної роздробленості почали вимальовуватися нові центри "збирання земель" – зародки сучасних національних держав. Насамперед це були Англія та Франція, де консолідація населення всередині політичних кордонів відбулася раніше за інші країни. Наприклад, у Франції до XIII ст. існувала можливість розвитку двох народів [13, с. 48]: північнофранцузького (франкського) і південнофранцузького (романського). Тільки після завоювання Півдня почалося становлення єдиної французької нації.

У Центрально-Східній Європі національне державотворення стримувалося зростаючою могутністю окремих династій. Наприкінці середньовіччя їхні володіння вийшли далеко за межі свого етнічного ядра, аж до утворення багатонаціональних імперій, з яких до нових часів дожили Австро-Угорська, Російська та Османська.

Перша світова війна спричинила падіння імперій і переоблаштування європейських кордонів за етнічним принципом (мал. 1) [21, с. 47]. На територіях зі змішаним населенням провели плебісцити. Проте всі національні проблеми вирішити не вдалося. Існуюче протиріччя між політичними кордонами та етнічними ареалами призвело до обміну населенням між Туреччиною і Грецією після 1923 р. (1,3 млн греків, рятуючи своє життя, перебралися з Туреччини до Греції; 430 тис. турків залишили Грецію), до анексії населеної німцями Судетської області Чехословаччини нацистською Німеччиною в 1938 р., до спроб перегляду положень Паризької мирної конференції з боку Угорщини і, зрештою, – до українсько-польського збройного протистояння на Волині в 1943 р. Слід додати, що історія XX ст. довела нежиттєздатність новостворених багатонаціональних держав, як-от Чехословаччини та Югославії.

Після Другої світової війни, із встановленням міжнародного принципу недоторканості державних кордонів, намітилася тенденція "підганяти" етнічні межі під нові політичні кордони: понад 10 млн німців змушені були залишити землі, втрачені Німеччиною внаслідок поразки у війні (Східна Пруссія, Познань, Силезія, Померанія, Судети) та перебраться на історичну батьківщину; після депортаційної операції "Вісла" (1947 р.) та виселення поляків з України українсько-польська етнічна межа збіглася з державним кордоном; чітко розмежування провели у раніше етнічно строкатій Боснії та Герцеговині (1995 р.).

Просторовий розвиток України укладається в схему встановлення кордонів між колишніми метрополіями і новими державами. Схожими шляха-



Мал. 1. Народи Центрально-Східної Європи в міжвоєнний період

ми пройшли Ірландія та Словаччина, країни, які також здобули незалежність у XX ст. Їхні промислово розвинуті райони мають змішане населення; їхні кордони не є результатом тривалого політичного розвитку, а обумовлені географією (Ірландія) чи наслідують межі адміністративно-територіальної одиниці, встановленої державою, до якої вони належали (Словаччина); на шляху до повного суверенітету вони проходили стадію автономії.

У 1801 р. Ірландія втратила рештки самостійності й до 1919 р. була частиною Великої Британії (для України період повної відсутності будь-якого самоврядування тривав з 1781 до 1917 рр.). У ході національно-визвольної революції Ірландія виборолала в Англії статус домініону (1921 р.), а згодом і незалежність (1937/1949 рр.). Утім згода на це англійського уряду вартувала країні втрати найбільш промислово розвинутих північних графств, населення яких, будучи ірландцями за походженням, здебільшого належали до британців культурно і конфесійно. Тим самим Ірландія залишилася економічно залежною від колишньої метрополії, а на півночі острова й досі тримається напруженість. Прикметно, що в ірландській конституції 1937 р. Північна Ірландія названа "частиною національної території Ірландії, на яку нині її юрисдикція не поширюється" [4, с. 346].

Словаччина впродовж дев'яти століть була складовою частиною Угорського королівства, називалася Верхньою Угорщиною і, подібно до України (Малоросії) у Російській імперії, навіть



не була окремою адміністративно-територіальною одиницею. Після Першої світової війни словаки й українці здобули фіктивну автономію в нових федеративних державах (Чехословаччина і Радянський Союз). Словаччина мала проблеми зі своїми південно-східними територіями, де знаходиться друге за величиною місто країни – Кошице і де значну частину населення становили угорці. У 1938 р. Угорщина анексувала ці території. Натомість наступного року Словаччина стала незалежною під німецьким протекторатом. Після поразки Німеччини та Угорщини в Другій світовій війні країна відновила територіальну цілісність і повернулася до складу Чехословаччини (від 1969 р. мала статус соціалістичної республіки у складі федеративної ЧССР). Повну незалежність Словаччина здобула невдовзі після України (1993 р.).

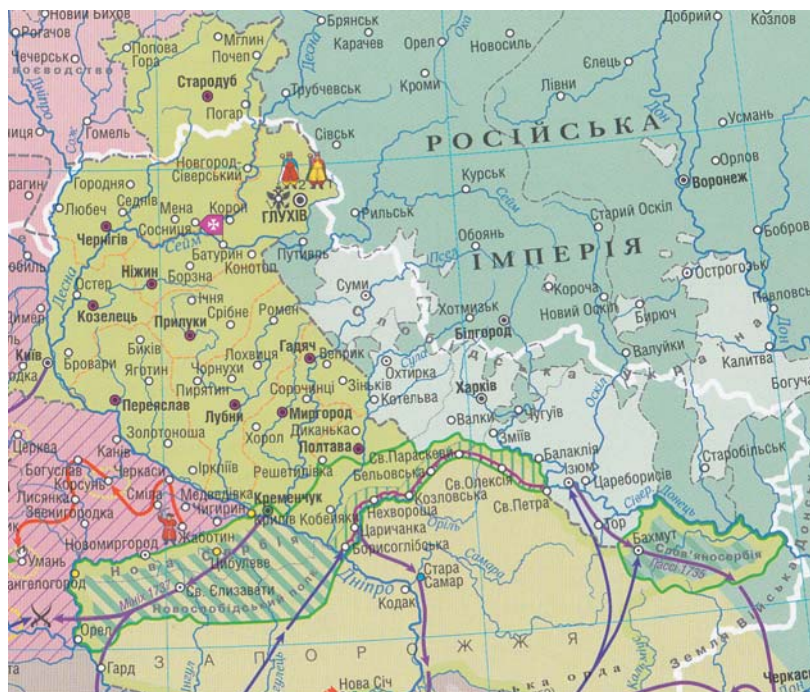
Історія українсько-російського кордону на Слобожанщині. Для розуміння проблем, породжених різнополярністю українського та російського етнополітичних просторів, слід повернутися на кілька століть назад, до часів Поляновського мирного договору 1634 р. між Річчю Посполитою та Московським царством. Тогочасне розмежування пролягало малонаселеними краями: у районах Новгород-Сіверського і Глухова межа в загальних рисах майже співпадала із сучасним українсько-російським кордоном, далі вона оминала Путивль, який залишався за московським царем, і прямувала на південний схід уздовж лінії Конотоп – Котельва – Зміїв [6, с. 18]. Цей східний кордон Речі Посполитої від 1649 р. успадкувала Українська козацька держава.

Саме тоді розгорталась українська колонізація теренів майбутньої Слобожанщини, і державний кордон не став для цього перешкодою: у 1638 р. українці заснували Чугуїв, у 1652-1655 рр. – Суми, Харків і Острогозьк біля Дону. До середини XVIII ст. етнічний ареал українців простягся далеко на схід (мал. 2) [1, с. 70]. У міру того, як Російська імперія поглинала козацьку Україну, кордон між Слобожанщиною і Гетьманщиною перетворювався на звичайну адміністративну межу. Останню крапку в цьому процесі було поставлено в 1754 р., коли ліквідували державну митницю [6, с. 73].

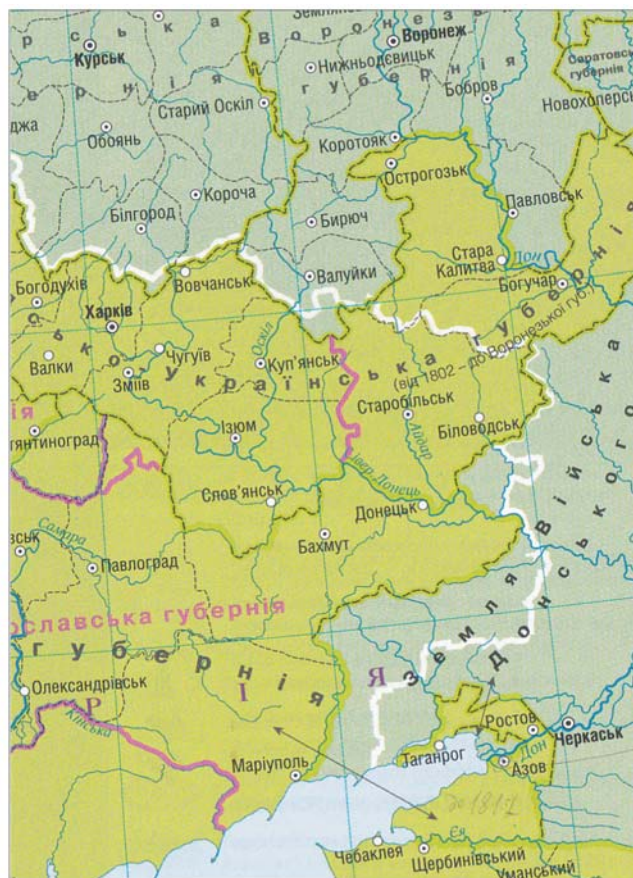
Адміністративний устрій українських поселень на Слобожанщині складався з п'яти полків, підпорядкованих московській владі в особі белгородського воеводи. 1765 року полковий устрій було скасовано і замість них створено Слобідсько-Українську губернію з центром у Харкові, що за станом на кінець XVIII ст. мала 89 % українського населення.

Подальші адміністративно-територіальні перетворення є важливими, позаяк безпосередньо вплинули на становлення сучасного українсько-російського кордону. У 1796 р. північні райони Слобожанщини з містом Грайвороном приєднали до Курської губернії, а в 1802 р. три східні повіти – Старобільський, Острогозький і Богучарський (який простягався далеко за

Дон), передали до складу заселеної росіянами Воронежської губернії (мал. 3) [9, с. 3]. Утім 1824 р. Старобільський повіт повернули до складу Слобідсько-Української губернії, яку невдовзі перейменували на Харківську. Її північно-східна межа лягла в основу



Мал. 2. Гетьманщина і Слобідська Україна в середині XVIII ст.



Мал. 3. Східна Україна на початку XIX ст.

сучасного державного кордону України. Отак великі масиви української Східної Слобожанщини опинились у складі російських губерній.

У часи національного відродження простір розселення українців "від Сяну до Дону" сприймався як національна територія, попри незбіг з адміністративно-територіальним поділом у чужих державах, до яких входила територія України. Етнографічні межі розміщення українського народу вперше показав на своїй карті "Слов'янські землі" (1842 р.) чеський історик П. Шафарик. А "Карта південно-руських нарчій і говорів" (1871 р.), укладена українським мовознавцем К. Михальчуком за матеріалами етнографічно-статистичних експедицій, стала однією з перших у низці етнічних карт, якими послуговувались діячі національного руху для графічного обґрунтування території майбутньої Української Держави (мал. 4) [15, с. 162-164].

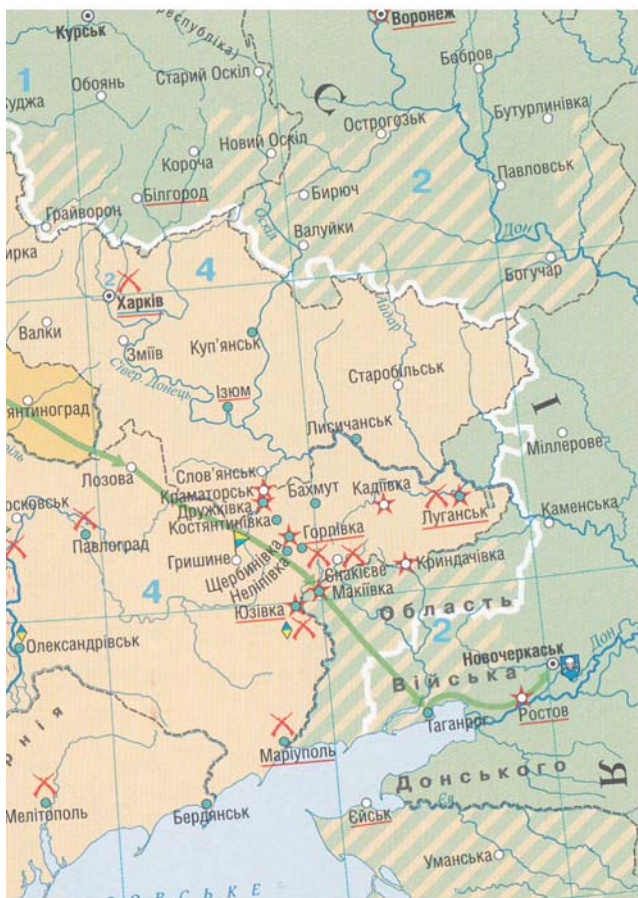
У серпні 1917 р. Тимчасовий уряд Росії затвердив східну межу української автономії за подобою Української козацької держави XVII ст. Тобто Катеринославська, Херсонська, Таврійська (вони склали умову "Новоросію") та Харківська губернії мали залишитися під юрисдикцією Росії. До кінця того року політична ситуація зазнала докорінних змін, і за ухвалою Третього універсалу Центральної Ради означені губернії (окрім Криму) ввійшли до складу Української Народної Республіки.

Приєднання українських етнографічних земель Курщини і Воронежчини відкладалося на майбутнє і мало відбутися "по згоді організованої волі народів" [2, с. 18-25] (мал. 5; [10, с. 7]). Наміри стали реальністю після підписання Брестського миру, що засвідчив поразку радянської Росії та уможливив декларування Центральною Радою закону про адміністративно-територіальний поділ України (6 березня 1918 р.), за яким Путивльський, Суджанський, Грайворонський, Новооскільський, Корочанський і частина Рильського повітів Курської губернії, Острогозький, Богучарський і Бирючанський повіти Воронежської губернії проголошувались українськими територіями. Улітку 1918 р., за правління гетьмана П. Скоропадського, у більшості з цих повітів, а також у Белгородському і Валуйському було встановлено українську адміністрацію.

Наступного року територією України заволоділи більшовицькі війська і подальше українсько-російське розмежування відбувалося за радянських реалій. 10 березня 1919 р. український Раднарком затвердив Договір про кордон з РСФРР. Адміністративний принцип узяв гору над етнічним і старі губернські межі стали міжреспубліканськими. За винятком північної частини Чернігівської губернії кордон радянської України відповідав кордону УНР за Третім універсалом. Намагання української сторони утримати бодай Грайворонський і Белгородський повіти не увінчалися успіхом [7].



Мал. 4. "Карта південно-руських нарчій і говорів" К. Михальчука (1871 р.)



Мал. 5. Східна Україна восени 1917 р.
(штриховкою позначено територіальні претензії УНР)

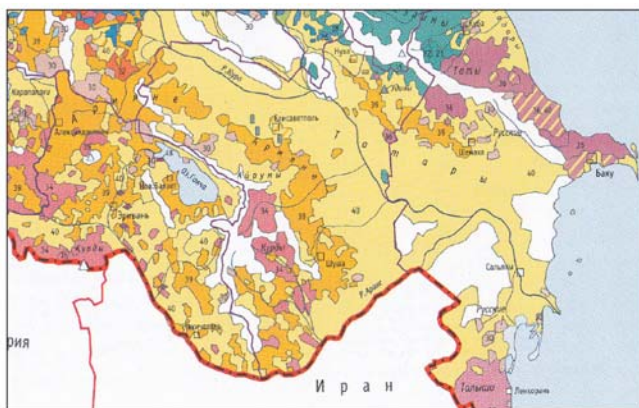
Питання уточнення українсько-російського кордону знову постало в 1924 р. Для цього було створено спеціальну комісію. Представники УСРР в основу територіальних претензій поклали "принцип етнографічний в сенсі приєднання до даної республіки безпосередньо прилеглої до неї території, заселеної в абсолютній або відносній більшості населенням національності даної республіки" [7]. Проте більшість заяв УСРР було визнано безпідставними й відхилено союзним керівництвом. Україні передали кілька незначних прикордонних

волостей і Путивльський повіт, компенсуючи територіальні втрати Росії промисловими територіями Східного Донбасу і Таганрозькою округою. Від прийняття постанови про врегулювання кордонів 16 жовтня 1925 р. українсько-російський кордон залишився незмінним.

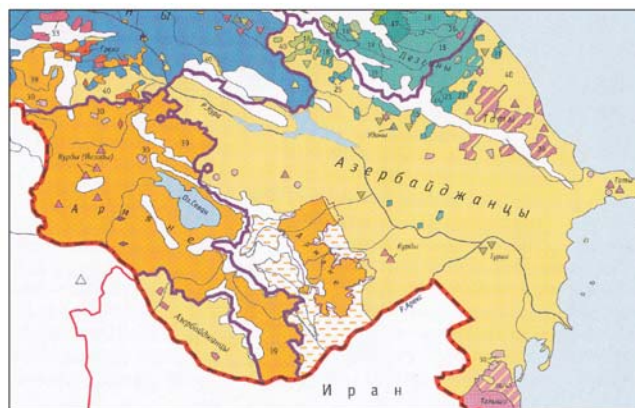
Щоб запобігти можливому виникненню джерела напруження через розбіжності між політичним кордоном і етнічною межею, радянська влада вдалася до специфічних заходів національно-адміністративної інженерії. Її фактором стають радянські соціалістичні республіки – національні території з високою мірою етнічної однорідності. У їхніх кордонах на тлі глибоких соціальних перетворень проводилося інтегрування меншин у титульну націю. Наслідки радянської національної політики демонструє порівняння етнолінгвістичних карт Вірменії та Азербайджану 1890 і 1989 рр. Встановлення кордонів республік призвело до внутрішньої консолідації населення та поглинання або витискання етнічних меншин, а вірмено-азербайджанська війна 1990-х років остаточно розвела обидва народи по різні сторони кордонів (мал. 6) [19, с. 12, 102].

Треба визнати, що на Східній Слобожанщині така політика дала результат. Українці Курської, Воронежської та Белгородської (від 1954 р.) областей стали меншиною в РРФСР і поволі розчинилися в російському середовищі. Особливу роль у цьому процесі зіграв Голодомор 1932-1933 рр. у радянській Україні: українці Росії інстинктивно намагалися розірвати зв'язок із землею, де панував терор. Лише по Воронежській області частка людей, які вважали себе українцями, у 1926 р. становила 33 %, у 1959 р. – 7 %, у 2010 р. – 2 %. Рівень національної свідомості нащадків українських переселенців демонструють наведені етнографом Л. Чижиковим висловлювання місцевих жителів: "Мы хохлами называемся, а фактически мы русские, потому что живем в РСФСР" [11, с. 56]. Подібно до ірландців, боротьба за державність у XX ст. вартувала українцям частини національної території. Щоправда, видані в Росії карти народів продовжують показувати чималий український ареал у районі Валуйків і Острогозька [3, с. 14].

Феномен Донбасу. Заселення Донбасу відбувалося пізніше за Слобожанщину. До 1730-х років



а



б

Мал. 6. Етнолінгвістичні карти Вірменії та Азербайджану в 1890 (а) та 1989 рр. (б)

степами між Сіверським Дінцем й Азовським морем кочували ногайські орди. Після відновлення Січі (1734 р.) запорожці облаштували на Кальміусі паланку, що простягалася до пониззя Дону (мал. 7) [8, с. 22]. У 1746 р. царський уряд віддав землі між Доном і Кальміусом донським козакам, а 1753 р. землі по річці Лугані – під військові поселення Слов'яносербії. Уже після ліквідації Січі та багатьох адміністративно-територіальних перетворень, у 1783 р., колишні запорожські землі увійшли до складу Катеринославського намісництва (від 1802 р. – Катеринославська губернія), яке Кальміусом і відрогами Донецького краю (вододілом Лугані та Міусу) відмежовувалося від Облaсті Війська Донського. До 1887 р. Катеринославській губернії належали й землі при гирлі Дону з Таганрогом і Ростовом (див. мал. 3).



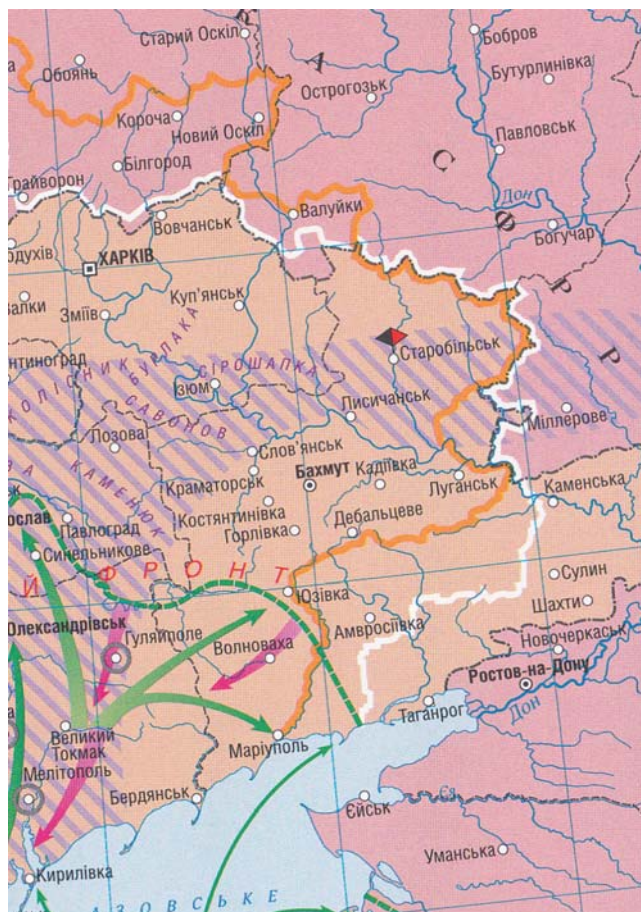
Мал. 7. Східна частина запорожських земель у середині XVIII ст.

Ця межа проіснувала до 1920 р. За понад століття майже безлюдний край (у 1775 р. в басейні Міусу було всього чотири українські хутори [11, с. 53]) перетворився на вугледобувний район, інтегрований у межах Катеринославського промислового комплексу з криворізькими рудниками та водними ресурсами Дніпра. Наприкінці XIX ст. українське населення Донбасу становило по Катеринославській губернії: 58 % у Бахмутському, 50 % у Слов'яносербському (Луганськ) та 46 % у Маріупольському повітах; по Облaсті Війська Донського: 62 % у Таганрозькій і 39 % у Донецькій (Каменська) округах. На відміну від Східної Слобожанщини з її компактним масивом аграрного українського населення, промисловий зросійщений Донбас не вписувався в український етнокультурний простір.

Під час революції Донбас проявив себе як "українська Вандея" у вигляді ефемерної Донецько-Криворізької республіки (січень–березень 1918 р.). Після вигнання більшовиків у процесі визначення кордону між Українською Державою і Всевеликим Військом Донським українська сторона висувала претензії на Таганрозьку округу на підставі того, що до 1887 р. вона належала Катеринославщині, а російська сторона – на Луганськ. Зрештою 8 серпня

1918 р. сторони погодилися на визнання за кордон стару адміністративну межу між Катеринославською губернією та Облaстю Війська Донського [2, с. 40].

Зі встановленням радянської влади територіально розділений Донбас з міркувань характерної для соціалізму соціально-економічної доцільності вирішили об'єднати в межах Донецької губернії у складі радянської України з включенням донських територій: Станиці Луганської (серпень 1920 р.) і Таганрозької та Шахтинської округ (грудень 1920 р.) (мал. 8) [10, с. 16]. Утім остаточно українсько-російський кордон було встановлено згідно з постановою від 16 жовтня 1925 р., при цьому Таганрог і Шахти, інші території з переважно українським населенням, залишилися у складі Росії, а західні райони колишнього Війська Донського з такими населеними пунктами, як Новомиколаївська (Новоазовськ), Остгейм (Тельманове), Амвросіївка, Макіївка, Харцизьк, Іловайськ, Ровеньки, а також з шахтарськими селищами, що згодом вирости в міста (Сніжне, Шахтарськ, Красний Луч, Антрацит, Краснодон, Свердловськ), залишилися Україні. Адміністративно-територіальне впорядкування українського Донбасу в 1920-ті роки завершилося виведенням цього важливого регіону з обласного поділу та підпорядкуванням його безпосередньо центрові (лютий–липень 1932 р.). У липні 1932 р. утворили Донецьку область (тоді в її складі ще існували два російські національні райони:



Мал. 8. Східна Україна в 1921 р. (оранжевою лінією позначено задекларований кордон УНР 1919 р.)



Верхньотеплівський і Сорокинський [17]), а в 1938 р. її поділили на Сталінську (Донецьку) і Ворошиловградську (Луганську) області.

За дев'яносто років Донбас мав би стати органічною частиною України, але в межах регіону одночасно з ускладненням його соціально-економічної структури визрівало джерело майбутніх проблем. Поряд із первісним населенням, козаками й селянами консервативних поглядів, селився приїшлий промисловий люд, що його називали "іногородним". Ще до 1917 р. таких стало більше за місцевих. До того ж етнічна строкатість краю ускладнювала раціоналізацію адміністративних меж.

За часів СРСР неоднорідність Донбасу було знівельовано за допомогою російсько-радянської матриці, у якій не було місця для української складової. Тим самим намітилося дистанціювання між Донбасом і майбутньою пострадянською Україною.

Відколи після розпаду СРСР Україна і Росія пішли шляхами розбудови національних держав, населення Донбасу залишилося в становищі, яке історик Л. Гумільов назвав "етнічною химерою". Вона виникає в зоні міжетнічних контактів при суміщенні різнохарактерних етносів і пов'язаних з ними поведінкових та психологічних структур [5]. Химера ззовні схожа на етнос, але принципово від нього відрізняється, оскільки позбавлена власного розвитку і підживлюється за рахунок етносу, до якого пристала.

Як приклад химери і створеної нею ідеологічної антисистеми Гумільов навів згадану вище ситуацію, що склалася на півдні Франції у XII-XIII ст. Альбігойська ересь, що прийшла зі сходу і пустила коріння у Провансі та Лангедоку, призвела до ментальної несумісності в межах королівства, поглибленої ставленням до французів з півночі як до чужого та ворожого народу. Протистояння було розв'язане в силовий спосіб: хрестові походи проти еретиків і запровадження інквізиції. Явищем схожого порядку були релігійні війни XVI-XVII ст., що розкололи Священну Римську імперію. Наслідком цього стало відокремлення від Німеччини Австрії, спочатку конфесійно, а потім і політично, і зародження австрійського народу.

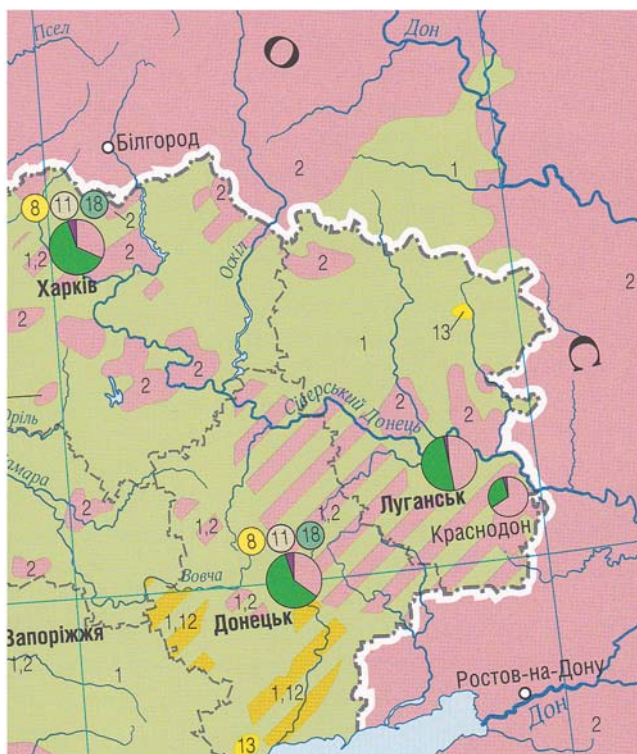
На Донбасі, як ніде в Україні, склались умови для укорінення поняття "радянського народу" – етнічної химери, яку радянські документи характеризують як "нову історичну спільність людей різних національностей Радянського Союзу, які мають спільну соціалістичну Батьківщину – СРСР... спільний світогляд – марксизм-ленінізм". У сучасних умовах це поняття трансформувалося у "народ Донбасу".

Донбас погоджувався бути складовою тільки радянської, проросійської України. У 2014 р., як і століття тому, він не сприйняв української національної революції. У ході бойових дій намітилася лінія протистояння сторін, яка залишається відносно стабільною впродовж кількох місяців. За нею опинилися райони, схильні до підтримки організацій ДНР і ЛНР (мал. 9). З порівняння карт випливає, що ці території окреслились давно, ще коли в 1746-1753 рр. у запорожців відібрали лівобережжя Кальміусу і землі по Лугані (Слов'яносербію). У 1918 р. це та сама західна частина Таганрозької округи, від якої відмовився гетьман П. Скоропадський, і луганський виступ Катеринославщини, на який висували претензії гене-

рала Всевеликого Війська Донського. Окремі райони цього масиву сьогодні налічують до 40 % українського населення [18], тоді як загалом по Донецькій області українці становлять 57 %, по Луганській – 58 % (мал. 10) [17].



Мал. 9. Зона АТО восени 2014 р. (www.mediarnbo.org)



Мал. 10. Народи Східної України на зламі XX-XXI ст. (зеленим позначено розселення українців, рожевим – росіян, гірчичним – греків)



Історичний досвід європейських країн свідчить, що протистояння двох груп людей протилежних світоглядів у межах одного державного утвору призводить до становлення сучасних націй або через перемогу й поглинання однієї з них (Франція), або шляхом відторгнення (Пруссія і Австрія).

Висновки. Аналіз різночасових етнічних і політичних карт доводить, що в сучасних умовах етнічні межі поволі наближуються до державних кордонів і нівелювання етнічних відмінностей у середині держав можна вважати сталою тенденцією. Там, де цей процес гальмується, виникають осередки потенційного напруження. Вічне протиріччя між правом народів на самовизначення і принципом територіальної цілісності тепер усе частіше вирішується на користь останнього. Варто порівняти карту народів України столітньої давнини із сучасною [17], щоби побачити спрощення етнічної ситуації, розчинення ареалів поляків, греків, албанців, білорусів, чехів. Натомість райони компактного проживання угорців, румунів, болгар, гагаузів, росіян на сьогодні виявляють більшу стійкість.

Території з неоднорідним населенням є вразливими місцями молодих держав. Розпалювання там сепаратизму й міжнаціональних конфліктів є однією з форм російської агресії на пострадянському просторі. Інша форма – це експлуатація світоглядних відмінностей населення різних регіонів. Якщо такі відмінності не мають виразного релігійного характеру, їх складно показувати на карті. Опосередковано в цьому непростому питанні може допомогти електоральна картографія. Наприклад, під час президентських виборів 2010 р. тільки Донецька і Луганська області віддали за В. Януковича понад 90 % голосів виборців [1, с. 145].

Сьогодні, коли територіальна цілісність України під загрозою, проблеми державних кордонів і етнічної межі українців стають такими ж актуальними, як і за часів революції 1917-1920 рр. Реагуючи на останні події, колектив ДНВП "Картографія" випустив три видання, пов'язані спільною метою: допомогти читачеві наочно розібратися в проблемах становлення української нації та державності. Перше з них, "Україна. Національний склад населення", відтворює кілька етнічних карт України, виданих у першій третині ХХ ст. у Чехословаччині, Польщі та Німеччині. Тоді український національний простір охоплював найширші за всю історію терени і глибоко вривався в територію Росії. На звороті показано сучасну карту національного складу населення України в масштабі 1:1 650 000 [18].

Друге видання серії, "Україна. Народ і територія", – це низка карт, що демонструють просторовий бік етнічної історії українців у IV-XX ст. На картах легко відстежуються зміни етнічного ареалу і національного складу України [17].

Третє видання, "Україна. Материк і півострів", на кількох картах подає політичний огляд території України від часів Київської Русі до сьогодення [16].

Разом усі три видання серії стають дієвим інстру-

ментом картографічного аналізу. Порівнюючи й зіставляючи карти, можна змоделювати виразну картину етнічної та політичної історії України й спробувати спрогнозувати її подальшу еволюцію.

Література

1. Атлас історії України; упоряд. Д. Ісаєв. – К.: ДНВП "Картографія", 2012. – 148 с.
2. Бойко, О.Д. Формування території української незалежної держави в часи української революції (1917-1921 рр.) / О.Д. Бойко. – К.: Ін-т історії України НАНУ, 2007. – 62 с.
3. Географический атлас России; отв. ред. Н.И. Свиридова. – М.: ПК "Картография", 1998. – 164 с.
4. Гольман, Л.И. История Ирландии / Л.И. Гольман, А.Д. Колпаков, В.Э. Кунина [и др.]. – М.: Мысль, 1980. – 390 с.
5. Гумилев, Л.Н. Антисистемы и альбигойская ересь / Л. Н. Гумилев // Гноститки; отв. ред. С.И. Еремеев. – К.: Уцимм-Пресс, 1996. – 396 с.
6. Гуржій, О. Українська козацька держава в другій половині XVII-XVIII ст.: кордони, населення, право / О. Гуржій. – К.: Основи, 1996. – 224 с.
7. Зайчук, О. Встановлення східного кордону УСРР в 1919-1925 роках (історико-правовий аспект) / О. Зайчук, В. Капелюшний, О. Вовк // Голос України. – 2014. – № 198, 203, 208.
8. Історія України. Атлас. 8 клас; упорядн. Д. Ісаєв. – К.: ДНВП "Картографія", 2014. – 24 с.
9. Історія України. Атлас. 9 клас; упорядн. Л. Хмара. – К.: ДНВП "Картографія", 2014. – 20 с.
10. Історія України. Атлас. 10 клас; упорядн. Д. Ісаєв. – К.: ДНВП "Картографія", 2014. – 24 с.
11. Лоза, Ю. Українсько-російська етнічна межа і сучасні кордони та територіальні претензії / Ю. Лоза // Пам'ятки України. – 1996. – № 3-4. – С. 48-57.
12. Політико-адміністративний атлас України; відп. ред. Л. Марченко. – К.: ДНВП "Картографія", 2006. – 120 с.
13. Самаркин, В.В. Историческая география Западной Европы в средние века / В.В. Самаркин. – М.: Высш. шк., 1976. – 248 с.
14. Сергійчук, В. Етнічні межі і державний кордон України / В. Сергійчук. – К.: ПП Сергійчук М.І., 2008. – 560 с.
15. Сосса, Р.І. Історія картографування території України / Р.І. Сосса. – К.: Либідь, 2007. – 334 с.
16. Україна. Материк і півострів. Карта; ред. Д. Ісаєв. – К.: ДНВП "Картографія", 2014.
17. Україна. Народ і територія. Карта; ред. Д. Тихомиров. – К.: ДНВП "Картографія", 2014.
18. Україна. Національний склад населення. Карта; ред. В. Молочко. – К.: ДНВП "Картографія", 2014.
19. Цуциев, А. Атлас этнополитической истории Кавказа (1774-2004) / А.А. Цуциев. – М.: Европа, 2006. – 128 с.
20. Шевченко, В.О. Дивосвіт геозображень / В.О. Шевченко. – К.: Ніка-Центр, 2007. – 250 с.
21. *Geschichtatlas*. Braunschweig: Westermann, 1992. – 64 s.

Надійшла 12.01.15