

ОЦІНКА БУДОВИ ТІЛА ПЛЕМІННИХ КІЗ МОЛОЧНИХ ПОРІД

А. М. Маслюк

ascitsr_zavlabvivtsi@ukr.net

Інститут тваринництва степових районів імені М. Ф. Іванова
«Асканія-Нова» - Національний науковий селекційно-генетичний
центр з вівчарства
вул. Соборна, 1, смт Асканія-Нова, Чаплинський р-н,
Херсонська обл., 75230, Україна

Наведено статі екстер'єру молочної кози, шкалу для оцінки типу будови тіла козематок та перелік його основних вад та дефектів.

Проводити оцінку екстер'єру кози більш доцільно від 30 до 60 дня після окоту. Графічне зображення місцезнаходження певних статей допомагає правильно визначити їх у живої тварини.

Міцна конституція тварин забезпечує високопродуктивне доголюття, тому при оцінці частин тулубу кози звертають увагу на їх розвиток, задовільний розвиток мускулатури та правильне поєднання. Особливу увагу приділяють куту нахилу крижів (визначається від маклоків до сідничних горбів).

Найбільш значними недоліками молочних кіз є відсутність ознак породи та молочного типу, виражений перехват грудей за лопатками та їх недорозвиненість, відвисле вим'я, його слабке та низьке прикріплення, неправильна форма крижів, постановка ніг та стан копит.

Оцінювати тип будови тіла кіз молочних порід слід з урахуванням породних особливостей та статей екстер'єру. Найбільша частка у структурі оцінки будови тіла молочних кіз (40 %) припадає на вим'я.

Ключові слова: кози, молочні породи, оцінка, будова тіла, статі екстер'єру, недоліки.

THE BODY TYPE ASSESSMENT of the PEDIGREE DAIRY GOATS BREEDS

A. M. Masliuk

ascitsr_zavlavvivtsi@ukr.net

Ascania Nova Institute of Animal Breeding in the Steppe Regions
Named after M. F. Ivanov – National Scientific Selection-Genetics
Center for Sheep Breeding

1, Soborna Street, Askania Nova, Chaplynka district,
Kherson region, 75230, Ukraine

The exterior points of a dairy goat, the scale for the assessment of the body type the goat female and a list of its main shortcomings and defects are given.

It is more advisable to assess the exterior of the goat in the period from 30 to 60 days after the kidding. Graphical representation of the certain points location helps to correctly identify them on a living animal. Important for evaluation is the establishment of certain parts of the body, such as the back with the divisions and the sacrum, the lines of determining the girth of the belly and chest behind the shoulder blades (sides).

Strong constitution of animals provides high-productive longevity. Therefore, when evaluating body parts, goats pay attention to their correct combination, development and satisfactory state of muscles. Particular attention is paid to the angle of incline of the sacrum; its optimal value is about 25 ° (this index is determined from point of hip to the ischial tubercles).

The most significant shortcomings of dairy goats are: lack of characteristics the dairy type and breed; pronounced interception of the breast behind the shoulder blades and their underdevelopment; sagging udder, its weak and low attachment; irregular shape of the sacrum and the legs' setting, the condition of the hooves.

It is should be evaluate the body type of dairy goats breeds, taking into account the pedigree features and the points of the exterior. The main attention in assessing the body type of dairy goats (40%) is paid to the udder.

Keywords: goats, dairy breeds, assessment, body type, points of the exterior, shortcomings.

ОЦЕНКА ТЕЛОСЛОЖЕНИЯ ПЛЕМЕННЫХ КОЗ МОЛОЧНЫХ ПОРОД

А. М. Маслюк

ascitsr_zavlabvivtisi@ukr.net

Институт животноводства степных районов имени М. Ф. Иванова
«Аскания-Нова» - Национальный научный селекционно-
генетический центр по овцеводству
ул. Соборная, 1, пгт Аскания-Нова, Чаплинский р-н,
Херсонская обл., 75230, Украина

Приведены стати экстерьера молочной козы, шкала для оценки типа телосложения козоток и перечень его основных недостатков и дефектов.

Более целесообразно проводить оценку экстерьера козы в период от 30 до 60 дня после окота. Графическое изображение местонахождения определенных статей помогает правильно определить их на живом животном.

Крепкая конституция животных обеспечивает высокопроизводительное долголетие, поэтому при оценке частей тела козы обращают внимание на их правильное сочетание, развитие и удовлетворительное состояние мускулатуры. Особое внимание уделяется углу наклона крестца (определяется данный показатель от маклока до седалищных бугров).

Наиболее значительными недостатками молочных коз являются: отсутствие признаков породы и молочного типа; выраженный перехват груди за лопатками и их недоразвитость; отвисшее вымя, его слабое и низкое прикрепление; неправильная форма крестца и постановки ног, состояние копыт.

Оценивать тип телосложения коз молочных пород следует с учетом породных особенностей и статей экстерьера. Главное внимание при оценке телосложения молочных коз (40%) уделяется вымени.

Ключевые слова: козы, молочные породы, оценка, телосложение, стати экстерьера, недостатки.

Козівництво, як складова сільського господарства, займає важливе місце у формуванні продовольчої безпеки багатьох країн світу, що зумовлено цінністю та різноманітністю продукції, яку отримують

від кіз, їх можливістю жити та продукувати майже в усіх кліматичних умовах планети.

Козине молоко та продукти з нього набирають все більшої популярності в світі, що доводять темпи збільшення його виробництва та нарощування козопоголів'я. Так, на сьогодні їх кількість досягає майже 1 мільярда голів, коли ще 10 років назад їх було 800 тисяч, а 40 років – вдвічі менше [2, 10].

Останніми роками в Україні спостерігається тенденція до збільшення чисельності кіз у всіх категоріях господарств. Вітчизняні кози в основному молочного та комбінованого (молочно-м'ясного) напрямку, саме тому цей напрям продуктивності найперспективніший для розвитку галузі козівництва в нашій країні.

Найпопулярнішою серед козівників залишається зааненська порода, поголів'я якої сформоване з генотипів, завезених з різних країн Європи, в Україні останнім часом збільшується кількість чистопородних кіз альпійської, англо-нубійської та багатьох інших генотипів різного напрямку продуктивності. Станом на 2018 рік у нашій країні зареєстровано 8 племінних репродукторів з розведення кіз молочних порід, з яких: чотири зааненської, три альпійської та один англо-нубійської породи [2, 8].

З розвитком племінного козівництва все більшого значення набуває оцінка екстер'єру кіз. Зовнішні форми тілобудови кози дають уявлення про тип конституції, здоров'я, продуктивність, розвиток. Основного значення при оцінці екстер'єрних особливостей надають вираженим перевагам та недолікам [1, 6, 9].

Досвідчені експерти з оцінки молочних кіз можуть з великою вірогідністю визначити цінність кози у будь-якому її фізіологічному стані, але для правильної оцінки екстер'єру існують певні рамки для забезпечення максимальної точності [1, 7].

Метою оцінки екстер'єру кіз є визначення основних факторів, що впливають на структуру організму та довговічність тварин залежно від типу і породи, які дозволять повністю реалізувати генетичний потенціал продуктивності протягом декількох лактацій. Молочна коза повинна мати добру будову тіла, що потрібно для підтримки пов'язаних з нею функцій інтенсивної продуктивності та довголіття.

Краще розуміння проблем, пов'язаних з недоліками, вадами тілобудови та переваг правильно сформованих тварин, повинно заохочувати селекціонерів, щоб вибрати кіз для відповідного функціонального типу.

Оцінка тупу будови тіла кіз молочних порід має вирішальне значення для їх удосконалення, підвищення продуктивності та ефективності ведення козівництва. Саме тому, розробка вимог щодо оцінки

будови тіла тварин різних статей та віку є важливою ланкою селекційно-племінної роботи.

Матеріал і методика досліджень. Розвиток тварин досліджували в найбільших господарствах, у яких розводять кіз молочних порід. Проаналізовано показники величини, розвитку екстер'єрні особливості цапів, козематок та молодняку різного віку та ретроспективні зоотехнічні і племінні записи в провідних стадах кіз.

Розробку вимог до оцінки екстер'єру кізта визначення основних його вад і недоліків проводили з урахуванням будови тіла кіз у сільськогосподарських підприємствах України та відповідних стандартів в країнах світу з розвинутим козівництвом [1, 2].

Розділи Інструкції з бонітування кіз молочних порід щодо оцінки екстер'єру формувалися з урахуванням вимог вже існуючих в Україні інструкцій з бонітування сільськогосподарських тварин [1, 3, 4, 5, 7].

Результати досліджень. На сьогодні племінне козівництво України знаходиться в стадії інтенсивного розвитку, тому необхідно підвищувати рівень його ведення [9].

Продуктивність козематок, безумовно, найважливіший критерій відбору. Хороший потенціал будови тіла дозволяє тварині краще перетравлювати корм і підтримувати високий рівень виробництва протягом ряду лактацій.

Проводити оцінку екстер'єру кози більш доцільно від 30 до 60 дня після окоту, коли вона знаходиться в найкращому фізіологічному стані.

Оцінка екстер'єру кіз починається з визначення будови тіла тварин. На рисунку 1 наведено основні статі екстер'єру лактуючої козематки.

Графічне зображення місцезнаходження певних статей допомагає правильно визначити їх у живої тварини, що необхідно для об'єктивної їх оцінки, вимірювання промірів, визначення вгодованості, фізіологічного та стану здоров'я.

За допомогою співвідношення певних точок на тулубі тварин визначається напрям продуктивності та її здатність до тривалого використання.

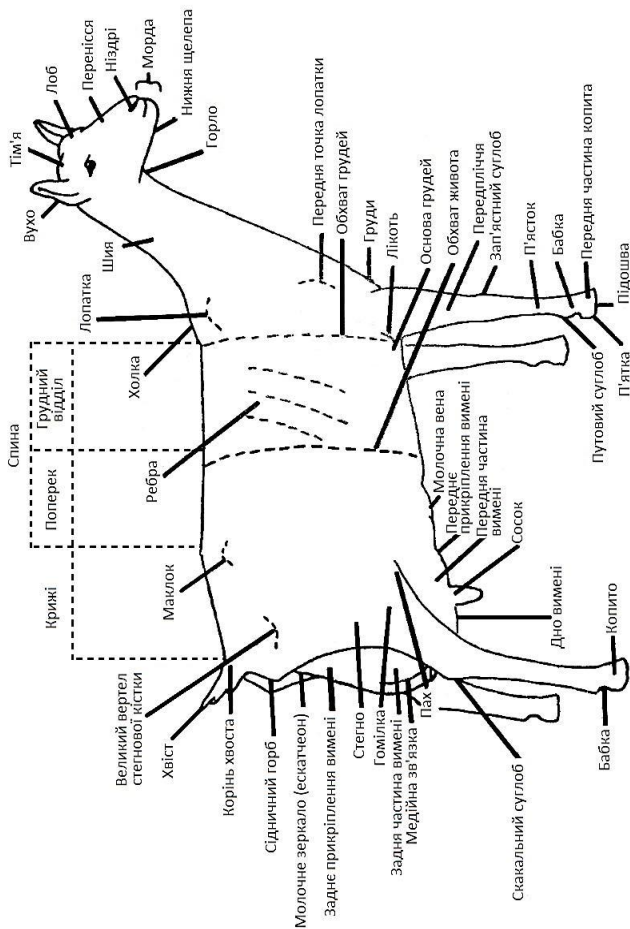


Рис. 1. Статі екстер'єру молочної кози

В Інструкції з бонітування кіз молочних порід наведено основні вимоги щодо оцінки основних ознак і статей будови тіла козематок (табл. 1).

Таблиця 1. Шкала оцінки типу будови тіла конематок

Ознака і стать	Вимоги до оцінки за вищим балом	Вищий бал
Загальний вигляд, розвизок	Вираженість ознак породи, відмінна розвиненість ознак молочного типу; пропорційний розвиток статей; голова і шия типові для породи; жива маса та висота в холці відповідають стандарту породи; конституція міцна; кістяк міцний, але не грубий	10
Холка, спина, попереk, середня частина	Холка довга, рівна, чітко виражена, лопатки щільно прилягають до грудей; спина пряма, міцна; попереk широкий, прямий; черево глибоке, невідвисле, великої ємності, умовна нижня лінія якого майже паралельна до лінії спини	10
Груди	Глибокі, широкі, довгі, без перехвату і западин за лопатками, обхват великий; ребра округлі, широкі, довгі, широко розставлені та косо спрямовані назад, міжреберна ширина велика; шкіра тонка, щільна, еластична	10
Крижі	Довгі, рівні, широкі у маклоках і сідничних горбах, чітко окреслені; кульшові суглоби високі та широко розставлені; корінь хвоста на рівні маклоків; хвіст середньої довжини і не грубий; бажаний кут нахилу крижів близько 25 %	10
Кінцівки	Передні – прямі, широко розставлені; задні – у разі огляду збоку (від скакального суглоба до бабок) майже вертикальні, ззаду – вертикальні, широко і паралельно поставлені; суглоби сухі, чітко сформовані; бабки середні, міцні	10
Ратиці	Овальної форми, міцні, короткі, компактні, із блискучою поверхнею рогу без тріщин, передня стінка майже прямо спрямована, п'ятка висока	10
Вим'я	Чашоподібне, грушоподібне, симетричне, широке, щільно прикріплене до черева; дно трохи вище скакального суглоба; м'яке, еластичне, значно спадає після видоювання; частки рівномірно розвинені; молочні вени добре виражені; у разі оцінки збоку – видиме на третину	10
Вим'я спереду	Добре розвинене, широке і повне у боки, поширене вперед без надмірностей, міцно прикріплене, без карману; частки не розходяться у боки і рівномірно розвинені	10
Вим'я ззаду	Добре розвинене, високо, широко і міцно прикріплене між стегнами; частки рівномірно розвинені з глибокою роздільною боріздкою між лівою і правою частками	10
Соски	Циліндричної або трохи конічної форми, однакового оптимального розміру за довжиною (5–8 см, з урахуванням породи) і діаметром (2–3 см), кількістю 2, рівномірно розставлені під кожною часткою, прямовисно спрямовані донизу або трохи вперед	10
Середній бал		10

На загальний вигляд тварини припадає 10 % від загальної оцінки, характеристика тулуба – 30 %, кінцівки – 20 % та вим'я – 40 %.

Зупинимося більш детально на кожному пункті оцінки типу будови тіла. Так, вираженість ознаки породи має значення для збереження їх індивідуальних особливостей, передусім це масть, оброслість, форма голови, вух та інші.

Для молочних порід важливо, щоб тварина була молочного типу з певними співвідношеннями голови, шиї тулуба та кінцівок. Жива маса та висота в холці повинні відповідати вимогам до I класу відповідної породи згідно з Інструкцією з бонітування кіз молочних порід [4, 8].

Міцна конституція тварин забезпечує високопродуктивне довголіття, тому при оцінці частин тулуба кози звертають увагу на їх розвиток, задовільний стан мускулатури та правильне поєднання. Особливу увагу приділяють куту нахилу крижів. Так, оптимальним він є близько 25° (визначається від маклоків до сідничних горбів).

Відображенням здоров'я, здатності до тривалого використання, випасання, виношування козенят є стан кінцівок кози. Окремо оцінюють постанову задніх та передніх ніг, враховуючи, наприклад, те, що англо-нубійська порода має характерно дещо іншу постановку задніх ніг. З тієї ж причини детально вивчають форму ратиць та стан копитного рога, які відображають міцність тварин, забезпеченість необхідними елементами живлення, пристосованість до умов утримання та ряд інших факторів.

Тісний взаємозв'язок розвитку молочної залози та продуктивності тварини визначає необхідність її детальної оцінки. Вим'я оцінюють за загальним розвитком, поширенням до черева, міцністю прикріплення бічних зв'язок, розміщення відповідно до скакального суглоба, розвитком та станом молочних вен.

Вим'я ззаду оцінюють за висотою прикріплення, яка є свідченням потенційної продуктивності та здатності вимені зберігати форму та положення протягом ряду лактацій. Оптимальна медіальна зв'язка впливає на потенціал кози та зменшує ймовірність травми вимені.

Соски повинні бути розміщеними по центру кожної частки вимені. Оптимальний їх діаметр в межах 2-3 см, довжина (залежно від породи) – 5-8 см.

Загальний стан будови тіла козематок визначають за середнім балом, але в процесі відбору та підбору кіз враховують оцінку за кожен з десяти розділів або їх групу.

Для того, щоб правильно оцінити тип будови тіла молочної кози, слід мати уявлення про наявність вад і недоліків та їх значення (табл. 2).

Найбільш значними недоліками молочних кіз є відсутність ознак породи та молочного типу.

Таблиця 2. Основні вади та дефекти типу будови тіла конематок

Ознаки і статі	<i>Вади і дефекти (в дужках вказано кількість балів, на яку знижується оцінка за певну ваду чи недолік)</i>
Загальний вигляд, розвиток	Загальна недорозвиненість, мускулатура пухка або слабо розвинена (1); тип породи виражений слабо (2); масть не типова для породи (2); будова тіла непропорційна і не відповідає напрямку продуктивності (2); жива маса (2) та висота в холці (1) нижче вимог I та II класів
Холка, спина, попереk, середня частина	Тулуб короткий (1), молочний трикутник виражений слабо (2), лопатки прилягають нещільно або плечі (лопатки) вивернуті (1); холка роздвоєна або дуже гостра, низька або надмірно обмускулена (1); вузька відстань між ребрами (1), спина вузька, провисла або вигнута (1); попереk вузький, прямий або надто провислий чи дахоподібний (2); недостатні глибина і об'єм черева або відвисле черево (1)
Груди	Неглибокі (1), вузькі (1), з перехватом і западинами за лопатками (3), об'єм грудей малий (3), ребра вузькі (1), короткі (1)
Крижі	Короткі, вузькі, прямі або дуже звислі (до 5), маклоки дуже високі або дуже низькі (2), корінь хвоста високий або запалий (1), шилозадість (2)
Кінцівки	Зближеність у зап'ястках (іксоподібність) або розмет передніх кінцівок (3), відставлені лікті (1), шаблевидна або слонова постава, зближеність у скакальних суглобах тазових кінцівок (3), перерозвинені стегна (1); бабки слабкі (провислі) (2)
Ратиці	Погано розвинені, дуже вузькі або м'які (1), випукле дно (2), роздвоєні (1), низька п'ятка (1), зношені (2), мілкі (1), тріщини, розшарування копитного рогу (2)
Вим'я	Дуже мале (примітивне) (2), мішкоподібне (1), відвисле (1), із нерівномірно розвиненими частками (2); м'ясисте або слабо залозисте (2), дно вимені дуже низьке (1); молочні вени малі, погано виражені (1)
Вим'я спереду	Відвисле (3), прикріплення слабке (3) або з карманом (2), частки дуже розходяться у бік (2)
Вим'я ззаду	Дуже мілке (2), відвисле (1), мало або занадто поширене назад (1); втягнуте (1), низьке прикріплення ззаду (3); підтримувальна зв'язка погано виражена (2)
Дійки	Дуже короткі або довгі чи різної довжини (1), товсті або тонкі (1), косо спрямовані (1), олівцеподібні, пляшкоподібні, грушоподібні (до 4 балів), зближені (1); кількість – більше ніж 2 або роздвоєні (2)

Три бали знімають за виражений перехват грудей за лопатками та їх недорозвиненість, відвисле вим'я, його слабке та низьке прикріплення, що безпосередньо впливає на здатність організму перекачувати велику кількість крові через вим'я. Великого значення надають формі крижів, постановці ніг та стану копит.

Висновки. Для оцінки типу будови тіла кіз молочних порід слід знати породні особливості та розміщення відповідних статей екстер'єру. Оцінюють кіз за десятьма групами ознак та статей. Загальний бал визначається за середнім значенням. Найбільша частка у структурі оцінки будови тіла молочних кіз (40 %) припадає на вим'я.

З урахуванням впливу вад та дефектів будови тіла на здоров'я та продуктивність тварин.

Список використаної літератури

1. Бікше Інес. Програмаселекційної роботи в козівництві на 2012-2017 рр. Ферма «Бабинікози URL: <http://babynikozy.com.ua/>
2. Вдовиченко Ю. В., Маслюк А. М., Іовенко В. М. Тенденції розвитку козівництва в світі та в Україні. *Науковий вісник "Асканія-Нова"*. Нова Каховка : ПІЕЛ, 2014. Вип. 7. С. 3-18.
3. Інструкція з бонітування великої рогатої худоби молочних і молочно-м'ясних порід. Інструкція з ведення племінного обліку у молочному і молочно-м'ясному скотарстві. Київ : ППНВ, 2004. 76 с.
4. Інструкція з бонітування кіз молочних порід. Інструкція з ведення племінного обліку в молочному козівництві. Нова Каховка.: ПІЕЛ, 2018. 76 с.
5. Інструкція з бонітування племінних коней. Інструкція з ведення племінного обліку у конярстві. Положення про централізований племінний облік у конярстві. Київ : Арістей, 2007. 108 с.
6. Ибраева Г. Мелкое фермерство: любовь свобода и достаток. *Тваринництво сьогодні*. 2017. № 3. С. 4-13.
7. Маслюк А. М. Вимоги інструкції з бонітування кіз молочних порід щодо рівня молочної продуктивності конематок. *Вівчарство та козівництво*. Нова Каховка : ПІЕЛ, 2015. Вип. 1. С.98-106.
8. Маслюк А. М. Оцінка молочних порід кіз за живою масою та висотою в холці. *Науковий вісник "Асканія-Нова"*. Нова Каховка : ПІЕЛ, 2017. Вип. 10. С. 65-74.
9. Москаленко Л. П. Козоводство : учебное пособие. СПб.: Издательство "Лань", 2012. 272 с.
10. ФАО 2015. FAOSTAT. URL: <http://faostat3.fao.org/faostat-gateway/go/to/home/E>