

Е. Мартыненко  
УМВД Украины, Севастополь

### ПСИХОЛОГИЧЕСКИЕ ГЕНДЕРНЫЕ ОСОБЕННОСТИ ФОРМИРОВАНИЯ ПРОФЕССИОНАЛЬНО ВАЖНЫХ КАЧЕСТВ ЛИЧНОСТИ СОТРУДНИКА ОВД

*В исследовании представлены результаты теоретического анализа психологических гендерных особенностей формирования профессионально важных качеств в личности сотрудника ОВД; исследуются специфические профессиональные условия и требования, предъявляемые к профессионально важным качествам сотрудников; выделяются гендерные стереотипы, заложенные в основных нормативных документах ОВД; определяются перспективы дальнейшего исследования поставленной проблемы.*

*Ключевые слова:* гендерные характеристики, идентификация, сотрудник ОВД.

Е. Martynenko  
УМВД Украины, Севастополь

### PSYCHOLOGICAL CHARACTERISTICS OF GENDER PROFESSIONALLY IMPORTANT QUALITIES OF THE INDIVIDUAL MEMBER OF MIA

*There are results of theoretical analysis of the psychological gender peculiarities of formation professionally important qualities in the personality of an employee of the Ministry of Internal Affairs presented in the article; specific professional conditions and demands which are lodged to the professionally important qualities of employees are studied; gender stereotypes that are downloaded in the basic practice guidelines of the Ministry of Internal Affairs are revealed; perspectives of the future research are distinguished.*

*Key words:* gender characteristics, identification, members of the Interior

УДК 159.923.2

Н. Мельник, канд. психол. наук, доц.  
Севастопольский городской гуманитарный университет, Севастополь

### РОЛЬ ВРЕМЕННОЙ ПЕРСПЕКТИВЫ В СТАНОВЛЕНИИ ПРОФЕССИОНАЛЬНОЙ ИДЕНТИЧНОСТИ ЛИЧНОСТИ

*В статье раскрыты особенности временных перспектив при разных статусах профессиональной идентичности. Показано, что содержание прогнозируемого Я, эмоциональное отношение ко времени и структура временной ориентации влияют на статус профессиональной идентичности.*

*Ключевые слова:* временная перспектива, профессиональная идентичность, образ Я.

На современном этапе изучения проблемы профессиональной идентичности наряду со значительным объемом работ (И. Дружинина, В. Зливков, В. Панок, Н. Повякель, М. Попиль, К. Тороп), посвященных содержанию данного понятия и исследованиям закономерностей процесса ее становления, особую роль в котором играют образ профессионального будущего, субъективное время индивида, профессиональные планы личности, недостаточно исследована такая составляющая субъективного времени личности как временная перспектива, хотя именно фокусировка на профессиональном будущем дает возможность эффективно спланировать свои цели, построить реалистичный и адекватный сценарий самореализации в профессии.

В связи с этим была предпринята попытка исследования у студентов с различными статусами профессиональной идентичности ряда аспектов временной перспективы, которую, во-первых, можно охарактеризовать с точки зрения ее протяженности, глубины, насыщенности, степени структурированности и уровня реалистичности [1]. Во-вторых – с позиции позитивной или негативной настроенности субъекта по отношению к прошлому, настоящему или будущему. В-третьих – как фактор, влияющий на направленность поведения. В-четвертых – как ментальную проекцию мотивационной сферы человека, которая проявляется в виде осознанных надежд, стремлений, притязаний, планов, в "потребности выходить за свои пределы", экстраполировать себя в будущее и использовать знания о будущем для наиболее целесообразной организации своей жизнедеятельности [2].

Изучение различных аспектов временной перспективы и их взаимосвязей могли бы дополнить исследование по проблемам профессионализации, профессионального самопроектирования, а также расширить представления о содержательной и операционной сторонах прогностической деятельности.

В исследовании приняли участие 184 человека, студенты Севастопольского гуманитарного университета, II, III IV курсов психолого-педагогического и филологического факультета. Средний возраст респондентов составил 19,5 лет. Первым шагом в проведении исследования было выявление статуса профессиональной идентичности с помощью методики исследования профессиональной идентичности Л. Шнейдер. Были выделены пять групп испытуемых с разными статусами профессиональной идентичности (рис. 1).

Анализ полученных результатов приводит к выводу, что в процессе профессионального обучения в вузе профессиональная идентичность у студентов достижима лишь в небольших масштабах, в основном же они находятся в состоянии кризиса идентичности, который характеризуется нарушением временной связанности жизни, отсутствием прочных целей и убеждений, неприятием собственной ценности и уникальности.

Дальнейший план исследования предполагал изучение различных характеристик временной перспективы, которые могут влиять на процесс становления профессиональной идентичности. Проведение теста Куна и Мак-Партленда "Кто Я" позволило охарактеризовать прогнозируемый образ профессионального Я и получить содержательные характеристики этого образа по следующим параметрам: персональные характеристики, экзистенциальные характеристики, духовные, профессиональные и ожидаемые или перспективные характеристики образа Я (табл. 1).

Из представленных в табл. 1 данных четко видно, что доминирующим в структуре прогнозируемого образа Я выступают персональные качества: на их долю приходится от 50,1 до 87,9 %. Все остальные качества располагаются в зонах от 1,9 до 13,3 %. Вместе с этим характер структурирования компонентов образа Я по группам студентов с разными статусами заметно отличается. Для более иллюстративного показа структурных отличий проведем следующую процедуру. Определим иерархию

значимости вклада каждого из компонентов образа Я в идентичности, наибольший показатель духовной идентичности – в группе со статусом достигнутой идентичности. Ему присваивается ранг 1. Несколько меньший показатель в группе с диффузной идентичностью – ему

присваивается ранг 2, рангу 3 соответствует показатель в группе с псевдоидентичностью, рангу 4 – в группе "мораторий", наконец, рангу 5 соответствует показатель духовного компонента образ Я в группе с преждевременной идентичностью (табл. 2).



Рис. 1. Распределение испытуемых по статусам профессиональной идентичности  
1 — достигнутая идентичность; 2 – псевдоидентичность; 3 – диффузия идентичности; 4 – мораторий; 5 – преждевременная идентичность

Таблица 1

Характеристики прогнозируемых "Я" при различных статусах профессиональной идентичности

Статусы идентичности	Характеристики образа прогнозируемого Я и их выраженность в %				
	Экзистенциальные	Профессиональные	Персональные	Духовные	Перспективы, цели
Достигнутая идентичность	11,5	15,1	50,1	10,0	13,3
Псевдоидентичность	9,2	8,6	63,7	8,0	10,5
Диффузия	8,1	8,2	64,1	8,5	11,1
Мораторий	5,3	8,6	72,2	7,9	6,0
Преждевременная идентичность	4,6	2,8	87,9	2,8	1,9

Таблица 2

Сравнительные характеристики степени влияния компонентов образа Я на статус идентичности студентов

Компоненты прогнозируемого образа Я	Статус идентичности				
	ДИ	Пс	Дф	М	ПР
Экзистенциальный	1	2	3	4	5
Профессиональный	1	2,5	4	2,5	5
Персональный	5	4	3	2	1
Духовный	1	3	2	4	5
Перспективный	1	3	2	4	5

Как видно из обеих таблиц, гармоничное соотношение компонентов Я-образа при меньшей чем в других группах, степени выраженности персонального компонента способствует становлению статуса достигнутой идентичности. При некотором ослаблении профессиональной, духовной и перспективно-целевой составляющих формируется диффузная идентичность. Резкое ослабление экзистенциального и перспективно-целевого блоков прогностического образа Я при одновременном усилении персонального обуславливает возникновение статуса моратория. Максимальная представленность персонального компонента образа Я при крайне низкой ориентации на все остальные компоненты (экзистенциальные, профессиональные и духовные ценности и наличие перспективы) обуславливает формирование преждевременной идентичности.

Необходимо отметить, что предвосхищение модели профессиональной деятельности, целей и перспектив своей профессиональной жизни, прояснение профессиональных ожиданий и опасений, прогнозирование личностных характеристик, в которых отражаются позитивные намерения и ожидания, а также черт характера, которые могут затруднить профессиональное развитие позволяет формироваться открытой устойчивой профессиональной идентичности, соответствующей статусу достигнутой профессиональной идентичности.

Как видно из табл. 1 и 2, наличие ограниченного репертуара прогнозируемых профессиональных характеристик ("исполнительный работник", "хороший сотрудник", "высокооплачиваемый специалист"), свойственных образу Я на фоне редко встречающихся духовных и экзистенциальных характеристик, которые в профессиях гуманитарного плана, с нашей точки зрения, входят в профессионально-важные качества, свидетельствует об упрощенности представлений о профессиональном будущем и ведет к формированию псевдоидентичности, диффузной идентичности, моратория и преждевременной идентичности.

Качественный анализ отличий в подгруппах респондентов с псевдоидентичностью, мораторием, преждевременной идентичностью и диффузией показал: а) ориентация в будущем на так называемые "ценности обладания": "буду давать частные уроки", "буду признанным и богатым", "стану модным психотерапевтом" затрудняет оценку реальности и прогнозируемого образа профессионального Я и способствует формированию диффузии идентичности; б) перспективные ожидания, которые касаются желания добиться значимости " разработаю свою методику", "создам программу виртуального обучения", "буду стремиться достигнуть профессиональных высот", ведут к появлению статуса псевдоидентичности, который образно можно проил-

люстрировать пушкинским образом Сальери: "музыка, к которой Сальери с детства был очень чувствителен, стала для него не окном в мир, а глухой стеной, заслоняющей этот мир"; в) затруднения в проектировании своего будущего образа Я, предвосхищение в образе будущего профессионального Я таких персональных характеристик, как: "буду делать, что необходимо", "стану продолжать начатое другими", что свидетельствует об ограничениях в возможности осуществлять самостоятельный поиск и в основном идентифицироваться с родителями или другими значимыми людьми, ведет к формированию статуса преждевременной идентичности; г) стремление знать, в чем сущность выбранной профессии, какие требования она предъявляет к человеку, признание необходимости работы по самовоспитанию и саморазвитию необходима ("буду продолжать учиться") осмысление ценностей выбранной профессии ведет к мораторию идентичности.

Таким образом, можно отметить, что прогнозируемый образ профессионального Я оказывает влияние на процесс отождествления себя с позитивными сторонами профессиональной жизни, осознание своих профессиональных ожиданий и опасений, наличие общечеловеческих, экзистенциальных и духовных характеристик, прогнозируемых в структуре будущего профессионального Я, что дает возможность включаться в социальные и профессиональные ситуации, отношения, взаимодействия, в результате чего происходит репрезентация профессиональной идентичности.

Для более детального изучения представлений о себе в будущем как о носителе определенных психологических черт в подгруппах с различными статусами идентичности использовался личностный семантический дифференциал, построенный на базе прилагательных, использованных испытуемыми для самоописаний, обозначающих черты личности, характера или ориентированные на оценку самого себя. Данная процедура позволила определить содержание профессионального Я, в котором конкретизированы характеристики, по которым индивид мог бы измениться в будущем. В результате были получены специфические для подгрупп с различными статусами профессиональной идентичности наборы характеристик прогнозируемых Я.

Среди прогнозируемых персональных характеристик респондентов с различными статусами идентичности, можно отметить те, что отмечаются как выраженные у представителей всех подгрупп, а именно: "сильный",

"веселый", "общительный", "свободный", "естественный", "разговорчивый", а также те, которые выделены как слегка заметные – "энергичный" и "фантазирующий".

Следует отметить, что прогнозирование появления в профессиональном образе Я таких характеристик, как: "мягкость", которое они трактуют как понимание и готовность принять, "целеустремленность", "решительность", "серьезность" и "добросовестность" свидетельствует о том, что понимание роли данных качеств в процессе профессионального роста ведет к осознанию необходимости их саморазвития и самовоспитания, что позитивно влияет на формирование статуса достигнутой идентичности.

Представители с псевдоидентичностью видят себя в будущем более решительными, зрелыми, твердыми во взглядах, но не исключают и некоторых негативных качеств, которые будут им свойственны, например легкомыслие, лень, вспыльчивость.

Студенты с диффузией идентичности затруднялись охарактеризовать черты образа профессионального Я в будущем, выбирали ответы, которые соответствуют в дифференциале нулевой отметке. Набор описаний их профессионального Я не содержит таких характеристик, как: целеустремленный, самостоятельный, сдержанный, ответственный.

Испытуемые с мораторием идентичности антиципируют в будущем появление в образе профессионального Я таких персональных характеристик, как добросовестность, активность. С другой стороны, данные испытуемые считают для себя нехарактерными вспыльчивость-сдержанность, властность или смирение, они затрудняются с определением своей зависимости от мнения других или самостоятельности во взглядах.

При анализе набора характеристик прогнозируемого Я у испытуемых с преждевременной идентичностью зафиксированы отличия, касающиеся степени выраженности следующих характеристик: испытуемые с преждевременной идентичностью не включают в перечень самоописаний следующие дихотомические пары: целеустремленность-спонтанность, властность-смирение, и считают, что в будущем будут храбры и безбоязненны, несколько доверчивы, внушительны и самоуверенны.

Следующим шагом в исследовании было изучение эмоционального отношения студентов ко времени. Это осуществлялось при помощи "Шкал переживания времени" (рис. 1).

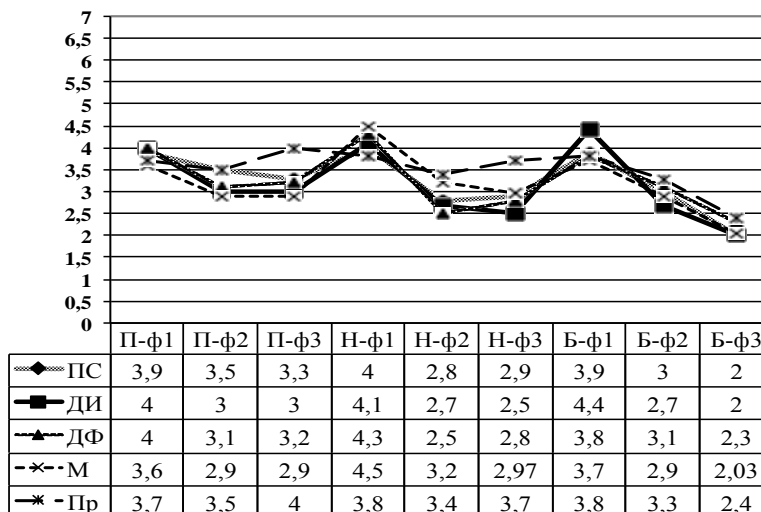


Рис. 1. Профили переживания времени у лиц с различными статусами профессиональной идентичности  
 Ди – достигнутая идентичность; Пс – псевдоидентичность; Дф – диффузия; М – мораторий;  
 Пр – преждевременная идентичность. П – прошлое; Н – настоящее; Б – будущее

На оси X расположены характеристики переживания времени, а именно: континуальности-дискретности (Ф1), напряженность времени (Ф2), эмоциональное отношение ко времени (Ф3), на оси Y – их значения, которые представляют собой усредненную оценку каждого показателя всех представителей рассматриваемых групп. Оценки, которые находятся выше средней линии ряда (отметка 4), по континуальности-дискретности характеризуют его как дискретное, находящиеся ниже – континуальное. По характеристике напряженности – выше средней линии ряда – характеризуется как расслабленное, ниже – как напряженное. По эмоциональному отношению – выше средней линии ряда переживание времени оценивается как неприятное, ниже – как приятное.

При анализе профилей обнаружено, что отношение ко времени у студентов подгрупп с различными статусами идентичности не отличается друг от друга: восприятие прерывистости времени (показатель "континуальность-дискретность") амбивалентно; напряженность, которая характеризует событийную насыщенность времени и его скорость, всеми респондентами оценена средними балами, что свидетельствует о ситуативности проявления данной характеристики; эмоциональное

отношение ко времени всеми респондентами можно охарактеризовать как положительное, несмотря на широту спектра отрицательных реакций, связанных с переживанием ограниченности времени, входящей в содержание данного фактора.

Основные различия между подгруппами испытуемых с различными статусами профессиональной идентичности заключены в особенностях переживания в сознании будущего времени по фактору "континуальность-дискретность". Осуществление дополнительного качественного анализа позволило обнаружить, что усредненные значения по фактору "дискретности-континуальности" времени у респондентов группы с достигнутой идентичностью увеличились за счет шкалы "однообразное-разнообразное", т.е. испытуемые достаточно высоко оценивали свое будущее с точки зрения количества различных событий, ожидаемых в будущем, вариативности того, что будет происходить в их жизни, разнообразия ожиданий.

На третьем этапе было осуществлено исследование временных ориентаций, влияющих на выбор поведения индивидов при планировании событий своей жизни (рис. 2).

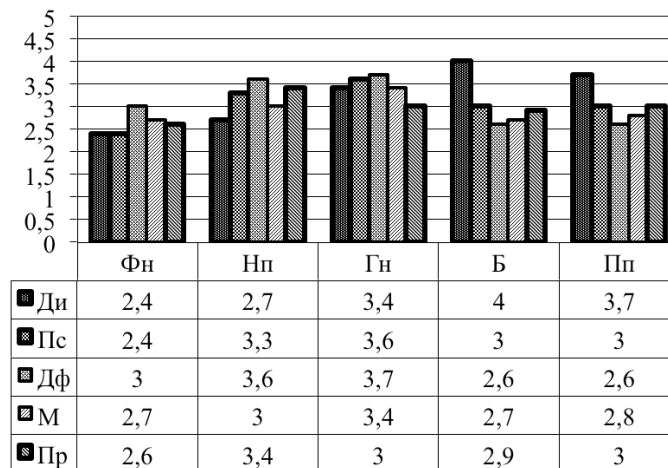


Рис. 2. Характеристики временной перспективы у студентов с разными уровнями профессиональной идентичности  
Ди – достигнутая идентичность; Пс – псевдоидентичность; Дф – диффузия; М – мораторий; Пр – преждевременная идентичность

На оси Y расположены статусы профессиональной идентичности, на оси X – значения по факторам временной перспективы, которые представляют собой усредненный результат у представителей рассматриваемых групп.

Сопоставление результатов диагностики статусов профессиональной идентичности и составляющих временной перспективы позволило выявить следующие закономерности: при статусе достигнутой идентичности наибольшую выраженность в структуре временной перспективы получают "гедонистическое настоящее", "будущее" и "позитивное прошлое", при статусе псевдоидентичности – "негативное прошлое", при статусе диффузии можно отметить наличие таких параметров как "не-

гативное прошлое", "гедонистическое настоящее" и "фаталистическое настоящее". Следует также указать, что при данном статусе идентичности фактору "будущее" соответствуют самые низкие показатели. При статусе моратория наиболее выражены факторы "негативное прошлое" и "гедонистическое настоящее", но четкость темпоральной структуры несколько смазана. В статусе преждевременной идентичности наиболее выражен фактор "негативное прошлое".

Анализ сочетания наиболее выраженных временных ориентаций и их сочетаний позволяет сделать выводы о их влиянии на достижение различных статусов идентичности (табл. 3).

Таблица 3

Распределение испытуемых по уровням временных ориентаций (в%)

Статусы	Уровни временных ориентаций														
	ФН			НП			ГН			Б			ПП		
	В	Ср	Н	В	Ср	Н	В	Ср	Н	В	Ср	Н	В	Ср	Н
ДИ	22	9	69	22	35	44	44	57	-	65	22	13	65	22	13
Пс	30	48	22	33	37	30	39	28	33	26	33	41	37	37	26
Дф	36	50	14	39	27	34	46	25	34	36	32	32	23	23	54
М	14	29	57	14	45	41	49	51	-	29	57	14	27	55	18
Пр	9	73	18	36	23	40	59	41	-	-	77	23	45	36	18

ДИ – достигнутая идентичность; Пс – псевдоидентичность; Дф – диффузия; М – мораторий; Пр – преждевременная идентичность.  
Фн – фаталистическое настоящее; Нп – негативное прошлое; Гн – гедонистическое настоящее; Б – будущее; Пп – позитивное прошлое

Таким образом, в результате анализа табл. 3 можно отметить, что:

а) сбалансированность временной перспективы, которая характеризуется расширением перспективы будущего на фоне интеграции прошлого и настоящего, выраженное стремление к формированию определенной совокупности личностно значимых целей, способность планировать, принимая во внимание будущие последствия и учитывать традиции, приводит к более продуктивному планированию профессионального жизненного пути и осознанию своих ожиданий, что эффективно влияет на формирование статуса профессиональной идентичности. Гедонистический фокус на настоящем питает ежедневную жизнь респондентов с достигнутой идентичностью волнением, возбуждением, чувственностью, то есть придает их жизни активности;

б) отсутствие ориентации на будущее, направленности на цель, интереса к будущему, мотивации работать в счет будущего вознаграждения, беззаботное и беспечное отношение ко времени жизни в совокупности с неудовлетворительной оценкой межличностных взаимоотношений в прошлом становится предпосылкой для проявления псевдоидентичности;

в) фаталистическое отношение ко времени своей жизни, гедонистический локус настоящего, волнение, возбуждение и отсутствие заботы о будущих последствиях способствует диффузии профессиональной идентичности;

г) невыраженная темпоральная структура, основанная на пессимистическом и негативном отношении к прошлому ведет к формированию преждевременной идентичности.

Итогом проведенного исследования различных аспектов временной перспективы и ее влияния на статус профессиональной идентичности можно считать следующее:

а) целеустремленность, которая становится наиболее выраженным качеством будущего Я, свойственна лицами с достигнутой идентичностью и мораторием идентичности; испытуемые с псевдоидентичностью в большей степени, чем все остальные стремятся к твердости, личностной зрелости, серьезности и ответственности; испытуемые с диффузией идентичности считают, что и в будущем они будут стоять перед выбором: быть зависимым или принять ответственность за свою самостоятельность, степень же выраженности ответственности в будущем как персональной характеристики альтернативного Я низок; для испытуемых с преждевременной идентичностью наибольшую значимость в будущем приобретает стремление к свободе;

б) среди характеристик эмоционального отношения ко времени на передний план выходит значимость переживания будущего времени как наполненного разнообразными событиями и ожиданиями, что в свою очередь оказывает влияние на возникновение статуса достигнутой идентичности;

в) студенты с гармоничной временной ориентацией, которая характеризуется активностью в настоящем, позитивным отношением к прошлому и стремлением к планированию будущего, оказываются в более благоприятных условиях для достижения профессиональной идентичности, чем те, у которых будущая временная ориентация в общей темпоральной структуре не выражена.

#### Список використаних джерел

1. Головаха Е. И. Психологическое время личности / Е. И. Головаха, А. А. Кроник. – К. : Наукова думка, 1984. – 208 с.
2. Нюттен Ж. Мотивация, действие и перспектива будущего / Ж. Нюттен / под. ред. Д. А. Леонтьева. – М. : Смысл, 2004. – 608 с.

Надійшла до редколегії

Н. Мельник, канд. психол. наук, доц.  
Севастопольський міський гуманітарний університет, Севастополь

### РОЛЬ ЧАСОВОЇ ПЕРСПЕКТИВИ У СТАНОВЛЕННІ ПРОФЕСІЙНОЇ ІДЕНТИЧНОСТІ ОСОБИСТОСТІ

У статті було розкрито особливості часових перспектив при різних статусах професійної ідентичності. Показано, що зміст прогнозованого Я, емоційне ставлення до часу і структура часової орієнтації впливають на статус професійної ідентичності.

Ключові слова: часова перспектива, професійна ідентичність, образ Я.

N. Melnik, PhD in Psychology  
Sevastopol City University for the Humanities, Sevastopol

### THE ROLE OF TIME PERSPECTIVE IN THE FORMATION OF PROFESSIONAL IDENTITY OF THE PERSON

It is routined that maintenance of forecast I, emotional attitude toward time and temporal orientation influence on status of professional identity.

Key words: temporal perspective, professional identity, self-image

УДК 159.922.2; 316.776

С. Мустафаев  
РВНЗ Кримський інженерно-педагогічний університет, Сімферополь

### ПСИХОЛОГІЧНІ АСПЕКТИ НЕВЕРБАЛЬНОГО СПІЛКУВАННЯ ПІДЛІТКІВ, СХИЛЬНИХ ДО ІНТЕРНЕТ-ЗАЛЕЖНОСТІ

У статті наводяться теоретичні обґрунтування і результати емпіричного дослідження особливостей невербальної комунікації підлітків, схильних до інтернет-залежності. Виявлені деякі особливості невербальної комунікації підлітків, схильних до інтернет-залежності.

Ключові слова: інтернет-залежність, невербальне спілкування, підлітки.

**Постановка проблеми.** Взаємодія людини і техніки в умовах збільшення масштабу впливу сучасних інформаційних технологій є однією з актуально значущих міждисциплінарних наукових проблем людства. Зростаюча включеність людини у віртуальний простір мережі Інтернет ставить перед сучасною психологією завдання всебічного якісного вивчення малодослідженої території психологічної життя і діяльності людини – перебування у віртуальній реальності. Осмислення й оцінка позитивних і негативних наслідків залученості людини в інтернет-середовище, вже наявних в актуально-

му сьогоднішній, і прогнозованих у найближчій та віддаленій перспективах, а також розробка ефективних прикладних програм психологічного супроводу користувача інтернет-ресурсів являють собою першочергові завдання нової області психологічної науки [8].

Однією з нагальних проблем сучасності, пов'язаної з залученістю людини в інформаційний простір Інтернету є феномен "інтернет-залежності" (інтернет-адикція), поширення якого в популяції населення цивілізованих країн найбільш широко представлено серед молоді, людей підліткового і юнацького віку [4].