

Ключові слова: соціальна відповідальність, проектування, упевненість.

Отрошенко Н. Л. Формирование и развитие социальной ответственности в процессе профориентационной работы социального педагога со старшеклассниками

В статье раскрыта сущность социальной ответственности личности, охарактеризованы способы ее формирования у старшеклассников в процессе профориентационной деятельности социального педагога.

Ключевые слова: социальная ответственность, проектирование, уверенность.

Otroschenko N. L. Formation and development of social responsibility in the process orientated work social pedagogue with high school students

The article revealed the social responsibility of consciousness, characterized by its high school students in the process orientated activities social pedagogue

Key words: social responsibility, planning, confidence.

Стаття надійшла до редакції 08.07.2012 р.

Прийнято до друку 31.08.2012 р.

УДК 364-787.24:364.642

I. С. Сьомкіна

**ІНФОРМАЦІЙНО-АНАЛІТИЧНЕ ЗАБЕЗПЕЧЕННЯ,
ЯК ОРГАНІЗАЦІЙНА СКЛАДОВА РОБОТИ ЦСССДМ
З НЕБЛАГОПОЛУЧНИМИ СІМ'ЯМИ**

На сучасному етапі проблеми сім'ї та сімейного добробуту є досить актуальними, адже негативні суспільні явища, зокрема, інфляція, соціальна і політична нестабільність, відсутність правових гарантій, невизначеність майбутнього і навіть сама ситуація соціальних змін посилюють соціальну дезадаптацію людей. Через що ієрархія загальнолюдських цінностей в індивідуальній свідомості зазнала істотних змін. Цей процес, обтяжений емоційними стресами, охопив усі верстви населення і вплинув, насамперед, на процеси створення і функціонування сім'ї, породив масову духовну і моральну кризу суспільства. Соціально-економічна криза, у свою чергу, спровокувала гостру ситуацію сімейного неблагополуччя, появу, у масштабах держави, великої кількості сімей, які потрапили у складні життєві обставини, серед

яких категорії: „неблагополучних”, „проблемних”, „асоціальних”, „дисфункційних”, „дистантних”, „кризових” сімей.

Враховуючи сучасний стан справ соціальної (соціально-педагогічної) роботи щодо вирішення проблеми сімейного неблагополуччя в Україні, вивчення практичного досвіду діяльності ЦСССДМ та базового законодавства, яке регламентує відповідну діяльність соціальних служб, а також науково-теоретичний аналіз інновацій досвідчених вітчизняних та зарубіжних педагогів-науковців і практиків у галузі захисту дитинства та соціально-педагогічних технологій попередження і подолання соціальних проблем ми гіпотетично припускаємо, що соціально-педагогічна робота ЦСССДМ з неблагополучними сім'ями буде більш ефективною якщо буде ґрунтуватися на принципах системного підходу до процесу інформаційно-аналітичного забезпечення соціально-педагогічної діяльності центрів соціальних служб.

Метою даної статті є розкрити сутність інформаційно-аналітичного забезпечення соціально-педагогічної діяльності центрів соціальних служб для сім'ї, дітей та молоді з неблагополучними сім'ями.

Цілком зрозуміло, що для ефективного вирішення будь-якої проблеми фахівцю необхідна достовірна, якісна та повна (системна) інформація про об'єкти, які потребують допомоги чи підтримки і суб'єкти, які можуть допомогти у вирішенні проблеми, про умови і причини її виникнення, проаналізувавши які можуть бути підібрані адекватні проблемі способи та методи її вирішення, використання і впровадження яких приведе до локалізації проблеми і покращення становища її об'єктів.

Враховуючи це, ми будемо використовувати основні положення загальної теорії систем для обґрунтування системного підходу у дослідженні інформаційно-аналітичного забезпечення соціально-педагогічної діяльності центрів соціальних служб для сім'ї, дітей та молоді (ІАЗ СПД ЦСССДМ), який реалізується у наступних аспектах:

- системно-функціональному, що показує які функції виконує система та утворюючі її компоненти;
- системно-елементному, що відображає компоненти, з яких утворена система;
- системно-структурному, що розкриває внутрішню організацію системи, спосіб взаємодії її компонентів;
- системно-комунікаційному, що відображає взаємозв'язок даної системи з іншими як по горизонталі, так і по вертикалі;
- системно-інтегративному, що розкриває механізми, чинники збереження, удосконалення і розвитку системи [1].

Розглянемо більш детально вище означені аспекти реалізації системного підходу в процесі інформаційно-аналітичного забезпечення соціально-педагогічної діяльності ЦСССДМ з неблагополучними сім'ями

у відповідності до положень загальної теорії систем, звернувши увагу на наступні питання:

- системний підхід до визначення сутності ІАЗ СПД ЦСССДМ;
- мета та функції системи ІАЗ СПД ЦСССДМ;
- компоненти і структура системи ІАЗ СПД ЦСССДМ;
- функціонування (ефективність) системи ІАЗ СПД ЦСССДМ.

Розкриваючи сутність інформаційно-аналітичного забезпечення соціально-педагогічної діяльності центрів соціальних служб з неблагополучними сім'ями, звернемося спочатку до тлумачення дефініції „інформаційне забезпечення”, під яким розуміють процес задоволення потреб користувачів у інформації, яка необхідна для прийняття управлінських рішень [1]. Інформаційне забезпечення професійної діяльності фахівця ЦСССДМ повинно допомогти йому зорієнтуватися у вирішенні наступних проблем: по-перше, зрозуміти до яких наслідків можуть призвести ті чи інші зміни у процесі життєдіяльності сім'ї як структури в цілому, так і окремих її членів; а по-друге, спрогнозувати і спланувати тривалу програму взаємодії ЦСССДМ з неблагополучною сім'єю, допомогти їй вийти з життєвої кризи та відновити свої соціальні функції щодо розвитку, виховання і соціалізації дитини.

Як процес інформаційне забезпечення можна розглядати на декількох рівнях:

- на фізичному рівні – як процес збирання, накопичення, обробки, аналізу і оновлення інформації;
- на комунікаційному рівні – як процес передавання інформації, розпочинаючи з вибору соціального оточення родини і комунікативних цілей, засобів комунікації, звернення, сприйняття;
- на функціональному рівні – як процес організації рутинної роботи, алгоритмічних операцій, неструктурованих завдань;
- на рівні прийняття управлінських рішень – як процес пошуку причин, що викликають необхідність прийняття рішень, проектування, аналізу і розвитку можливих напрямів діяльності (проектна діяльність), вибору відповідного курсу діяльності;
- на різних рівнях управління – як процес розробки, реалізації і контролю стратегії й тактики роботи з сім'єю [1].

Необхідно зазначити, що від ступеня розуміння фахівцями Центру повноти, якості та своєчасності інформації щодо складності життєвої проблеми, у якій опинилася сім'я, цілком залежить успіх або невдача роботи з неблагополучною сім'єю. Для того щоб вирішити проблему і пізнати будь-яку подію, необхідно мати інформацію про неї. „Фактично отримана інформація – це окремі відображення події, які називають фактами. У фактах (явищах) міститься в неявному (прихованому) вигляді їх взаємозв'язок. Виявлення цих зв'язків і є діяльністю аналітика” [2]. А отже зростає роль аналітичної складової у роботі з інформацією.

Інформаційна аналітика містить тісно пов'язані між собою інформаційний аналіз та інформаційний синтез. Інформаційний аналіз – загальний процес вивчення, перероблення, розкладу інформації на елементи. Інформаційний синтез – цілеспрямований процес узагальнення та перетворення суттєвої інформації [2, с. 55].

Усвідомлюючи інформаційно-аналітичну складову, слід зазначити, що інформаційна робота – це діяльність із забезпечення посадових осіб необхідною інформацією для вирішення покладених на них завдань. Аналітична робота – складова частина творчої діяльності, яка призначена для оцінки інформації та підготовки прийняття рішень, яка становить основний зміст повсякденної роботи кожного керівника чи службовця [3, с. 19]. Саме тому під терміном „інформаційно-аналітична робота” слід розуміти цільову роботу фахівця-аналітика з отримання синтезованої, логічно обґрунтованої, проаналізованої системної інформації.

Розкриваючи сутність інформаційно-аналітичної діяльності, варто вказати на те, що це діяльність, яка характеризується сукупністю операцій, пов'язаних з оцінкою стану керованого об'єкта, пошуком шляхів поліпшення його діяльності або усунення небажаних впливів зі сторони ситуації, що виникла. Для цього використовується зібрана й опрацьована інформація про конкретну мету та чинники, що породили відповідну ситуацію. Аналітична діяльність „обслуговує” всі етапи процесу управління, надаючи можливі варіанти його здійснення та вирішення проблеми [2, с. 58].

За допомогою застосування системного підходу інформаційно-аналітичну діяльність можна розглянути як сукупність основної, управлінської і забезпечувальної складових та їх взаємозв'язки. Сутність основної складової полягає в інформаційно-аналітичній роботі (може розглядатись як автономна діяльність), що здійснюється з метою отримання інформаційно-аналітичного продукту [4]. Інформаційно-аналітичний продукт – документована інформація, підготовлена відповідно до потреб користувачів і призначена для задоволення цих потреб або така, що використовується ними у процесі прийняття управлінських рішень для вирішення і моніторингу відповідних проблем. Управлінська та забезпечувальна складові є супровідними видами діяльності стосовно основної. Перша спрямована на формування та реалізацію управлінського рішення для досягнення мети основної складової. Виконання основних та управлінських функцій завжди потребує певних механізмів забезпечення їх реалізації, якими є забезпечувальні функції (забезпечувальна складова) [4].

Розкриваючи дефініцію „інформаційно-аналітичне забезпечення”, у науковій літературі знаходимо, що це система взаємопов'язаних методів, заходів і засобів (науково-методичного, соціально-політичного, техніко-економічного й організаційно-правового характеру), які реалізують створення і функціонування технології процесу збирання, передачі, переробки, зберігання та видачі (відображення), а також використання

інформації з метою здійснення ефективної діяльності в тій чи іншій сфері [5, с. 15 – 16]. Інформаційно-аналітичне забезпечення є сукупністю дій та заходів, на основі концепцій, методів, засобів і нормативно-методичних матеріалів зі збирання, обробки та аналізу даних, відомостей, знань на основі інформаційних технологій з метою визначення найефективніших управлінських рішень [6, с. 39].

Резюмуючи всю вище означену інформацію та адаптуючи її до проблеми нашого наукового пошуку, під *інформаційно-аналітичним забезпеченням соціально-педагогічної діяльності ЦСССДМ з неблагополучними сім'ями* ми розуміємо систему взаємопов'язаних організаційно-технологічних заходів, що спрямовані на задоволення потреб фахівців центрів соціальних служб у системній інформації щодо умов і причин виникнення й розвитку сімейного неблагополуччя та яка підтримує соціально-педагогічну діяльність ЦСССДМ за допомогою спеціальних методів і способів організації (збирання, обробки і аналізу) й використання цієї інформації, а також професійних знань спеціалістів, які забезпечують процес ефективного прийняття рішень щодо вирішення проблем сім'ї та подолання сімейного неблагополуччя.

Якісне інформаційно-аналітичне забезпечення діяльності фахівців центрів соціальних служб є одним із головних організаційних чинників успішної соціально-педагогічної роботи ЦСССДМ із неблагополучними сім'ями щодо локалізації і подолання складних життєвих обставин та виходу родини з ситуації сімейного неблагополуччя. Але варто зазначити, що інформаційне забезпечення не зводиться до технічних питань передавання даних та інформаційним технологіям. У зміст інформаційного забезпечення закладено більш широкий сенс, аніж той що пропонується теорією інформації, де під інформаційним забезпеченням розуміють інформаційний ресурс, що забезпечує реалізацію соціально-педагогічної діяльності ЦСССДМ. Для здійснення ІАЗ СПД необхідно чітко сформулювати потреби в інформації, мати її в наявності та використовувати в момент прийняття рішення (під яким розуміється те, що реалізується, в іншому випадку мова йде лише про бажання або наміри) [1]. В якості загальносистемних ознак ІАЗ виступають: 1) *цілісність* – будь-які зміни в системі завдань, інформаційних систем і структур, інформаційної культури та кадрів призводить до зміни всіх інших її компонентів; 2) *ієрархічність* – в умовах інформаційної взаємодії з метою досягнення переваг у соціально-педагогічній діяльності і забезпечення можливості швидкого результату цієї діяльності, фахівці повинні бути готові до використання інформації на чотирьох рівнях:

- оперативному рівні – інформація використовується для підтримки оперативної діяльності (керування діяльністю);
- рівні прийняття рішень – використання інформації для обґрунтування вибору оптимального варіанту вирішення проблеми і мінімізації ризиків;

- рівні стратегії (технології) діяльності – інформація використовується для вироблення та безпосередньої підтримки обраної стратегії (технології) діяльності;
- рівні розвитку – інформація використовується для підвищення ефективності соціально-педагогічної діяльності.

3) *інтегративність* – яка є об'єднанням видів соціально-педагогічної діяльності (діагностики і проектування), видів діагностик (психологічної, педагогічної, соціологічної); діяльності соціальних педагогів, психологів, педагогів, методистів з діяльністю клієнта (неблагополучної сім'ї) щодо його діагностики і визначення індивідуального шляху виходу з кризи та сімейного неблагополуччя, соціалізації [1].

Таким чином, можна зазначити, що система інформаційно-аналітичного забезпечення соціально-педагогічної діяльності ЦСССДМ має багатofункціональну спрямованість. Це пояснюється тим, що вона враховує інтереси багатьох учасників. Узгодження інтересів окремих суб'єктів діяльності дозволяє забезпечити колективне користування системою та її інформаційно-аналітичним продуктом і більш повний обмін інформацією, яка необхідна для прийняття рішень та вирішення проблеми сімейного неблагополуччя, інших соціальних проблем. Інформаційна єдність може бути забезпечена за умови певних вимог до інформації на основі структурування цілей, встановлення відповідних правил збирання та перевірки інформації, а також інформаційних фільтрів, системи доступу до неї та ін.

Розкриваючи цілі та функції системи ІАЗ СПД ЦСССДМ варто сказати, що наявність усвідомленої мети – головна умова інтерпретації будь-якої діяльності і лише після осмислення мети можна розпочати розробку механізмів, технологій, методів її реалізації на практиці.

Головною метою системи інформаційно-аналітичного забезпечення соціально-педагогічної діяльності центрів соціальних служб є ефективна організація роботи ЦСССДМ щодо подолання явища сімейного неблагополуччя, підтримка управлінських рішень шляхом збирання та перетворення інформації у форму, необхідну й сприймаєму фахівцем ЦСССДМ, яка дозволяє йому оцінити стан сім'ї, розробляти, приймати та організовувати виконання відповідних рішень, спрямованих на локалізацію життєвої кризи сім'ї та подолання проблеми неблагополуччя.

На шляху до головної мети, на наш погляд, необхідно досягти низки „приватних” цілей, які взаємодоповнюють одна одну та не суперечать одна одній. Спираючись на системний аналіз цілей у відповідній науковій літературі [7], можна визначити найбільш повну класифікацію цілей та представити їх у таблиці 1.

Типи цілей за класифікаційними ознаками

№ з/п	Класифікаційна ознака	Тип мети
1	Рівень стабільності	1) стабілізації; 2) розвитку.
2	Ступінь охопту та впливу (термін виконання)	I. 1) стратегічні (довгострокові); 2) тактичні (середньострокові); 3) оперативні (на даний час); II. Перспективні: 1) дальньої перспективи; 2) ближньої перспективи.
3	Зміст	1) соціальні; 2) педагогічні (психологічні); 3) економічні; 4) технічні; 5) політичні та ін.
4	Функціональний рівень	Відповідає функції, технології та методам роботи.
5	Рівень управління	1) державні; 2) регіональні; 3) на рівні окремих організацій; 4) всередині організації.
6	Функції управління	1) планові; 2) організаційні; 3) мотиваційні; 4) контрольні.
7	Ступінь важливості	1) життєво важливі; 2) альтернативні.
8	Ступінь відкритості	1) відкриті (озвучені); 2) закриті (не озвучені).

Таким чином, слід зазначити, що системний процес інформаційно-аналітичного забезпечення соціально-педагогічної діяльності центрів соціальних служб з неблагополучними сім'ями на різних етапах роботи фахівців з сім'єю та в залежності від типу чи ступеню прояву сімейного неблагополуччя відображає практично всі вище означені типи цілей, реалізація яких впливає на ефективність результату роботи ЦСССДМ щодо подолання явища сімейного неблагополуччя та соціально-педагогічної допомоги і підтримки сім'ї.

Розкриваючи функції системи ІАЗ СПД ЦСССДМ, звернемося спочатку до тлумачення терміну „функція”, що походить від латинського – *functio* – виконання, здійснення та має наступні значення: 1) це діяльність, обов'язок, робота; зовнішній прояв якостей будь-якого об'єкту в конкретній системі відносин; 2) роль, яку виконує певний соціальний інститут або процес по відношенню до цілого (функція держави, сім'ї у суспільстві тощо) [8].

Функції системи допомагають розкрити її призначення та роль у середовищі. Інформаційно-аналітичне забезпечення СПД ЦСССДМ з неблагополучними сім'ями покликано забезпечити п'ять основних функцій:

1) інтеграційну (інтегровані соціальні служби), яка сприяє виконанню комплексу завдань щодо надання якісної професійної комплексної спеціалізованої соціальної (соціально-педагогічної) допомоги

неблагополучній сім'ї утвореною на базі центрів соціальних служб мультидисциплінарною командою фахівців (суб'єктів), іноді територіально розрізаних, які входять до складу різних функціональних підрозділів соціальних організацій (інституцій). У структурі інтегрованих соціальних служб представлено спеціалізовані служби: служба підтримки сім'ї, служба раннього втручання, служба супроводу сімейних форм виховання, служба реінтеграції та соціалізації вихованців інтернатних закладів, служба супроводу дітей, які перебувають у конфлікті з законом [9, с. 79]. Інтеграційна функція при утворенні зовнішнього ланцюжка соціальної (соціально-педагогічної) допомоги проявляється у встановленні зв'язків неблагополучної сім'ї з необхідними для вирішення її проблем спеціалізованими соціальними службами, державними організаціями та інституціями громади, ефективним компонентом якого стає система інформаційно-аналітичного забезпечення СПД ЦСССДМ, доступ до інформаційно-аналітичного продукту якої скорочує термін початку надання допомоги та дублювання функцій соціальних служб щодо діагностики кризової ситуації сімейного неблагополуччя;

2) комунікативну – спрямовану саме на обмін системною інформацією та підтримку інформаційно-аналітичних баз даних як з обмеженням, так і з повним доступом. Головним активом соціально-педагогічної роботи ЦСССДМ є сумісно здобуті та колективно використовуємі дані про сім'ю, що дозволяє швидко реагувати на ситуацію, яка склалася у сім'ї;

3) інструментальну – спрямовану на розробку методів, технологій та інструментарію щодо пошуку, реєстрації, обробки, аналізу, узагальненню первинної інформації;

4) пізнавальну – яка здійснює відображення об'єктивної реальності та виступає у ролі дескриптивної (описуючої) та діагностичної функції одночасно;

5) організаційно-технологічну – яка являє собою систему засобів, що визначають порядок і чіткі правила практичних дій фахівців щодо досягнення конкретного результату в удосконаленні організації соціально-педагогічної роботи або соціальних відносин, вирішення різного роду проблем, серед яких підвищення ефективності та результативності, удосконалення організації управління, цілеспрямований вплив на суспільну думку через засоби масових комунікацій та ін. Іншими словами – це створення нових соціальних технологій.

Підводячи підсумок, можна зазначити, що функції системи ІАЗ СПД ЦСССДМ сприяють удосконаленню процесу організації соціально-педагогічної роботи фахівців центрів з неблагополучними сім'ями, виробленню та реалізації ефективних організаційно-управлінських рішень щодо подолання проблеми сімейного неблагополуччя, а, значить, мають вплив на виконання управлінської функції Центру (процесу організації) в цілому. Рекомендації, пропозиції, методики, оцінки різних характеристик суб'єкта (об'єкта), його практики – все це є похідним

матеріалом для розробки та прийняття управлінських рішень щодо ефективної організації роботи ЦСССДМ з неблагополучними сім'ями та подолання сімейного неблагополуччя.

Таким чином, з'ясувавши, що являє собою інформаційно-аналітичне забезпечення СПД як організаційна складова роботи фахівців Центрів щодо подолання явища сімейного неблагополуччя та розкривши його сутність, мету і функції як системи, перейдемо до розкриття основних компонентів та структури ІАЗ СПД ЦСССДМ.

Розглядаючи структуру системи ІАЗ СПД ЦСССДМ, ми визначаємо, що її становить певна сукупність окремих частин (компонентів) системи, які називаються підсистемами. У залежності від класифікаційних ознак, покладених в основу структурування системи ми виділяємо наступні її компоненти (підсистеми) (див. рис. 1.):

- за функціональним змістом: 1) оперативно-інформаційна підсистема – яка являє собою сукупність оперативної інформації щодо типу та ступеню сімейного неблагополуччя родини, яка знаходиться на обліку ЦСССДМ та підрозділяється на два рівнозначних за функціональним змістом оперативно-інформаційних блоки:

I блок – інформація щодо членів неблагополучної сім'ї – батьків дитини (батька, матері): прізвище, ім'я, по-батькові батька/матері; вік; стать; місце народження; домашня адреса/адреса проживання; наявність та тип житла/власності; освіта; місце роботи, фах; стан здоров'я батьків (адиктивні/делінквентні прояви, хронічні захворювання, інвалідність, медичний облік, якщо є); кількість членів родини/ інформація про них (діти, бабусі, дідусі, брати, сестри, ін.); наявність сімейних проблем/тип сімейного неблагополуччя; дані про порушення правових норм (злочини, догани, правопорушення, якщо є); дані про наявність житлово-комунальної заборгованості (якщо є); дані про необхідність (надання/отримання) послуг (консультацій, допомоги) фахівців (лікарів, психологів, юристів, педагогів, інших спеціалістів); історія подолання складних життєвих обставин: готовність співпраці з соціальними службами, державними закладами; проходження батьками корекційно-реабілітаційних заходів/спеціалізоване лікування, навчання на курсах центру зайнятості; участь членів сім'ї у профілактичних програмах, проходження курсу психолого-педагогічної підтримки та соціальної реадaptaції/ресоціалізації сім'ї; дані про надання соціальних послуг родині (їх перелік та результат) та ін.; II блок – інформація щодо дитини (дітей), що виховуються у даній сім'ї: прізвище, ім'я, по-батькові; вік; стать; місце народження; місце проживання/перебування (якщо дитина є вихованцем закладів соціально-педагогічної підтримки); наявність та тип житла/власності; стан здоров'я і розвитку дитини (хронічні захворювання, інвалідність, відповідність розвитку віковим нормам); місце розвитку і навчання (дитячий садок/школа, клас); проблеми у навчанні (якщо є, якого характеру); заняття у кружках (секціях), хобі, нахили дитини; проблеми у спілкуванні з батьками, вчителями,

однolitками (якщо є, як проявляються); дані про порушення правових норм: дисципліни, пропуски уроків, правопорушення, злочини (якщо є); дані про необхідність (надання) послуг (консультацію, допомогу) фахівців (лікарів, психологів, юристів, педагогів) та ін.;

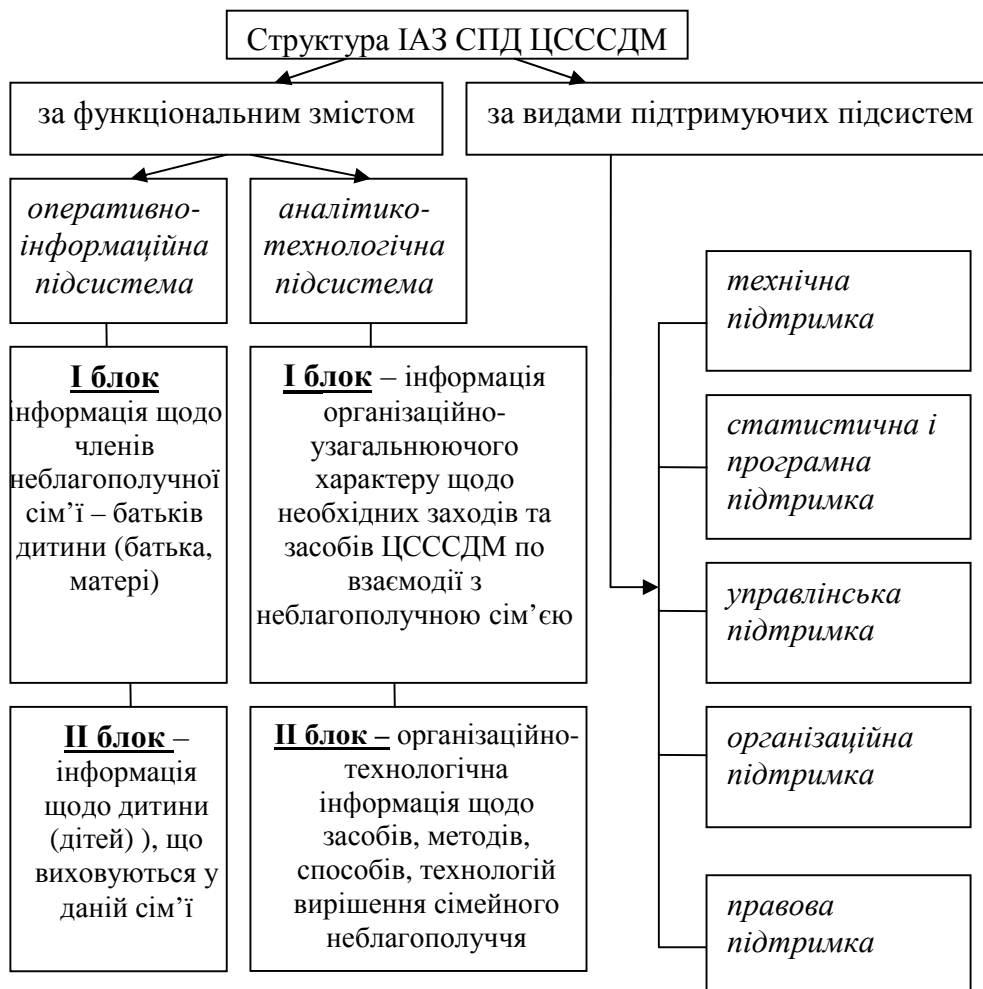


Рис. 1. Структура інформаційно-аналітичного забезпечення соціально-педагогічної діяльності ЦСССДМ

2) аналітико-технологічна підсистема – являє собою сукупність, по-перше, аналітичної інформації організаційно-узагальнюючого характеру щодо необхідних заходів та засобів ЦСССДМ по взаємодії з неблагополучною сім'єю у подоланні складних життєвих обставин, яка представлена у вигляді: індивідуальних комплексних програм (планів) виходу сім'ї з життєвої кризи відповідно типу сімейного неблагополуччя, що мають соціально-профілактичний, соціально-корекційно-реабілітаційний, соціально-підтримуючий характер; звітної документації щодо моніторингу фахівцями ЦСССДМ процесу виходу сім'ї з життєвої

кризи, подолання сімейного неблагополуччя; відповідні рекомендації фахівців щодо надання соціальних послуг, які сприятимуть вирішенню життєвих проблем родини, виходу з кризи (експертні висновки, рекомендаційні листи, направлення/запити щодо надання соціально-педагогічної, психологічної, медичної, юридичної та інших видів допомоги сім'ї соціальними державними і громадськими інституціями) та ін.; по-друге, організаційно-технологічної інформації щодо засобів, методів, способів, технологій вирішення проблеми сімейного неблагополуччя. Дана інформація представлена у вигляді системної інформації нормативно-правового характеру, яка являє собою сукупність законів, підзаконних актів України та міжнародних правових стандартів, які регламентують діяльність ЦСССДМ, державних інституцій у процесі вирішення проблеми сімейного неблагополуччя та є головною законодавчою основою її легітимності. А також у вигляді практично орієнтованого методично-технологічного комплексу конкретних методик та технологій надання соціальної (соціально-педагогічної, соціально-психологічної, соціально-правової, соціально-медичної та ін.) допомоги і підтримки сім'ї відповідно типу сімейного неблагополуччя, дієвих алгоритмів і механізмів вирішення даної проблеми;

- за видами підтримуючих підсистем: 1) технічна підтримка – забезпечується комплексом технічних засобів (комп'ютерів, приладів передавання даних і ліній зв'язку, оргтехнікою та ін.), а також відповідною документацією на ці засоби та технологічні процеси; 2) статистична і програмна підтримка – являє собою сукупність математичних методів, моделей, алгоритмів і програм для реалізації цілей та завдань інформаційної системи, а також нормального функціонування комплексу технічних засобів; 3) управлінська підтримка – регламентує визначення потреб в інформації та її використання для прийняття рішень; 4) організаційна підтримка – забезпечується сукупністю методів та засобів, що визначають взаємодію робітників з технічними засобами та між собою в процесі розробки та експлуатації інформаційної системи; 5) правова підтримка – сукупність правових норм, що визначають створення, юридичний статус та функціонування інформаційних систем, які регламентують порядок отримання, перетворення та використання інформації.

Розкриваючи структуру ІАЗ СПД ЦСССДМ, у залежності від класифікаційних ознак, покладених в основу структурування системи, окрім вище означених можна виділити також компоненти (підсистеми) за складом користувачів та постачальників системної інформації, за рівнем управління та кваліфікації персоналу, за рівнем структурованості завдань, за функціональними ознаками та інші, але у зв'язку із текстуальними обмеженнями параграфу ми зупинилися, на наш погляд, на основних, з точки зору практичної значущості та розуміння функціонування системи, компонентах.

Підводячи підсумок можна визначити наступні переваги використання ІАЗ, а саме:

1. ІАЗ – це системний комплекс структурованої, повної, детальної, логічно обґрунтованої, достовірної оперативної-аналітичної інформації щодо сімей у СЖО і дітей, які виховуються у неблагополучній сімейній атмосфері (єдиний банк даних), що надає можливість швидкого оперативного (своєчасного) реагування фахівців ЦСССДМ, інших державних органів і закладів соціального захисту сім'ї та дітей, на життєві проблеми дитини та її сім'ї, допомогу і підтримку їм у подоланні сімейного неблагополуччя, виходу з кризової ситуації;

2. ІАЗ – це методично-технологічний комплекс дієвих практико-орієнтованих механізмів подолання сім'єю життєвої кризи (банк технологій, методів, засобів, заходів ефективного вирішення проблем сім'ї відповідно типу сімейного неблагополуччя), дія якого спрямована на відновлення соціально важливих функцій сім'ї, соціально-психолого-педагогічного ресурсу її членів разом із кваліфікованими фахівцями ЦСССДМ, спеціалістами інших державних, соціальних інституцій;

3. ІАЗ надає можливість своєчасної координації взаємодії та допоміжних дій всіх суб'єктів, які залучені до вирішення проблеми сімейного неблагополуччя конкретної дитини, її родини та моніторингу якості цих дій, що позбавляє дублювання певних функцій основних суб'єктів допомоги і підтримки сім'ї.

Дані переваги використання ІАЗ у соціально-педагогічній роботі ЦСССДМ з неблагополучними сім'ями, з нашої точки зору, підкреслюють ймовірну ефективність застосування інформаційно-аналітичного забезпечення у процесі організації роботи фахівців з сім'ями у СЖО щодо подолання сімейного неблагополуччя, її результативність.

Список використаної літератури

- 1. Бережнова Е. В.** Прикладне дослідження в педагогіці : [монографія] / Е. В. Бережнова. – М. – Волгоград : Переміна, 2003. – 164 с.
- 2. Бесєдін А. А.** Дисфункціональна сім'я як чинник девіантної поведінки неповнолітніх : автореф. дис. канд. соціол. наук : 22.00.03 „Соціологія” / А. А. Бесєдін. – Х. : Нац. ун-т внутр. справ., 2002. – 19 с.
- 3. Бестужев-Лада И. В.** Россия накануне XXI в. : 1904-2004 от колосса к коллапсу и обратно / И. В. Бестужев-Лада. – М., 1997. – 230 с.
- 4. Бех І. Д.** Особистість народжується в сім'ї / І. Д. Бех // Початкова школа. – 1994. – №2. – С. 8 – 10.
- 5. Бойко В. В.** Социально защищенные и незащищенные семьи в изменяющейся России / В. В. Бойко, К. М. Оганян, О. И. Копытенкова. – СПб. : Сударыня, 1999. – 236 с.
- 6. Бочарова В. Г.** Педагогика социальной работы / В. Г. Бочарова. – М. : Аргус, 1994. – 207 с.
- 7. Брокгауз Ф. А.** Энциклопедический словарь / Ф. А. Брокгауз, И. А. Ефрон. – Электронный ресурс] – Режим доступа : http://dic.academic.ru/contents.nsf/brokgauz_efron/
- 8. Буленко Т. В.**

Тенденції розвитку української сім'ї та її проблеми на сучасному етапі / Збірник наукових праць Інституту психології ім. Г. С. Костюка АПН України (т. III, ч. 4.) / [за ред. С. Д. Максименка]. – К., 2001. – С. 20–24.

9. Бутко М. П. Інформаційно-аналітичне забезпечення діяльності органів виконавчої влади та місцевого самоврядування / М. П. Бутко // II міжнар. наук.-практ. конф. „Інформація, аналіз, прогноз – стратегічні важелі ефективного державного управління”. – К., 2001. – С. 35–40.

Сьомкіна І.С. Інформаційно-аналітичне забезпечення, як організаційна складова роботи ЦСССДМ з неблагополучними сім'ями

Стаття присвячена визначенню інформаційно-аналітичного забезпечення, як організаційної складової роботи Центрів соціальних служб для сім'ї дітей та молоді з неблагополучними сім'ями. Автор розглядає інформаційно-аналітичне забезпечення соціально-педагогічної діяльності ЦСССДМ як систему взаємопов'язаних організаційно-технологічних заходів, що спрямовані на задоволення потреб фахівців центрів соціальних служб у системній інформації щодо умов і причин виникнення й розвитку сімейного неблагополуччя, яка підтримує соціально-педагогічну діяльність ЦСССДМ за допомогою спеціальних методів і способів організації (збирання, обробки і аналізу) й використання цієї інформації, а також професійних знань спеціалістів, що забезпечують процес ефективного прийняття рішень щодо вирішення проблем сім'ї та подолання сімейного неблагополуччя.

Ключові слова: системний підхід, інформаційне забезпечення, інформаційно-аналітичне забезпечення, соціально-педагогічна діяльність, неблагополучна сім'я, інформаційно-аналітичне забезпечення соціально-педагогічної діяльності.

Сёмкина И.С. Информационно-аналитическое обеспечение, как организационная составляющая работы ЦСССДМ с неблагополучными семьями

Статья посвящена определению информационно-аналитического обеспечения, как организационной составной работы Центров социальных служб для семьи, детей и молодежи с неблагополучными семьями. Автор рассматривает информационно-аналитическое обеспечение социально-педагогической деятельности ЦСССДМ как систему взаимосвязанных организационно-технологических мероприятий, которые направлены на удовлетворение потребностей специалистов центров социальных служб в системной информации относительно условий и причин возникновения и развития семейного неблагополучия, которая поддерживает социально педагогическую деятельность ЦСССДМ с помощью специальных методов и способов организации (сбора, обработки и анализа) и использования этой информации, а также профессиональных знаний специалистов, которые

обеспечивают процесс эффективного принятия решений относительно решения проблем семьи и преодоления семейного неблагополучия.

Ключевые слова: системный подход, информационное обеспечение, информационно-аналитическое обеспечение, социально педагогическая деятельность, неблагополучная семья, информационно-аналитическое обеспечение социально педагогической деятельности.

Syomkina I. S. Information and analytical support as organizational component of the center of social services for families, children and young people work with dysfunctional families

The article was devoted to providing information and analysis as an organizational component of the center of social services for families, children and young people with dysfunctional families. The author considered the information and analytical support for the social and educational activities of the center of social services for families, children and young people as a system of interrelated organizational and technological measures, that were aimed at meeting the needs of the specialist centers of social services in the system information on the conditions and the emergence and development of family problems, supported social teaching career of the center of social services for families, children and young people with special methods and ways of organizing (collecting, processing, and analysis) and the use of this information, and the expertise of professionals provided effective decision-making process regarding the decision of family and overcoming family problems.

Key words: systemical approach, information, information and analytical support, social pedagogical activity, dysfunctional family, information and analytical support of social activities.

Стаття надійшла до редакції 27.07.2012 р.

Прийнято до друку 31.08.2012 р.