

## **СОЦІАЛЬНО-ПЕДАГОГІЧНА ДІЯЛЬНІСТЬ В РІЗНОПРОФІЛЬНИХ СОЦІАЛЬНИХ ІНСТИТУЦІЯХ**

УДК 37.013.42

**О. Л. Караман**

### **АНАЛІЗ РЕЗУЛЬТАТІВ ДОСЛІДНО-ЕКСПЕРИМЕНТАЛЬНОЇ ДІЯЛЬНОСТІ З УПРОВАДЖЕННЯ СИСТЕМИ СОЦІАЛЬНО- ПЕДАГОГІЧНОЇ РОБОТИ З НЕПОВНОЛІТНИМИ ЗАСУДЖЕНИМИ В ПЕНІТЕНЦІАРНИХ ЗАКЛАДАХ**

Завершальним етапом будь-якого соціально-педагогічного експерименту є емпіричне підтвердження (або навпаки спростування) ефективності його результатів, і, таким чином, підтвердження (або не підтвердження) гіпотези дослідження та справедливості теоретичних висновків. Без цієї процедури неможливе досягнення основного задуму автора – включення теоретичних результатів дослідження до масиву соціально-педагогічного знання, а практичних – до широкої соціально-педагогічної дійсності.

Розробники системного підходу до наукових досліджень з використанням обробки результатів педагогічних досліджень (І. Андреев, С. Архіпова, Л. Вяткін, В. Загвязінський, В. Ільїн, Л. Ітельсон, Н. Кузьміна, В. Ледньов, М. Махмутов, В. Поляков, В. Сластьонін, Н. Тализіна та ін.) вважають, що обґрунтованість наукових висновків та науковий рівень соціально-педагогічних досліджень у цілому найбільшою мірою здатні забезпечити сучасні *методи математичної статистики обробки інформації*, вибір яких визначається змістом і метою дослідження. Застосування методів математичної статистики в експериментальній частині соціально-педагогічних досліджень пов'язане перш за все з обробкою і аналізом отриманої інформації [1].

Ураховуючи те, що процес дослідно-експериментальної діяльності з розробки та впровадження системи соціально-педагогічної роботи з неповнолітніми засудженими нами вже було описано в попередніх публікаціях, *метою* даної статті став *аналіз результатів* цієї діяльності, що здійснювався на завершальному, оцінювальному, етапі експерименту за допомогою методів математичної статистики.

Треба відзначити, що дослідно-експериментальна діяльність з впровадження системи соціально-педагогічної роботи з неповнолітніми засудженими здійснювалася нами за експериментальною програмою в межах наукового проекту «Соціально-педагогічна робота з неповнолітніми засудженими в пенітенціарних закладах», що протягом трьох років (2010 – 2013) фінансувався Міністерством освіти і науки України та розробником і безпосереднім виконавцем якого була авторка статті.

Основним змістом експериментальної програми стала розробка й упровадження *системи соціально-педагогічної роботи з неповнолітніми засудженими в пенітенціарних закладах*.

Науково обґрунтована й описана нами в попередніх публікаціях система соціально-педагогічної роботи з неповнолітніми засудженими в пенітенціарних закладах уявляє собою цілісну множину компонентів у сукупності відношень і зв'язків між ними, яка, з одного боку, відокремлена від середовища, а з іншого – взаємодіє з ним як єдине ціле. Основними компонентами системи стали:

- *цільовий*, що визначав мету соціально-педагогічної роботи з неповнолітніми засудженими – створення освітніми, виховними, психологічними та соціальними засобами сприятливих умов для *ресоціалізації* особистості;

- *об'єкт-суб'єктний*, що передбачав визначення та врахування в соціально-педагогічній роботі соціально-демографічних, кримінально-правових і психолого-педагогічних характеристик неповнолітнього засудженого як *об'єкта*; рівня розвитку науково-теоретичних знань, практичних умінь, психофізіологічних і психологічних якостей соціального педагога пенітенціарного закладу як *суб'єкта*; активну участь та взаємодію об'єкта й суб'єкта в досягненні мети соціально-педагогічної роботи;

- *середовищний*, у межах якого було створено ресоціалізуюче середовище пенітенціарного закладу шляхом установлення взаємодії з різнопрофільними державними й недержавними органами, установами та організаціями; перетворення пенітенціарного закладу із закритої педагогічної системи на відносно відкриту соціально-педагогічну систему;

- *змістовний*, що відбивав конкретний зміст соціально-педагогічної роботи в межах її складників – освітньої, виховної, психологічної та соціальної роботи з неповнолітніми засудженими;

- *технологічний*, який визначав та інструментально й інформаційно забезпечував систему форм і методів соціально-педагогічної (освітньої, виховної, психологічної, соціальної) роботи із засудженими; етапи розробки й упровадження системи – теоретичний, методичний, діагностико-аналітичний (констатувальний), прогнозувальний, експериментальний, оцінювальний.

Отже, останнім етапом упровадження системи соціально-педагогічної роботи з неповнолітніми засудженими в пенітенціарних закладах був *оцінювальний (2013 р.)*, що передбачав оцінку ефективності системної організації соціально-педагогічної роботи з неповнолітніми засудженими на основі здійснення підсумкової (контрольної) діагностики результатів за узагальненим критерієм – *ресоціалізованістю особистості неповнолітніх засуджених*; визнання життєздатності системи на основі аналізу та інтерпретації отриманих результатів; формулювання висновків і практичних рекомендацій.

Зазначимо, що в педагогічних дослідженнях уже склалася певна культура оцінювання ефективності результатів експериментального дослідження: спочатку здійснюється вибір рівноцінних за характеристиками контрольної та експериментальної груп, а потім, після завершення експерименту, за допомогою визначених критеріїв та методичного інструментарію порівнюються ці характеристики з тим, щоб показати їх розвиток і вдосконалення та ефективність розробленої й впровадженної педагогічної системи (технології, умов) тощо.

Особливістю нашого соціально-педагогічного експерименту, у порівняння з педагогічним, стала наявність труднощів, пов'язаних з виділенням контрольної та експериментальної груп, особливо серед засуджених у конкретному пенітенціарному закладі, оскільки в них майже ніколи не буває постійно фіксованого контингенту: одні засуджені прибувають у колонію, інші – звільняються; термін покарання в усіх різний – відповідно до тяжкості скоєного злочину. Так, під час констатувального етапу експерименту із 152 неповнолітніх Перевальської виховної колонії 10 осіб перебувало в дільниці карантину, діагностики і розподілу, тобто тільки прибули до виховної колонії, 14 – у дільниці соціальної адаптації – уже готувалися до звільнення. Ті, хто знаходився в дільниці ресоціалізації (128 осіб) мали різний термін покарання, проте переважна більшість з них, маючи, в основному, термін ув'язнення від 3 до 5 років, взяла участь в експериментальній програмі, що впроваджувалася протягом 3 років з 2010 по 2012 рр. Персонал виховних колоній хоча й більш сталий, проте малочисленний і весь вимагав підготовки до соціально-педагогічної роботи.

Тому для чистоти експерименту чотири колонії, що взяли участь у констатувальному етапі експерименту, були поділені на дві групи: *експериментальну* (Перевальська та Ковельська виховні колонії), до складу якої увійшло *302 неповнолітніх засуджених та контрольну* (Мелітопольська та Прилуцька виховні колонії), кількість *неповнолітніх засуджених* якої склала *330 осіб*. Виховні колонії, що увійшли до експериментальної групи, протягом 2010 – 2012 рр. працювали за експериментальною програмою в межах наукового проекту «Соціально-педагогічна робота з неповнолітніми засудженими в пенітенціарних закладах». Колонії, що увійшли до контрольної групи, працювали за традиційною схемою.

Спочатку на підставі розробленої нами критеріальної основи за допомогою стандартизованих та розроблених діагностичних методик (визначення загального індексу задоволеності Н. Кузьміної, рівня тривожності Ч. Спилберга, стану агресії А. Басса та А. Дарки (питальника «Басса-Дарки»), соціометрії, ми здійснили підсумкову діагностику та оцінку результатів соціально-педагогічної роботи в експериментальній та контрольній групах, порівняли їх з результатами констатувального (діагностико-аналітичного) етапу експерименту, а

потім підтвердили їхню достовірність і значущість за допомогою критеріїв *t-Стюдента*, *Уїлкоксона*,  $\chi^2$  *Пірсона*.

Основним узагальненим критерієм щодо визначення ефективності системної організації соціально-педагогічної роботи з неповнолітніми засудженими в межах нашого дослідження було визначено *ресоціалізованість особистості неповнолітнього засудженого*, який структурно складається з п'яти критеріїв: *потребнісно-мотиваційного*, *когнітивно-пізнавального*, *морально-вольового*, *міжособистісного*, *творчого*. Рівень ресоціалізованості неповнолітніх тим вище, чим вище досягнутий у ході експерименту рівень розвитку особистості на всіх сферах (потребнісно-мотиваційній, когнітивно-пізнавальній, морально-вольовій, міжособистісній, творчій).

Як і на діагностико-аналітичному етапі дослідження основною методикою визначення рівня ресоціалізованості неповнолітнього засудженого стала методика визначення загального індексу задоволеності (у нашому випадку розвитком особистості на всіх структурних сферах) Н. Кузьміної; додатковими – методики визначення рівня тривожності Ч. Спилберга, стану агресії А. Басса та А. Дарки (питальника «Басса-Дарки»), соціометрії, результати яких заносилися до розробленої нами *Індивідуальної карти ресоціалізованості неповнолітнього засудженого*. У підсумковій діагностиці в ролі респондентів виступили 300 *неповнолітніх засуджених* колоній експериментальної групи (ЕГ) та 322 *неповнолітніх засуджених* колоній контрольної групи (КГ). Порівнюємо дані, отримані до та після дослідно-експериментальної роботи в експериментальній та контрольній групах, які наведені в табл. 1

Таблиця 1

**Динаміка рівня ресоціалізованості особистості  
неповнолітнього засудженого**

Критерії оцінки	Індекс задоволеності					
	КГ + ЕГ		КГ		ЕГ	
	самооцінка	експертна оцінка	самооцінка	експертна оцінка	самооцінка	експертна оцінка
Ознаки критерію	до дослідно-експеримент. роботи		після дослідно-експериментальної роботи			
<b>1. <i>Потребнісно-мотиваційний</i></b>	<b>+ 0,39</b>	<b>+ 0,26</b>	<b>+0,44</b>	<b>+0,34</b>	<b>+0,69</b>	<b>+0,50</b>
1.1. Наявність соціально-схвалюваних цілей у житті (освіта, отримання професії, сім'я, достойна робота та ін.)	+ 0,33	+ 0,20	+0,35	+0,30	+0,64	+0,46

1.2. Прагнення до самовдосконалення (бажання виправитись, стати корисною для суспільства людиною, реалізуватися в улюбленій справі)	+ 0,30	+ 0,23	+0,37	+0,32	+0,66	+0,51
1.3. Готовність задоволення потреб (у їжі, житлі, матеріальному благополуччі), соціально-схвалюваними способами	+ 0,55	+ 0,36	+0,60	+0,40	+0,76	+0,53
<b>2. Когнітивно-пізнавальний</b>	<b>- 0,20</b>	<b>- 0,38</b>	<b>-0,12</b>	<b>-0,29</b>	<b>+0,14</b>	<b>+0,06</b>
2.1. Ставлення до освіти як найважливішої життєвої потреби	- 0,58	- 0,65	- 0,52	-0,61	-0,10	-0,26
2.2. Глибина знань, ерудованість, кмітливість, самостійність мислення	- 0,21	- 0,33	- 0,11	-0,22	+0,10	+0,05
2.3. Прагнення до пізнання нового	+ 0,20	- 0,15	+0,26	-0,05	+0,43	+0,27
<b>3. Морально-вольовий</b>	<b>+ 0,02</b>	<b>- 0,23</b>	<b>+0,19</b>	<b>-0,01</b>	<b>+0,39</b>	<b>+0,30</b>
3.1. Негативне ставлення до скоєного злочину (визнання вини);	+ 0,15	+ 0,12	+0,23	+0,19	+0,42	+0,36
3.2. Визнання справедливою міри покарання, призначеної судом;	- 0,38	- 0,67	+0,01	-0,27	+0,21	+0,15
3.3. Вимогливість до себе (своїх особистісних якостей) і людей	+ 0,25	- 0,15	+0,33	+0,06	+0,53	+0,38
<b>4. Міжособистісний</b>	<b>+ 0,15</b>	<b>+ 0,34</b>	<b>+0,16</b>	<b>+0,27</b>	<b>+0,49</b>	<b>+0,41</b>
4.1. Статус у колективі, взаємодія з іншими засудженими у відділенні (класі)	+ 0,36	+ 0,47	+0,32	+0,42	+0,64	+0,53
4.2. Негативне ставлення до асоціальної поведінки інших людей, у тому числі друзів (крадіжки, хуліганство, вживання спиртних напоїв, наркотичних речовин)	- 0,10	+0,23	0	+0,15	+0,35	+0,23
4.3. Згуртованість, зацікавленість колективу засуджених у загальній справі	+ 0,19	+ 0,32	+0,17	+0,33	+0,48	+0,46
<b>5. Творчий</b>	<b>+ 0,21</b>	<b>+ 0,39</b>	<b>+0,32</b>	<b>+0,22</b>	<b>+0,63</b>	<b>+0,64</b>
5.1. Наявність улюбленої справи	+ 0,65	+ 0,53	+0,71	+0,50	+0,86	+0,75
5.2. Можливість реалізувати здібності у відділенні СПС та школі	+ 0,28	+ 0,56	+0,34	+0,39	+0,74	+0,79
5.3. Позитивне ставлення до праці	- 0,29	+0,1	-0,10	-0,24	+0,28	+0,37

Із таблиці видно, що до дослідно-експериментальної роботи за визначеною нами шкалою індексів від  $-1$  до  $+1$  діапазон самооцінки рівня розвитку особистості неповнолітнього на всіх структурних сферах складав від  $-0,20$  до  $+0,39$ , експертної оцінки – від  $-0,38$  до  $+0,26$ , що свідчило про переважно низький та середній рівень ресоціалізованості неповнолітніх засуджених.

Після дослідно-експериментальної роботи в *контрольній групі*, де процес соціально-педагогічної роботи, спрямований на ресоціалізацію неповнолітніх, відбувався за традиційною схемою, діапазон самооцінки складав уже від  $-0,12$  до  $+0,44$ , експертної оцінки – від  $-0,29$  до  $+0,34$ , який хоч свідчив про позитивну динаміку в розвитку особистості на всіх структурних сферах, а значить і про підвищення рівня ресоціалізованості неповнолітніх, проте все ж таки залишався на середньо-низькому рівні.

В *експериментальній же групі*, де процес соціально-педагогічної роботи відбувався в межах розробленої й упровадженої системи за експериментальною програмою, спостерігаємо більш високі показники в розвитку особистості неповнолітнього, а значить і рівня її ресоціалізованості. Тут діапазон самооцінки розвитку особистості на всіх структурних сферах склав від  $+0,14$  до  $+0,69$ , експертної оцінки – від  $+0,06$  до  $+0,64$ , що було яскравим свідченням переважно середнього, а також високого рівня ресоціалізованості особистості неповнолітнього засудженого.

Більш детальний аналіз результатів дослідно-експериментальної роботи з упровадження системи соціально-педагогічної роботи в пенітенціарні заклади дозволив нам констатувати підвищення рівня ресоціалізованості неповнолітніх на всіх сферах особистості: за *потребнісно-мотиваційним* критерієм – на Індекс самооцінки ( $I_{co}$ ) =  $+0,30$  та Індекс експертної оцінки ( $I_{eo}$ ) =  $+0,24$  (у середньому на  $+0,27$ ); за *когнітивно-пізнавальним* критерієм – на  $I_{co}$  =  $+0,34$  та  $I_{eo}$  =  $+0,44$  (у середньому на  $+0,39$ ); за *морально-вольовим* критерієм – на  $I_{co}$  =  $+0,37$  та  $I_{eo}$  =  $+0,53$  (у середньому на  $+0,45$ ), за *міжособистісним* критерієм – на  $I_{co}$  =  $+0,34$  та  $I_{eo}$  =  $+0,07$  (у середньому на  $+21$ ); за *творчим* критерієм – на  $I_{co}$  =  $+0,42$  та  $I_{eo}$  =  $+0,25$  (у середньому на  $+0,34$ ).

Результати перевірки відмінностей наведених вище результатів за критеріями Уїлкоксона, t-Ст'юдента показали їхню не значущість у контрольній групі та значущість в експериментальній групі. Тому подальший аналіз результатів дослідно-експериментальної роботи ми здійснювали виключно в експериментальній групі.

Крім показників підвищення рівня ресоціалізованості в межах зазначених вище критеріїв і відображених у табл. 1, до критеріальної бази дослідження нами було включено ще й такі показники, як рівень *адекватності самооцінки, прояву агресивності й тривожності*, що відбивали емоційно-вольові стани особистості і також свідчили про рівень їх ресоціалізованості на *морально-вольовій* сфері, а також

соціометричний статус у колективі засуджених як показник ресоціалізованості на міжособистісній сфері.

Як і на діагностико-аналітичному етапі експерименту, для вимірювання цих показників використовувалися: порівняння самооцінки з експертною оцінкою за допомогою тієї ж Індивідуальної карти ресоціалізованості особистості неповнолітнього засудженого; методики визначення рівня тривожності Ч. Спилберга, стану агресії А. Басса та А. Дарки (питальника «Басса-Дарки») та метод соціометрії. Результати діагностики цих показників до та після дослідно-експериментальної роботи також заносилися в таблиці (табл. 2, 3, 4).

*Таблиця 2*

**Динаміка рівня самооцінки неповнолітніх засуджених ЕГ**

Критерії оцінки	Індекс задоволеності			
	Самооцінка		Експертна оцінка	
	до досл.-експ.роб.	після досл.-експ.роб.	до досл.-експ.роб.	після досл.-експ.роб.
1. Потребнісно-мотиваційний	+ 0,39	+0,69	+ 0,26	+0,50
2. Когнітивно-пізнавальний	-0,20	+0,14	-0,38	+0,06
3. Морально-вольовий	+ 0,02	+0,39	-0,23	+0,30
4. Міжособистісний	+ 0,15	+0,59	+ 0,34	+0,41
5. Творчий	+ 0,21	+0,63	+ 0,39	+0,64

Із таблиці видно, що до дослідно-експериментальної роботи спостерігається значне підвищення самооцінки засуджених у трьох випадках з найбільшою розбіжністю з експертною оцінкою  $I = +0,25$ . Знижену самооцінку маємо у двох випадках, найбільшу розбіжність –  $I = -0,19$ .

Після дослідно-експериментальної роботи рівень завищеної самооцінки маємо вже в чотирьох випадках, проте розбіжність з експертною оцінкою знизилася до  $I = +0,19$ . Розбіжність зниженої самооцінки з експертною оцінкою взагалі становить  $I = -0,01$ .

Якісний аналіз динаміки рівня самооцінки дозволив нам, як і на діагностико-аналітичному етапі, виділити три категорії засуджених: із адекватною, підвищеною та зниженою самооцінками (табл. 3).

*Таблиця 3*

**Динаміка рівня самооцінки неповнолітніх засуджених ЕГ**

Самооцінка	Показники (у%)	
	до дослід.-експер. роботи	після дослід.-експер. роботи
Адекватна	3	16
Підвищена	61	55
Знижена	36	29

Як бачимо, у результаті дослідно-експериментальної роботи кількість засуджених з адекватною самооцінкою зросла на 23%; на 6%

зменшилася кількість неповнолітніх із підвищеною та на 13% із зниженою самооцінкою.

Яскравими показниками підвищення рівня ресоціалізованості на морально-вольовій сфері особистості неповнолітнього також виступили рівні тривожності й агресивності, динаміка яких відображена в табл. 4 та 5.

*Таблиця 4*

**Динаміка рівня тривожності неповнолітніх засуджених ЕГ**

Тривожність	Показники (у%)	
	до дослід.-експер. роботи	після дослід.-експер. роботи
Нормальна	12	46
Висока	88	54

*Таблиця 5*

**Динаміка рівня агресивності неповнолітніх засуджених ЕГ**

Тривожність	Показники (у%)	
	до дослід.-експер. роботи	після дослід.-експер. роботи
Нормальна	15,7	33,6
Висока	84,3	66,4

Дані таблиць свідчать про позитивний вплив проведеної нами дослідно-експериментальної роботи на динаміку підліткової тривожності й агресивності, рівень яких знизився, відповідно, на 34% та 17,9%.

І, нарешті, за допомогою методу соціометрії нами було додатково (поруч з самооцінкою та експертною оцінкою) підтверджено динаміку рівня ресоціалізованості неповнолітніх за міжособистісним критерієм, що красномовно свідчив про позитивні зміни в міжособистісних стосунках, розподілі статусів, емоційній згуртованості неповнолітніх у відділенні СПС, школі, виробництві. Дані було внесено в табл. 6.

*Таблиця 6*

**Динаміка статусу неповнолітніх засуджених ЕГ у колективі**

Статус	Показники (у%)	
	до дослід.-експер. роботи	після дослід.-експер. роботи
Соціометричні „зірки”	11	15
Коло бажаного спілкування	15	58
Зневажені	45	14
Ізольовані	29	13

Як бачимо, статус неповнолітніх у колективі значно підвищився. До кола «зірок» і бажаного спілкування після експерименту потрапило 73% засуджених на відміну від 26 % до початку експерименту. Знизилася кількість зневажених та ізольованих підлітків на 47%, що свідчить про підвищення рівня соціальної та психологічної ресоціалізованості неповнолітніх засуджених у колективі.



Щодо прояву кримінальної субкультури серед неповнолітніх, то до соціометричних зірок належали неповнолітні-активісти, які в силу своїх розвинених інтелектуальних, вольових, фізичних якостей цілеспрямовано були обрані начальниками відділень СПС, майстрами виробничого навчання, класними керівниками в органи самоврядування і разом з адміністрацією колонії не допускали створення кримінального середовища та неформального розподілу ролей у ньому.

Підтвердивши значущість результатів щодо позитивної динаміки в рівнях самооцінки, тривожності й агресивності за допомогою критерію Пірсона  $\chi^2$ , ми отримали остаточну картину щодо динаміки рівня ресоціалізованості неповнолітніх засуджених на всіх сферах особистості: потребнісно-мотиваційній, когнітивно-пізнавальній, морально-вольовій, міжособистісній, творчій за однойменними критеріями, рівнями та показниками (рис. 1).

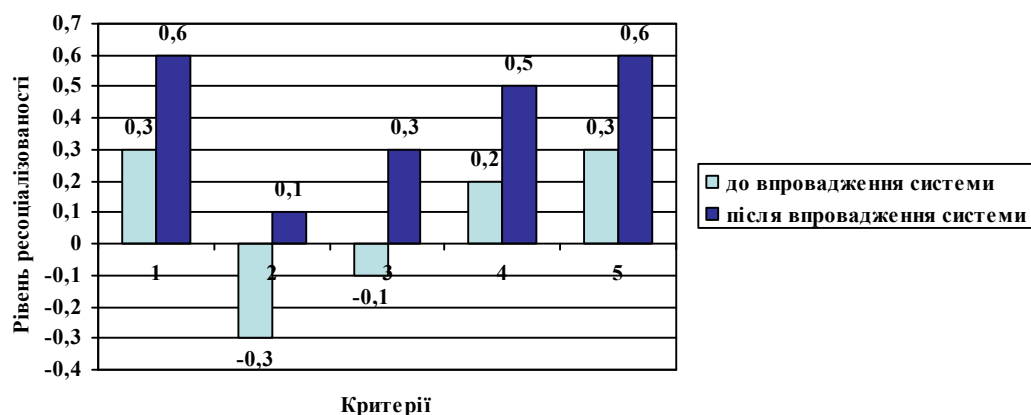


Рис. 1. Динаміка рівня ресоціалізованості особистості неповнолітніх засуджених

*Примітка до рис. 4.1:* 1 – потребнісно-мотиваційний, 2 – когнітивно-пізнавальний, 3 – морально-вольовий, 4 – міжособистісний, 5 – творчий; від -1 до 0 – низький рівень; від +0,1 до +0,49 – середній рівень, від +0,5 до +1 – високий рівень.

Щодо визначення динаміки загального рівня ресоціалізованості неповнолітніх засуджених як узагальненого критерію (у сукупності потребнісно-мотиваційного, когнітивно-пізнавального, морально-вольового, міжособистісного, творчого) ефективності дослідно-експериментальної діяльності із системної організації соціально-педагогічної роботи з неповнолітніми засудженими в пенітенціарних закладах, то, як і на діагностико-аналітичному етапі, нами було виділено три категорії засуджених з високим, середнім і низьким рівнем ресоціалізованості на основі обробки тих же Індивідуальних карт ресоціалізованості неповнолітніх та використання критеріальної основи дослідження.

До *першої групи* неповнолітніх засуджених увійшли особи з високим рівнем ресоціалізованості, рівень розвитку особистості яких на всіх сферах (потребнісно-мотиваційній, когнітивно-пізнавальній, морально-вольовій, міжособистісній, творчій) було оцінено Індексом задоволеності від +1 до +0,5 за методикою Н. Кузьміної; рівень самооцінки – як адекватний, рівні тривожності й агресивності – як нормальні.

Такі неповнолітні повністю відповідали *моделі ресоціалізованої особистості*, представленій в нашій системі як результат соціально-педагогічної роботи та експериментальної діяльності взагалі: мали чітко визначені соціально-схвалювані цілі у житті; прагнули до самовдосконалення; виражали готовність до задоволення потреб соціально-схвалюваними способами; правильно розуміли роль освіти в житті людини; проявляли необхідні знання з навчальних предметів, ерудованість, кмітливість, самостійність мислення; прагнули до пізнання нового; негативно ставилися до скоєного злочину, визнавали свою вину; вважали міру покарання, призначеної судом, справедливою; виявляли нормальний рівень агресивності і тривожності; мали високий соціометричний статус у колективі та взаємодіяли з іншими засудженими у відділенні (класі) у загальній справі; мали яскраво виражену улюблену справу; проявляли високу добросовісність, трудову дисциплінованість та якісні результати в суспільно корисній праці тощо. Після дослідно-експериментальної роботи таких осіб було виявлено 45 або 15 % від загальної кількості засуджених ЕГ.

До *другої групи* увійшли особи із середнім рівнем ресоціалізованості, рівень розвитку особистості яких на всіх сферах оцінювався Індексом від +0,49 до +0,1; з епізодично підвищеним або заниженим рівнем самооцінки; ситуативним проявом агресивності й тривожності. У таких неповнолітніх спостерігалось: розбіжність між цілями в житті та спрямованістю; ситуативна готовність до задоволення життєвих потреб у майбутньому соціально-схвалюваними способами; нечітке прагнення до отримання освіти; задовільні знання з навчальних предметів; негативне ставлення до скоєного злочину у поєднанні з невизнаністю своєї вини; не визнання до кінця справедливою міри покарання, призначеної судом; належність до кола бажаного спілкування серед засуджених; розуміння переваги згуртованості та зацікавленості всіх членів колективу засуджених у загальній справі; прояв зацікавленості до різних видів діяльності при відсутності стрижневого інтересу; епізодична добросовісність, трудова дисциплінованість та якісна результативність у суспільно корисній праці. Кількість таких неповнолітніх склала 177 осіб або 59 %

До *третьої групи* потрапили неповнолітні з низьким рівнем ресоціалізованості, розвиток особистості яких на всіх сферах оцінювався Індексом від 0 до -1; рівень самооцінки як неадекватний; агресивність і тривожність як стійкі особистісні риси. Основними характеристиками

таких неповнолітніх засуджених стали: відсутність соціально-схвалюваних цілей у житті та прагнення до самовдосконалення; не готовність задовольняти життєві потреби соціально-схвалюваними способами; не розуміння ролі отримання освіти для себе; слабкі знання з навчальних предметів; відсутність самостійності мислення й прагнення до пізнання нового; не визнання своєї вини і міри покарання, призначеної судом, справедливою; ізолюваність від колективу; відсутність улюбленої справи та прояву зацікавленості до жодного виду діяльності; байдужість до результатів суспільно корисної праці. Таких неповнолітніх було виявлено 78 осіб або 26 %.

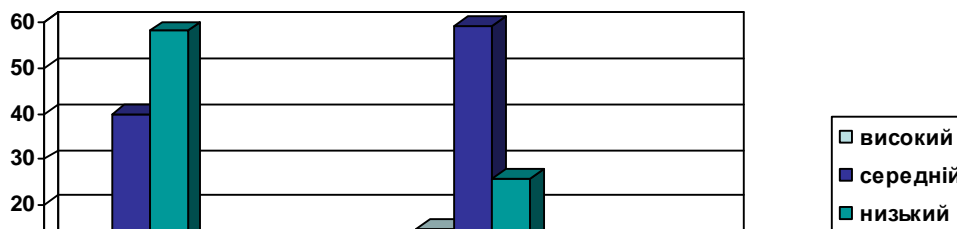
Порівняємо відсотковий розподіл неповнолітніх по групам до та після дослідно-експериментальної роботи з метою визначення її ефективності (табл. 7).

*Таблиця 7*

**Динаміка розподілу неповнолітніх засуджених за рівнем ресоціалізованості (n=300)**

Рівень ресоціалізованості	Показники (у%)	
	до дослід.-експер. роботи	після дослід.-експер. роботи
Високий	2	15
Середній	40	59
Низький	58	26

Для наочності результати діагностики за першим узагальненим критерієм до (на діагностико-аналітичному етапі) та після (на оцінювальному етапі) дослідно-експериментальної роботи представимо графічно (рис. 2).



*Рис. 2.* Результати діагностики рівня ресоціалізованості неповнолітніх засуджених до та після дослідно-експериментальної роботи (у %):

- 1 – до дослідно-експериментальної роботи;
- 2 – після дослідно-експериментальної роботи.

Як бачимо із таблиці та діаграми, загальний рівень ресоціалізованості неповнолітніх засуджених значно підвищився завдяки збільшенню кількості осіб з високим та середнім рівнем

ресоціалізованості (на 13% та 19% відповідно) та зменшенням кількості осіб з низьким рівнем ресоціалізованості на 32%.

Треба відзначити, що 26% неповнолітніх з низьким рівнем ресоціалізованості склали дві категорії осіб: 1) ті, які мають певні соціальні та психофізіологічні відхилення та перебувають на обліку психологічних служб колоній як категорія «групи ризику», проте рівень їх ресоціалізованості відносно результатів діагностики на констатувальному етапі експерименту зріс за всіма критеріями і показниками; 2) новоприбулі засуджені, які повністю не пройшли цикл соціально-педагогічної роботи за запропонованою програмою.

У цілому, отримані та підтверджені за критерієм Пірсона  $\chi^2$  результати дослідно-експериментальної роботи з розробки та впровадження системи соціально-педагогічної роботи з неповнолітніми засудженими за узагальненим критерієм – *рівнем ресоціалізованості неповнолітніх засуджених* – вважаємо високими; саму систему соціально-педагогічної роботи – ефективною і життєздатною, досвід організації якої потребує розповсюдження в усіх виховних колоніях України.

Така висока результативність, а також вірогідність результатів дослідно-експериментальної роботи з впровадження системи соціально-педагогічної роботи з неповнолітніми засудженими в пенітенціарних закладах, на наш погляд, були закономірними, адже були забезпечені:

– *по-перше*, технологічністю дослідно-експериментального процесу – чітким визначенням етапів, сукупності форм і методів досягнення завдань дослідження на кожному етапі в межах Наукового проекту;

– *по-друге*, валідністю дослідно-експериментальної роботи – відповідності ustalеним нормам та стандартам, що вже склалися експериментальній соціальній педагогіці;

– *по-третє*, репрезентативністю вибірки респондентів, що відтворювала основні характеристики генеральної сукупності неповнолітніх засуджених та персоналу пенітенціарних установ України;

– *по-четверте*, використання математичних методів обробки експериментальних даних та підтвердження їх достовірності за допомогою критеріїв t-Стюдента, Уїлкоксона, Пірсона  $\chi^2$ , коефіцієнту кореляції Пірсона-Браве.

Таким чином, гіпотеза, висунута в експериментальній програмі, яка полягала в припущенні про те, що процес соціально-педагогічної роботи з неповнолітніми засудженими в пенітенціарних закладах набуде ефективності за умови її системної організації, була підтверджена. Це дає нам можливість на наступному етапі дослідно-експериментальної діяльності розповсюдити результати дослідження в усіх виховних колоніях України.

**Список використаної літератури**

**1. Архіпова С. П.** Використання методів математичної статистики для перевірки результатів соціально-педагогічного експерименту / С. П. Архіпова // е-журнал «Педагогічна наука: історія, теорія, практика, тенденції розвитку». – 2009. – № 1 [Електронний ресурс]. – Режим доступу : [http://intellectinvest.org.ua/ukr/pedagog\\_editions\\_emagazine\\_pedagogical\\_science\\_arhiv\\_pn\\_n1\\_2009/](http://intellectinvest.org.ua/ukr/pedagog_editions_emagazine_pedagogical_science_arhiv_pn_n1_2009/)

**Караман О. Л. Аналіз результатів дослідно-експериментальної діяльності з упровадження системи соціально-педагогічної роботи з неповнолітніми засудженими в пенітенціарних закладах**

У статті наведено аналіз результатів дослідно-експериментальної діяльності з упровадження системи соціально-педагогічної роботи з неповнолітніми засудженими в пенітенціарних закладах на основі використання методів математичної статистики для обробки, оцінки та інтерпретації результатів соціально-педагогічного експерименту; критеріїв t-Стюдента, Уїлкоксона, Пірсона  $\chi^2$ , коефіцієнт кореляції Пірсона-Браве для підтвердження їхньої достовірності та значущості.

*Ключові слова:* аналіз результатів, дослідно-експериментальна діяльність, система соціально-педагогічної роботи з неповнолітніми засудженими.

**Караман Е. Л. Анализ результатов опытно-экспериментальной деятельности по внедрению системы социально-педагогической работы с несовершеннолетними осужденными в пенитенциарных учреждениях**

В статье приведен анализ результатов опытно-экспериментальной деятельности по внедрению системы социально-педагогической работы с несовершеннолетними осужденными в пенитенциарных учреждениях на основе использования методов математической статистики для обработки, оценки и интерпретации результатов социально-педагогического эксперимента; критериев t-Стюдента, Уилкоксона, Пирсона  $X^2$ , коэффициента корреляции Пирсона-Браве для подтверждения их достоверности и значимости.

*Ключевые слова:* анализ результатов, опытно-экспериментальная деятельность, система социально-педагогической работы с несовершеннолетними осужденными.

**Karaman O. L. Analysis of results of experimental activities to implement the system of social and educational work with juvenile offenders in penitentiary institutions**

The article presents analysis of results of experimental activities to implement the system of social and educational work with juvenile offenders in penitentiary institutions on the basis of methods' mathematical statistics for

processing, evaluation and interpretation of the results of social and pedagogical experiment; criterions of t-Student, Wilkokson's, Pearson's  $\chi^2$ , Pearson-Bravo's coefficient of correlation to confirm their validity and significance. Found dynamics of resocialization of juvenile offenders as an indicator of the effectiveness of the system of social and educational work by comparing the results of diagnostics on ascertaining stage and control diagnostics of evaluative stage of the exploration. Presents comparative tables and charts on the results of the exploration. Confirmed the significance of the results.

*Key words:* analysis of results, experimental work, the social and educational work with juvenile offenders.

Стаття надійшла до редакції 30.09.2013 р.

Прийнято до друку 25.10.2013 р.

Рецензент – д. п. н., проф. Харченко С. Я.

УДК 37.013.42

**І. А. Ковальчук**

### **СОЦІАЛЬНО-ПЕДАГОГІЧНА ДІЯЛЬНІСТЬ В ЗАКЛАДАХ ОСВІТИ**

Сучасне суспільство й процеси які в ньому відбуваються не завжди позитивно впливають на соціалізацію й соціальне виховання підростаючого покоління. Заклади освіти України як соціальні організації, орієнтовані на соціальне виховання дітей повинні мінімізувати негативний вплив та збільшити позитивний вплив суспільства. Соціально-педагогічна діяльність в закладах освіти передбачає створення певних умов, необхідних для успішного соціального виховання й позитивної соціалізації дитини. Соціальний педагог – фахівець, який виконує соціально-педагогічну діяльність в закладах освіти.

Проблеми соціального виховання, соціально-педагогічної діяльності в закладах освіти розглядали в своїх роботах такі дослідники як: О. Безпалько, В. Шульга, С. Харченко, А. Мудрик, Л. Мардахаєв, О. Мальцева, О. Яковлева та інші українські та російські вчені.

**Метою нашої статі** стала характеристика процесу соціально-педагогічної діяльності в закладах освіти; розкриття змісту діяльності соціального педагога в загальноосвітньому навчальному закладі.

Відповідно до закону «Про загальну середню освіту» визначаються типи загальноосвітніх навчальних закладів: