

**К ВОПРОСУ ПОСТРОЕНИЯ МОДЕЛИ ТРЕНЕРА
В СПОРТЕ ВЫСШИХ ДОСТИЖЕНИЙ**

Рассмотрено научно-методическое обеспечение подготовки элитных спортсменов. Приведены достоинства и недостатки тренерской и научной модели, а также наведены их структуры. Представлена информационно-структурная модель, которая построена с учетом достоинств и недостатков тренерской и научной моделей и анализа результатов сборных команд Украины.

Ключові слова: спорт, модели спортивной подготовки, модель соревновательной деятельности.

M.V. MOSKOVKO, S.M. Zlepko, S.V. TymchYk
Vinnytsia National Technical University

CONSTRUCTING MODELS COACH IN HIGH PERFORMANCE SPORT

Considered scientific and methodological support training of elite athletes. Shows the advantages and disadvantages of coaching and scientific models, as well as imposed by their structure. Presented information and the structural model, which is built taking into account the advantages and disadvantages of coaching and scientific models and analysis of national teams of Ukraine.

Keywords: sports, sports training model, a model of competitive activity.

Введение

Спорт высших достижений больше чем любой другой определяется профессионализмом тренерского состава, его умением принимать правильные решения в условиях дефицита времени, анализировать и делать выводы из поражений, являясь при этом ведущей компонентой в процессе качественного научно-методического обеспечения (НМО) подготовки спортсменов.

Основной текст статьи

В [1] анализируются две основные модели НМО с ведущей ролью тренера (рис.1) и с приоритетом научного работника (рис.2) [1]

Определим основные связи и их назначение в каждой из моделей. В модели ТМ (рис.1) основной является связь: «главный тренер – тренеры – спортсмены», т.е. непосредственные участники тренировочно-соревновательного процесса. Связь с участием физиолога, биомеханика, психолога, доктора является косвенной или вспомогательной и используется, как правило, путем прямого контакта между ними и спортсменами до и после соревнований. Другими словами, тренер может учитывать их мнение, а может и нет, давая тренерскую установку спортсменам, до и после соревнований, которая носит рекомендательный характер.

В модели НМ (рис.2) тренерская установка является результатом совместного общения тренеров, физиологов, биомехаников, психологов и докторов, выработанного КНГ и утвержденного главным тренером, что и определяет директивный характер этой установки. В дополнение к достоинствам и недостаткам каждой из моделей, описанных в [1] следует добавить следующее. Модель ТМ можно назвать моделью прямого подчинения, а модель НМ, соответственно, косвенного, при этом приведенные их структуры на рис.1 и рис.2 в большей мере относятся к тренировочному процессу. Если же перейти непосредственно к соревнованиям, когда рядом со спортсменом находится только тренер (а в некоторых видах спорта их общение носит дистанционный характер), то более предпочтительной является модель ТМ, поскольку все необходимые корректировки тренер, испытывая дефицит времени, вносит исходя из своей личной парадигмы, в то время, как в модели



Рис. 1. Модель ТМ (тренерская)

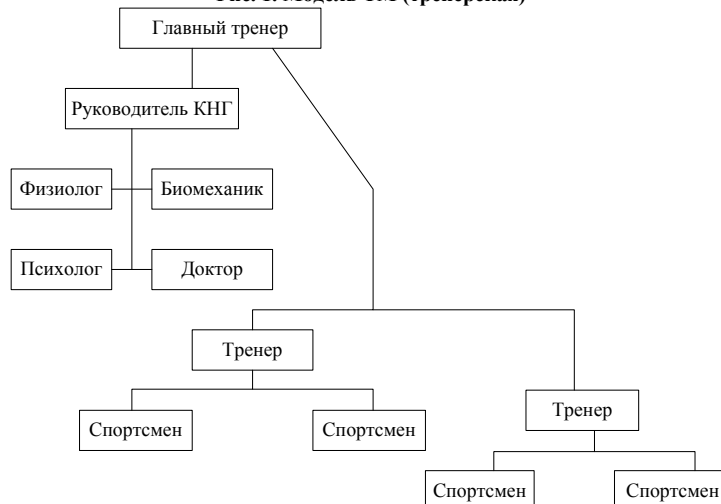


Рис. 2. Модель НМ (научная)

НМ тренер, прежде чем дать совет спортсмену, должен согласовать его с членами или руководителями КНГ и главным тренером, что прямо скажем, практически нереально. Поэтому можно констатировать факт 1: «Динамика соревновательной составляющей тренерской деятельности в модели ТМ носит более оперативный и гибкий характер, чем в модели НМ».

Аналогично можно зафиксировать и второй факт: «Качество соревновательной составляющей, вследствие ее коллективности, в модели НМ выше, чем в модели ТМ». При этом имеет место факт 3: «Принятие решения в условиях дефицита времени происходит более адекватно и оперативно в модели ТМ, поскольку в ней доминирует принцип единоначалия, в отличие от модели НМ, где главенствует двоевластие».

Факт 4: «Уровень ответственности в представленных моделях различный и если в модели ТМ он определяется звеном «Главный тренер - тренер», то в модели НМ, это цикл триады «Главный тренер – руководитель научной группы - тренер». Такое разделение затрудняет объективный анализ спортивных неудач и провалов.

Факт 5: «Модель ТМ предполагает существенно меньшие финансовые доходы по сравнению с моделью НМ, где они увеличиваются за счет наличия комплексной экспертной группы». Это подтверждается и критерием «качество/затраты», который при одинаковом качестве (например, одном и том же числе золотых медалей) в первом случае будет выше, чем во втором.

Такой своеобразный «факторный» анализ можно продолжать достаточно долго, но так и не прийти к однозначному решению, которое на наш взгляд предполагает создание на базе этих двух моделей, новой, более эффективной и менее затратной с одной стороны, а с другой, более информативной и адаптированной к тренировочно-соревновательной деятельности.

В [1] предлагается один из вариантов развития моделей ТМ и НМ, структура которого показана на рис.3. Безусловно, данная структура в определенной мере является развитием базовых моделей, но тем не менее и она не решает всех проблем.

Сгруппируем в таблицу 1 достоинства и недостатки обеих моделей, в том числе приведенные в [1] и сформулированные в данной статье.

На рис.4 представлена информационно-структурная модель, получившая условное название «комплексная научно-тренерская модель», которая построена с учетом достоинств и недостатков тренерской и научной моделей (таблица 1), анализа результатов ряда сборных команд Украины (зимних и летних, мужских и женских) и достижений современной мировой спортивной науки.

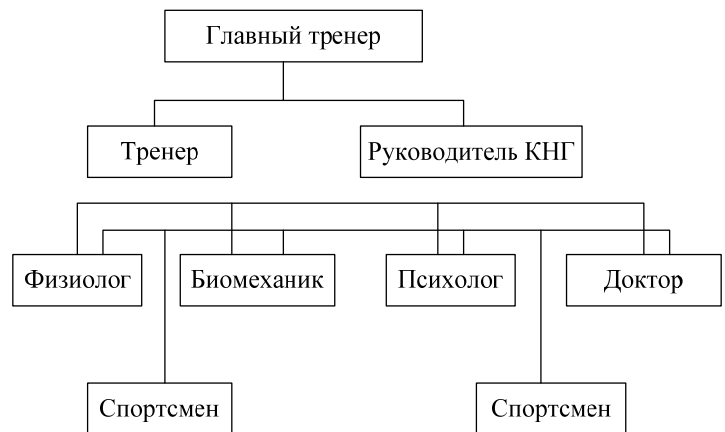


Рис. 3. Модель КМ

Таблица 1

Достоинства и недостатки тренерской и научной моделей

Достоинства		Недостатки	
Модель ТМ	Модель НМ	Модель ТМ	Модель НМ
1. Многообразие подходов и методик, что обеспечивает определенный средний результат. 2. Возможность привлекать лучших тренеров мира и их методологий. 3. Динамика соревновательной составляющей тренерской деятельности выше, чем в модели НМ. 4. При принятии решений доминирует принцип единоначалия. 5. При одинаковом качестве критерий «качество/затраты» выше, чем в модели НМ.	1. Эффективное взаимодействие научных дисциплин, координируемое руководителем КНГ. 2. Преимущество и эффективность использования тренерских наработок. 3. Качество соревновательной составляющей творческой деятельности выше, чем в модели ТМ.	Плохое взаимодействие различных научных дисциплин; тренер самостоятельно определяет и организует работу научных сотрудников, роль тренерской науки недооценивается. Слабое сохранение и использование тренерского опыта. Отсутствие взаимоподдержки и взаимопомощи. Носителем опыта и технологии является отдельный тренер, и с его уходом опыт частично пропадает.	1. Зависимость результатов команды от профессиональных качеств руководителя КНГ и главного тренера, а также, уровня их психологической совместимости. 2. Несовместимость с независимым, любительским статусом тренера. 3. При принятии решений главенствует двоевластие руководителя КНГ и главного тренера. 4. Уровень ответственности за результат выступления ниже, чем в модели ТМ, так как число виновных больше.

Представленная структура свидетельствует о том, что устранено двоевластие в руководстве спортсменом, которое осуществляет тренер спортсмена, а функции комплексной научной группы возложены на тренера-консультанта, сервис-менеджера и врачей более узкой специализации: врач функциональной диагностики, врач-травматолог, врач-массажист и врач-психолог. При этом информационная поддержка соревновательной деятельности осуществляется в режиме on-line с использованием сети ИНТЕРНЕТ или специализированной локальной сети сборной, обеспечивающих доступ к требуемым информационным ресурсам, базам данных и базам знаний.

В отличие от ранее рассмотренных моделей, предлагаемая снабжена функцией контроля, которую в данной интерпретации модели осуществляет тренерский совет или тренерский штаб.

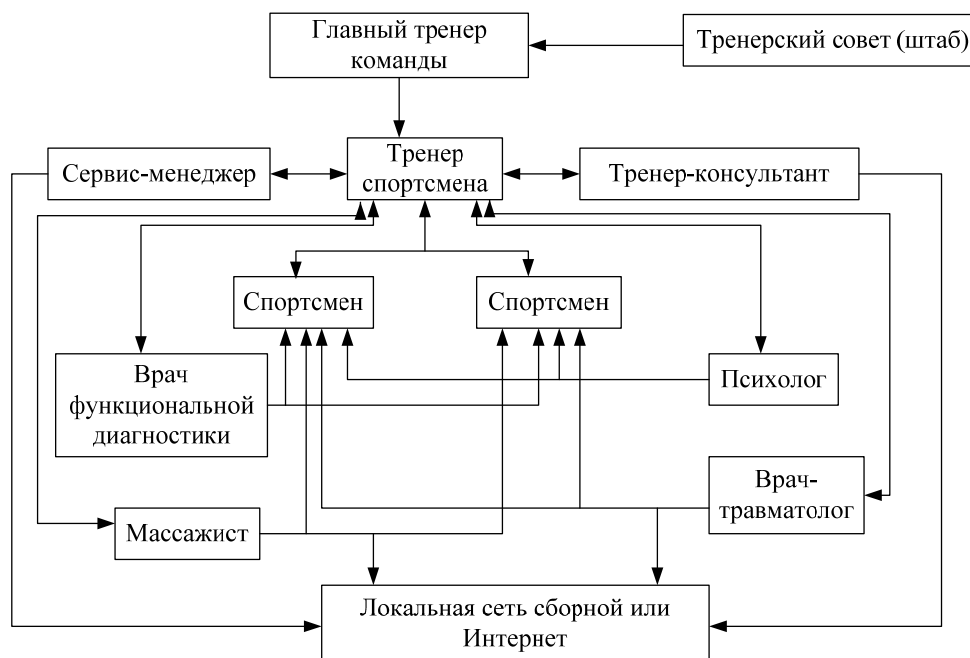


Рис. 4. Комплексная научно-тренерская модель соревновательной деятельности

В предлагаемой модели существенно уменьшается разброс между значениями динамики и качества соревновательной составляющей, поскольку в их формировании принимает участие одни и те же факторы. Повышается роль тренера как ученого, что способствует улучшению взаимодействий между различными дисциплинами и научными спортивными школами. Ответственность принимает коллективный характер от спортсмена до главного тренера, однако не в равных долях, а дифференцированно, что исключает появление конфликтных ситуаций. Существовавшие ранее зависимость результатов команды от профессиональных качеств руководителя КНГ и главного тренера, их психологическая совместимость нивелируется тренерским советом (штабом).

В представленной модели наиболее четко проявляется способность тренера-эксперта разрабатывать тренировочные методы, базирующиеся на научной информации и идеях, полученных от тренера-ученого [1].

Вывод. Новые методы могут быть иногда ошибочными, но адекватный анализ ошибок позволяет в итоге создать наиболее эффективную тренировочную систему. Такая система не может существовать без научной поддержки, являющееся ее составной частью. Тренер-ученый становится активным партнером в творческом процессе достижения высоких спортивных результатов.

Литература

1. Клешнев В. В. Модели научно-методического обеспечения подготовки элитных спортсменов / В. В. Клешнев // Основные функции спорта в современном обществе. - 2007. - С.9.

References

1. Kleshnev VV Models scientific and methodological support training of elite athletes / VV Kleshnev // main functions of sport in modern society. - 2007. - С.9.

Рецензія/Peer review : 17.10.2014 р.

Надрукована/Printed :29.10.2014 р.