

## КРИТЕРІЇ ЕФЕКТИВНОСТІ ФУНКЦІОНУВАННЯ СІЛЬСЬКОГОСПОДАРСЬКИХ ОБСЛУГОВУЮЧИХ КООПЕРАТИВІВ

**В.В. СТІЛЬНИК**

**Одеський національний економічний університет**

*У статті розглянуто методичні підходи до оцінки формування та ефективності функціонування обслуговуючих кооперативів сільського господарства. Запропонована система показників оцінювання діяльності сільськогосподарських обслуговуючих кооперативів.*

Чітко виявити позицію сільськогосподарських кооперативних формувань на ринку, їх конкурентний статус та можливий конкурентний потенціал можна через оцінку стану їх формування та ефективності діяльності.

Проведений огляд економічної літератури показав, що на сьогоднішній день немає єдиної методики оцінки конкурентних позицій та ефективності діяльності кооперативних формувань аграрного сектора економіки взагалі і тим більш обслуговуючих кооперативів. Різні методики оцінки ефективності функціонування підприємств, які використовуються практиками і науковцями країн з ринковою економікою досить успішно адаптовано до вимог та особливостей економічних відносин у вітчизняній економіці.

Методичні підходи до оцінки формування та ефективності функціонування сільськогосподарських обслуговуючих кооперативів досліджували відомі вчені Д. Карич, Ю. Коваленко, П. Саблук, О.Могильний, Л.Молдаван, О. Шпичак, С. Майстро, Ю.Ушкаренко та інші. Відповідно до проведених ними досліджень, існує достатньо відпрацьована система показників ефективності функціонування підприємств, що визначається як відношення кінцевого результату діяльності до суми витрат на виробництво та реалізацію продукції з урахуванням тимчасового досягнення ефективності діяльності. Але недостатньо розкриті питання, щодо ролі ступеня сформованості обслуговуючого кооперативу під час здійснення оцінки ефективності його функціонування на основі співвідношення кінцевого результату діяльності і витрачених ресурсів.

**Методика досліджень.** Розмір економічного результату діяльності обслуговуючого кооперативу слід аналізувати безпосередньо і опосередковано. Безпосередньо – це аналіз системи показників діяльності обслуговуючого кооперативу, які відображають ефективність використання виробничо-ресурсного потенціалу і зумовлюють рівень собівартості одиниці наданих послуг, вартості сировини, рентабельності продаж, економії витрат на матеріально-технічне забезпечення членів кооперативу, тощо. І опосередковано можна визначити ефективність обслуговуючого кооперативу через поліпшення ефективності функціонування членів кооперативних формувань завдяки їх активності в кооперації.

**Результати досліджень.** Підвищення ефективності функціонування підприємства є умовою його виживання в ринковій економіці та постійним завданням органів управління підприємства. Загальні закономірності та особливості функціонування аграрних підприємств у ринковому середовищі дозволило науковцям сформулювати багаторівневу систему оцінювання ефективності функціонування підприємства.

Кіблік К.В. та Танасюк І.М. вважають, що на переробних підприємствах доцільно застосовувати дворівневу систему оцінювання ефективності. Це показники ефективності використання ресурсів підприємства і показники рентабельності [2, с.159].

Значно повніше і більш в широкому плані розглядають ефективність функціонування підприємств аграрного сектору економіки Топіха І.Н. і Потишняк О.М. Вони виділяють групу показників ефективності виробництва основних видів продукції окремих агроформувань, показники оцінки діяльності переробних формувань, оцінки рівня екологічної ефективності, ефективності маркетингової діяльності та оцінки потенціалу підвищення конкурентоспроможності окремих видів продукції та підприємства в цілому [4].

При цьому акцентують увагу на залежності ефективності функціонування сільськогосподарських підприємств від багатьох внутрішніх і зовнішніх факторів, які перебувають у тісному взаємозв'язку і в певній мірі зумовлюють синергетичний ефект.

Такої ж думки дотримуються Червен І.І. та Лункіна Т.І. Розглядаючи в дисертаційному дослідженні сутність економічної стійкості підприємства, вони виділяють: виробничо-ресурсний потенціал, наявність і ефективність використання якого забезпечує конкурентоспроможність продукції і підприємства; здатність підприємства зберігати свою організацію, не зважаючи на внутрішні і зовнішні чинники. Економічна стійкість підприємства зумовлюється високим рівнем ефективності його функціонування. «Сутність поняття «економічна стійкість підприємства» ми розглядаємо як сукупність взаємопов'язаних та взаємообумовлених між собою елементів, дія яких спрямована на досягнення максимальних результатів при мінімальних витратах та забезпечення економічної рівноваги з урахуванням зовнішніх і внутрішніх факторів» [3].

Таким чином, як і для інших аграрних підприємств, актуальним питанням є визначення ефективності функціонування кооперативних підприємств з урахуванням особливостей організації, економічні відносини в якій побудовані на приватній власності та демократичних принципах і взаємодопомозі. Традиційно ефективність функціонування виробничого кооперативу характеризується системою показників рентабельності, продуктивності праці, урожайності сільськогосподарських рослин, продуктивністю тварин, собівартістю продукції, трудоемністю, енергоємністю, показниками фінансової стійкості тощо. Але така система показників ефективності сільськогосподарських підприємств не може бути застосованою відносно обслуговуючих кооперативів.

Сільськогосподарський обслуговуючий кооператив є неприбутковим

підприємством, яке належить товаровиробникам, забезпечує їх необхідними послугами та не ставить за мету отримання прибутку для себе, а забезпечує здешевлення продукції і збільшення прибутків господарств своїх членів.

Булуй О.Г. вважає, що ефективність діяльності обслуговуючих кооперативів, яка характеризується показниками ефективності товарної, цінової, збутової, комунікаційної політики, індексами товарообороту і витрат кооперативу, часткою ринку, структурою товарообороту, ступенем задоволення потреб членів кооперативу, питомою вагою робіт та послуг, виконаних в технологічні терміни та інші відображає окремі аспекти діяльності кооперативу і не забезпечує комплексну оцінку ефективності використання всіх факторів виробничої діяльності відносно кінцевих результатів. Він розглядає економічну ефективність господарювання «...з двох сторін: 1) використання мінімальної кількості ресурсів для виробництва одиниці продукції (робіт, послуг); 2) раціонального поєднання ресурсів за критерієм мінімізації витрат». У першому випадку мається на увазі технічна ефективність, у другому аллокативна ефективність, а їх добуток характеризує економічну ефективність [1].

Оптимальний варіант комбінації і використання ресурсів пропонується здійснювати за допомогою методів економіко-математичного та економіко-статистичного моделювання. Такий підхід дійсно забезпечує комплексний і системний підхід до визначення ефективності функціонування неприбуткових господарських формувань в аграрному секторі економіки. Обслуговуючий кооператив може ефективно функціонувати, якщо він забезпечений в достатній кількості певними ресурсами. Він в змозі оптимізувати їх співвідношення і раціональне використання. Разом з тим, в запропонованій методиці не враховуються фактори об'єктивних умов функціонування цих ресурсів і в першу чергу природно-кліматичних. В процесі досліджень внутрішньо регіональних умов і об'єктивності оцінки використання виробничих ресурсів, виникає доцільність врахування кліматичних умов і при побудові економіко-статистичних моделей. Враховувати як фактор кліматичного показника, який має вирішальне значення для зон нестійкого землеробства, так і фактор біокліматичного потенціалу, який відображає тепло- і вологозабезпеченість сільськогосподарських рослин. Такі моделі можуть бути реалізовані на рівні окремих підприємств, а також природно-кліматичних зон і забезпечити більш достовірну оцінку ефективності функціонування агроформувань.

Не зважаючи на те, що в нашій країні процес кооперування на міжнародних принципах і особливо в аграрному секторі знаходиться в стадії становлення, обстеження і вивчення функціонування вже існуючих кооперативних формувань показує такі негативні тенденції:

1) загальновідомо, що кооперація по своїй сутності є соціально-економічним явищем, але суттєвого поліпшення соціального становища сільських територій не спостерігається, навпаки, в більшості регіонів погіршується – росте кількість безробітних селян, молодь покидає село, оптимізуються мережі шкіл, дошкільних дитячих закладів та об'єктів охорони здоров'я, незадовільний стан доріг, труднощі з громадським транспортом, та

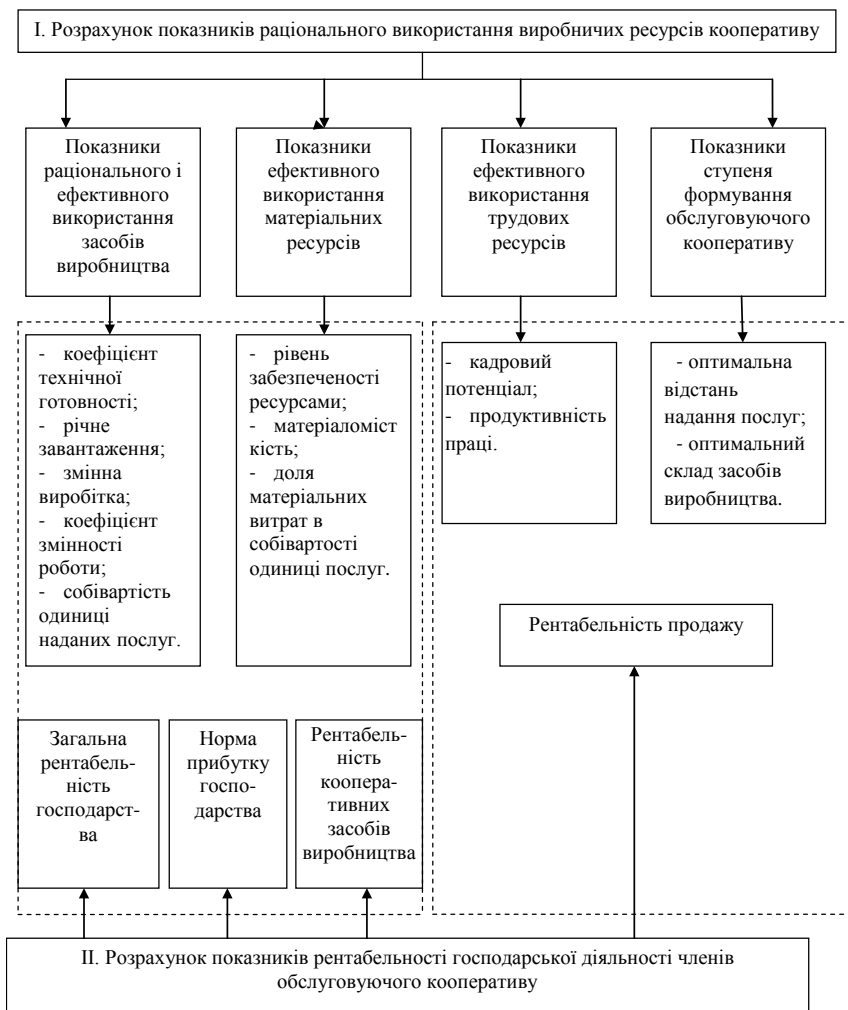
інші. В цих умовах кооперація є не тільки засобом самовираження селян, а й важливим способом подолання кризових явищ, розвитку виробництва і торгівлі, зростання добробуту населення та поліпшення соціальної інфраструктури сільських територій;

2) вже на стадії процесу становлення мережі обслуговуючих кооперативів спостерігається процес декооперації, перетворення кооперативів, особливо міжгосподарських в псевдокооперативи, де непродуктивно використовуються доходи, їх в більшості застосовують на особисті цілі керівників та власників. Це призводить до суттєвого скорочення інвестицій в людській капітал (освіту, підвищення кваліфікації працівників, здоров'я та інше), що не забезпечує підвищення ефективності їх діяльності;

3) активізується процес створення обслуговуючих кооперативів, особливо заготівельних. Відомо, що мета їх створення – це підвищення якості сировинної продукції за допомогою сучасних технологій виробництва і отримання додаткових доходів від реалізації якісної сировини. Такий обслуговуючий кооператив повинен бути повністю сформованим. Тобто в нього повинно бути сучасне технологічне обладнання для надання технологічних послуг, первинної переробки, зберігання продукції. Практика показує, що недостатнє формування кооперативу фактично не забезпечує його ефективне функціонування. Це чітко прослідковується на прикладі молочарських кооперативів. Більшість їх створених є невеликими сімейними, де технології утримання та доїння худоби, транспортування і зберігання сировини, а відповідно і її якості лишилися незмінними. Юридична реєстрація кооперативу дає йому підставу користуватися відповідними пільгами і отримувати підвищені заготівельні ціни на молоко. В цьому випадку, в першу чергу, задовольняються інтереси лише однієї сторони – виробника молока. Переробники і споживачі кінцевої продукції необгрунтовано переплачують за нібито якісну продукцію.

В таких умовах вести мову про ефективність функціонування обслуговуючих кооперативів на основі співвідношення кінцевого результату діяльності і витрачених ресурсів неможливо без врахування ступеню формування цього кооперативу. Загальні закономірності, особливості функціонування обслуговуючих кооперативів та ступінь формування потребують розробки дворівневої системи оцінювання ефективності їх функціонування (рис. 1).

Як видно з рисунку, перший рівень показників безпосередньо характеризує становлення та ефективність функціонування обслуговуючого кооперативу. Тут відсутні показники, де результатом їх діяльності є прибуток. Другий рівень опосередковано показує наслідки діяльності обслуговуючих кооперативів через систему показників, що характеризують ефективність функціонування суб'єктів господарювання, які створили обслуговуючий кооператив і користуються його послугами. За рахунок зниження витрат на технологічні процеси у них зменшується собівартість продукції і ростуть показники рентабельності.



**Рис.1. Система показників оцінювання формування та ефективності функціонування сільськогосподарських обслуговуючих кооперативів**

\*Розробка автора

Визначити один інтегрований показник результативності їх діяльності можливо лише з позиції сумісництва цих показників. Кожний кооператив здійснює певні витрати на надання послуг: переробних кооперативах – це

вартість переробки продукції; в заготівельно-збутових – це вартість заготівлі, транспортування, зберігання, тощо; в сервісних – це вартість технологічних, транспортних, ремонтних та інших послуг. Тому інтегрованим показником діяльності обслуговуючого кооперативу можна застосувати собівартість одиниці наданих послуг. При чому, порівнювати ці показники доцільно по виду діяльності обслуговуючого кооперативу. Також можна, залежно від обставин і особливостей діяльності обслуговуючого кооперативу, застосувати в якості результативного показника ефективності його функціонування ресурсовіддачу.

На показник ресурсовіддачі впливає велика кількість факторів. Взаємодіючи ці фактори зумовлюють синергетичний ефект, в даному випадку ресурсовіддачу. Важливо мати змогу оцінити вплив кожного фактора, знати кількісну міру його впливу на результат, взаємодіючи з іншими факторами. Це питання можна вирішити за допомогою економіко-статистичного моделювання залежності матеріаловіддачі від ряду факторів.

Найбільш поширеною залежністю є прямолінійна, яка інтерпретується рівнянням (1):

$$y = a_0 + a_1x_1 + a_2x_2 + \dots + a_nx_n, \quad (1)$$

Залежність результативного показника  $y$  (ресурсовіддача) від факторів  $x_n$ , що характеризують якість земельних ресурсів, матеріало-, фондо-, трудо-забезпеченість, грошові витрати та інше. Параметри рівняння  $a_1, a_2, \dots, a_n$  показують кількісну міру впливу на результативний показник ( $y$ ). Як показують дослідження, в групах господарств з приблизно однаковими показниками матеріалозабезпеченості, забезпеченості засобами виробництва та іншими ресурсами, віддача їх різниця до 30%, досить суттєва. Тому в модель слід додавати фактор агробіокліматичного потенціалу регіону – фактор об'єктивних умов функціонування виробничо-ресурсного потенціалу господарств регіону. Для його розрахунку використовують наступну формулу (2):

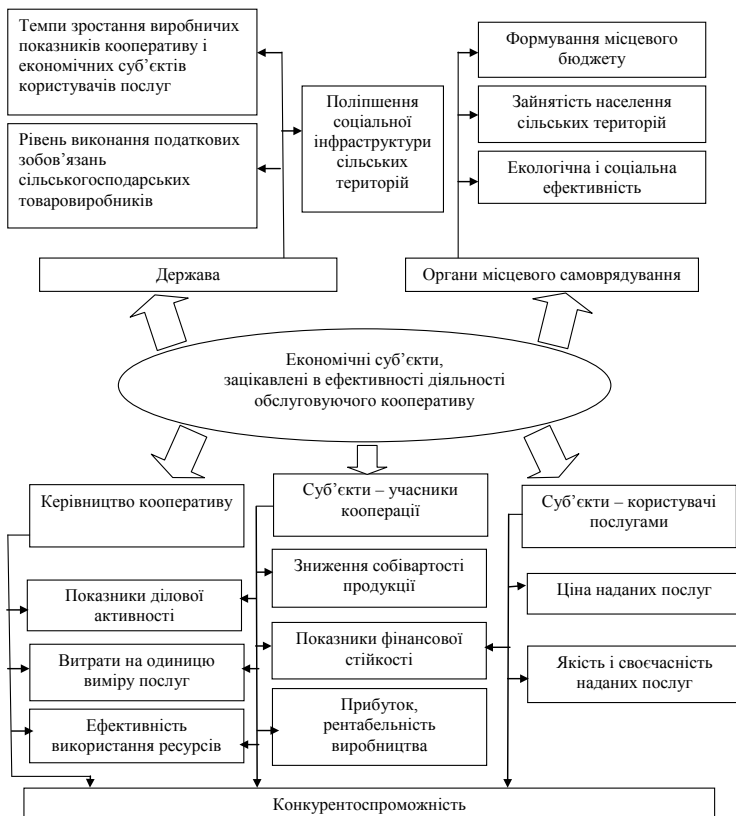
$$АБКП = K_p \sum t > 10^\circ C / 1000^\circ, \quad (2)$$

де  $K_p$  – коефіцієнт біологічної продуктивності, який залежить від співвідношення тепла і вологи та визначає вологозабезпеченість рослин;  
 $\sum t > 10^\circ C$  – сума температур більше  $10^\circ C$ , яка відображає надходження тепла сонячної радіації;  
 $1000^\circ$  – сума температур більше  $10^\circ C$  полизу північної межі природно-кліматичної зони.

Фактор умов функціонування ресурсів дасть можливість забезпечити більш достовірну оцінку ефективності використання ресурсів в кооперативних формуваннях регіонів.

Аналіз ефективності функціонування обслуговуючих кооперативів за основними техніко-економічними показниками дозволяє визначити загальні

закономірності функціонування підприємств системи обслуговування сільськогосподарських товаровиробників. Ця система, з якої видно, що не існує одного або навіть групи показників, що дають однозначну оцінку ефективності функціонування обслуговуючих кооперативів. За одними показниками кооператив діє ефективно, за інших – неефективно. Набір показників оцінювання ефективності функціонування обслуговуючого кооперативу повинен відповідати інтересам суб'єктів, зацікавлених у підвищенні ефективності функціонування кооперативу. До таких суб'єктів належать: держава, місцеві органи влади, споживачі послуг, члени кооперативів, керівництва і інші. Методику оцінювання ефективності функціонування кооперативів, що враховує інтереси суб'єктів наведено на рис.2.



**Рис. 2. Методика оцінювання ефективності функціонування обслуговуючих кооперативів**

\*Розробка автора

Таким чином, методика оцінки формування та ефективності функціонування обслуговуючих кооперативів враховує систему показників, які відповідають інтересам суб'єктів, зацікавлених у становленні і функціонуванні відповідних кооперативних формувань. Це і держава, яка заінтересована в поживленні розвитку економіки країни і, особливо, аграрного сектору, в збільшенні податків, поліпшенні соціальних стандартів сільського населення. В ефективному розвитку сільських територій зацікавлені і органи місцевої влади. Ефективне функціонування обслуговуючих кооперативів дозволить знизити виробничі витрати суб'єктів членів обслуговуючого кооперативу, а також тих підприємств, що отримують платні недорогі послуги, і, тим самим, підвищують ефективність їх виробничої діяльності. І нарешті, оптимальна мережа обслуговуючих кооперативів і їх ефективне функціонування є важливим фактором підвищення економічної ефективності і конкурентоспроможності сільськогосподарських підприємств.

**Висновки.** Визначивши вплив різних чинників на ефективність функціонування кооперативних формувань слід розробити організаційно-економічний механізм підвищення ефективності функціонування обслуговуючого кооперативу, який є ієрархічною системою управлінських структур, блоків, способів і методів управління, за допомогою яких досягаються поставлені цілі та вирішуються основні завдання підвищення ефективності функціонування кооперативу.

### СПИСОК ВИКОРИСТАНИХ ДЖЕРЕЛ

1. Булуй О.Г. «Економічна ефективність діяльності сільськогосподарських кооперативів»: автореферат дис. на здобуття наук. ступ. канд. екон. наук: спец. 08.00.04 – економіка та управління підприємствами (економіка сільського господарства і АПК)// О.Г.Булуй. — Житомир, 2007. — 20 с.
2. Економіка підприємства в умовах ринкових перетворень: Монографія // За заг.ред. д-ра екон. наук, проф. О.Г.Янкового. — Одеса: Атлант, 2010. — 390 с.
3. Лункіна Т.І. «Підвищення економічної стійкості сільськогосподарських підприємств на основі інтенсифікації виробництва»: автореферат дис. на здобуття наук. ступ. канд. екон. наук: спец. 08.00.03 – «Економіка та управління національним господарством» / Т.І. Лункіна. — Миколаїв, 2011. — 24 с.
4. Потишняк О.М. Підвищення економічної ефективності функціонування ринку насіння соняшнику та продуктів його переробки в регіоні: автореферат дис. на здобуття наук. ступ. канд. екон. наук: спец. 08.00.04 економіка та управління підприємства (економіка сільського господарства і АПК) / О.М.Потишняк. — Миколаїв, 2008. — 20 с.

*Одержано 26.11.12*



*В статье рассмотрены методические подходы к оценке формирования и эффективности функционирования обслуживающих кооперативов сельского хозяйства. Предложена система показателей оценки деятельности сельскохозяйственных обслуживающих кооперативов.*

**Ключевые слова:** *обслуживающий кооператив, оценка формирования, показатели эффективности деятельности.*

*Methodological approaches to evaluating the formation and efficiency of functioning of agricultural service cooperatives were considered in the article. A system of indices for evaluating the activity of agricultural service cooperatives was suggested.*

**Key words:** *service cooperative, evaluation of formation, indices of efficiency of activity.*

**УДК 330.322**

## **ТЕОРЕТИЧНІ АСПЕКТИ ІНВЕСТУВАННЯ В ЛЮДСЬКИЙ КАПІТАЛ**

**Ю.В. ТАНАСІЙЧУК, аспірант**

*У статті розкриті теоретичні аспекти інвестування у людський капітал, як головне багатство українського суспільства. Відображені види, показники та критерії оцінки ефективності інвестицій в людський капітал. Розкриті особливості розподілу інвестицій. Вказано на необхідність регулювання процесів інвестування людського капіталу зі сторони держави.*

В Україні великого значення набуває формування людського капіталу – найціннішого з усіх видів капіталу. Одним із способів відтворення людського капіталу є інвестування в людину, в її здоров'я і освіту. Практика зарубіжних країн свідчить про те, що накопичення людського капіталу є однією з умов, що забезпечують досягнення стійких темпів економічного розвитку країни. Ефективність економіки визначається якістю людського капіталу. У сучасних умовах знання і кваліфікація відносяться до числа важливих чинників економічного зростання і соціального прогресу суспільства.

Приплив інвестицій в людський капітал переслідує довготривалі стратегічні цілі створення в Україні соціально-орієнтованої економіки, що характеризується високим рівнем і якістю життя населення. Провідну роль в процесі формування загального людського капіталу повинна виконувати держава. Тому для забезпечення стійкого розвитку безумовного значення набуває послідовна державна політика стимулювання такого роду інвестицій.

Головне багатство українського суспільства – люди, тому дослідження