

Вестник МГОУ. Сер. Психологические науки. – М.: Изд-во МГОУ. – 2007. – № 3. – С. 85-89.

6. Палій, А. А. До проблеми стильових проявів інтелекту [Текст] / А. А.Палій // Збірник наукових праць: філософія, соціологія, психологія. – Івано-Франківськ: ВДВ ЦІТ, 2007. – Вип. 12. – Ч. I. – С. 185-189.

In article the author analyses psychological resources of maintenance of efficiency of educational activity of students of the future logopedists in the course of mastering by the future trade.

Keywords: psychological resources, cognitive style, educational activity, students the future logopedists.

Отримано 27.2.2012

УДК 376.36-053.4:811.161.2'367

Т.М. Швалюк

ФОРМУВАННЯ СКЛАДНИХ СИНТАКСИЧНИХ КОНСТРУКЦІЙ У ДІТЕЙ СТАРШОГО ДОШКІЛЬНОГО ВІКУ З ТЯЖКИМИ ПОРУШЕННЯМИ МОВЛЕННЯ

У статті визначено основні завдання означеної проблеми, висвітлено науково-методично обґрунтовану поетапну методику формування складносурядних, складнопідрядних багатоконпонентних речень, складних синтаксичних конструкцій із різними видами зв'язку у дітей старшого дошкільного віку з тяжкими порушеннями мовлення. Подана система логопедичної роботи з формування синтаксичної сторони мовлення побудована відповідно до завдань та змісту кожного етапу навчання. Проаналізовано та узагальнено результати формувального експерименту.

Ключові слова: тяжкі порушення мовлення, складносурядні, складнопідрядні багатоконпонентні речення, складні синтаксичні конструкції.

В статье раскрыты основные задачи данной проблемы, описана научно-методически обоснованная поэтапная методика формирования сложносочиненных, сложноподчиненных многокомпонентных предложений, сложных синтаксических конструкций с разными видами

связи у детей старшего дошкольного возраста с тяжелыми нарушениями речи. Система логопедической работы по формированию синтаксической стороны речи построена в соответствии с заданиями и содержанием каждого этапа обучения. Проанализированы результаты формирующего эксперимента.

Ключевые слова: тяжелые нарушения речи, сложносочиненные, сложноподчиненные многокомпонентные предложения, сложные синтаксические конструкции.

Період граматичного мовленнєвого розвитку дитини починається з моменту його вступу до школи, де мова стає предметом свідомого вивчення. Дитина цілеспрямовано засвоює певні мовні закономірності. (Т.А. Ладжинська, Р.І. Лалаєва, О.І. Олефір, Є.Ф. Соботович, Ф.О. Сохін, Т.В. Тарунтаєва, В.В. Тищенко, Н.В. Чередниченко, М.К. Шеремет, А.В. Яструбова та інші)

Однак, ще в дошкільному віці, в процесі практичного оволодіння мовленням, дитина засвоює основні закономірності мови. Якщо мовленнєвий розвиток основних закономірностей мови по тим чи іншим причинам не засвоєні дитиною в практиці мовленнєвого спілкування, тоді у школі їй буде складно оволодіти ними тільки за рахунок свідомого вивчення граматичних правил. З огляду на це важливо, щоб діти з тяжкими порушеннями мовлення (надалі ТПМ) ще до навчання в школі вміли використовувати всі граматичні одиниці – словосполучення та речення рідної мови. Однак спостереження за усним мовленням дітей старшого дошкільного віку з ТПМ показують недосконалість його синтаксичної будови. (І.С. Марченко, О.М. Моїсеєнко, Є.Ф. Соботович, В.В. Тищенко, Л.І. Трофименко, М.К. Шеремет, та інші).

Під час дослідження стану сформованості складних синтаксичних конструкцій у дітей старшого дошкільного віку з ТПМ, були виявлені наступні особливості: порушення процесів сприйняття і породження мовленнєвого висловлювання (особливо у дітей із дизартрією середнього ступеня та моторною алалією); окрім порушення власне синтаксичної системи мови виявляються несформованими лексичний, морфологічний (у всіх групах дітей із ТПМ: із ЗНМ III рівня (різного походження), з дизартрією, з моторною алалією), а в деяких випадках семантичний компоненти мовної здібності (переважно у дітей із дизартрією середнього ступеня та моторною алалією), що призводить до стійких розладів синтаксичної організації висловлювання. Відчуваючи труднощі в мовних засобах вираження думки, старші дошкільники з ТПМ використовують в самостійному мовленні переважно прості, прості поширені, деякі види складних елементарних

речень (складносурядних, складнопідрядних) з неправильним граматичним зв'язком слів, невлучним вибором і пропусками лексичних одиниць, головних та другорядних членів речення, що призводить до спотворення мисленнєвого змісту висловлювання. Поширення й стійкість цих порушень, відсутність їх спонтанної компенсації дають необхідність розробки експериментальної диференційованої методики спрямованої на формування синтаксичної структури речення, складних синтаксичних конструкцій з різними видами зв'язку.

Нами була розроблена методика формування складних синтаксичних конструкцій із різними видами зв'язку, складних багатокомпонентних речень і представлена у формі корекційно-розвивального процесу формування всіх типів речень від простого до складного, складних синтаксичних конструкцій.

Пристаючи до навчання ми визначили зміст корекційної роботи на логопедичних заняттях, послідовність методичних прийомів, а також методику занять в старшій групі.

Враховуючи, що засвоєння і сприймання матеріалу у дітей шостого року життя з різним рівнем мовленнєвого розвитку відбувається більш ефективно, якщо логопед працює з невеликими групами дошкільників, ми проводили заняття за підгрупами – 6 дітей. Саме при такій кількості дітей у логопеда є можливість приділити достатньо уваги кожній дитині.

Формування граматичних навичок у дітей із ТПМ ми проводили під час корекційно-розвивальної роботи над лексико-граматичною, синтаксичною стороною мовлення на протязі всього періоду навчання під керівництвом логопеда. Корекційна робота проводилась у двох аспектах: по-перше, у плані розвитку усного мовлення дитини, тобто навичок говоріння; і по-друге, у плані розуміння нею смислу повідомлень, які наявні в реченнях, тобто в аспекті формування навичок аудіювання (сприйняття й розуміння).

Логопедичну роботу з формування синтаксичної сторони мовлення ми будували відповідно до завдань та змісту двох періодів корекційного навчання з урахуванням виявлених особливостей сформованості складних речень, складних синтаксичних конструкцій у дітей із ТПМ. Навчальний матеріал підбирався з поступовим ускладненням.

Основними напрямками корекційно-розвивальної роботи з формування складних синтаксичних конструкцій із різними типами зв'язку, синтаксичної сторони мовлення в цілому є практичне оволодіння навичками розуміння і володіння старшими дошкільниками з ТПМ:

- 1) простих поширених, поширених однорідними членами речення;

- 2) складних елементарних – складносурядних, складнопідрядних;
- 3) складних багатокомпонентних: складносурядних, складнопідрядних, складних синтаксичних конструкцій із різними видами зв'язку.

Особливим завданням є формування навичок побудови всіх видів речень у висловлюваннях з урахуванням ситуації спілкування, конкретної мети, теми, співрозмовника тощо.

Відповідно до напрямків роботи ми визначили такі *етапи корекційної роботи*:

I. Підготовчий етап навчання – спрямований на розуміння і володіння дітьми з ТПМ простими видами речень;

II. Основний етап навчання – спрямований на розуміння і володіння дітьми з ТПМ:

1. складносурядними: елементарними; багатокомпонентними реченнями; складними синтаксичними конструкціями з різними видами зв'язку;

2. складнопідрядними: елементарними; багатокомпонентними реченнями; складними синтаксичними конструкціями з різними видами зв'язку.

III. Заключний етап навчання – спрямований на формування у дітей із ТПМ вміння виконувати складні синтаксичні трансформації речень.

I. Підготовчий етап навчання (проводили на протязі місяців: вересень – березень).

Завдання підготовчого етапу:

1. Дати основні узагальнюючі поняття мови: "мовленнєві й немовленнєві звуки", "слово", "склад", "речення", диференціацію понять "слово-речення". Показати їх ієрархічну обумовленість.

2. Формування навичок побудови простих речень за питаннями, демонстрацією дій, за малюнком, моделлю, графічною схемою.

3. Формування навичок встановлювати зв'язок між словами у реченні за допомогою питань (словесний аналіз речення).

4. Закріплювати навички побудови простих речень;

5. Вчити поширювати речення шляхом введення однорідних членів; вправляти в умінні користуватися прийменниковими конструкціями; підготувати дітей до засвоєння найбільш доступних складних синтаксичних конструкцій.

II. Основний етап навчання (проводили на протязі місяців: вересень – березень).

Завдання другого етапу навчання:

1. Дати поняття "складне речення".

2. Навчання дітей будувати складносурядні елементарні, складносурядні багатокомпонентні речення; складні синтаксичні конструкції: з безсполучниковим і сурядним зв'язками.

3. Навчання дітей будувати складнопідрядні елементарні речення: причини, мети, наслідку, умови, порівняння; складнопідрядні багатоконпонентні речення з однорідною супідрядністю, з послідовною підрядністю;; із безсполучниковим підрядним; із сурядним і підрядним; із підрядним і сурядним зв'язками.

4. Закріплення навичок вживання цих конструкцій в самостійному мовленні дітей із ТПМ.

5. Формування навичок встановлення зв'язку між структурними компонентами складного багатоконпонентного речення, складних синтаксичних конструкцій за допомогою питань (структурний, смисловий аналіз речення), сюжетних малюнків.

III. Заключний етап навчання (проводили на протязі місяців: квітень - травень).

Завдання третього етапу навчання:

1. Навчання дітей розрізняти просту та складну структуру речень.

2. Навчання дітей утримувати основні смислові ситуації, які виражені у реченні.

3. Вдосконалення уміння користуватися всіма видами зв'язку в реченні.

В даній статті буде розкрито *основний і заклучний етапи корекційного навчання* відповідно до їх завдань.

Метою основного етапу навчання було – формування навичок розуміння і володіння дітьми з ТПМ складних (елементарних, багатоконпонентних) речень, складних синтаксичних конструкцій із різними типами зв'язку.

Формування поняття "складного речення"

Під час другого етапу навчання вводили в мовлення дітей складносурядні, складнопідрядні елементарні й багатоконпонентні речення, складні синтаксичні конструкції з різними типами зв'язку. Вчили дітей розуміти граматичне значення складного речення в цілому, яке полягає у встановленні відношення між його частинами: темпоральні, протиставні, об'єктивні, атрибутивні, часові, причинові, цільові, умовні, та ін.; значення сполучників сурядності та підрядності. Збагачували мовлення дітей синтаксичними конструкціями різного рівня складності на матеріалі, що тісно пов'язаний з навчальною, ігровою, мисленевою діяльністю дошкільників, їх спостереженнями за навколишнім світом. Роботу над формуванням елементарного, багатоконпонентного речень, складних синтаксичних конструкцій проводили паралельно, що давало змоги дітям простежити наступність у формуванні складного речення "від простого до складного".

Підводили дітей до розуміння, що *"складне речення"* – це таке речення, яке утворене з декількох маленьких речень, які слід грамотно

поєднувати (пов'язувати) одне з одним за допомогою різних маленьких слів-помічників.

Малюку важко пояснити значення терміну "сполучник", тому в запропонованих іграх і вправах воно замінюється словосполученням "єднальне слово". Це словосполучення лише вказує на функцію сполучників в реченні, не називаючи їх конкретного значення (єднальний, протиставний, розділовий). Будуючи в ході ігор складносурядні (елементарні, багатокомпонентні) речення, дошкільник вчиться розрізняти семантичне і синтаксичне значення сполучників, спираючись на інтуїцію (мовне чуття).

Під час розуміння і навчання дітей правильної синтаксичної і граматичної побудови складного речення ми використовували один із важливих *методичних прийомів*, як питально – відповідну форму мовлення, а тому на перших етапах роботи від дітей вимагали тільки промовляння другої частини складного речення, яка є відповіддю на поставлене питання. В подальшому складне речення промовлялося в цілому. Логопед слідкував за правильним синтаксичним та граматичним оформленням усього речення.

Логопедичну роботу над складним реченням ми починали з формування навичок розуміння і побудови складносурядного елементарного, багатокомпонентного речення, а потім переходили до побудови складнопідрядного елементарного, багатокомпонентного речення, складних синтаксичних конструкцій із різними типами зв'язку. Основним методичним прийомом було моделювання речення з опорою на графічні схеми, блок-схеми.

Використовуючи даного типу графічні схеми, блок-схеми, дітям наочно показуємо, структуру складного речення, записуємо "єднальні слова", які більшість дошкільників старшого віку можуть прочитати самостійно. В частинках складної схеми можна записати речення за допомогою ілюстративно-графічної або графічної схеми двох і більше простих речень та робити відповідний структурний аналіз речення за допомогою питально-відповідної форми навчання, методика якого розкрита в першому етапі навчання.

Під час навчання та закріплення граматичних навичок під час побудови складних синтаксичних конструкцій ми використовували дидактичні ігри та вправи. Діти, захоплені ігровою ситуацією, непомітно розв'язували дидактичні завдання, удосконалювали уміння будувати прості і складні речення.

Великого значення при розумінні й під час побудови складного речення набуває роль просодичного маркеру, а саме встановлення інтонаційного акценту на певну структурну частину складного речення, складних синтаксичних конструкцій, в якій відображається головна його думка, або виділення певного сполучника сурядності, чи

підрядності, в яких відображено семантичну ознаку зв'язків складного речення.

Під час розуміння і побудови складних речень нами були використані такі *методи і прийоми*: *словесні* (мовленнєвий зразок, повторення речення, пояснення, вказівка (роз'яснення), оцінка дитячого мовлення, запитання); *наочні* (показ ілюстративного матеріалу з метою моделювання складних речень з опорою на – дії, серію сюжетних малюнків, сюжетний малюнок, графічні схеми, блок-схеми); *ігрові* (ігри, ігрові вправи, завдання, вікторини, мовленнєві ситуації).

Етапи роботи з формування навичок побудови складного речення

Навчання розуміння і побудови складносурядних елементарних і неелементарних багатокомпонентних речень, складних синтаксичних конструкцій з різними типами зв'язку:

1 Формування навичок розуміння й побудови складносурядного елементарного речення з єднальним сполучником "і".

2 Формування навичок розуміння й побудови складносурядного багатокомпонентного речення з єднальними сполучниками:

- а) речення, які виражають одночасність дій;
- б) речення, які виражають послідовність дій;
- в) речення, які виражають причинно-наслідкову залежність.

3 Формування навичок розуміння й побудови складних синтаксичних конструкцій із сурядним і безсполучниковим зв'язком.

4 Формування навичок розуміння й побудови складносурядного елементарного речення з протиставним (зіставним) сполучником "а".

5 Формування навичок розуміння й побудови складносурядного елементарного речення з протиставним сполучником "але".

6 Формування навичок розуміння й побудови складносурядного елементарного речення з протиставним сполучником "або".

7 Формування навичок розуміння й побудови складносурядних багатокомпонентних речень:

- а) із єднально-зіставними сполучниками;
- б) із протиставно-єднальними сполучниками.

8 Формування навичок розуміння й побудови складних синтаксичних конструкцій із безсполучниковим і сурядним зв'язками.

Навчання розуміння і побудови складнопідрядних елементарних, складнопідрядних багатокомпонентних речень, складних синтаксичних конструкцій із різними типами зв'язку

1 Формування навичок розуміння й побудови складнопідрядного елементарного речення *причини*.

2 Формування навичок розуміння й побудови складнопідрядного речення *наслідку*.

3 Формування навичок розуміння й побудови складнопідрядного речення з підрядними мети.

4 Формування навичок розуміння й побудови складнопідрядного речення з підрядними часу та умови.

5 Формування навичок розуміння й побудови складнопідрядного речення з підрядними порівняння.

6 Формування навичок розуміння й побудови складнопідрядного багатокomпонентного речення:

а) з однорідною супідрядністю;

б) з послідовною підрядністю.

7 Формування навичок розуміння й побудови складних синтаксичних конструкцій з різними типами зв'язку:

а) з підрядним і безсполучниковим, безсполучниковим і підрядним зв'язками;

б) з сурядним і підрядним зв'язками;

в) з підрядним і сурядним зв'язками.

Після того, як ми сформували у дітей навички розуміння і побудови різних видів складного речення, складних синтаксичних конструкцій, ми приступили до формування у дітей навичок виконання складних синтаксичних трансформацій речень.

Метою заключного етапу роботи було - формування у дітей вміння виконувати складні синтаксичні трансформації (звуження та розширення) речень.

Під час формування вмінь і навичок виконувати трансформацію речень ми використовували такі *методи і прийоми*: спостереження, бесіда з дорослим, зразок логопеда, питання – відповідь, гра, графічні схеми, ідеограми, піктограми, сюжетні малюнки тощо.

Трансформацію складних синтаксичних конструкцій ми показували, спираючись на зразок логопеда. Звертали увагу дітей на те, що складне речення, яке ми побудували з двох простих речень може бути не дуже великим і його можна поширити за допомогою опису певного предмету, дії, або явища. Наприклад: "Як тільки прийшла весна, ми побачили проліски." – "Як тільки прийшла тепла, рання весна, ми побачили у лісі перші весняні квіти – проліски." Або навпаки, якщо речення дуже велике за обсягом ми можемо його зменшити відповідним чином, наприклад: "У лісі ми побачили маленьку руденьку білочку, що дуже уміло стрибала з гілочки на гілочку." – "У лісі ми побачили білочку, що стрибала з гілочки на гілочку."

Етапи роботи з формування вміння виконувати складні синтаксичні трансформації

1 Диференціація простих і складних речень, складних синтаксичних конструкцій із різними типами зв'язку.

2 Звуження складного речення, складних синтаксичних конструкцій із різними видами зв'язку.

3 Поширення складних речень, складних синтаксичних конструкцій з різними видами зв'язку.

4 Перебудова однієї синтаксичної конструкції в іншу.

По закінченню формувального експерименту було проведено заключний діагностичний експеримент, який дозволив оцінити ефективність, а також динаміку формування складних синтаксичних конструкцій у дітей старшого дошкільного віку з ТПМ.

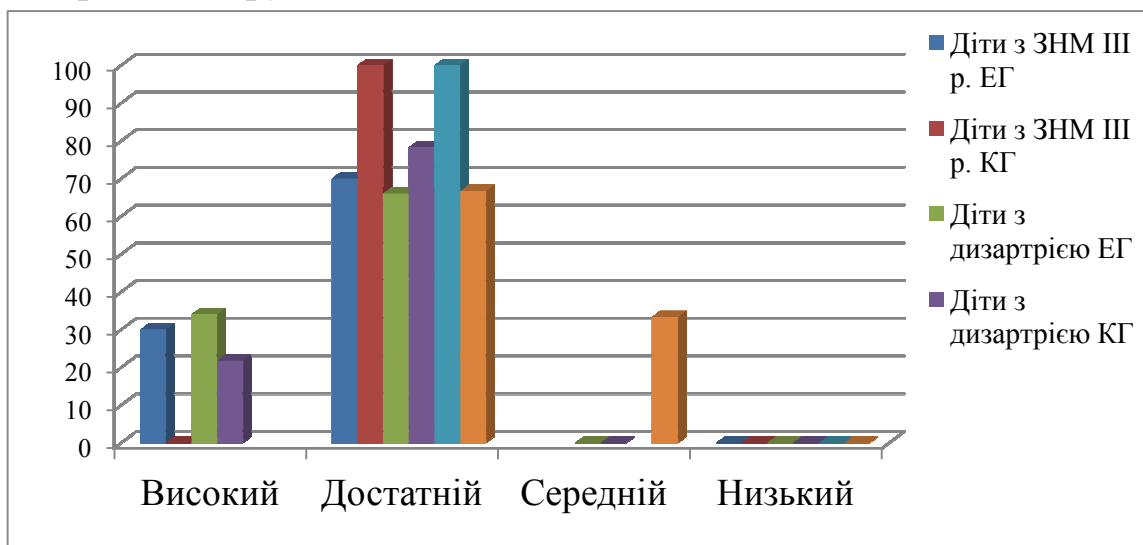
Якісний та кількісний аналіз результатів формувального експерименту здійснювався порівняно з результатами констатувального етапу дослідження та результатами експериментальних (ЕГ - 20 дітей із ЗНМ III рівня (різного походження; 50 дітей із дизартрією; 9 дітей з моторною алалією) і контрольних (КГ - 12 дітей із ЗНМ III рівня (різного походження); 23 дитини з дизартрією; 6 дітей з моторною алалією) груп дітей.

Нами були проведені контрольні зрізи за аналогічними завданнями, які використовувалися під час констатувального експерименту, але із застосуванням іншого мовленнєвого матеріалу.

Аналіз результатів формувального дослідження показав такі кількісні показники:

Рисунок 1

Порівняльний аналіз рівнів сформованості складних синтаксичних конструкцій за двома етапами дослідження у дітей старшого дошкільного віку з ТПМ експериментальних і контрольних груп



Якісний аналіз виконання завдань показав, що діти ЕГ у процесі формувального експерименту навчилися орієнтуватися в формально-синтаксичній схемі висловлювання, основу якої складає певний ступінь

впорядкованості елементів граматичної структури; встановлювати смислові зв'язки між словами у реченні, між декількома ситуаціями, що входять в структуру простих, складних речень, складних синтаксичних конструкцій; розуміти, встановлювати причинно-наслідкові, інвертовані зв'язки, застосовуючи логічне міркування; засвоїли моделі побудови простих поширених, складних елементарних, багатокomпонентних речень, складних синтаксичних конструкцій, застосовуючи відповідний тип зв'язку та їх модифікації, форму синтаксичних зв'язків; навчилися правильно користуватися засобами вираження синтаксичних зв'язків (морфологічним маркером (флексії); службовими словами (прийменники, сполучники, сполучні слова); порядком слів у реченні; інтонацією (просодичний маркер)); вміють здійснювати диференціацію простих і складних речень, граматичну трансформацію: перекодовувати поверхневу розгорнуту структуру складних синтаксичних конструкцій, в глибинні граматичні структури, виділяючи основну логіку їх побудови. Характер мовленнєвої діяльності дітей почав мати продуктивний характер виконання завдання (діти самостійно обирали види тактики). Це говорить про сформованість у дітей ЕГ навичок працювати в певному темпі, розуміти зміст та вимоги завдання, використовувати власний досвід при визначенні шляхів виконання певного виду завдання. Під час виконання завдань діти стали витратити менше часу, порівняно із експериментальним дослідженням; покращилась готовність до сприймання інформації; до усвідомлення мети завдання; цілеспрямованої діяльності; збільшився рівень спроможності утримувати смисл мовленнєвої інструкції і контролювати свої дії; здатність доволно керувати своїми діями; виконувати завдання за зразком.

Отже, діти ЕГ під час побудови складних речень, складних синтаксичних конструкцій різного виду почали допускати менше помилок, як зі сторони лексико-граматичної будови мови, синтаксичної, так і структурної, почали використовувати при побудові складного висловлювання відповідні сполучники сурядності та підрядності. Однак, у дітей ще зберігається недостатній рівень вміння зосереджувати увагу на сприйманні логічної частини інструкції, на заключному етапі вони не завжди можуть співставити одержані результати з заданими, мають труднощі під час побудови складнопідрядних багатокomпонентних речень з послідовною підрядністю, в яких їм досить важко пов'язувати між собою три частини складнопідрядного речення, через низький рівень розуміння відношення між головним реченням і підрядними, встановлювати між ними як синтаксичний так і граматичний зв'язки. Діти почали досить

правильно встановлювати причинно-наслідковий зв'язок між двома - трьома малюнками, розповідати про їх смисл, застосовуючи логічне міркування, досить правильно будують складне синтаксичне висловлювання, але роблять деякі помилки синтаксичного та лексико-граматичного характеру. Також, у дітей ЕГ став достатньо високим рівень сформованості розуміння складних синтаксичних конструкцій порівняно з попередніми результатами.

Можна зробити висновок про те, що використання запропонованих нами методів і прийомів корекційної роботи під час проведення формувального експерименту сприяло розвитку мислення дітей старшого дошкільного віку з ТПМ, правильному вживанню ними граматичних форм з урахуванням конкретної ситуації мовлення, забезпечило достатній лексико-граматичний запас для висловлювань, допомогло дітям оволодіти конструкціями складного речення, складними синтаксичними конструкціями з різними видами зв'язку (алгоритмом побудови), розуміти зв'язок між його головними і другорядними членами, користуватися сполучниками. А також ці знання стануть необхідним підґрунтям у наступних етапах корекційної роботи з дітьми старшого дошкільного віку, які мають ТПМ, коли малюки будуть вчитися будувати, розповідати та переказувати оповідання, використовуючи речення різних типів.

Список використаних джерел

1. Алексеева М.М., Яшина В.И. Речевое развитие Алексеева М.М., Яшина В.И. Речевое развитие дошкольников. – М.: Академія, 1999. – 157с.
2. Богуш А.М., Гавриш Н.В. Дошкільна лінгводидактика: Теорія і методика навчання дітей рідної мови: Підручник / За ред. А.М. Богуш. – К.: Вища школа, 2007. – 542 с.
3. Марченко І.С. Спеціальна методика початкового навчання української мови (логопедична робота з корекції порушень мовлення у дошкільників) Навчальний посібник для студентів вищих педагогічних навчальних закладів. Спеціальність: Корекційна освіта (логопедія). – 1-видання. – К.: Видавничий Дім "Слово", 2010. – 288 с.
4. Моисеенко Е.М. Формирование синтаксической структуры предложения у дошкольников с общим недоразвитием речи: Дисс. ... канд. пед. наук: 13. 00.03.: Санкт-Петербург, 2002. – 168 с.
5. Чистякова И.А. 64 игры для формирования грамотной фразы у дошкольников. – СПб.: КАРО, 2006. – 80 с.
6. Шульжук К.Ф. Синтаксис української мови: підручник / К.Ф. Шульжук. – 2-ге вид., доп. – К.: ВЦ "Академія", 2010. – 408 с.

The article is devoted to fundamental tasks of this problem; light up to scientific methodical substantiated methods of forming the complex multicomponent sentences and compound multicomponent sentences, the complex syntactical constructions with different kinds of connection of preschool age children with heavy speech infringements. The system of logopedics speech tasks with the syntactical formulation side of speech, which is constructed according to demands of correction education and studies program of preschool age children with speech disorders, to tasks and content of every stage of studies are represented in the article. The article has analyzed and generalized the results of forming experiment.

Keywords: hard speech infringements, complex multicomponent sentence, compound multicomponent sentence, the complex syntactical construction.

Отримано 23.2.2012

УДК 371.9:372

О.В. Шереметьєва

ЛОГОПЕДИЧНЕ ЗАКЛЮЧЕННЯ І ЙОГО ВАРІАНТИ В РАНЬОМУ ВІЦІ

В статті обговорюється проблема формулювання логопедичного висновку в ранньому віці. Розглядається історичний аспект логопедичного висновку, його сутність і можливі варіанти при відхиленнях в оволодінні мовою до трьох років.

Ключові слова: логопедичне висновок, затримка мовного розвитку, відхилення мовного розвитку, відхилення в оволодінні мовою, ранній вік.

В дошкільній логопедагогіці створені теоретичні передумови логопедії раннього віку (Р.Е. Левина, Г.В. Чиркіна, О.А. Разенкова, О.Е. Громова). В останні десятиліття накопилось достатнє кількість емпіричних даних для того, щоб почати обговорювати питання про логопедичне висновок в ранньому віці.

Для більш глибокого розуміння сутності логопедичного висновку, як формулювання механізму порушеного розвитку мови, є сенс зупинитися на розумінні процесу мовного розвитку.