

### Список використаних джерел

1. Дитина зі світу тиші: на допомогу батьками нечуючої дитини / наук.-метод. посіб. / Укл. Н.А. Зборовська та ін., за ред. С.В. Кульбіді. – К.: СПКТБ УТОГ, 2011. – С. 48-49.
2. Дети с нарушениями слуха: шаг за шагом от диагностики до инклюзии: пособ. для специалистов и родителей / (авт.: Б.С. Мороз, В.П. Овсяник, О.Н. Борисенко и др.; под ред. Б.С. Мороза). – К.: А.Т. Ростунов, 2013. – С. 37, 41, 51-52, 69-70.
3. Имплантация, педагогическая абилитация, реабилитация // Наше життя. – 2011. – 23 вересня. – С. 4.
4. Мороз Б.С., Овсяник В.П., Луцько К.В. Корекційні технології у слухопротезуванні дітей. – К., 2008. - С. 5, 7, 14.
5. Рання педагогічна корекція відхилень у розвитку дітей з порушеним слухом // Наше життя. – 2008. – 27 червня. – С. 8.
6. Рахманов В.М. Медико-социальные аспекты воспитания и обучения детей с нарушениями слуха. – Х.: Основа, 1990. – в 214 с.

The paper presents a method of rehabilitation of children with profound hearing loss - cochlear implants. The author reveals the essence of the method, its specificity, the terms of the effective rehabilitation of children, noted the great role of parents for a successful rehabilitation.

**Keywords:** cochlear implants, terms of rehabilitation, children with hearing impairments, integration and socialization.

*Отримано 10.6.2013*

УДК 376-056.34:159.942

*Д.І. Шульженко*

### ЕМПІРИЧНЕ ДОСЛІДЖЕННЯ ОСОБЛИВОСТЕЙ ЕМОЦІЙНОЇ РЕГУЛЯЦІЇ У ДІТЕЙ З ЗАТРИМКОЮ ПСИХІЧНОГО РОЗВИТКУ

У статті представлені результати описового та порівняльного статистичного аналізу емпіричного дослідження емоційної регуляції учнів із затримкою психічного розвитку як чинника їх успішної соціалізації в умовах інклюзивної форми освіти.

**Ключові слова:** діти з затримкою психічного розвитку, тип школи, інклюзивна форма освіти, чинники соціалізації, рівні емоційної регуляції.

В статті представлені результати описательного і сравнительного статистического аналізу емпіричного дослідження емоціональної регуляції учеників з затримкою психического розвитку як фактора їх успішної соціалізації в умовах інклюзивної форми освіти.

**Ключевые слова:** діти з затримкою психического розвитку, тип школи, інклюзивна форма освіти, фактори соціалізації, рівні емоціональної регуляції.

Одним із актуальних питань навчання учнів із затримкою психического розвитку в інклюзивній школі є вивчення їхньої психологічної готовності і спроможності до спільного перебування з дітьми з нормальним онтогенезом. У цьому зв'язку ми поставили на меті в рамках емпіричного дослідження визначити психологічні критерії та з'ясувати особливості емоційної регуляції учнів із ЗПР, які слід враховувати психологу загальноосвітньої середньої школи під час роботи з такою нозологією. Дослідження було проведено в середніх школах Києва, Львова, Черкас із застосуванням проєктивної методики. В дослідженні брали участь учні з нормою розвитку та діти із затримкою психического розвитку.

Мета проєктивного тесту "Дім. Дерево. Людина": дати детальну характеристику особистісних якостей і особливостей поведінки людини в типових ситуаціях. *Суть методики* в тому, що досліджуваному пропонується намалювати дім, дерево, людину. Після чого проводиться опитування по розробленому плану. Кожен досліджуваний малює завдання, так, як він сам собі уявляє, при цьому коментуючи роботу і відповідаючи на запитання. *При опрацюванні результатів* методики враховується особливості намалювання малюнку в цілому, окремо малюнок дому, окремо малюнок дерева, окремо малюнок людини, деталі, кольори, форми, розміщення, коментарі, які звучать під час процесу малювання, а потім інтерпретуються за приблизною схемою, яка задана методикою.

### **Описовий аналіз**

Описовий статистичний аналіз побудований на інтерпретації малюнків проєктивної методики "Дім. Дерево. Людина". Він дає змогу виявити певні особистісні риси, та характерологічні тенденції. Наведемо приклад інтерпретації малюнків деяких досліджуваних.

На основі результатів описового аналізу, можна зробити висновок, що в даній групі досліджуваних чітко прослідковується певні тенденції. Зокрема схильність до відступу, відчуженість, уникнення, ворожість, скритність, проблеми взаємодії зі середовищем та сприйняття реальності, заклопотаність взаємодією з середовищем, незахищеність, ригідність, агресивність, погана адаптація, напруга, нестача енергії, упертість та проблеми в сім'ї.

Методика "Дім. Дерево. Людина." є комплексною методикою, що визначає характерні особливості індивіда та містить в собі критерії для визначення цих особливостей. Інтерпретація малюнків дала нам дуже велику інформацію про індивідуальні характеристики дітей. Тут також є виключеними ті риси емоційності, які вже були досліджені за допомогою решти методик. Тому результати інтерпретації малюнків ми структурували та вибрали серед них ті дані, в яких акцентували увагу більше на особливостях, які б могли розкривати причину тих чи інших особливостей емоційності. Зокрема було виділено наступні характеристики: відкинутість; відкритість; відчуження, опозиція; залежність від інших; почуття невідповідності іншим; готовність до контакту, недостача психологічної теплоти дому; значний вплив порушень інтелекту; регресія; контроль імпульсів; мужність; грубість, черствість; неконтрольованість дій; амбітність; боязливість; самозневага; репресивність; емоційність; жадоба влади; втеча від реальності; відчуття покинутості.

Для того, щоб оцінити відмінності між показниками у дітей із ЗПР та у дітей із нормою розвитку було проведено описовий аналіз, який виявив наступні закономірності між середніми результатами по кожному з критеріїв.

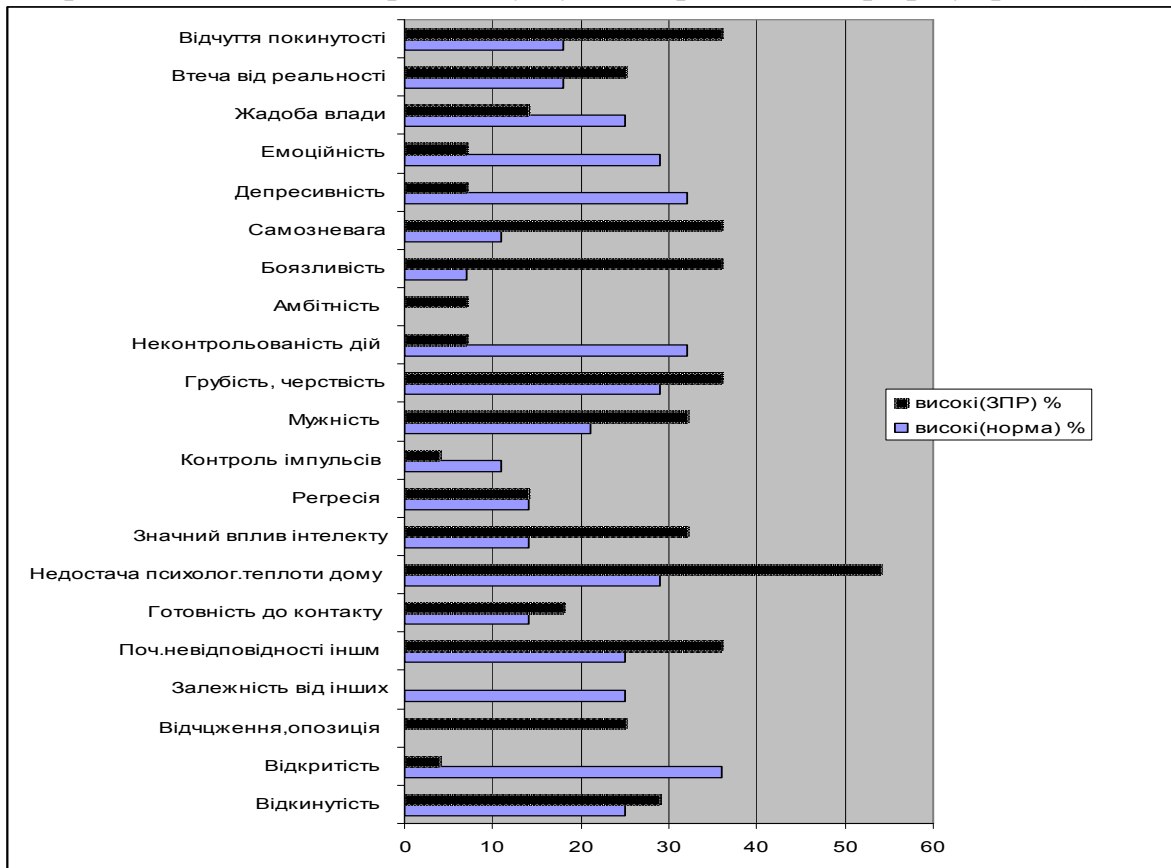
Таким чином, серед дітей із нормою розвитку значно частіше зустрічається відкритість у стосунках, залежність від інших та жадоба влади. Адже такі діти більш пристосовані до соціальної взаємодії, вони швидше можуть відкритися і довіритися іншим, та потребують спілкування, узалежнюються від інших, проте в стосунках вони бажають домінувати, та керувати. У дітей з нормою розвитку частіше спостерігається депресивність та серед них є більше емоційних людей. Це, мабуть, пов'язано з тим, що діти більше спілкуються на емоціях, вони не бояться виявляти ці емоції, та сприймають емоції інших, проте часто надто переймаючись і не керуючи власним емоційним станом, в них може з'являтися понижений настрій та репресивність.

У дітей ж із ЗПР особливо чітко прослідковується тенденція до почуття відкинутості, тенденції до опозиції, боязкості та самозневага. Часто просто навколишнє середовище провокує до виникнення у дітей таких почуттів, не бажаючи іти на соціальний контакт, підтримувати та приймати цих дітей такими, як вони є, тому й діти із ЗПР відсторонюються від оточення та приймають позицію опозиціонера. В них частіше спостерігаються такі риси як грубість, черствість і мужність. Можливо це пов'язано з їхніми характерними особливостями, поведінковими труднощами, нижчою здатністю сприйняття як себе, так і інших, низькими навичками самоконтролю та незрілістю емоційно-вольової сфери.

Ще однією значною відмінністю між дітьми з нормою розвитку та дітьми із ЗПР є те, що діти із затримкою особливо відчувають недостачу

психологічної теплоти дому, адже частіш за все такі діти є з неблагополучних сімей, є занедбаними суспільством і родиною, тому й у них спостерігаються відхилення від норми розвитку.

Також було проведено відсотковий аналіз тенденції до крайніх високих, крайніх низьких та середніх результатів по кожному з критеріїв. Для кращого розуміння, результати порівняння між максимальними значеннями у дітей з нормою розвитку та у дітей із затримкою психічного розвитку було зображено на графіку (рис. 1).

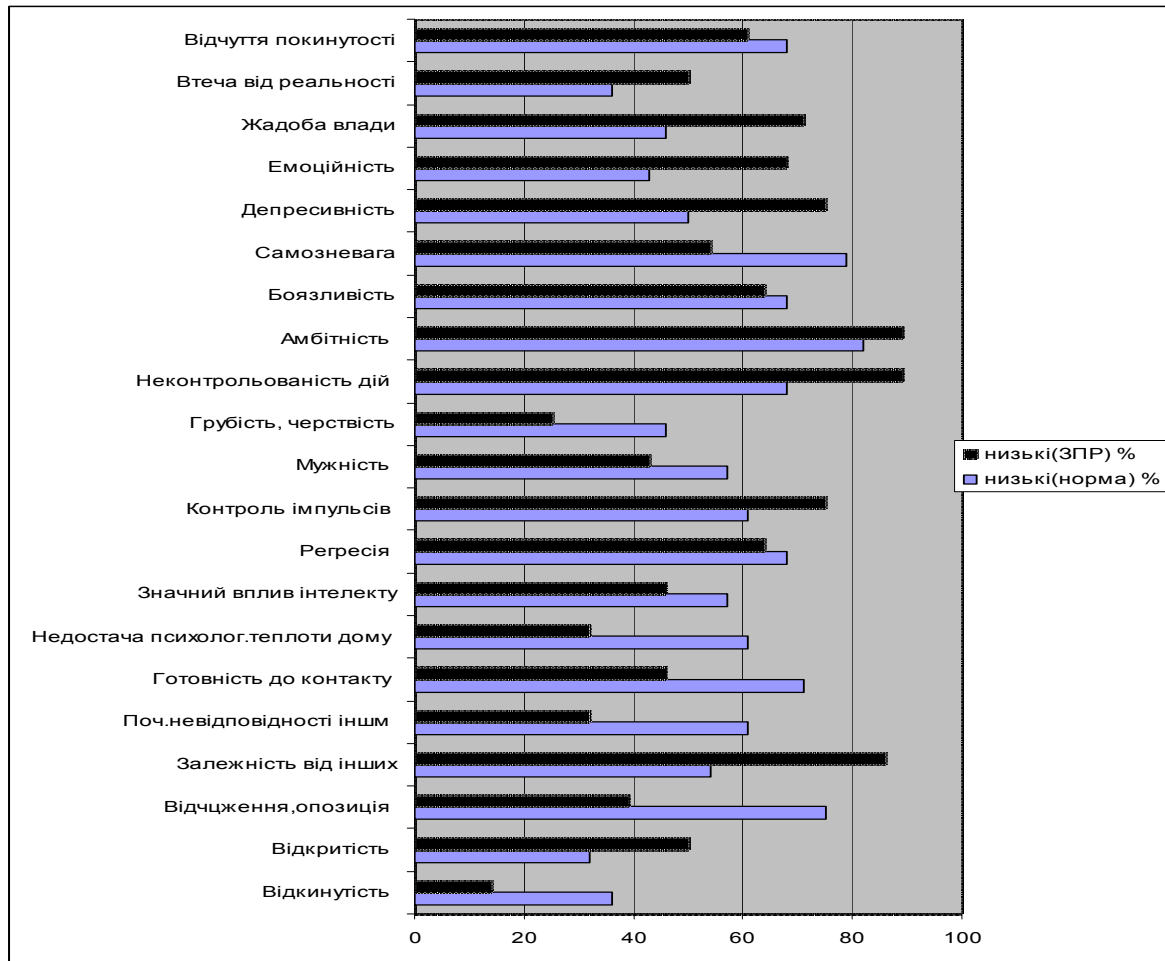


**Рис.1 Порівняльний аналіз відсоткової кількості крайніх високих значень дітей з нормою розвитку та у дітей із затримкою психічного розвитку**

а також результати порівняння між мінімальними значеннями у дітей із нормою розвитку та у дітей із затримкою психічного розвитку були зображені у вигляді графіку (рис. 2).

Тож, аналізуючи дані графіку можна робити наступні висновки. У дітей із затримкою психічного розвитку спостерігається тенденція до високих показників по таких критеріях як почуття покинутості, втеча від реальності, самозневага, боязливість, значний вплив інтелекту, недостача психологічно теплоти дому, відчуження і опозиція. Тобто аналізуючи їхні малюнки, ці риси в них були виражені чітко й однозначно. А такі риси, як втеча від реальності, амбітність, неконтрольованість дій, контроль імпульсів та залежність від інших, за

результатами аналізу малюнків траплялись у дітей із ЗПР набагато рідше.



**Рис.2 Порівняльний аналіз відсоткової кількості крайніх низьких значень дітей з нормою розвитку та у дітей із затримкою психічного розвитку**

Щодо дітей із нормою розвитку, то у них спостерігається яскрава тенденція до максимальної вираженості таких рис, як емоційність, депресивність, неконтрольованість дій, контроль імпульсів, залежність від інших та відкритість. А також тенденція до мінімальної вираженості таких рис як самозневага, грубість, черствість, мужність, недостача теплоти дому, готовність до контакту, відчуття невідповідності іншим, відчуження та відкинутість.

Підсумовуючи все вище написане можна сказати, що в дітей із ЗПР спостерігаються проблеми у міжособистісній взаємодії, вони відчувають покинутість суспільством, оточенням та відчувають невідповідність іншим, через що і виникають різні поведінкові труднощі та неадекватні реакції. А у дітей з нормою розвитку наявне прагнення до спілкування, встановлення емоційного контакту та схильність тримати все під контролем.

### **Порівняльний аналіз особливостей емоційної регуляції дітей із затримкою психічного розвитку за *t*- критерієм Студента**

Для порівняльного аналізу, який проводився для визначення взаємозв'язків між особливостями емоційної регуляції дітей із ЗПР та дітей із нормою розвитку. для яких при  $p < 0,05$ ) істотними виявились такі відмінності:

- Серед дітей із ЗПР в групі досліджуваних більше учнів старшого віку ( $t = -2,9691$ ;  $df = 54$ ; критичний рівень істотності  $0,004448$ ). Хоча опитувались діти з одних і тих же класів, все ж діти із ЗПР, у зв'язку із нижчою здатністю психічних процесів є старшими по віку.

- У дітей із ЗПР значно частіше зустрічається схильність до непоступливості ніж у дітей із нормою розвитку ( $t = -2,6779$ ;  $df = 54$ ; критичний рівень істотності  $0,009794$ ). Це вказує на те, що затримку психічного розвитку часто супроводжується своєрідною поведінкою, заниженою самооцінкою, яка потім відбивається у небажанні розуміти інших, поступатись та йти на компроміс і незрілістю емоційно-вольової сфери.

- У дітей із ЗПР показники на 1-му рівні емоційної регуляції є вищим ніж у дітей з нормою розвитку ( $t = -3,4327$ ;  $df = 54$ ; критичний рівень істотності  $0,001173$ ). Перший рівень емоційної регуляції здійснює найпримітивніші функції адаптації. Афективна орієнтація на даному рівні направлена на оцінку кількісних впливів середовища. А як відомо, у дітей із ЗПР часто зустрічаються сенсорні порушення, тож і ступінь відхилень на першому рівні емоційної регуляції у них є вищим ніж при нормі розвитку.

- У дітей із ЗПР показники на 3-му рівні емоційної регуляції є вищими ніж у дітей з нормою розвитку ( $t = -3,1941$ ;  $df = 54$ ; критичний рівень істотності  $0,002342$ ). Третій рівень – це рівень афективної експансії. На цьому рівні емоційна система зіштовхується з новими якостями середовища і з новими, більш складними завданнями. А як відомо, однією з характерних особливостей дітей із ЗПР є відставання у розвитку всіх форм мислення, низька продуктивність уваги і пам'яті, підвищена виснажуваність, тож при зіткненні з новими ситуаціями в них виникають труднощі емоційної регуляції на даному рівні.

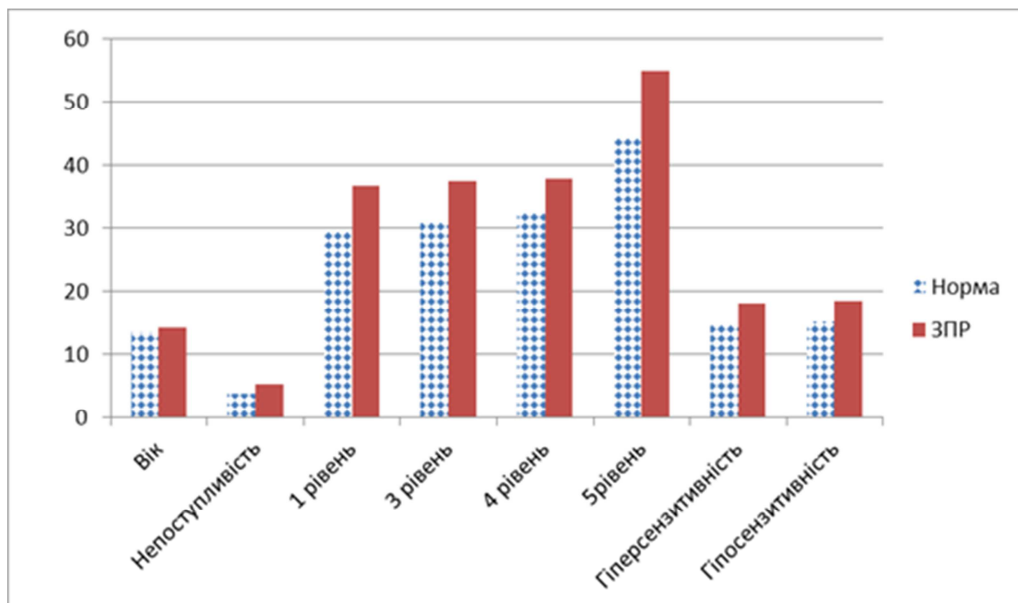
- У дітей із ЗПР показники на 4-му рівні емоційної регуляції є вищими ніж у дітей з нормою розвитку ( $t = -3,3798$ ;  $df = 54$ ; критичний рівень істотності  $0,001354$ ). На рівні базової емоційної комунікації, тобто на четвертому рівні, оцінюється здатність налагоджування емоційної взаємодії з іншою людиною. У дітей із ЗПР обмін емоціями проходить важче, здатність зчитувати емоційні стани інших, заражувати власним емоційним станом, обмінюватись емоціями у них не висока, тож проблеми на 4-му рівні емоційної регуляції у них є значно вищими ніж у дітей з нормою інтелекту.

● У дітей із ЗПР показники на 5-му рівні емоційної регуляції є вищим ніж у дітей з нормою розвитку ( $t = -3,3798$ ;  $df = 54$ ; критичний рівень істотності 0,000226). Основною функцією п'ятого рівня – рівня символічних регуляцій є оволодіння власними переживаннями. Це включає в емоційний процес інтелектуальні операції, завдяки яким проходить узагальнення і трансформація емоційних явищ. У дітей із ЗПР є значні проблеми в інтелектуальній сфері, труднощі у формуванні різних логічних операцій, тому у них і частіше спостерігаються труднощі на 5 рівні емоційної регуляції.

● У дітей із ЗПР рівень гіперсензитивності є вищим ніж у дітей з нормою розвитку ( $t = -3,3111$ ;  $df = 54$ ; критичний рівень істотності 0,001661). Оскільки емоційно-вольова система у дітей із затримкою психічного розвитку є нестабільною, тож поріг чутливості до певних впливів середовища є заниженим, тому у них частіше спостерігається надмірна чутливість до сенсорних стимулів.

● У дітей із ЗПР показники рівень гіпосензитивності є вищим ніж у дітей з нормою розвитку ( $t = -3,4327$ ;  $df = 54$ ; критичний рівень істотності 0,006121).

Через розлади сенсорної сфери, в дітей із затримкою психічного розвитку часто зустрічається недооцінювання впливу середовища.



**Рис.3 Порівняльний аналіз показників емоційної регуляції у дітей із нормою розвитку та у дітей із ЗПР**

Загалом можна сказати, що порівняльний аналіз показав відмінності по 4 рівнях емоційної регуляції, критеріях сензитивності, віку та рівню непоступливості, де значення, отримані дітей із ЗПР значно перевищують показники дітей із нормою розвитку.

### **Порівняльний аналіз особливостей емоційної регуляції дітей із затримкою психічного розвитку за *t*- критерієм Студента**

Для порівняльного аналізу, що проводився для визначення взаємозв'язків між особливостями емоційної регуляції дітей із ЗПР які навчаються у школі-інтернаті для дітей із ЗПР, які навчаються у звичайній школі за програмою інклюзивної освіти та дітей із нормою розвитку при  $p < 0,01$ ) істотними виявились такі відмінності:

- Серед дітей із ЗПР рівень затримки психічного розвитку є вищим у тих індивідів, які навчаються у школі для дітей з особливими потребами, аніж у дітей, що навчаються у звичайній школі ( $t = 2,762786$ ;  $df = 26$ ; критичний рівень істотності  $0,010383$ ). Хоча опитувались діти з одних і тих же класів, все ж діти із ЗПР, у зв'язку із нижчою здатністю психічних процесів є старшими по віку.

- Серед дітей із ЗПР рівень мстивості є вищим у тих індивідів, які навчаються у школі для дітей з особливими потребами, аніж у дітей, що навчаються у звичайній школі ( $t = 2,227922$ ;  $df = 26$ ; критичний рівень істотності  $0,034750$ ). Середовище школи, яка працює за інклюзивною моделлю освіти допомагає кращій соціалізації дітей, тож часто їхні негативні настрої проти оточуючих нівелюються.

- Серед дітей із ЗПР нетерпимість до інших є вищою у тих індивідів, які навчаються у школі для дітей з особливими потребами, аніж у дітей, що навчаються у звичайній школі ( $t = 2,575494$ ;  $df = 26$ ; критичний рівень істотності  $0,016047$ ). Оскільки в принципі парадигми інклюзивного навчання входить надання однакої можливості для різних учнів, підтримка їх і адаптація до життя, тож вони привітніше схильні сприймати оточення.

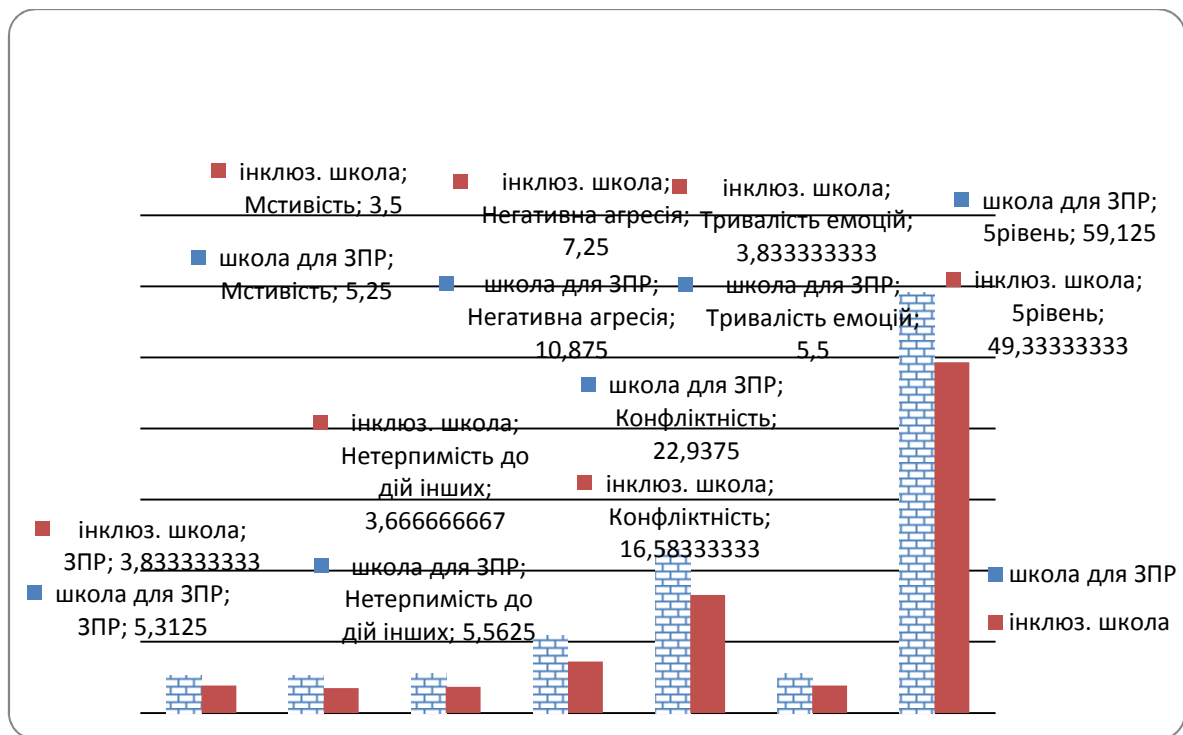
- Серед дітей із ЗПР рівень негативної агресії є вищим у тих індивідів, які навчаються у школі для дітей з особливими потребами, аніж у дітей, що навчаються у звичайній школі ( $t = 2,705773$ ;  $df = 26$ ; критичний рівень істотності  $0,011869$ ). Досить часто середовище, в якому навчаються діти із затримкою психічного розвитку сприяє проявам агресивної поведінки, збудливості, неприйняття інших, оскільки діти намагаються самоствердитись. В інклюзивній школі діти піддаються процесу соціалізації, тож проблеми з поведінкою є в них меншими.

- Серед дітей із ЗПР рівень конфліктності є вищим у тих індивідів, які навчаються у школі для дітей з особливими потребами, аніж у дітей, що навчаються у звичайній школі ( $t = 2,470033$ ;  $df = 26$ ; критичний рівень істотності  $0,020391$ ). Оскільки дитина в інклюзивній школі включена до загальноосвітнього простору, вона отримує знання і вміння у рамках нормального соціального контексту, тож і рівень конфліктності у неї буде нижчим, ніж у дітей які знаходяться у більш вузькому, за диференціацією середовищем.



• Серед дітей із ЗПР тривалість емоцій є більшою у тих індивідів, які навчаються у школі для дітей з особливими потребами, аніж у дітей, що навчаються у звичайній школі ( $t = 3,037769$ ;  $df = 26$ ; критичний рівень істотності  $0,005369$ ). Це пов'язано з тим, що діти із затримкою психічного розвитку загалом характеризуються незрілістю емоційно-вольової сфери, проте, часто у школі-інтернаті ця тривалість ще й загострюється, стає наднормовою через особливості спілкування і недостачу прикладених зусиль у роботі з такими дітьми.

• Серед дітей із ЗПР показники на 5-му рівні емоційної регуляції є вищим у тих індивідів, які навчаються у школі для дітей з особливими потребами, аніж у дітей, що навчаються у звичайній школі ( $t = 2,25764$ ;  $df = 26$ ; критичний рівень істотності  $0,034912$ ). Даний рівень передбачає символізацію, аналіз і трансформацію емоційного досвіду. В досліджуваних із ЗПР, що навчаються в школі для особливих дітей, можливо цей досвід не буде достатньо багатим, оскільки оточуючі не надають його.



**Рис.4 Порівняльний аналіз показників рівня емоційної регуляції у дітей із ЗПР із інклюзивної школи та школи для дітей із відхиленнями розвитку**

Порівняльний аналіз показників рівня емоційної регуляції у дітей із ЗПР із інклюзивної школи та школи для дітей із відхиленнями розвитку дав змогу побачити чітку тенденцію перевищення показників мстивості, нетерпимості до інших, негативної агресії, конфліктності, тривалості емоцій та критеріїв на 5-му рівні емоційної регуляції у дітей, які навчаються у школі-інтернаті для дітей із ЗПР.

Отже, можна стверджувати, порівняльний аналіз виявив чітку тенденцію до високих показників особливостей емоційності, рівнів регуляції дітей із затримкою психічного розвитку у порівнянні з дітьми з нормою розвитку. Це пов'язано з тим, що характерними особливостями дітей із ЗПР є низький рівень розвитку сприймання, підвищена виснажуваність, недостатня продуктивність мовленнєвих процесів, низькі навички самоконтролю, сенсомоторні порушення, що відбивається на особливостях емоційно-вольової сфери.

Така ж помітна тенденція високих показників спостерігається у дітей із ЗПР, що навчаються у школі-інтернаті у порівнянні з дітьми із ЗПР, що навчаються у звичайній школі за інклюзивною програмою. Це є зрозумілим, оскільки в інклюзивній школі працюють більше над проблемою соціалізації дитини, використовують до неї індивідуальний підхід, що дає змогу дещо нівелювати дефекти емоційно-вольової сфери.

### Список використаних джерел

1. Волков Б.С., Волкова Н.В., Губанов А.В. Методология и методы психического исследования / Науч. ред. Б.С. Волков / Учеб. пособ. для вузов. – 5-е изд., испр. И доп. – М.: Академический Проект; Трикста, 2006. – 352 с.
2. Гапонов В. П. Учбова діяльність молодшого школяра: діагностика і корекція неблагополучностей : книжка для вчителів диференційованих класів / Гапонов В. П., Георгієвська А. В., Гільбух Ю. З. ; за ред. Ю. З. Гільбуха. – К. : ВПОЛ, 1994. – 88 с.
3. Даниельс Е. Р. Залучення дітей з особливими потребами до системи загальноосвітніх класів / Елен Р. Даниельс, Кей Стадфорд. – Львів: Товариство "Надія", 2000. – 256 с.
4. Экспериментальная психология: Учебник для вузов / В.Н. Дружинин. – 2-е изд., доп. – СПб.: Питер, 2003. – 319 с. (Серия "Учебник для вузов").
5. Никандров В.В. Наблюдение и эксперимент в психологии / Учеб. Пособие. – СПб.: Речь, 2002. – 103 с.
6. Психологические исследования/ Выпуск 1 Ин. психологии РАН / Под ред. А.Л. Журавлёва, Е.А. Сергиенко/ Изд-во "Институт психологии РАН", М.: - 2006. – 224 с.
7. Психологическая помощь при ранних нарушениях эмоционального развития / [сост. Е. Р. Баенская, М. М. Либлинг]. – М.: Полиграф сервис, 2001. – 156 с.
8. Психология детей с задержкою психического развития : хрестоматия: учеб. пособ. для студ. по психологи / сост. О. В. Защирина ; под ред. И. Авидон. – СПб. : Речь, 2003. – 432 с.
9. Рейковский Я. Экспериментальная психология эмоций / Рейковский Я. – М., 1979. – 456 с.

10. Санникова О. П. Эмоциональность и регуляция активности общения / О. П. Санникова // Вопросы психологии. – № 4. – 1989. – С.23 – 29.

The paper presents the results of description and comparatively analysis of empirical studies of emotional regulation pupils with mental retardation as a factor in their successful socialization in inclusive form of education.

**Keywords:** children with mental retardation, type of school, inclusive form of education, socialization factors, levels of emotional regulation.

*Отримано 24.6. 2013*