

3. Білоус Т.О. Вплив музично-ритмічних занять на розвиток психомоторики розумово відсталих школярів // Дефектологія. – 1999. – №4. – С. 12-14.
4. Вайзман Н.П. Психомоторика умственно отсталых детей. – М.: Аграф, 1997. – 126 с.
5. Методические рекомендации к примерному планированию уроков ритмики в 1-4 классах вспомогательной школы / Составители Т.А. Белоус, А.Н. Белоус, В.А. Липа. – К.: РУМК, 1992. – 88 с.
6. Методические рекомендации по проведению уроков ритмики во вспомогательной школе / Составители Т.А. Белоус, В.А. Липа. – К.: РУМК, 1993. – 68 с.

In this article the elements of correctional and developmental experience music teachers and rhythmic Zugres special comprehensive boarding school № 31 of Donetsk Regional Council.

Keywords: rhythmic, motion, psychomotorics, musical-rhythmical activities, correctional influence.

Отримано 12.6. 2013

УДК 376(477.43)"19"

*О.В. Гаврилов
А.І. Борціх*

ПЕРІОДИЗАЦІЯ ПРОЦЕСУ РОЗВИТКУ КОРЕКЦІЙНОЇ ОСВІТИ НА ПОДІЛЛІ

У статті показано розвиток корекційної освіти на Поділлі (Хмельницька, Тернопільська та Вінницька області). зокрема висвітлено динаміку розвитку закладів спеціальної освіти у даному регіоні України. Сформована історична періодизація даного процесу для характеристики його динаміки.

Ключові слова: періодизація, корекційна освіта, спеціальні школи, групи компенсаторного типу при дошкільних навчальних закладах, навчально-реабілітаційні центри, інклюзивна освіта.

В данной статье показано развитие коррекционного образования на Подолье (Хмельницкая, Тернопольская и Винницкая области). В частности описана динамика развития учреждений специального

образования в данном регионе Украины. Была сформирована историческая периодизация данного процесса для характеристики его динамики.

Ключевые слова: периодизация, коррекционное образование, специальные школы, группы компенсаторного типа при дошкольных учебных заведениях, учебно-реабилитационные центры, инклюзивное образование.

В основу дослідження історії спеціальної освіти на Поділлі нами було покладено напрацювання В.І. Боднаря, О.М. Завальнюка, В.І. Співака, О.М. Таранченко та інших. Бралися до уваги роботи як з історії корекційної освіти в цілому, так і історії факультету корекційної та соціальної педагогіки і психології Кам'янець-Подільського національного університету імені Івана Огієнка.

Метою цього етапу нашого дослідження було, на підставі аналізу історичних наукових джерел, архівних документів, електронних баз даних вивчити та систематизувати історичні факти, які вказували на динаміку розвитку спеціальної освіти у Подільському регіоні України, а також сторити періодизацію етапів її становлення.

В основу періодизації було покладено принципи плюралізму, розвитку та історизму.

З урахуванням принципу історизму було виділено ряд закономірностей у розвитку спеціальної освіти на Поділлі розглянуто комплекс факторів від яких залежала динаміка її розвитку в конкретних історичних умовах.

Принцип розвитку дозволив розглянути систему спеціальної освіти в даному регіоні України у прогресуванні: від використання простіших форм організації роботи до більш складних і досконалих, а також зміни одних іншими.

Принцип плюралізму допоміг врахувати багатовекторність й багатогранність при формуванні і функціонуванні певної державно-правової системи та її зв'язок зі спеціальною освітою в регіоні.

Для аналізу історії розвитку корекційної освіти на Поділлі нами було визначено три основних напрямки в яких було проведено аналіз, а також сформовані висновки: 1) хронологічні дані про відкриття спеціальних закладів на території Поділля; 2) динаміку розвитку форм навчання дітей з порушеннями психічного та фізичного розвитку; 3) кількісний та якісний склад педагогічних кадрів, що забезпечують навчально-корекційний процес.

Отже, періодизація, яка була нами запропонована включила три етапи зокрема: I період (до 1992 р.) – зростання кількості спеціальних шкіл для дітей зі спеціальними освітніми потребами; II період (1992-2008 р.) – інтенсифікації розвитку дошкільної та ранньої корекційної

допомоги дітям з порушеннями психічного та фізичного розвитку; III період (2008 по наш час) – впровадження інклюзивних форм навчання.

I період (до 1992 р.) – зростання кількості закладів для дітей зі спеціальними освітніми потребами

Він характеризує зростання кількості спеціальних шкіл та відкриття окремих спеціальних груп для дітей з особливими освітніми потребами на Україні в цілому та у Подільському регіоні, зокрема (див. табл. 1).

Таблиця 1

Спеціальні школи відкриті на першому етапі розвитку спеціальної освіти на Хмельниччині

Дата відкриття	Назва спеціального закладу
1906 р.	Кам'янець-Подільський навчально-виховний комплекс з центром реабілітації слабкозорих дітей.
1939 р.	Новоушицька загальноосвітня школа-інтернат для глухих дітей
1950 р.	Білогірський дитячий будинок, який у 1989 році було реорганізовано у спеціальну загальноосвітню школу-інтернат для розумово відсталих дітей
1959 р.	Соколівська спеціальна загальноосвітня школа-інтернат для розумово відсталих дітей
1959 р.	Солобківецька спеціальна загальноосвітня школа-інтернат для розумово відсталих дітей
1960 р.	Заліська спеціальна загальноосвітня школа-інтернат для розумово відсталих дітей
1960 р.	Берездівська спеціальна школа-інтернат для дітей з багатодітних сімей, яку 1972 році було реорганізовано в інтернат для розумово відсталих дітей
1961 р.	Ізяславському спеціальна загальноосвітня школа-інтернат I-II ступенів для дітей з наслідками поліомієліту та ДЦП
1977 р.	Хмельницька спеціальна загальноосвітня школа-інтернат для розумово відсталих дітей

В цілому до 1992 року на Хмельниччині активно працювало 23 спеціальні школи для дітей з різними порушеннями розвитку: з вадами слуху, зору, інтелекту та опорно-рухового апарату. Навчанням у спеціальних закладах на той період було охоплено біля 2500 дітей. Шкіл чи класів для дітей з тяжкими порушеннями мовлення чи з затримкою психічного розвитку створено у Хмельницькій області створено не було. Особливої допомоги в межах області потребували діти з помірною та тяжкою розумовою відсталістю.

До кінця першого періоду в Кам'янці-Подільському було також відкрито 9 спеціальних груп при дошкільних навчальних закладах (див. табл. 2) для дітей з вадами зору, слуху, затримкою психічного розвитку та опорно-рухового апарату.

Таблиця 2

Спеціальні групи при дошкільних закладах відкриті на першому етапі розвитку спеціальної освіти на Хмельниччині (для прикладу подана статистика в м. Кам'янці-Подільському)

Дата відкриття	№ ДНЗ	Тип групи
1980 р.	ДНЗ №16	група для дітей з вадами зору
		група для дітей з вадами зору
		групи для дітей з вадами зору
1985 р.	ДНЗ №3	група для дітей з вадами розумового та (або) фізичного розвитку відкриті
1986 р.		група для дітей з вадами розумового та (або) фізичного розвитку відкриті
1990 р.		група для дітей з порушенням опорно-рухового апарату ДЦП
	група для дітей з порушенням опорно-рухового апарату ДЦП	
1991 р.	ДНЗ №17	спецгрупа для дітей з вадами слуху

Недостатньо охопленою залишалася у цей період ланка логопедичної допомоги дітям. На той час ще дуже мало функціонувало логопедичних груп, логопедів, які забезпечували корекційний процес у школах теж було недостатньо.

У цей же період на Тернопільщині також було відкрито значну кількість спеціальних шкіл для дітей з порушеннями психічного та фізичного розвитку (див. табл. 3). Досить велику кількість закладів спеціальної освіти було відкрито на території Вінницької області (див. табл. 4). На Вінничині та Тернопільщині в цей час дошкільна ланка корекційної допомоги дітям була розвинена недостатньо. В загальному до кінця першого періоду забезпечення спеціалістами зі спеціальною освітою у закладах було на рівні 10-30%.

Таблиця 3

Спеціальні заклади відкриті на першому етапі розвитку спеціальної освіти на Тернопільщині

Дата відкриття	Назва закладу
1945 р.	Теребовлянський обласний навчально-реабілітаційний центр (класи для глухих дітей та з тяжкими порушеннями мовлення)
1956 р.	Бережанська обласна комунальна загальноосвітня школа-інтернат I-III ст. з поглибленим вивченням трудового навчання (ЗПР)
1962 р.	Збаразька обласна комунальна санаторна школа-інтернат для дітей з малими і затухаючими формами туберкульозу

1963 р.	Мельнице-Подільський обласний комунальний дитячий будинок-інтернат (для хлопчиків)
1964 р.	Заліщицький обласний багатопрофільний навчально-реабілітаційний центр (Діти з інтелектуальним недорозвитком)
1967 р.	Петриківський обласний комунальний дитячий будинок-інтернат (дівчата)
1981 р.	Тернопільська спеціальна загальноосвітня школа Тернопільської міської ради (для дітей з легкою та помірною розумовою відсталістю)
1984 р.	Новосільський обласний спеціальний навчально-виховний комплекс (класи для дітей із ЗПП та РВД)

Таблиця 4

Спеціальні заклади відкриті на першому етапі розвитку спеціальної освіти на Вінничині

Дата відкриття	Назва закладу
1937 р.	Створенно школу робітничої молоді для глухонімих в м. Вінниці, у 1997 році реорганізована в обласну загальноосвітню спеціальну школу-інтернат I-III ст з дошкільним відділенням для дітей з прущенням слуху.
1939 р.	Котюжанська школа-інтернат для розумово-відсталих дітей, була реорганізована у 1979 р. з дитячого будинку.
1958 р.	Староприлуцька спеціальна школа-інтернат для розумово відсталих дітей
1958 р.	Соколівська спеціальна загальноосвітня школа-інтернат I-II ступенів
1958 р.	Кришинецька спеціальна загальноосвітня школа-інтернат Тульчинського району
1958 р.	Мурованокуріловецька санаторна ЗОШ -інтернат I-III ступенів для дітей із захворюваннями серцево-судинної системи
1959 р.	Джулинська спеціальна школа-інтерна для розумово відсталих дітей
1961 р.	Буднянська спеціальна загальноосвітня школа-інтернат
1963 р.	Дашівська спеціальна загальноосвітня школа-інтернат I-II ступенів для розумово-відсталих дітей
1966 р.	Кисляцька загальноосвітня школа-інтернат для глухих дітей
1970 р.	Школа-інтернат для дітей з вадами розумового розвитку с. Стрижавка

1974 р.	Радянська спеціальна школа-інтернат для розумово відсталих дітей
1980 р.	Самгородоцька спеціальна ЗОШ-інтернат Козятинського району Вінницької обласної ради
1982 р.	Немирівської школа-інтернат з інтенсивною педагогічною корекцією I-II ступенів ім. М. О. Некрасова.

В кінці даного періоду ми починаємо спостерігати кризові явища в спеціальній освіті, пов'язані зі зміною суспільно-політичного устрою та рядом інших причин.

II період (1992 – 2008р.) – інтенсифікації розвитку дошкільної та ранньої корекційної допомоги дітям з порушеннями психічного та фізичного розвитку

Цей період характеризується стійким застоєм та кризовими явищами в спеціальній освіті. З'являється тенденція до стихійної інклюзії, виникає потреба введення цього явища в системне русло. Спеціальні заклади поступово закривають через нестабільну економічну ситуацію. На даному етапі було відкрито лише 2 спеціальні школи (див. табл. 5).

Таблиця 5

Спеціальні заклади відкриті на другому етапі розвитку спеціальної освіти на Хмельниччині

Дата відкриття	Назва закладу
1993 р.	Антонінська загальноосвітня допоміжна школа-інтернат для розумово відсталих дітей
2001 р.	Кам'янець-Подільський багатопрофільний навчально-реабілітаційний центр

Проте у дошкільній ланці процес корекційної допомоги дітям інтенсифікувався. Так, у цей час в м. Кам'янці-Подільському було відкрито 6 спеціальних груп для дітей з порушеннями мовлення (див. табл. 6).

Таблиця 6

Спеціальні групи при дошкільних закладах відкриті на другому етапі розвитку спеціальної освіти на Хмельниччині (для прикладу подана статистика в м. Кам'янці-Подільському)

Дата відкриття	№ ДНЗ	Тип групи
1996 р.	ДНЗ №30	логопедична група
1996 р.	ДНЗ №21	група спеціального призначення для дітей з порушеннями опорно-рухового апарату
1996 р.	ДНЗ № 8	спецгрупа для дітей з вадами зору
1999 р.		спецгрупа для дітей з вадами зору
2002 р.	ДНЗ № 15	санаторна група для частохворюючих дітей
2002 р.	ДНЗ №23	група для дітей з порушеннями мовлення

До кінця II періоду в м. Кам'янець-Подільський функціонувало 15 спецгруп при дошкільних навчальних закладах для дітей з особливостями психофізичного розвитку. Тенденція відкриття спеціальних груп при дошкільних навчальних закладах та реабілітаційних центрах прослідковувалася на території Хмельницької області в цілому.

Також позитивну динаміку при відкритті спеціальних закладів ми спостерігаємо у Тернопільській області (див. табл. 7).

Таблиця 7

Спеціальні заклади відкриті на другому етапі розвитку спеціальної освіти на Тернопільщині

Дата	Назва закладу
1995 р.	Гримайлівська обласна комунальна санаторна школа-інтернат для дітей із захворюваннями органів травлення (збережені класи для розумово відсталих дітей)
1995 р.	Тернопільський обласний навчально-реабілітаційний центр (для дітей з ДЦП та порушеннями опорно-рухового апарату)
1995 р.	Тернопільська обласна комунальна спеціальна загальноосвітня школа-інтернат (класи для дітей зі зниженим слухом, тяжкими порушеннями мовлення, ЗПР)
1996 р.	Теребовлянська обласна комунальна гімназія-школа-інтернат з поглибленим вивченням іноземної мови і збереженням класів для слабозорих дітей
2004 р.	Чортківський районний комунальний центр соціальної реабілітації дітей-інвалідів "Дорога в життя"
2006 р.	Козівський районний центр соціальної реабілітації дітей-інвалідів

Певна кількість спеціальних освітніх закладів було відкрито у Вінницькій області (див. табл. 8).

Таблиця 8

Спеціальні заклади відкриті на другому етапі розвитку спеціальної освіти на Вінничині

1992 р.	Піщанська спеціальна школа-інтернат для глухих дітей
1992 р.	Іванівська допоміжна школа-інтернат для розумово відсталих дітей
1994 р.	Ладизинський дитячий будинок-інтернат для розумово відсталих дітей
1999 р.	Вінницький навчально-реабілітаційний центр для дітей з вадами розумового розвитку

В кінці даного періоду починається активна законотворча діяльність в галузі спеціальної освіти, що в подальшому сприяло розвитку організованих форм інклюзивної освіти. Також слід відмітити, що в

зв'язку зі збільшенням кількості студентів в галузі корекційної освіти, яких почав випускати у цей період Кам'янець-Подільський державний університет, кількість педагогів у спец закладах зі спеціальною освітою збільшилась до 35-50%.

III період (2008 р. – по наш час.) – впровадження інклюзивних форм навчання

Цей період характеризується змінами у юридичному забезпеченні спеціальної освіти. Зокрема, було прийнято закон про впровадження інклюзивної освіти, що і стало базою для відкриття інклюзивних класів при школах та інклюзивних груп при дошкільних закладах. Такий крок потребував реорганізації спеціальної освіти в цілому. В зв'язку з запровадженням інклюзії передбачалося закриття ряду спеціальних шкіл. Проте і у цей період на Хмельниччині відкриваються спеціальні школи та, в основному, реабілітаційні центри (див. табл. 9).

Таблиця 9

Спеціальні заклади відкриті на третьому етапі розвитку спеціальної освіти на Хмельниччині

Дата відкриття	Назва закладу
2008 р.	Хмельницька спеціальна загальноосвітня школа для дітей з вадами слуху
2010 р.	Хмельницький навчально-реабілітаційний центр
2010 р.	Дунаєвецький навчально-реабілітаційний центр

Таким чином, на сучасному етапі на Хмельниччині функціонує ряд спеціальних шкіл (у загальній кількості 23) та ряд логопедичних груп, пунктів при загальноосвітніх школах. Зокрема, у Староконстянтинівському районі логопедичні групи є у кожному ДНЗ. При школах діє всього 1 логопед. У Шепетівському районі у школах працює 3 логопеди при ДНЗ 8 у реабілітаційному центрі 1. У Славутському районі функції дефектолога в основному покладені на логопедів. У всіх районах сформовані та працюють регіональні ПМПК, як на громадських засадах так і на умовах контракту.

У місті Хмельницькому в дошкільних навчальних закладах працює 60 логопедів, ними забезпечений кожен ДНЗ. У деяких закладах працює кілька спеціалістів. Роботу логопедичних пунктів при школах та спецзакладах забезпечують 22 спеціалісти. У місті працює обласна ПМПК, реабілітаційний центр, а також працюють з дітьми з порушеннями мовлення логопеди в дитячій поліклініці, в лікарні при неврологічному відділенні.

У цей період в м. Кам'янці-Подільському було додатково відкрито 11 спецгруп (див. табл. 10). На Тернопільщині у цей період також було відкрито ряд спеціальних шкіл та реабілітаційних центрів (див. табл. 11).

Таблиця 10

Спеціальні групи при дошкільних закладах відкриті на третьому етапі розвитку спеціальної освіти на Хмельниччині (для прикладу подана статистика в м. Кам'янці-Подільському)

Дата	№ ДНЗ	Тип групи
2008 р.	ДНЗ №1	група для дітей з комплексними вадами
		групу для дітей з ФФНМ та ЗНМ
2008 р.	ДНЗ №20	група для дітей з тяжкими порушеннями мовлення
		група для дітей з ФФНМ
2008 р.	ДНЗ №15	група для дітей з тяжкими порушеннями мовлення
2008 р.	ДНЗ №9	група для дітей з ФФНМ та ЗНМ
2009 р.	ДНЗ №16	групи для дітей 5-6 років із вадами зору
2010 р.	ДНЗ №3	групи для дітей з комплексними вадами з провідним діагнозом аутизм
2012 р.	ДНЗ №5	група для дітей з ФФНМ та ЗНМ

Таблиця 11

Спеціальні заклади відкриті на третьому етапі розвитку спеціальної освіти на Тернопільщині

Дата	Назва закладу
2008 р.	Борщівський центр ранньої соціальної реабілітації дітей-інвалідів
2008 р.	Золотопотіцький центр соціальної реабілітації дітей-інвалідів
2010 р.	Шумський районний центр соціальної реабілітації дітей-інвалідів
2011 р.	Зборівський центр ранньої соціальної реабілітації
2011 р.	Комунальний заклад "Центр соціальної реабілітації дітей-інвалідів"

На території Тернопільської області на сьогоднішній день функціонує 21 дошкільний навчальний заклад з групами для дітей з різними психофізичними порушеннями. А на території Вінницької області існує 48 спеціальних груп для дітей дошкільного віку. Ситуація в області менш сприятлива для розвитку корекційної освіти, ніж на Хмельниччині.

Таким чином, як показують результати підсумкового аналізу матеріалів дослідження, є позитивна динаміка кадрового забезпечення в межах спеціальних закладів на території Подільського регіону (рис. 1).

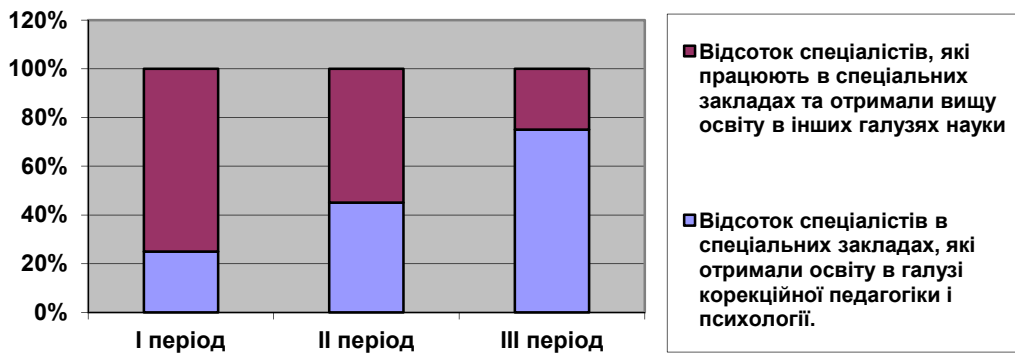


Рис. 1. Середнє відсоткове співвідношення спеціалістів у закладах спеціальної освіти Подільського регіону з освітою в галузі корекційної педагогіки і психології та без неї на кожному з періодів розвитку

Найкращою є, безумовно, ситуація на Хмельниччині. Повільніше відбувається цей процес в межах Вінничини та Тернопільщини.

Аналіз динаміки розвитку різних форм навчання дітей з особливими освітніми потребами показує, що на першому етапі існувало лише дві форми корекційного їх навчання: в умовах школи та при дошкільному закладі. На другому етапі почали активно відкриватися реабілітаційні центри, а на третьому етапі паралельно з уже названими напрямками розвивається інклюзивна форма допомоги дітям з порушеннями розвитку (див. рис. 2).

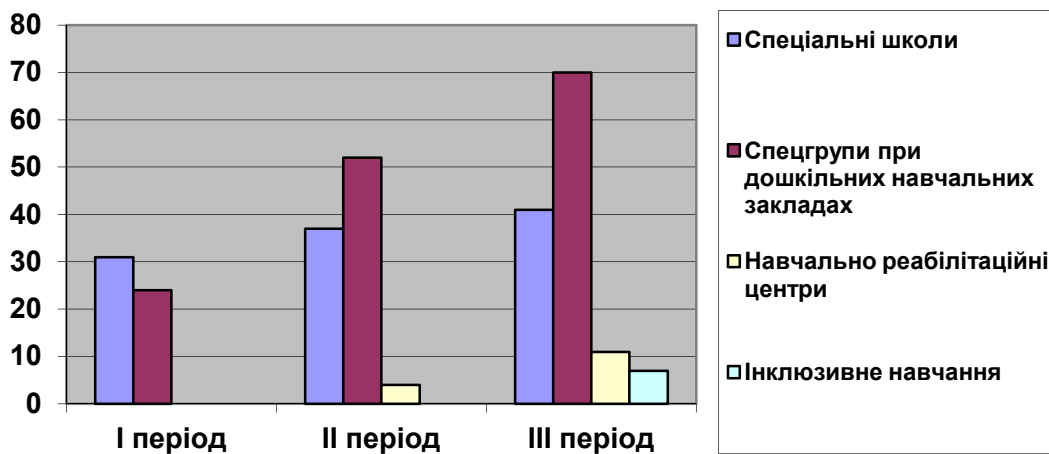


Рис. 2. Загальна кількість спеціальних навчальних

На сучасному етапі на Хмельниччині функціонує ряд спеціальних шкіл для дітей з вадами розумового розвитку, слуху, зору, опорно-рухового апарату, а також відкриті класи для дітей з тяжкими порушеннями мовлення. У цей період активно продовжує розвиватися система корекційної допомоги дітям дошкільного та переддошкільного віку. Відкрито ряд логопедичних груп та спеціальних груп для дітей з іншими нозологіями. Цей період ознаменувався створенням ряду

навчально-реабілітаційних центрів для дітей з комбінованими дефектами та тяжкими вадами розумового та фізичного розвитку. А також ведеться робота по відкриттю інклюзивних центрів, класів, груп при загальноосвітніх школах та дошкільних закладах.

У Кам'янці-Подільському діє з 2010 року програма по впровадженню інклюзивної освіти і має назву "Інклюзивне навчання і виховання дітей, що потребують корекції психофізичного розвитку в умовах загальноосвітніх, дошкільних, позашкільних навчальних закладів міста Кам'янця-Подільського на 2010-2013 роки". На сьогоднішній день дану програму реалізують 7 базових загальноосвітніх шкіл, зокрема школи №№ 2, 3, 6, 7, 11, 12, 16, в яких діє 37 класів інклюзивного навчання. Забезпечується навчання 79 учнів зі спеціальними освітніми потребами. Також у даний процес включені 3 дошкільні навчальні заклади: №№ 1, 20 та 22, де діє 18 інклюзивних груп для 28 дітей з особливими освітніми потребами (див. рис. 3).

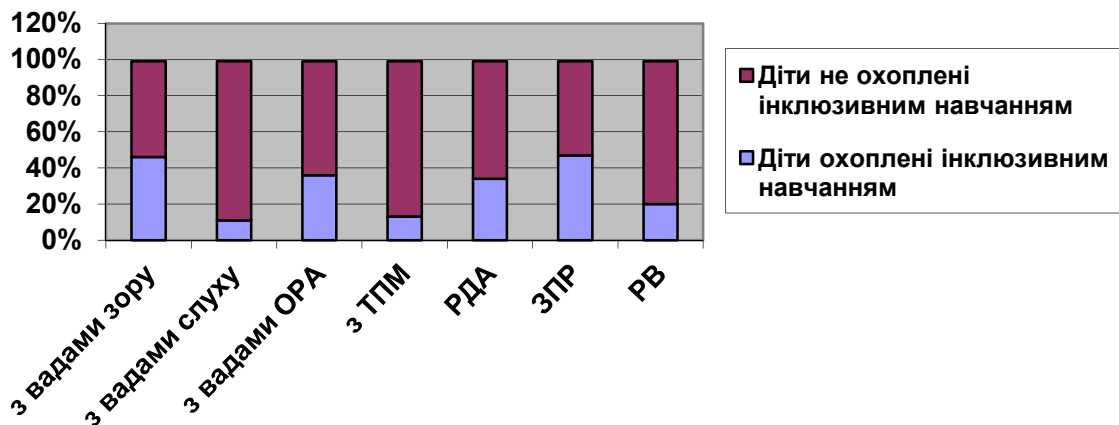


Рис. 3. Відсоткове співвідношення дітей охоплених інклюзивним навчанням в межах Кам'янця-Подільського та не задіяних у цьому процесі

Загалом же учасниками проекту виступили Кам'янець-Подільська міська рада, виконавчий комітет міської ради, управління освіти і науки міської ради, міська психолого-медико-педагогічна консультація, навчальні заклади, де безпосередньо впроваджено інклюзивну форму освіти.

Програма інклюзивного навчання загалом є позитивним моментом у спеціальній освіті, але на жаль у ній є свої мінуси, які не були закладені у саму програму але виявились під час її реалізації, зокрема: зменшення кількості спеціальних шкіл, недостатнє методичне забезпечення закладів, не завжди позитивне ставлення оточуючих до дітей, які включені в програму інклюзивного навчання. На базі загальноосвітніх закладів також не завжди вдається здійснити належним чином трудову та соціально-побутову підготовку дітей з особливими освітніми потребами.

А саме ці напрямки є запорукою успішної їх адаптації у суспільне середовище після закінчення загальноосвітньої школи. В цілому, процес інклюзивного навчання в межах Кам'янця-Подільського повністю забезпечують спеціалісти зі спеціальною (рис. 4).

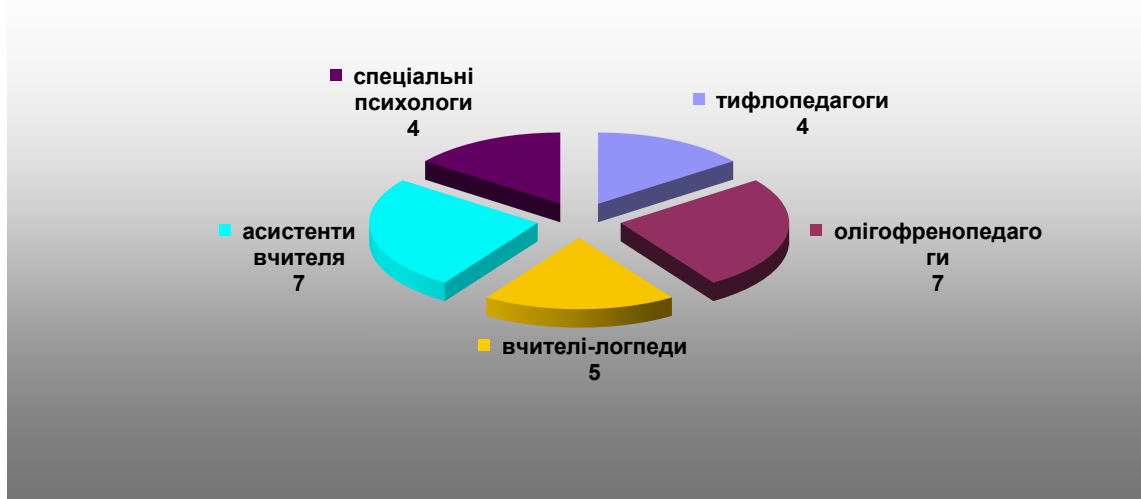


Рис. 4. Кадрове забезпечення інклюзії у Кам'янці-Подільському

Ситуація у Тернопольській області менш сприятлива для розвитку корекційної освіти, ніж на Хмельниччині. Тут спостерігається зменшення кількості спеціалістів, зокрема з 2012 року м. Тернопіль залишилось лише 5 шкільних логопедів внаслідок скорочень та непродуманості реформування системи освіти. Існує ряд районів де немає жодного логопеда чи корекційного педагога. Інклюзивну форму навчання забезпечують переважно не фахівці в галузі корекційної педагогіки. Подібна ситуація спостерігається на території Вінницької області.

Дане дослідження не є вичерпним і не охоплює всіх аспектів даної проблеми, тому буде продовжене.

Список використаних джерел

1. Боднар В.И. Развитие теории и практики профессионально-трудового обучения учащихся в вспомогательных школ Украины 1917-1990 гг.: Дис. ... д-ра пед. Наук / 13.00.03. – К.: Институт педагогіки, 1992. – 319 с.
2. Гаврилов О.В. Особливі діти в закладі і соціальному середовищі: Навчальний посібник. Вид 2-е доповнене / Олексій Вікторович Гаврилов/. – Кам'янець-Подільський: Медобори-2006, 2012. – 332 с.
3. Еременко И.Г. Становление и развитие дефектологии в Украинской ССР // Развитие специального обучения и воспитания аномальных детей / Под ред. Т.А. Власовой. – М.: Педагогика, 1973. – С. 96-94.

4. Кам'янець-Подільський національний університет імені Івана Огієнка / за ред. О. М. Завальнюка. – К.: Логос Україна, 2008. – 200 с.
5. Факультет корекційної та соціальної педагогіки і психології Кам'янець-Подільського національного університету. Історичний нарис / В.І. Співак, А.Л. Глушковецький. – Кам'янець-Подільський: Аксіома, 2008. – 60 с.

This article shows the development of correctional education in Podillya (Khmelnysky, Ternopil and Vinnytsia region). It was shown the dynamics of special education institutions in this region of Ukraine. Was formed historical periodization of the process to highlight its dynamics.

Keywords: periodization, remedial education, special needs schools group compensatory type at pre-school, educational and rehabilitation centers, inclusive education.

Отримано 11.6.2013

УДК 37.013:376-056.34:004.9

Г.Е. Воробьева

ИНФОРМАЦИОННЫЕ ТЕХНОЛОГИИ В РАБОТЕ С ДЕТЬМИ С НАРУШЕНИЯМИ ПСИХОФИЗИЧЕСКОГО РАЗВИТИЯ С УЧЕТОМ ЗДОРОВЬЯСБЕРЕЖЕНИЯ В УСЛОВИЯХ ИНКЛЮЗИВНОГО ОБРАЗОВАНИЯ

У статті розглядаються сучасні погляди на використання інформаційних технологій у роботі з дітьми з порушеннями психофізичного розвитку з урахуванням здоров'язбереження в умовах інклюзивної освіти.

Ключові слова: інформаційні технології, здоров'язбереження, інклюзивна освіта, діти з порушеннями психофізичного розвитку.

В статье рассматриваются современные взгляды на использование информационных технологий в работе с детьми с нарушениями психофизического развития с учетом здоровьесбережения в условиях инклюзивного образования.

Ключевые слова: информационные технологии, здоровьесбережение, инклюзивное образование, дети с нарушениями психофизического развития.