

УДК 159.9; 351.743

С. М. МОРДЮШЕНКО,
начальник сектору психологічного забезпечення
Академії пожежної безпеки імені Героїв Чорнобиля, м. Черкаси

ОСНОВНІ ПСИХОЛОГІЧНІ ТИПИ КІНОЛОГІВ-РЯТУВАЛЬНИКІВ ДЕРЖАВНОЇ СЛУЖБИ УКРАЇНИ З НАДЗВИЧАЙНИХ СИТУАЦІЙ

У статті розглянуто основні психологічні типи кінологів-рятувальників Державної служби України з надзвичайних ситуацій. Побудований психологічний профіль рятувальників кінологічної служби за професійним досвідом. Розглянуті індивідуально-психологічні особливості між різними групами досліджених кінологів-рятувальників.

Ключові слова: психологічні типи, психологічний профіль, кінолог-рятувальник.

Постановка проблеми у загальному вигляді. Психологічну науку завжди цікавить питання вивчення професійної діяльності людей екстремального профілю. У зв'язку із збільшенням кількості надзвичайних ситуацій природного та техногенного характеру зміст та обсяг службової діяльності фахівців рятувальних служб зазнав певних змін. З'явилася потреба в додаткових професіях.

У 2006 році в структурі Міністерства України з надзвичайних ситуацій (далі – МНС України) створюється кінологічна служба. Доречним виявився зарубіжний досвід ефективного використання можливостей службового собаководства в попередженні та ліквідації наслідків надзвичайних ситуацій. У грудні 2012 року в результаті реорганізації МНС України утворена Державна служба України з надзвичайних ситуацій (далі – ДСНС України). До складу кінологічної служби ДСНС України входить десять підрозділів із загальною чисельністю 53 кінологічних обслуг.

Серед науковців професійна діяльність рятувальників кінологічної служби ДСНС України не була об'єктом наукового дослідження. Професіографічний аналіз як комплексний метод вивчення діяльності передбачає обґрунтування вимог до майбутнього фахівця, дослідження рівня розвитку, структури здібностей і професійно важливих якостей.

У сучасній психології проблема психологічних типів є постійним об'єктом дослідження при розгляді індивідуально-психологічних особливостей людини. Л. М. Собчик [3] розробила теорію “провідних тенденцій”, за допомогою якої побудувала типологію індивідуально-особистісних властивостей. Відповідно до теорії особистість розглядається як єдність біологічного, психологічного та соціального факторів.

Типологія індивідуальності базується на восьми основних тенденціях, похідними яких є різні варіанти соціальної поведінки: інтроверсія – екстраверсія, тривожність – агресивність, ригідність – лабільність, сенситивність – спонтанність.

Аналіз останніх досліджень і публікацій, в яких започатковано вирішення даної проблеми та на які опирається автор. Дослідження психологічних типів фахівців рятувальних служб ДСНС України здійснене в роботах В. П. Бута, В. В. Вареника, Л. О. Гонтаренко [1], О. П. Євсюкова, М. А. Кришталя, Д. В. Лебедева, С. М. Миронця, І. О. Полякова, Ю. О. Приходька, Є. М. Рядинської, А. Г. Снісаренка [2], О. В. Тімченка тощо.

Мета статті – виділити та описати основні психологічні типи кінологів-рятувальників ДСНС України.

Виклад основного матеріалу дослідження. Організація дослідження здійснювалася послідовно в два етапи, на кожному з яких вирішувалися конкретні завдання.

На першому етапі методом експертних оцінок здійснено розподіл кінологів-рятувальників ДСНС України (52 особи) на дві групи досліджених за професійним досвідом. До групи експертів (20 осіб) увійшли начальники кінологічних підрозділів ДСНС України та представники міжнародної організації собак-рятувальників (International Rescue Dog Organization IRO).

Першу групу склали досвідчені кінологи-рятувальники в кількості 29 осіб віком від 20 до 54 років. Стаж роботи в кінологічній службі складає від 1,5 до 6 років. Усі вони пройшли атестацію та мають підготовлених собак за рівнем підготовленості (клас “А” і “В”); безпосередньо брали участь у пошуку постраждалих; діють самостійно, планомірно, упорядковано.

До другої групи увійшли кінологи-рятувальники – початківці (23 особи) у віці від 18 до 30 років. Стаж роботи в кінологічній службі складає від 0,5 до 1,5 року. Усі вони не мають атестованих та підготовлених собак, самостійно не брали участь у пошуково-рятувальних операціях. Їм притаманна скованість, невпевненість, напруженість.

На другому етапі дослідження було проведено комплексне обстеження рятувальників кінологічної служби за методикою СМДО [3].

Отримані результати дозволили виділити певні розходження у рівнях сформованості особистісних особливостей працівників кінологічної служби (див. таблицю).

Порівняльна характеристика психологічних компонентів особистості кінологів-рятувальників ДСНС України за професійним досвідом

Шкали СМДО	I група (M ± m)	II група (M ± m)	t (1, 2)
L	50,33±3,11	43,75±4,63	1,50
F	62,67±14,89	61,00±6,00	0,14
K	58,67±4,89	48,50±8,50	1,46
1	63,00±8,00	44,25±2,25	3,03*
2	60,33±1,77	43,75±1,13	10,17*
3	57,33±4,11	48,00±1,50	1,72
4	58,00±11,33	58,25±4,75	0,03
5	67,33±13,78	42,75±3,25	2,13*
6	54,00±14,67	43,25±6,88	0,87
7	38,33±14,44	36,00±10,00	0,17
8	41,67±15,78	50,50±10,75	0,63
9	69,67±15,66	69,75±5,75	0,01
0	53,00±0,67	42,50±4,00	4,25*
*p ≤ 0,05			

Достовірні розходження між двома групами виявлені за 1-ю шкалою “Невротичний надконтроль”. Найнижчий показник виразності даної особливості відмічається у досліджуваних другої групи, у порівнянні з першою (t = 3,03, p ≤ 0,05). Підвищені дані за 1-ю шкалою “Невротичний надконтроль” у досвідчених кінологів-рятувальників (63,00 ± 8,00) свідчать про можливе досягнення успіху в професійній діяльності. Особистості такого профілю виявляють високу мотиваційну спрямованість, відповід-

ність нормативним критеріям поведінки, стримують активну самореалізацію, здійснюють контроль над агресивністю.

Подальше розходження між групами кінологів-рятувальників ДСНС України простежується за 2-ю шкалою “Песимістичності”. Цей показник переважає в досліджених першої групи над другою ($t = 10,17; p \leq 0,05$). Для досвідчених рятувальників кінологічної служби характерний фаталістичний погляд на життя.

Відмінності між групами досвідчених та початківців спостерігаються за 5-ю шкалою “Мужності – жіночості”. Найнижчий показник виразності даної особливості відмічається в досліджених другої групи, у порівнянні з досліджуваними першої групи ($t = 2,13, p \leq 0,05$).

Ще одне розходження між кінологами-рятувальниками ДСНС України виявлено за 0-ю шкалою “Соціальної інтроверсії”. Так, перша група має перевагу над другою ($t = 4,25, p \leq 0,05$). Для досвідчених працівників характерна тенденція до усамітнення в професійній діяльності.

Отже, рівень виразності зазначених психологічних особливостей відображає різницю між досвідченими кінологами-рятувальниками та початківцями.

Аналіз отриманих результатів дозволив шляхом знаходження загальних найвищих шкал у психологічних профілях досліджуваних виділити усереднені особистісні особливості. Психологічний профіль досвідчених кінологів-рятувальників представлений на рис. 1.

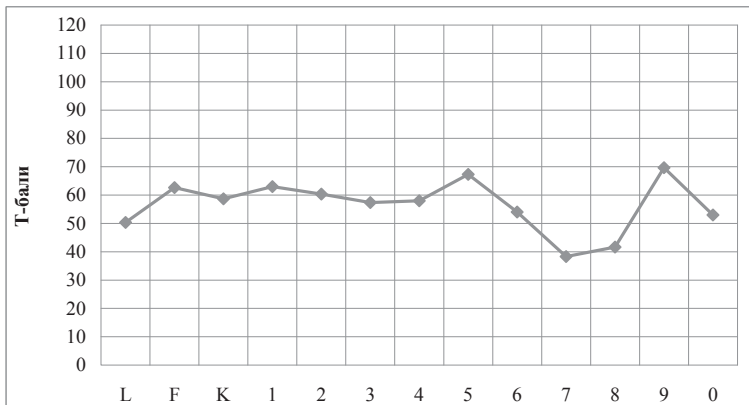


Рис. 1. Усереднений психологічний профіль досвідчених кінологів-рятувальників ДСНС України

Результати дослідження показали, що в групі досвідчених працівників кінологічної служби побудований шпильастий тип профілю. Поряд з більшістю шкал, що знаходяться приблизно на одному рівні, виокремлюються два шпилі.

Високий показник простежується за 5-ю шкалою “Мужності – жіночості”, що виявляє відхилення від типової для даної статі рольової поведінки та ускладнює сексуальну міжособистісну адаптацію. У чоловіків така сформованість має гуманістичну направленість та прояви жіночого типу реагування. У жіночої половини високі показники 5-ї шкали можуть відображати виражену маскулінізацію та засвоєння чоловічого типу поведінки. Для особистості такого профілю характерна гуманістична направленість інтересів, сентиментальність, потреба в дружельюбних гармонійних стосунках, чутливість, уразливість.

Такі дані підтверджуються нашими спостереженнями та статистичними даними про неповний сімейний стан (високий відсоток розлучених, неодружених та незаміжніх) у досвідчених кінологів-рятувальників ДСНС України.

Тривала взаємодія з тваринами накладає такий тип поведінки, при якому відбувається перенесення стосунків з людиною – собакою на людину – людину. Знаючи основи зоопсихології, можна зробити висновки про те, що собака не може зрадити, злукавити. Це не просто чотирилапий друг – це найвідданіша істота, для якої відсутнє поняття обману, нещирості. Таких стосунків кінологи-рятувальники шукають між людьми в повсякденному житті. Стикаючись з людською зрадою, кінологи-рятувальники тікають у світ чистих стосунків з твариною. Щирість сильніша, ніж комунікативна взаємодія в соціумі.

Високий шпиль відмічається за 9-ю шкалою “Оптимістичності”. Підвищена 9-та шкала визначає акцентуацію за гіпертимним або екзальтованим типом. Для таких людей притаманна емоційна незрілість, що виявляється в завищеній самооцінці, відсутності особливої розбірливості в контактах, безцеремонності, поблажливому ставленні до власних промахів і недоліків, перепадах настрою (емоційні сплески як легко виникають, так і швидко зникають), мінливості у прихильностях, влюбливості.

Специфіка такого профілю виражається в оптимізмі, що дозволяє з легкістю сприймати життя, бути безвідповідальним і необов’язковим у сімейному житті та в роботі. Ведучий захисний механізм – це заперечення проблем.

Психологічний профіль кінологів-рятувальників, які роблять перші кроки в професійній діяльності, є також деякі відмінності (рис. 2).

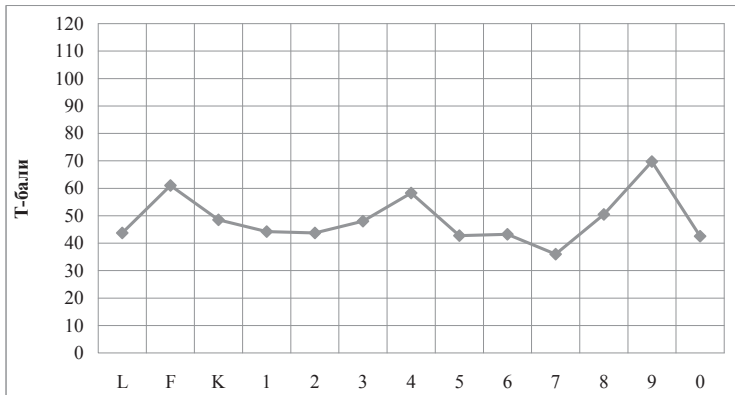


Рис. 2. Усереднений психологічний профіль початківців кінологів-рятувальників ДСНС України

Шпильчастий тип профілю притаманний також для початківців. Найбільші шпиль простежуються на 4-й і 9-й шкалах.

Показники за 4-ю шкалою “Імпульсивності” свідчать про активну особистісну позицію та високу пошукову активність початківців. Відбувається “притірка” між вимогами професії до людини та вимогами самої людини. Крім того, йде процес переоцінки життєвих цінностей, відповідно змінюються початкові мотиви вибору професії у бік соціального благополуччя.

Особистості такого профілю характерна романтичність, нетерпеливість, схильність до ризику, відсутність конформності. Для таких людей можливі завищені домагання, на які можуть впливають різні фактори. Як правило, у них спостерігається потяг до вибору такої роботи, що дозволяє уникнути підлеглості та знайти застосування домінантним рисам характеру.

Отримані результати за 9-ю шкалою “Оптимістичності” відображають активність позиції, високий рівень життєлюбства, переоцінку власних можливостей. В емоційній сфері переважає піднесений настрій, успіх викликає відому екзальтацію, емоцію гордості. Життєві труднощі для початківців сприймаються як такі, що легко подолати. При невдачах значимість недосяжного з легкістю нехтується.

Підвищений показник за 9-ю шкалою може визначати певний тип акцентуації (гіпертимний або екзальтований). Для молодих людей, з яких в основному і складаються група початківців, характерна інфантильна поведінка, яка спостерігається в емоційній нестабільності, відірваності, грайливості, частій закоханості. Прагнення потурати миттєвим потребам абсолютно головує над будь-якими відставленими, зсунутими в майбутнє цілями та цінностями.

Висновок. Отже, нами було виділено та охарактеризовано основні психологічні типи кінологів-рятувальників ДСНС України. Для обох груп досліджених спільним є високі показники за 9-ю шкалою “Оптимістичності”, що свідчить про оптимістичний погляд на життя рятувальників кінологічної служби, віру в те, що їх чотирилапий друг буде корисним для суспільства, оскільки вони працюють на благо людей. Вагомими для досвідчених працівників є показники за 5-ю шкалою (“Мужності – жіночості”). У початківців показовими є результати за 4-ю шкалою “Імпульсивності”. Перспективи подальших досліджень з даного напрямку вбачаємо в побудові психограми рятувальників кінологічної служби ДСНС України.

Список використаної літератури

1. Гонтаренко Л. О. Професіографічний аналіз діяльності працівників чергово-диспетчерської служби екстреного виклику МНС України : дис. ... канд. психол. наук : 19.00.09 / Гонтаренко Людмила Олександрівна. – Харків, 2008. – 219 с.
2. Снісаренко А. Г. Професіографічний аналіз діяльності начальників караулів оперативно-рятувальної служби цивільного захисту МНС України : дис. ... канд. психол. наук : 19.00.09 / Снісаренко Андрій Григорович. – Харків, 2011. – 243 с.
3. Собчик Л. Н. Стандартизований многофакторный метод исследования личности СМИЛ / Л. Н. Собчик. – СПб. : Речь, 2000. – 219 с.

Рецензент – кандидат психологічних наук, доцент Снісаренко А. Г.

Стаття надійшла до редакції 28.02.2013.

Мордюшенко С. Н. Основные психологические типы кинологов-спасателей Государственной службы Украины по чрезвычайным ситуациям

В статье рассмотрены основные психологические типы кинологов-спасателей Государственной службы Украины по чрезвычайным ситуациям. Построен психологический профиль спасателей кинологической службы за профессиональным опытом. Рассмотрены индивидуаль-

но-психологические особенности между различными группами исследованных кинологов-спасателей.

Ключевые слова: *психологические типы, психологический профиль, кинолог-спасатель.*

Mordiushenko S. M. **The basic psychological types of cynologists-rescuers of the State Emergency Service of Ukraine**

The article analyses the basic psychological types of cynologists-rescuers of the State Emergency Service of Ukraine. The psychological profile of the rescuers of cynological service according to the professional experience has been designed. The individual psychological characteristics between different groups of the cynologists-rescuers have been examined.

Keywords: *psychological types, psychological profile, cynologist-rescuer.*