

Kosiedowski W.

KONSEKWENCJE ŚWIATOWEGO KRYZYSU FINANSOWEGO DLA PAŃSTW EUROPY ŚRODKOWEJ I WSCHODNIEJ *

The purpose of this study is to present the results of the different effects of the global financial crisis on the Central and Eastern European countries in terms of trends and accuracy by which these imbalances are fixed. This analysis is a comparative preliminary consideration and its subject are two key issues for understanding the crisis: the dynamics of growth and utilization of human capital. The first of these issues were resolved on the basis of indicators of growth/decline in GDP, and the second - the employment rate and unemployment. The CEE represents a relatively small territorial, demographic and economic potential. However, functioning at the crossroads of important trade routes in Europe and in the area of the intersecting influences of Western Europe and Russia, these countries are an important part of the global economic system in the integrating continent.

The current crisis is marked by synchronized in time and is highly variable in space. The EU economies in varying degrees, have experienced its effects. Especially large variations of the crisis occurred in the CEE. It is in this group is both the state, which alone in the Community has not recorded a decrease in the volume of GDP (Poland), and the state affected by the largest drop in this index not only the EU but globally (Latvia). The study also showed a strong correlation between economic recession and the deterioration of the utilization of human capital. The crisis has caused sharp declines in employment and rising unemployment.

Wprowadzenie. Dzięki wysokiej i względnie stabilnej koniunkturze globalnej, kilkadziesiąt ostatnich lat dobrze się zapisało w historii gospodarki światowej. Potencjał tej gospodarki rósł nieprzerwanie przez około 30 lat poprzedzających kryzys 2008-2010. Długi okres pomyślnego rozwoju ukształtował przekonanie o tym, że charakterystyczne dla kapitalizmu okresowe załamania gospodarcze należą już do przeszłości. Wydawało się, że obiektywne prawo cyklicznego rozwoju gospodarki rynkowej przestało już być aktualne, jednak ostatnie lata dowiodły, że „stare” prawa ekonomiczne nadal działają, chociaż forma ich przejawiania się może być bardzo różna. W 2007 r. w najsilniejszym supermocarstwie świata - Stanach Zjednoczonych nieoczekiwanie wybuchł kryzys finansowy, który wkrótce przekształcił się w globalny kryzys gospodarczy: spadły ceny nieruchomości i akcji, obniżył się popyt konsumpcyjny i inwestycyjny, spadła produkcja, wzrosło bezrobocie. W zglobalizowanej gospodarce zjawiska te szybko rozprzestrzeniły się po całym świecie i już w połowie 2007 r. dotarły do Unii Europejskiej i, tym samym, do Europy

© W. Kosiedowski, 2011

* Praca naukowa finansowana ze środków na naukę w latach 2010-2012 jako projekt badawczy Ministerstwa Nauki i Szkolnictwa Wyższego.

Środkowo-Wschodniej (EŚW)¹⁰⁰, powodując najpierw spowolnienie wzrostu gospodarczego, a następnie recesję trwającą do połowy 2009 r.

Celem niniejszego opracowania jest prezentacja wyników analizy zróżnicowanych skutków globalnego kryzysu finansowego na obszarze EŚW, pod kątem tendencji i prawidłowości, według których te dysproporcje się ukształtowały. Analiza ta ma charakter wstępnych rozważań porównawczych, a jej przedmiotem są dwa zagadnienia kluczowe dla zrozumienia kryzysu: dynamika wzrostu gospodarczego oraz stopień wykorzystania kapitału ludzkiego. Pierwsze rozpatrzono na podstawie wskaźników wzrostu/spadku PKB, a drugie - wskaźników zatrudnienia i bezrobocia.

Należy podkreślić, że globalny kryzys finansowy był zjawiskiem nowym, specyficznym i słabo rozpoznanym na gruncie teorii ekonomii. Badaniom prowadzonym w tym zakresie towarzyszą liczne trudności, jak przede wszystkim:

- 1) niejednoznaczność i dyskusyjność pojęć: kryzys gospodarczy i kryzys finansowy;
- 2) brak wiarygodnych i wyczerpujących informacji o funkcjonowaniu światowego systemu gospodarczego;
- 3) brak adekwatnych analogii;
- 4) wykorzystywanie sytuacji kryzysowej dla celów politycznych i medialnych.

W tradycyjnych podręcznikach do makroekonomii pojęcie kryzysu gospodarczego oznacza jedną z czterech faz tzw. klasycznego cyklu koniunkturalnego, charakteryzującą się bezwzględnym spadkiem realnego PKB oraz żywiołowym i nagłym obniżeniem innych kategorii makroekonomicznych. Z czasem pojęcie to stawało się coraz bardziej pojemne i rozciągliwe, tak dalece, że obecnie oznacza w zasadzie każde znaczniejsze pogorszenie się sytuacji ekonomicznej. We współczesnej teorii ekonomii uznaje się, że kryzys nie musi oznaczać bezwzględnego spadku wolumenu produkcji. Zazwyczaj warunkiem wystarczającym dla uznania danej sytuacji za kryzysową jest każdy znaczniejszy spadek dynamiki tej produkcji, przy czym nie istnieją żadne obiektywne granice tego spadku. Mówi się także o kryzysie w znaczeniu potencjalnym, tzn. o sytuacji stanowiącej zagrożenie dla przyszłego rozwoju gospodarczego. Należy dodać, że kryzysy gospodarcze mogą występować w różnej skali: mikro-, mezo-, makroekonomicznej, bądź globalnej. Często spotykanym aczkolwiek nieprecyzyjnym pojęciem jest, na przykład, kryzys przedsiębiorstwa, który oznacza utratę jego sprawności i spadek efektywności poniżej pewnego minimum, którego wyznaczenie jest praktycznie niemożliwe, podobnie jak w przypadku kryteriów określających kryzysy w większej skali.

Wieloznaczność i dyskusyjność omawianego pojęcia prowadzi do licznych nieporozumień, w związku z czym podejmowane są próby uporządkowania stosowanej terminologii. Jedną z nich jest wprowadzenie pojęcia recesja, które oznacza spadek

¹⁰⁰ Przez Europę Środkowo - Wschodnią rozumiemy tutaj 10 państw postkomunistycznych, przyjętych do UE 1 maja 2004 r. (Estonia, Litwa, Łotwa, Polska, Republika Czeska, Słowacja, Słowenia i Węgry) i 1 stycznia 2007 r. (Bułgaria i Rumunia).

realnego PKB przez co najmniej 2 kolejno po sobie następujące kwartały.¹⁰¹ Ścisłość definicyjna pojęcia recesji powoduje, że jest ono coraz częściej wykorzystywane w analizach ekonomicznych.

Sytuacja makroekonomiczna UE przed kryzysem. Pomimo problemów związanych z akcesją 10 postkomunistycznych państw EŚW, UE aż do 2007 r. systematycznie notowała wzrost realnego PKB, przeważnie w granicach 1-3% rocznie. Dopiero rok 2008 okazał się wyraźnie gorszy; wprawdzie UE jako całość osiągnęła wówczas niewielki wzrost PKB (0,5%), jednak w 7 państwach członkowskich (Dania, Estonia, Irlandia, Łotwa, Szwecja, Wielka Brytania i Włochy) wskaźnik ten spadł w stosunku do roku ub. (od -0,1% w Wielkiej Brytanii do -4,2% na Łotwie). Podobnie kształtowały się wskaźniki wzrostu *per capita*, chociaż, ze względu na zwiększenie liczby ludności, były one nieco niższe od wskaźników wolumenu.

Korzystna sytuacja makroekonomiczna pozwoliła Unii utrzymać swoją wysoką pozycję konkurencyjną w świecie. Świadczy o tym porównanie dynamiki gospodarczej trzech najważniejszych aktorów światowego systemu gospodarczego - tzw. triady (UE, Stany Zjedn. i Japonia). Jak wynika z tab. 1, UE niewiele ustępowała Stanom Zjedn. (w latach 2006-2009 nawet je przewyższała), wyprzedzając jednocześnie Japonię. Państwa postkomunistyczne wyraźnie odróżniają się od pozostałych członków UE pod względem poziomu rozwoju i dynamiki gospodarczej (tab. 2). W początkowych latach okresu transformacji systemowej wystąpiła w EŚW głęboka recesja, która najwcześniej została pokonana w Polsce (1993 r.), najpóźniej w Rumunii (1999 r.). Po wejściu na ścieżkę wzrostu państwa te osiągały znaczne przyrosty PKB, w niektórych przypadkach

Tabela 1.

Tempo wzrostu PKB w UE 27, Stanach Zjedn. i Japonii, ogółem i *per capita*, w latach 1992 - 2008

Świat/Wspólnota/ państwo	Średniorocznie w latach		2002	2003	2004	2005	2006	2007	2008
	1992- 1996	1997- 2001							
Świat - ogółem	5,2	4,6	5,2	5,2	2,9
UE 27									
- ogółem	1,4	2,9	1,3	1,4	2,5	2,0	3,2	3,0	0,5
- <i>per capita</i>	1,1	2,7	.	.	.	1,5	2,8	2,4	0,3
Stany Zjedn.									
- ogółem	3,3	3,8	1,8	2,5	3,6	3,1	2,7	1,9	0,0
- <i>per capita</i>	2,1	2,6	.	.	.	2,1	1,7	1,1	-0,5
Japonia									
- ogółem	1,3	0,5	0,3	1,4	2,7	1,9	2,0	2,4	-1,2
<i>per capita</i>	1,0	0,2	.	.	.	1,9	2,0	2,4	-1,2

Źródło: European Commission, European Economic Forecast, „European Economics” 2/2010; Eurostat, [http://epp.eurostat.ec.europa.eu], 23.03.2011.

¹⁰¹ *Recession in the EU-27: Output Measures*, Eurostat, „Statistics in Focus”, 17/2009.

imponujące (Łotwa 12,2% w 2005 r., Estonia 11,7% w 1997 r., Litwa 10,2% w 2003 r., Słowacja 10,5% w 2007 r.). Jednak w 2008 r. dwa z nich (Estonia i Łotwa) odnotowały spadek realnego PKB, a w roku następnym recesja dotknęła wszystkie pozostałe, z wyjątkiem jedynie Polski.

Tabela 2.

Tempo wzrostu realnego PKB państw EŚW na tle UE 27, Stanów Zjedn. i Japonii w latach 1992-2012, w % do roku ub.

Wspólnota/ państwo	Średniorocznie w latach			2007	2008	2009	2010	2011 ^{a)}	2012 ^{a)}
	1992-96	1997-01	2002-06						
UE 27 w tym:	1,4	2,9	2,0	3,0	0,5	-4,2	1,8	1,7	2,0
Bułgaria	-2,8	2,0	5,7	6,4	6,2	-5,5	0,2	2,6	3,8
Estonia	.	7,0	8,4	6,9	-5,1	-13,9	3,1	4,4	3,5
Litwa	-8,3	4,7	8,0	9,8	2,9	-14,7	1,3	2,8	3,2
Łotwa	-8,8	6,3	9,0	10,0	-4,2	-18,0	-0,3	3,3	4,0
Polska	4,9	4,4	4,1	6,8	5,1	1,7	3,8	3,9	4,2
Rep. Czeska	2,3	1,2	4,6	6,1	2,5	-4,1	2,4	2,3	3,1
Rumunia	1,4	-0,9	6,2	6,3	7,3	-7,1	-1,3	1,5	3,8
Słowacja	.	2,7	5,9	10,5	5,8	-4,8	4,0	3,0	3,9
Słowenia	2,0	4,2	4,3	6,9	3,7	-8,1	1,2	1,9	2,6
Węgry	0,6	4,6	4,2	0,8	0,8	-6,7	1,2	2,8	3,2
Stany Zjedn.	3,3	3,8	2,7	1,9	0,0	-2,6	2,8	2,1	2,5
Japonia	1,3	0,5	1,7	2,4	-1,2	-6,3	3,9	1,3	1,7

^{a)} Prognoza.

Źródło: *European Commission, ..., s. 182; Eurostat, ...*

Dynamika gospodarcza jest, jak wiadomo, rezultatem jednoczesnego oddziaływania wielu różnych, splecionych ze sobą czynników. Można jednak przyjąć, że zarówno w całej UE, jak i EŚW, była ona uwarunkowana, przede wszystkim, stopniem wykorzystania kapitału ludzkiego w aspekcie ilościowym i jakościowym. Ważniejsze wskaźniki tego kapitału zostały przedstawione w tablicach 3, 4, 5 i 6.

Tabela 3.

Zmiany liczby ludności państw EŚW na tle UE 27, Stanów Zjedn. i Japonii, w % do roku ub.

Wspólnota/ państwo	Średniorocznie w latach			2007	2008	2009	2010 ^{a)}	2011 ^{a)}
	1992-96	1997-01	2002-06					
UE 27 w tym:	0,2	0,2	0,4	0,4	0,5	0,4	0,2	0,2
Bułgaria	-0,6	-1,1	-0,6	-0,5	-0,4	-0,5	-0,5	-0,5
Estonia	-2,0	-0,8	-0,3	-0,2	-0,1	0,0	0,0	0,0
Litwa	-0,6	-0,7	-0,5	-0,5	-0,5	-0,6	-0,6	-0,6
Łotwa	-1,5	-0,8	-0,6	-0,5	-0,4	-0,5	-0,5	-0,5
Polska	0,2	0,0	-0,1	0,0	0,0	0,1	0,1	0,0
Rep. Czeska	0,0	-0,2	0,1	0,5	1,0	0,8	0,3	0,3
Rumunia	-0,3	-0,2	-0,7	-0,2	-0,2	-0,2	-0,2	-0,2

Słowacja	0,3	0,0	0,0	0,1	0,2	0,2	0,1	0,1
Słowenia	-0,1	0,0	0,2	0,5	0,3	1,0	-0,4	0,2
Węgry	-0,1	-0,2	-0,2	-0,2	-0,2	-0,1	-0,1	-0,1
Stany Zjedn.	1,2	1,1	0,9	1,0	0,9	0,9	0,9	0,9
Japonia	0,3	0,2	0,1	0,0	0,0	-0,1	-0,1	-0,2

^{a)} Prognoza.

Źródło: European Commission, ..., s. 192; Eurostat, ...

Jak wynika z tab. 3, liczba mieszkańców UE charakteryzowała się stałym wzrostem w granicach od 0,2% do 0,5% rocznie. W związku z tym populacja całej Wspólnoty zwiększyła się z 481617757 osób wg stanu na 1 stycznia 1999 r. do 501105661 osób na 1 stycznia 2010 r.¹⁰², tj. o 4,0%. Był to skutek, z jednej strony, przyrostu naturalnego, a z drugiej - dodatniego salda migracji. Ta pozytywna tendencja nie dotyczyła jednak EŚW; w tej grupie państw liczba ludności w latach 1999-2010 nieznacznie wzrosła tylko w Republice Czeskiej, Słowacji i Słowenii, a w pozostałych spadła, w niektórych przypadkach bardzo znacznie. Zjawisko to szczególnie było widoczne w państwach bałtyckich, a najbardziej na Łotwie, której ludność w latach 1999-2010 zmniejszyła się o 6,3%, a w samym tylko 2010 r. o 0,6%. Prognozy demograficzne przewidują kontynuację tego spadku.

W okresie przedkryzysowym zatrudnienie w UE systematycznie rosło i to w tempie znacznie szybszym od liczby mieszkańców (tab. 3). W latach 2009-2010 tendencja ta w związku z kryzysem uległa odwróceniu. Również pod tym względem w poszczególnych państwach EŚW sytuacja była zróżnicowana. W pierwszych latach transformacji systemowej wskaźniki zatrudnienia spadały (najdłużej w Rumunii), natomiast na Węgrzech spadek miał miejsce nie tylko po przełomie politycznym, lecz także od 2004 r. Najtrudniejszym pod tym względem okazał się rok 2009, gdy na Łotwie zatrudnienie zmniejszyło się aż o 13,2%, a w Estonii o 10%. Polska okazała się wyjątkiem, w którym zatrudnienie w okresie kryzysu nawet nieco wzrosło.

Tabela 4.
Zmiany zatrudnienia w państwach EŚW na tle UE 27, Stanów Zjedn. i Japonii, w % do roku ub.

Wspólnota/ państwo	Średniorocznie w latach			2007	2008	2009	2010	2011 ^{a)}
	1992-96	1997-01	2002-06					
UE 27	.	0,8	0,5	1,8	0,9	-1,8	-0,9	0,3
w tym:								
Bułgaria	0,3	-0,3	2,4	3,2	2,6	-2,7	-1,2	0,6
Estonia	-5,2	-1,4	2,0	0,7	0,2	-10,0	-2,6	1,5
Litwa	-2,7	-2,1	2,0	2,8	-0,7	-6,8	-3,6	0,2
Łotwa	-7,4	0,0	2,5	3,6	0,9	-13,2	-7,2	0,8
Polska	.	-1,1	0,5	4,4	3,8	0,3	0,0	0,6

¹⁰²Eurostat, [http://epp.eurostat.ec.europa.eu/tgm/table.do?tab=table&language=en&code=tps0001&tableSelection=1&footnotes=yes&labeling=label], 10.05.2011.

Rep. Czeska	.	-0,9	0,5	2,7	1,2	-1,2	-1,9	0,4
Rumunia	-2,8	-2,5	-2,6	0,4	0,0	-2,0	-1,7	0,8
Słowacja	.	-1,1	0,9	2,1	2,9	-2,5	-1,9	1,2
Słowenia	.	0,2	0,5	3,0	2,8	-2,2	-2,3	-0,5
Węgry	.	3,3	-0,2	-0,3	-1,3	-2,8	-0,9	0,8
<i>Stany Zjedn.</i>	<i>1,8</i>	<i>1,7</i>	<i>0,6</i>	<i>1,1</i>	<i>-0,4</i>	<i>-3,7</i>	<i>-0,4</i>	<i>0,6</i>
<i>Japonia</i>	<i>0,4</i>	<i>-0,6</i>	<i>-0,2</i>	<i>0,4</i>	<i>-0,3</i>	<i>-1,6</i>	<i>-1,0</i>	<i>-0,2</i>

^{a)} Prognoza.

Źródło: jak w tab. 3.

Ze zmianami liczby zatrudnionych są skorelowane zmiany stopy zatrudnienia (tab. 5). Pozytywnym zjawiskiem był niewielki, lecz systematyczny wzrost tego wskaźnika w UE przez cały okres kryzysowy, w przeciwieństwie do Stanów Zjedn., gdzie występowała tendencja przeciwstawna. Spowodowało to, że przewaga tego mocarstwa nad UE pod omawianym względem zmalała z 11,9 punkta proc. (p. p.) w 2000 r. do 3,0 p. p. w 2009 r. W większości państw EŚW następowały zmiany o podobnym charakterze, jak w całej UE, jedynie w Rumunii stopa zatrudnienia przez kilka kolejnych lat spadała, a na Węgrzech cały czas pozostawała na niskim poziomie, nie wykazując większych zmian. W okresie kryzysu wszędzie, z wyjątkiem jedynie Polski, ten wskaźnik się obniżył, najbardziej w państwach bałtyckich.

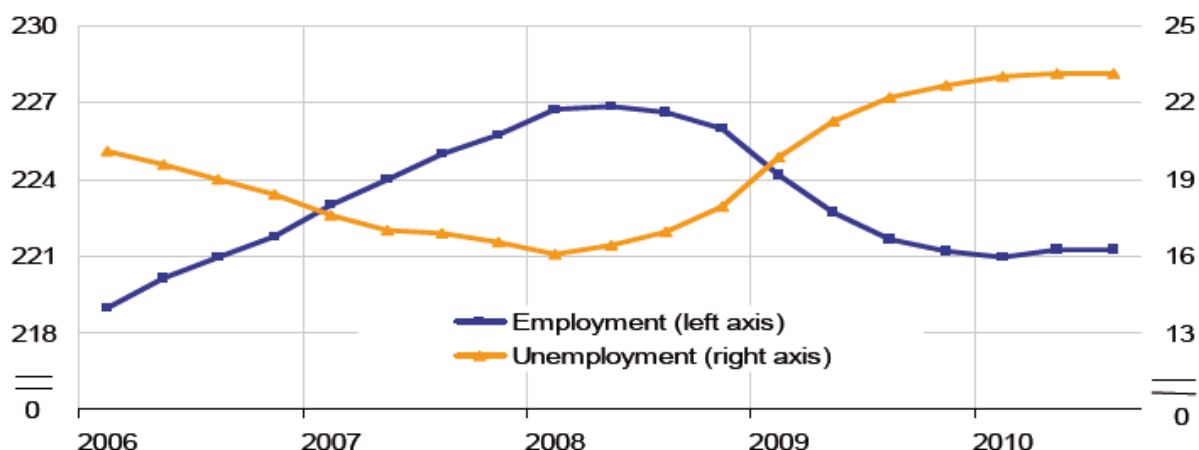
Tabela 5.

**Stopa zatrudnienia^{a)} w państwach EŚW na tle UE 27, Stanów Zjedn. i Japonii,
w %**

Wspólnota/ państwo	2000	2001	2002	2003	2004	2005	2006	2007	2008	2009	2010
UE 27 w tym:	62,2	62,6	62,4	62,6	63,0	63,5	64,5	65,4	65,9	64,6	64,6
Bułgaria	50,4	49,7	50,6	52,5	54,2	55,8	58,6	61,7	64,0	62,6	60,6
Estonia	60,4	61,0	62,0	62,9	63,0	64,4	68,1	69,4	69,8	63,5	62,1
Litwa	59,1	57,5	59,9	61,1	61,2	62,6	63,6	64,9	64,3	60,1	58,5
Łotwa	57,5	58,6	60,4	61,8	62,3	63,3	66,3	68,3	68,6	60,9	60,6
Polska	55,0	53,4	51,5	51,2	51,7	52,8	54,5	57,0	59,2	59,3	60,0
Rep. Czeska	65,0	65,0	65,4	64,7	64,2	64,8	65,3	66,1	66,6	65,4	65,4
Rumunia	63,0	62,4	57,6	57,6	57,7	57,6	58,8	58,8	59,0	58,6	60,2
Słowacja	56,8	56,8	56,8	57,7	57,0	57,7	59,4	60,7	62,3	60,2	59,2
Słowenia	62,8	63,8	63,4	62,6	65,3	66,0	66,6	67,8	68,6	67,5	66,3
Węgry	56,3	56,2	56,2	57,0	56,8	56,9	57,3	57,3	56,7	55,4	56,0
<i>Stany Zjedn.</i>	<i>74,1</i>	<i>73,1</i>	<i>71,9</i>	<i>71,2</i>	<i>71,2</i>	<i>71,5</i>	<i>72,0</i>	<i>71,8</i>	<i>70,9</i>	<i>67,6</i>	.
<i>Japonia</i>	<i>68,9</i>	<i>68,8</i>	<i>68,2</i>	<i>68,4</i>	<i>68,7</i>	<i>69,3</i>	<i>70,0</i>	<i>70,7</i>	<i>70,7</i>	<i>70,0</i>	.

^{a)} Udział liczby pracujących w ogólnej liczbie ludności w wieku 15-64 lat.

Źródło: Eurostat, [http://appsso.eurostat.ec.europa.eu/nui/show.do?dataset=une_rt_q&lang=en], 27.03.2011.



Wykres 1. Zatrudnienie i bezrobocie w UE 27, wg kwartałów w mln osób

Źródło: Eurostat, „Statistics in focus”, 8/2011, s. 1.

Zmianom w zatrudnieniu towarzyszyły przeciwstawne zmiany w bezrobociu (zob. rys. 1). W latach 2000. stopa bezrobocia w UE utrzymywała się na wysokim poziomie 8-9%, po czym w ostatnich latach przedkryzysowych wyraźnie się obniżyła, lecz w okresie kryzysu ponownie wzrosła. Państwom EŚW udało się w tym czasie znacznie zredukować wskaźniki bezrobocia (w Polsce stopa bezrobocia zharmonizowanego spadła z 20% w 2002 r. do 7,1% w 2008 r.), lecz w okresie kryzysu sytuacja ponownie się pogorszyła (tab. 6). Największą nierównowagą rynku pracy wyróżniały się państwa bałtyckie, natomiast najlepszą sytuację miała pod tym względem Słowenia.

Tabela 6.
Zharmonizowana stopa bezrobocia^{a)} w państwach EŚW na tle UE 27, Stanów Zjedn. i Japonii, w %

Wspólnota/ państwo	2000	2001	2002	2003	2004	2005	2006	2007	2008	2009	2010
UE 27 w tym:	8,7	8,5	8,9	9,0	9,1	8,9	8,2	7,2	7,0	8,9	9,6
Bułgaria	16,4	19,5	18,2	13,7	12,1	10,1	9,0	6,9	5,6	6,8	9,9
Estonia	12,8	12,4	10,3	10,0	9,7	7,9	5,9	4,7	5,5	13,8	16,9
Litwa	16,4	16,5	13,5	12,5	11,4	8,3	5,6	4,3	5,8	13,7	17,0
Łotwa	13,7	12,9	12,2	10,5	10,4	8,9	6,8	6,0	7,5	17,1	.
Polska	16,1	18,3	20,0	19,7	19,0	17,8	13,9	9,6	7,1	8,2	9,6
Rep. Czeska	8,7	8,0	7,3	7,8	8,3	7,9	7,2	5,3	4,4	6,7	7,4
Rumunia	7,3	6,8	8,6	7,0	8,1	7,2	7,3	6,4	5,8	6,9	.
Słowacja	18,8	19,3	18,7	17,6	18,2	16,3	13,4	11,1	9,5	12,0	14,5
Słowenia	6,7	6,2	6,3	6,7	6,3	6,5	6,0	4,9	4,4	5,9	7,2
Węgry	6,4	5,7	5,8	5,9	6,1	7,2	7,5	7,4	7,8	10,0	11,2

Stany Zjedn.	4,0	4,8	5,8	6,0	5,5	5,1	4,6	4,6	5,8	9,3	9,6
Japonia	4,7	5,0	5,4	5,3	4,7	4,4	4,1	3,9	4,0	5,1	5,1

^{a)} *Udział liczby bezrobotnych w ogólnej liczbie osób aktywnych zawodowo w wieku 15-74 lat.*

Źródło: jak w tab. 5.

Przebieg kryzysu. Biorąc pod uwagę podaną na wstępie definicję recesji, łatwo można zauważyć, że w UE 27 recesja trwała przez pięć kolejnych kwartałów: od II kw. 2008 r. do II kw. 2009 r. (zob. tab. 7). Dokładnie w tym samym czasie miała miejsce recesja w UE 15 i strefie euro. Najgorszym był I kw. 2009 r., gdy realny PKB w UE 27 i UE 15 spadł o 2,4%, a w strefie euro nawet o 2,5% w stosunku do kwartału ubiegłego. Natomiast w skali rocznej PKB spadł tylko w 2009 r., najwięcej w UE 15 (-4,3%), nieco mniej w EU 27 (-4,2%) i strefie euro (-4,1%). Podobną, choć łagodniejszą recesją charakteryzowały się Stany Zjedn., natomiast w Japonii recesja była dłuższa i głębsza.

W państwach EŚW zjawiska kryzysowe były bardzo zróżnicowane¹⁰³. Najdłuższą i najgłębszą recesją wyróżniały się państwa bałtyckie, które w latach przedkryzysowych cieszyły się wyjątkowo wysokim tempem wzrostu gospodarczego. Estonia i Łotwa weszły w tendencję spadkową już w I kw. 2008 r. i kontynuowały ją do końca III kw. 2009 r., a więc przez siedem kolejnych okresów trzymiesięcznych. Najgorszym dla Estonii okresem okazał się przełom lat 2008/2009, a dla Łotwy I kw. 2009 r., gdy państwo to osiągnęło spadek rekordowy w skali światowej - o 12% w ciągu zaledwie trzech miesięcy. Trzecie z państw bałtyckich - Litwa - weszła w stan recesji później (III

¹⁰³ Por. m. in. European Central Bank, *The Impact of the Financial Crisis on the Eastern European Countries*, "Monthly Bulletin", July 2010, s. 85- 96.

Tabela 7.

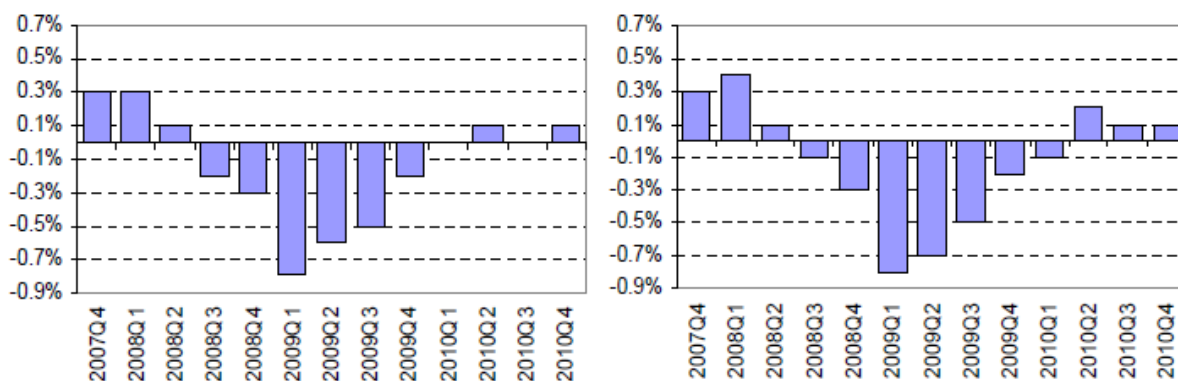
Tempo wzrostu/spadku PKB państw EŚW w latach 2007-2010, kwartał do kwartału ub., w %

Wspólnota /państwo	2007			2008					2009					2010				
	Kwartał		rok	Kwartał				rok	Kwartał				rok	Kwartał				rok
	III	IV		I	II	III	IV		I	II	III	IV		I	II	III	IV	
UE 27	0,7	0,5	3,0	0,6	-0,3	-0,6	-1,9	0,5	-2,4	-0,3	0,3	0,3	-4,2	0,4	1,0	0,5	0,2	1,8
UE 15	0,6	0,4	2,8	0,6	-0,4	-0,6	-2,0	0,2	-2,4	-0,3	0,3	0,2	-4,3	0,4	1,0	0,4	0,2	1,8
Strefa euro	0,6	0,3	2,9	0,7	-0,4	-0,6	-1,8	0,4	-2,5	-0,1	0,4	0,2	-4,1	0,4	1,0	0,3	0,3	1,7
Bułgaria	.	.	6,4	1,5	1,3	1,4	0,6	6,2	-6,3	0,0	-0,1	-0,2	-5,5	-0,5	0,5	0,7	2,1	0,2
Estonia	0,4	1,3	6,9	-2,2	-1,0	-2,6	-5,9	-5,1	-5,6	-3,6	-1,1	1,0	-13,9	1,1	2,1	1,1	2,3	3,1
Litwa	2,3	1,6	9,8	1,0	0,4	-1,8	-1,2	2,9	-11,5	-2,1	-0,1	-1,1	-14,7	1,4	1,0	0,3	1,8	1,3
Łotwa	1,5	0,5	10,0	-4,1	-2,4	-1,1	-3,1	-4,2	-12,0	-2,0	-3,7	0,1	-18,0	0,2	0,6	1,6	1,1	-0,3
Polska	1,4	2,1	6,8	1,4	0,7	0,8	-0,4	5,1	0,4	0,6	0,4	1,5	1,7	0,6	1,1	1,2	0,8	3,8
Rep. Czeska	1,5	1,0	6,1	0,3	0,7	0,2	-0,9	2,5	-3,6	-0,5	0,5	0,4	-4,1	0,7	0,7	0,9	0,3	2,4
Rumunia	1,0	2,9	6,3	3,6	1,6	-0,1	-2,2	7,3	-4,8	-1,4	0,9	-1,4	-7,1	-0,2	0,2	-0,7	0,1	-1,3
Słowacja	2,7	5,9	10,5	-1,4	1,0	1,2	0,6	5,8	-7,6	1,1	1,2	1,4	-4,8	0,7	0,9	0,9	0,9	4,0
Słowenia	1,9	0,4	6,9	1,7	0,7	0,2	-3,3	3,7	-6,0	-0,6	0,4	0,0	-8,1	-0,1	1,1	0,3	0,6	1,2
Węgry	0,3	0,6	0,8	1,2	-0,2	-1,0	-2,1	0,8	-3,2	-1,3	-0,8	0,1	-6,7	1,4	0,1	0,5	0,2	1,2
Stany Zjedn.	0,9	0,5	1,9	-0,2	0,1	-1,0	-1,7	0,0	-1,2	-0,2	0,4	1,2	-2,6	0,9	0,4	0,6	0,7	2,8
Japonia	-0,6	1,0	2,4	0,3	-0,8	-1,3	-2,9	-1,2	-5,4	2,6	-0,5	1,8	-6,3	1,5	0,5	0,8	-0,3	3,9

Zródło: Eurostat, [http://epp.eurostat.ec.europa.eu], 23.03.2011.

kw. 2008 r.), ale pod względem jej głębokości niewiele ustępowała Łotwie, osiągając -11,5% w I kw. 2009 r. Litwa przechodziła recesję przez sześć kolejnych kwartałów, podobnie jak Węgry, w których jednak dynamika spadku była znacznie słabsza. Krajem, który tak jak Estonia i Łotwa odnotował aż siedem kwartałów spadkowych, była Rumunia. To państwo przechodziło okres recesji najdłużej, lecz z przerwami. W pozostałych państwach EŚW recesja była krótsza, a w dwóch wcale nie wystąpiła: w Polsce (tylko jeden kwartał spadkowy) i Słowacji (dwa kwartały spadkowe, ale rozdzielone trzema kwartałami wzrostu).

Oslabieniu dynamiki produkcji towarzyszył spadek zatrudnienia i wzrost bezrobocia. W UE 27, UE 15 i strefie euro stopa zatrudnienia systematycznie obniżała się przez sześć kolejnych kwartałów: od III kw. 2008 r. do IV kw. 2009 r., a najbardziej w I kw. 2009 r. (zob. wykres 2 i tab. 8). W Stanach Zjedn. odnotowano jeszcze większe obniżenie tego wskaźnika, lecz pomimo tego pozostawał on tam wyższy niż w UE, ze względu na znacznie wyższy poziom wyjściowy. W EŚW sytuacja również i pod tym względem była zróżnicowana, jednak, przeciętnie rzecz biorąc, gorsza niż w UE 15. Najdłuższy i najgłębszy spadek zatrudnienia wystąpił na Litwie - przez jedenaście kolejnych kwartałów, już od IV kw. 2007 r. w rezultacie czego stopa zatrudnienia spadła z 64,9% w 2007 r. do 58,5% w 2010 r. Niewiele krótszą „recesją” zatrudnienia charakteryzowały się Estonia i Łotwa. Najlepszą pod tym względem sytuację miała Polska (cztery kwartały spadkowe) i Republika Czeska (pięć kwartałów spadkowych). Zwraca uwagę fakt, że okresy spadkowe stopy zatrudnienia były we wszystkich analizowanych państwach znacznie dłuższe niż okresy spadkowe stopy wzrostu gospodarczego.



Wykres 2. Zmiany stopy zatrudnienia, kwartał do kwartału poprzedniego strefa euroUE 27

Źródło: Eurostat News Releases, Euroindicators, 40/2011, [[http://epp.eurostat.ec.europa.eu/cache /ITY_PUBLIC/2-15032011-AP/EN/2-15032011-AP-EN.PDF](http://epp.eurostat.ec.europa.eu/cache/ITY_PUBLIC/2-15032011-AP/EN/2-15032011-AP-EN.PDF)], 7.05.2011.

Tabela 8.

Stopa zatrudnienia w państwach EŚW w latach 2007-2010, w % i jej zmiany w kwartałach w stosunku do kwartału ub., w punktach proc..

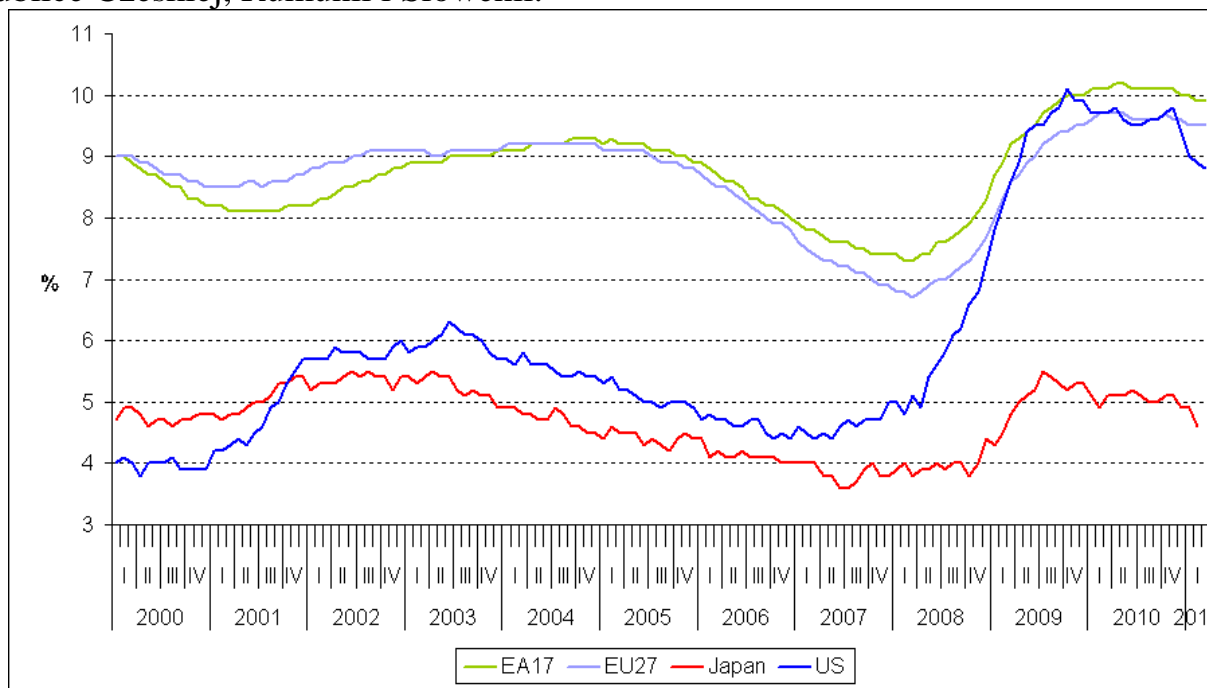
Wspólnota/państwo	2007			2008				2009				2010						
	Zmiana w kwartale		rok	Zmiana w kwartale				rok	Zmiana w kwartale				rok					
	III	IV		I	II	III	IV		I	II	III	IV						
UE 27	0,5	0,3	65,4	0,4	0,1	-0,1	-0,3	65,9	-0,8	-0,7	-0,5	-0,2	64,6	0,1	0,1	0,0	0,1	64,6
UE 15	0,4	0,3	66,9	0,3	0,1	-0,2	-0,3	67,3	-0,8	-0,6	-0,4	-0,2	65,9	0,0	0,2	0,1	0,1	65,9
Strefa euro	0,4	0,3	65,6	0,3	0,1	-0,2	-0,3	66,0	-0,8	-0,6	-0,5	-0,2	64,7	0,0	0,1	0,0	0,1	64,4
Bułgaria	.	0,7	61,7	1,0	0,3	0,4	-0,2	64,0	-0,6	-1,3	-1,6	-1,8	62,6	-2,0	-1,6	-0,7	-0,7	60,6
Estonia	0,3	-0,2	69,4	0,5	-0,6	0,0	-0,3	69,8	-5,2	-4,9	-1,4	-1,2	63,5	-1,6	-1,1	-0,8	.	62,1
Litwa	0,0	-0,5	64,9	-0,3	-0,4	-0,1	-1,4	64,3	-3,4	-1,3	-1,6	-2,6	60,1	-2,3	-0,1	0,5	0,7	58,5
Łotwa	1,1	1,8	68,3	-0,3	0,2	-1,3	-4,0	68,6	-3,6	-5,0	-4,7	-2,0	60,9	-1,1	1,0	1,5	0,2	60,6
Polska	0,6	1,0	57,0	1,5	0,4	0,6	0,3	59,2	-0,1	-0,1	-0,1	-0,2	59,3	0,0	0,7	0,2	0,1	60,0
Rep. Czeska	0,8	0,4	66,1	0,3	-0,1	0,4	0,2	66,6	-0,5	-1,1	-0,5	0,2	65,4	-0,7	0,0	0,4	0,3	65,4
Rumunia	.	.	58,8	59,0	58,6	60,2
Słowacja	0,6	0,6	60,7	1,4	0,2	1,2	-0,5	62,3	-1,3	-0,9	-1,3	-0,8	60,2	-0,1	-0,2	0,4	0,4	59,2
Słowenia	0,9	0,8	67,8	0,8	0,7	0,3	0,0	68,6	-0,8	-0,9	-0,8	-0,7	67,5	-0,5	-0,5	-0,4	-0,7	66,3
Węgry	.	-0,7	57,3	0,1	-0,7	0,3	-0,8	56,7	-1,1	-0,8	-1,4	0,4	55,4	-0,2	0,8	0,6	0,6	56,0
Stany Zjedn.	.	.	71,8	70,9	67,6
Japonia	.	.	70,7	70,7	70,0

Źródło: Eurostat, [<http://epp.eurostat.ec.europa.eu>], 23.03.2011.

Ekspersi przewidują, że negatywne skutki omawianego załamania gospodarczego będą odczuwalne zarówno w krótkim, jak i długim czasie.¹⁰⁴

Wydaje się, że najgorszym rezultatem kryzysu, zarówno pod względem ekonomicznym, jak i społecznym, był wzrost bezrobocia (zob. wyk. 3 i tab. 9). Liczba bezrobotnych w UE 27 zwiększyła się z 16419,3 tys. osób w II kw. 2008 r. do 23111,4 tys. osób w III kw. 2010 r., a więc o 6692,1 tys. osób. Oznacza to ogromną stratę w potencjalnym PKB¹⁰⁵. Zharmonizowana stopa bezrobocia, która w UE 27 w II kw. 2008 r. wynosiła 6,9%, wzrosła do 9,6% w IV kw. 2009 r. i na tym poziomie utrzymywała się przez cały rok 2010. W strefie euro ten wskaźnik był nawet trochę wyższy. W Stanach Zjedn. bezrobocie wzrosło w jeszcze większym stopniu, natomiast w Japonii przez cały omawiany okres utrzymywało się na niskim poziomie.

W EŚW największe bezrobocie dotknęło państwa bałtyckie. W I kw. 2010 r. stopa bezrobocia na Łotwie sięgnęła 20%, w Estonii 18,9%, na Litwie 17,3%. W ujęciu bezwzględnym liczba bezrobotnych na Łotwie zwiększyła się trzykrotnie. Wysokim bezrobociem charakteryzowała się także Słowacja, natomiast w Polsce zjawisko to było bardzo zbliżone do średniej UE 27. Wskaźniki niższe niż w Polsce odnotowano w Republice Czeskiej, Rumunii i Słowenii.



Wykres 3. Stopa bezrobocia w strefie euro, UE 27, Japonii i Stanach Zjedn

Źródło: Eurostat, [http://epp.eurostat.ec.europa.eu/statistics_explained/index.php?title=File:Unemployed_rates_EU_US_Japan.PNG&filetimestamp=20110429085630], 11.05.2011.

¹⁰⁴ Furceri D., Zdzienicka A., *The Real Effect of Financial Crisis in the European Transition Economies*, "Economics of Transition", vol. 19 (1), 2011, s.22, [<http://onlinelibrary.wiley.com/doi/10.1111/j.1468-0351.2010.00395.x/pdf>], 14.02.2011.

¹⁰⁵ Massarelli N., Giovannola D., Wozowczyk M., *EU-27 employment and unemployment levels tables*, Eurostat, "Statistics in Focus", 8/2011, s. 1-10.

Tabela 9.
Zharmonizowana stopa bezrobocia^{a)} w państwach EŚW według kwartałów

Wspólnota/państwo	2007 rok	2008				2009					2010				
		kwartał			rok	kwartał				rok	kwartał				rok
		II	III	IV		I	II	III	IV		I	II	III	IV	
UE 27	7,2	6,9	7,1	7,5	7,0	8,3	8,8	9,2	9,6	8,9	9,6	9,6	9,6	9,6	9,6
Strefa euro	7,5	7,4	7,6	8,0	7,5	8,8	9,4	9,7	9,9	9,4	9,9	10,0	10,0	10,0	10,0
Bułgaria	6,9	5,8	5,4	5,2	5,6	5,9	6,3	7,0	8,2	6,8	9,4	10,0	10,0	10,1	9,9
Estonia	4,7	4,2	6,1	7,9	5,5	10,9	13,2	15,0	16,1	13,8	18,9	18,0	15,9	14,3	16,9
Litwa	4,3	4,7	6,4	8,1	5,8	11,2	13,6	14,3	15,9	13,7	17,3	18,2	18,3	17,4	17,8
Łotwa	6,0	6,2	7,5	10,3	7,5	13,4	16,4	18,6	19,9	17,1	20,0	19,4	18,3	.	.
Polska	9,6	7,3	7,0	7,0	7,1	7,5	8,0	8,5	8,9	8,2	9,7	9,6	9,6	9,7	9,6
Rep. Czeska	5,3	4,4	4,3	4,5	4,4	5,5	6,5	7,3	7,3	6,7	7,8	7,3	7,1	7,4	7,4
Rumunia	6,4	5,8	5,8	5,9	5,8	6,2	6,5	7,2	7,6	6,9	7,3	7,1	7,3	.	.
Słowacja	11,1	10,0	9,1	9,0	9,5	10,0	11,3	12,7	14,1	12,0	14,6	14,5	14,4	14,5	14,5
Słowenia	4,9	4,4	4,3	4,3	4,4	4,9	5,8	6,4	6,4	5,9	6,7	7,3	7,3	7,6	7,2
Węgry	7,4	7,7	7,9	8,2	7,8	9,1	9,6	10,6	10,8	10,0	11,0	11,2	11,2	11,5	11,2
Stany Zjedn.	4,6	5,3	6,0	6,9	5,8	8,2	9,3	9,7	10,0	9,3	9,7	9,6	9,6	9,6	9,6
Japonia	3,9	3,9	4,0	4,1	4,0	4,6	5,1	5,4	5,3	5,1	5,0	5,1	5,0	5,0	5,1

^{a)} *Udział liczby bezrobotnych w ogólnej liczbie ludności aktywnej ekonomicznie w wieku 15-74 lat.*

Źródło: Eurostat, [http://epp.eurostat.ec.europa.eu/nui/show.do?dataset=une_rt_q&lang=en], 27.03.2011.

Podsumowanie i wnioski

Państwa EŚW reprezentują stosunkowo niewielki potencjał terytorialny, demograficzny i gospodarczy. Jednak, funkcjonując na skrzyżowaniu ważnych dla Europy szlaków handlowych i komunikacyjnych, w sferze krzyżujących się wpływów Europy Zachodniej i Rosji, państwa te stanowią istotną część światowego systemu gospodarczego i integrującego się kontynentu.

Przedstawiona analiza przebiegu kryzysu w EŚW nie jest pełna, bowiem nie uwzględnia tak istotnych zagadnień, jak finanse publiczne, handel zagraniczny i in., jednak pozwala zidentyfikować pewne charakterystyczne tendencje. Wśród nich zwracają szczególną uwagę duże dysproporcje zjawisk kryzysowych w poszczególnych państwach. Okazało się, że EŚW, pomimo dobrze znanych cech wspólnych i wspólnego dziedzictwa niedawnej przeszłości, nie stanowi zwartego monolitu, a wprost przeciwnie - jest zbiorem gospodarek realizujących bardzo odmienne strategie rozwojowe.

Omówiony w niniejszym artykule kryzys odznaczał się synchronizacją w czasie i jednocześnie dużą zmiennością w przestrzeni, szczególnie na obszarze EŚW, gdzie znalazło się zarówno państwo, które jako jedyne we Wspólnocie nie odnotowało spadku wolumenu PKB (Polska), jak i państwo dotknięte największym spadkiem tego wskaźnika w skali światowej (Łotwa). Poszczególne państwa postkomunistyczne wykazały zróżnicowaną odporność na kryzys. Lepiej go zniosły gospodarki o raczej tradycyjnej strukturze sektorowej i stosunkowo mniejszym udziale obrotów zagranicznych w PKB oraz te, które przed kryzysem rozwijały się w tempie umiarkowanym. Należy do nich, przede wszystkim, Polska. Symptomatycznym jest przykład krajów bałtyckich, które po przełamaniu recesji transformacyjnej osiągnęły zadziwiająco wysoką dynamikę wzrostu gospodarczego kilkunastu procent w skali rocznej, zyskując miano „tygrysów bałtyckich”, lecz później z równie „tygrysią” dynamiką pogrążyły się w kryzysie.

Perspektywy dalszego rozwoju gospodarczego EŚW wskazują, że proces ten będzie przebiegać w tempie umiarkowanym i w sposób bardzo zróżnicowany w poszczególnych krajach.¹ W istotnym, prawdopodobnie nawet przeważającym, stopniu będzie się on kształtował pod wpływem polityki makroekonomicznej, w tym również polityki kursu walutowego. Nie jest przypadkiem fakt, że państwa, w których panował kurs stały, wpadły w szczególnie głębokie załamanie gospodarcze, bowiem napłynął do nich duży kapitał zewnętrzny, który spowodował bardzo wysoki wzrost akcji kredytowej banków komercyjnych i w ślad za tym wzrost popytu wewnętrznego. Gwałtowne załamanie się tego popytu było głównym sprawcą dramatycznego spadku produkcji w krajach bałtyckich. Zjawisko to nie miało miejsca w krajach o płynnym kursie walutowym.

Analiza wykazała także ścisły związek sytuacji gospodarczej EŚW z sytuacją UE i całego świata. Kryzys udowodnił, że koniunktura w EŚW jest zjawiskiem wtórnym wobec koniunktury globalnej i europejskiej. Nie może więc ulegać

¹ International Monetary Fund, *World Economic and Financial Surveys, World Economic Outlook, Recovery, Risk and Rebalancing*, October 2010, s. 79-82.

wątpliwości, że państwa EŚW, do niedawna stojące na uboczu głównych nurtów gospodarki światowej, stały się obszarem intensywnego oddziaływania procesu globalizacji. Z tego wynika, że przewyciężenie skutków omawianego kryzysu w EŚW będzie w dużym stopniu zależeć od rozwoju sytuacji europejskiej i światowej.

Przeprowadzone badanie wykazało także ścisły związek między recesją gospodarczą a pogorszeniem stopnia wykorzystania kapitału ludzkiego. Kryzys spowodował znaczny spadek zatrudnienia i wzrost bezrobocia. Na podkreślenie zasługuje fakt, że państwa, w których zapanowało szczególnie wysokie bezrobocie, stały się terenem emigracji ludności do wyżej rozwiniętych państw zachodnich. W związku z tym, kryzys jeszcze bardziej nasilił występujące już wcześniej w większości państw EŚW zjawisko depopulacji, bardzo niepokojące i groźne dla przyszłego rozwoju.

Należy także zauważyć istotny wpływ integracji europejskiej na przebieg kryzysu w EŚW. Realizowana w ostatnich latach polityka spójności UE stanowiła kluczowy element Europejskiego Planu Naprawy Gospodarczej.² W ramach tego planu w 2009 r. zostały zrealizowane znaczne wypłaty zaliczkowe, skierowane głównie do państw bałtyckich i Irlandii.

Bibliografia

1. European Central Bank, The Impact of the Financial Crisis on the Eastern European Countries, "Monthly Bulletin", July 2010.
2. Furceri D., Zdzenicka A., The Real Effect of Financial Crisis in the European Transition Economies, "Economics of Transition", vol. 19 (1), 2011, [<http://onlinelibrary.wiley.com/doi/10.1111/j.1468-0351.2010.00395.x/pdf>], 14.02.2011.
3. International Monetary Fund, World Economic and Financial Surveys, World Economic Outlook, Recovery, Risk and Rebalancing, October 2010.
4. Komisja Europejska, Inwestowanie w przyszłość Europy. Piąty raport na temat spójności gospodarczej, społecznej i terytorialnej, s. 170-175, [http://ec.europa.eu/regional_policy/sources/docoffic/official/reports/cohesion5/pdf/5cr_pl.pdf].
5. Massarelli N., Giovannola D., Wozowczyk M., EU-27 employment and unemployment levels tables, Eurostat, "Statistics in Focus", 8/2011.
6. Narodowy Bank Polski, Instytut Ekonomiczny, Biuro Gospodarki Światowej i Europejskiej Integracji Gospodarczej, Analiza sytuacji gospodarczej w krajach Europy Środkowej i Wschodniej, Warszawa, styczeń 2011, [http://www.nbp.pl/home.aspx?f=/publikacje/raporty_i_analazy.html], 21.02.2011.

Подано до редакції 1 березня 2011 року

² Komisja Europejska, *Inwestowanie w przyszłość Europy. Piąty raport na temat spójności gospodarczej, społecznej i terytorialnej*, s. 170-175, [http://ec.europa.eu/regional_policy/sources/docoffic/official/reports/cohesion5/pdf/5cr_pl.pdf], 11.05.2011.