

management system of agricultural enterprise” and “ecologic management system” has been defined. The main principles of quality management system formation have been elaborated; a methodic approach to elaborating and implementing quality management systems at agricultural enterprises has been suggested. Requirements and guideline on ecologic management system formation of agricultural enterprises, contained in ISO international standards, series 14000 have been analyzed in detail.

Key words: *quality management system, ecologic management system, agricultural enterprises, ISO international standards, series 9000, ISO international standards, series 14000, quality management system of agricultural enterprise, ecologic management system of agricultural enterprise, agricultural enterprise sustainable development, parties concerned.*

УДК: 331.214.3:338.43

Васильєва О.О.
канд.ф.-м.н., доцент
Запорізький національний технічний університет

НАПРЯМИ ЗРОСТАННЯ ПРОДУКТИВНОСТІ ПРАЦІ У СІЛЬСЬКОМУ ГОСПОДАРСТВІ

Анотація. *В статті розглянуто сутність та значення продуктивності праці та її резервів. Встановлено, що для підвищення продуктивності праці в галузі сільського господарства необхідно використовувати комплексний підхід щодо вибору тих чи інших резервів в залежності від специфіки виробництва та сезонності робіт.*

Ключові слова: *сільськогосподарські підприємства, продуктивність праці, оплата праці, резерви підвищення продуктивності праці.*

Постановка проблеми. Джерелом реального економічного росту вітчизняного аграрного виробництва виступає продуктивність праці. Пошук та використання резервів росту продуктивності праці, тобто можливостей збільшення обсягів сільськогосподарської продукції та підвищення її якості за рахунок раціонального використання кадрового потенціалу в умовах сезонного виробництва, забезпечить сільськогосподарським підприємствам конкурентні переваги в умовах ринкових відносин та обумовить насичення споживчого ринку вітчизняними продуктами гідної якості.

Аналіз останніх досліджень і публікацій. Вітчизняні та зарубіжні вчені пропонують різні підходи щодо визначення, класифікації та зростання продуктивності праці на підприємстві. Проблеми продуктивності та ефективності праці висвітлювались в наукових роботах А.Г. Бабенка,

Д.П. Богині, О.А. Бугуцького, В.В. Вітвицького, В.Г. Горкавого, В.С. Дієсперова, Е.М. Лібанової, Т.І. Олійник, С.Г. Струмліна, В.В. Юрчишина та інших. Незважаючи на значний обсяг проведених досліджень у напрямку виявлення резервів росту продуктивності сільськогосподарської праці, багато питань залишаються невирішеними, оскільки розвиток аграрної сфери економіки знаходиться під впливом політичних та економічних факторів, що, в свою чергу, вносить корективи в переважний вплив тієї чи іншої групи чинників продуктивності сільськогосподарської праці.

Метою дослідження є визначення сутності продуктивності праці та напрямів її зростання на сучасному етапі розвитку сільського господарства.

Виклад основного матеріалу. Визначення резервів росту продуктивності праці на сучасному етапі розвитку сільського господарства потребує розгляду теоретичних основ факторів підвищення продуктивності праці. Під продуктивністю праці розуміють “ефективність виробничої діяльності людей в процесі створення матеріальних благ і послуг” [1, с. 266]. В процесі створення матеріальних благ (сільськогосподарської продукції) беруть участь два види праці: жива праця й минула (уречевлена). Жива праця – праця, що витрачається при виготовленні того чи іншого виду товару, а минула праця була витрачена на попередніх стадіях виробництва та використовується для отримання конкретної продукції [2, с. 4].

Таким чином, резерви росту продуктивності праці закладені в економії обох видів праці: як живої, так і минулої, при цьому частка живої праці зменшується, а частка минулої зростає [1, с. 266]. На думку К. Маркса “продуктивність праці залежить не тільки від віртуозності працівника, а й від досконалості його знарядь праці” [3, 348]. С.Г. Струмлін вважає, що продуктивність праці обумовлена також освітою, кваліфікацією, інтенсивністю живої праці [4, с. 614]. Основні принципи росту продуктивності праці, засади класифікації факторів її зростання сформульовані Марксом, який пов’язує рівень продуктивності праці зі ступенем кваліфікації робітника, рівнем розвитку науки і техніки, поділу та кооперації праці, розмірами та

ефективністю засобів виробництва, природними умовами. Значний вплив на рівень продуктивності праці має фондоозбросеність, адже зростання основних виробничих фондів призводить до підвищення рівня механізації та автоматизації виробничих процесів, скорочення частки ручної праці у сільському господарстві, підвищення рівня кваліфікації працівників [2, с. 66].

Сучасна економічна наука пропонує розглядати чинники продуктивності праці за ступенем дії на неї, які можна об'єднати в чотири основні групи [5, с. 321]: техніко-технологічні (визначаються рівнем розвитку засобів виробництва, використанням нових технологій та якісної сировини), організаційні (мінімізація втрат робочого часу, раціональний поділ праці), соціально-економічні (моральне та матеріальне стимулювання), природні умови та сезонність робіт у сільському господарстві. Процес підвищення продуктивності праці у сільському господарстві може відбуватись за різними механізмами: збільшення обсягів виробництва при незмінній якості продукції, підвищення якості продукції при незмінних обсягах виробництва або скорочення витрат праці на одиницю продукції.

Підвищення продуктивності праці дає суспільству можливість виробляти більшу кількість продукції з меншими витратами праці. Останнім часом продуктивність праці на одного зайнятого у сільському господарстві зростає (рисунок 1), а починаючи з 2004 року, продуктивність праці у кожному наступному році більша від попередньої (рисунок 2). Стрімке зростання продуктивності праці в останні роки пов'язане з її підвищенням у галузі тваринництва, що є наслідком більш швидкого розвитку концентрації виробництва на основі його зменшення або повного згортання насамперед у дрібнотоварних виробників. Не менш важливе значення для зростання вартісних показників продуктивності праці мали зміни у структурі валової продукції рослинництва та тваринництва: збільшення питомої ваги соняшнику, приросту птиці, зменшення питомої ваги приросту ВРХ і свиней, виробництва молока [6 с.15].

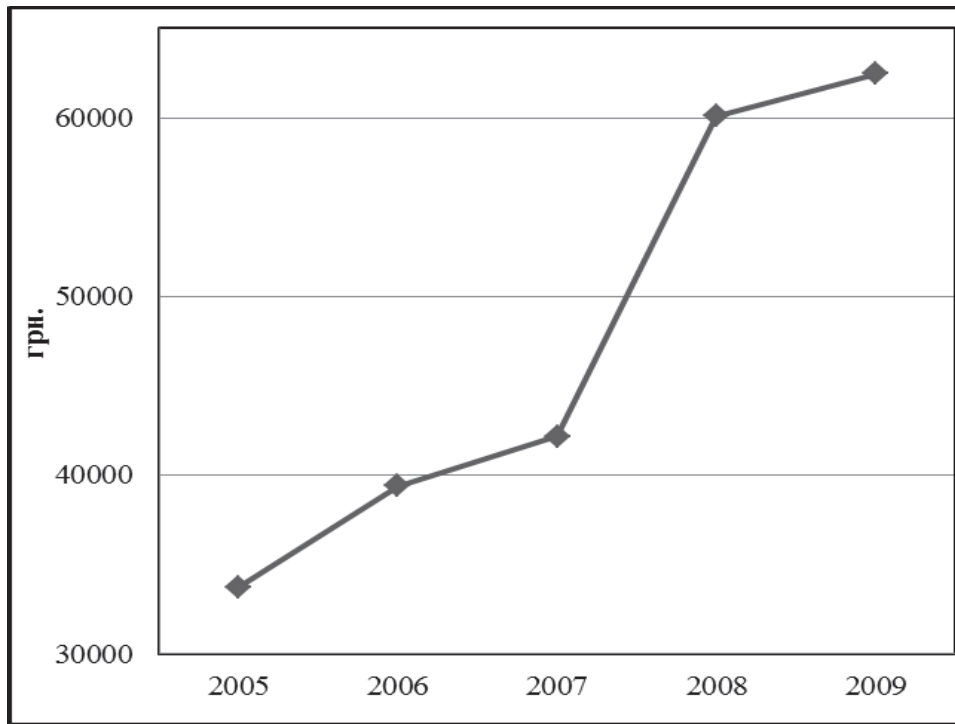


Рисунок 1 - Продуктивність праці в сільськогосподарських підприємствах на одного зайнятого в сільськогосподарському виробництві, у порівнянних цінах 2005р., грн. [7]

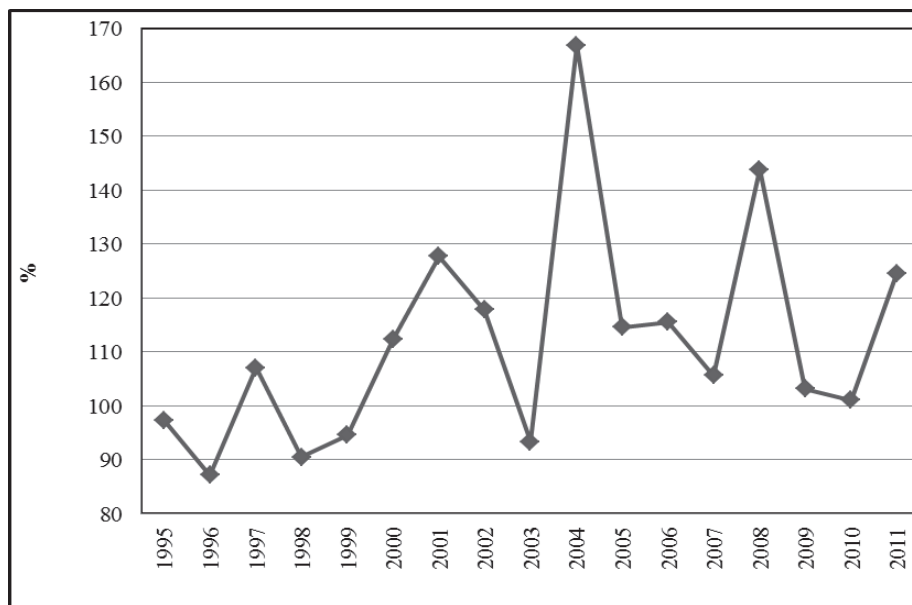


Рисунок 2 - Індеси продуктивності праці в сільськогосподарських підприємствах, % до попереднього року [7]

Для сільського господарства, на наш погляд, використання механізму скорочення часу виробництва та обігу продукції обмежено сезонним у рослинництві та фізіологічним у тваринництві факторами виробництва.

Ріст продуктивності праці означає або ж зростання обсягу продукції при зменшенні витрат на її виробництво; продукція зростає, витрати залишаються незмінними; продукція зростає, витрати зростають, але більш низькими темпами; продукція залишається незмінною, витрати скорочуються; продукція скорочується, витрати скорочуються, але більш швидкими темпами.

Розвиток аграрного сектора економіки України за рахунок інтенсифікації виробництва, впровадження у виробництво досягнень науково-технічного прогресу, заміни живої праці уречевленою, неможливий без гідного рівня оплати сільської праці [6, с. 18]. Матеріальне стимулювання праці має особливе значення в процесі ефективного використання персоналу. Необхідно на сільськогосподарських підприємствах впроваджувати заохочувальні виплати: премії, надбавки за підвищення продуктивності та якості праці, за економію матеріально-технічних ресурсів. На сучасних аграрних підприємствах використовують тарифні системи оплати праці, які повинні враховувати диференціацію заробітної плати залежно від умов та складності праці, ступеня відповідальності за виконану роботу та наявного результату діяльності. Особливості сільського господарства полягають у тому, що в певні періоди часу виконання певних робіт є актуальнішим, ніж інші, особливо в рослинництві, тому якість і своєчасність виконання цих робіт саме протягом одного сезону є дуже важливою для технологічного процесу аграрного виробництва. Існуюча система оцінки часу «виконання в термін» не враховує особливостей технологічного процесу аграрного виробництва, тому доцільно за певними видами робіт встановлювати коефіцієнт сезонності-актуальності.

В таблиці 1 наведені дані щодо обсягів виробництва та середньомісячної заробітної плати, які свідчать про нестабільність виробництва (обсяг виробництва то зростає то зменшується), а ріст заробітної плати у галузі сільського господарства значно відстає від середньої заробітної плати для інших галузей економіки. Ціни реалізації продукції сільського господарства сільськогосподарськими підприємствами останніми роками постійно збільшуються (рисунок 3). Таким, чином ріст продуктивності праці у сільськогосподарській галузі не характеризує ні ріст виробництва, ні зниження витрат і потребує детального аналізу в розрізі кожного підприємства.

Таблиця 1

Динаміка індексів обсягу виробництва, цін реалізації продукції та середньомісячної заробітної плати (в розрахунку на одного штатного працівника) [7]

рік	2003	2004	2005	2006	2007	2008	2009	2010	2011	2012
Індекси обсягу виробництва, % до попереднього року	89,0	119,7	100,1	102,5	93,5	117,1	98,2	98,5	119,9	
Середньомісячна заробітна плата в сільському господарстві, грн.	210	295	415	553	733	1076	1206	1430	1800	2023
Середньомісячна заробітна плата за всіма видами економічної діяльності, грн.	462	590	806	1041	1351	1806	1906	2239	2633	3026

Аграрний сектор економіки потребує високопрофесійних працівників. Тому важливим напрямом більш раціонального використання трудового потенціалу сільськогосподарських підприємств є підвищення кваліфікації працівників. На наш погляд, цей резерв на сьогодні є маловикористаним, оскільки останнім часом кількість працівників у сільському господарстві, яких навчено новим професіям та показник підвищення кваліфікації зовсім мізерний (таблиця 2). Так у 2011 році тільки 0,5% від облікової кількості працівників навчено новим професіям, а 1,2% підвищили свою кваліфікацію.

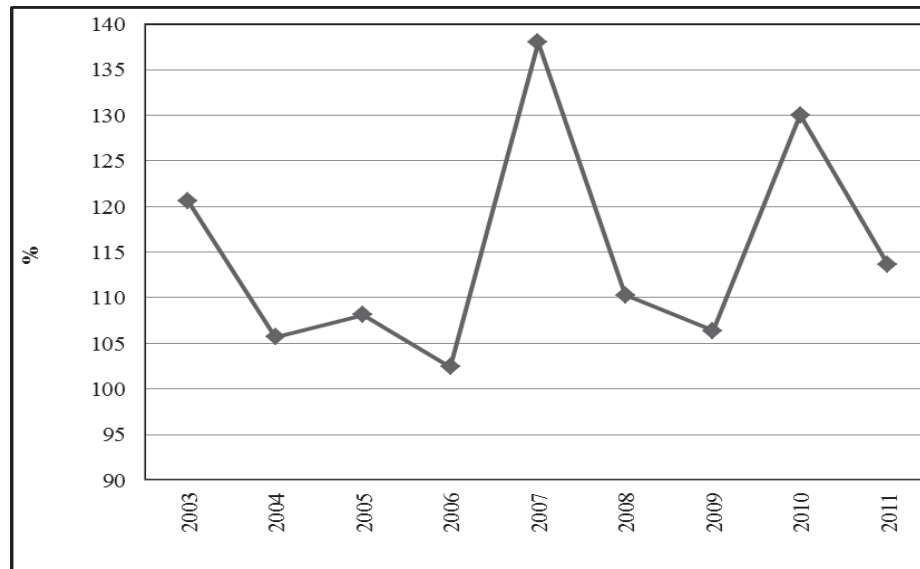


Рисунок 3 – Індеси цін реалізації продукції сільського господарства сільськогосподарськими підприємствами (крім малих), % до попереднього року [7]

Таблиця 2

Показники розвитку персоналу сільськогосподарських підприємств [7]

рік	2009	2010	2011
Облікова кількість штатних працівників, тис. осіб	573,4	526,4	504,8
Навчено новим професіям, тис. осіб	7,1	3,0	2,6
Підвищили кваліфікацію, тис. осіб	13,8	5,3	6,0

Використання зазначених механізмів росту продуктивності праці у сільському господарстві, як і раніше, можливе за рахунок використання відповідної техніки та технологій та раціонального використання персоналу сільськогосподарських підприємств. Людський фактор відіграє значну роль у підвищенні продуктивності праці. Збільшення інвестицій у персонал, оптимізація його чисельності є основним джерелом підвищення ефективності використання персоналу в галузі сільського господарства. Система мотивації, яка дозволяє досягати запланований рівень продуктивності праці, морально-психологічний клімат у колективі, гідні умови праці та відпочинку, вирішення соціально-побутових проблем села дозволять підвищити ефективність персоналу.

Фактори росту продуктивності праці можна розділити на зовнішні та внутрішні. Зовнішні фактори не контролюються окремими підприємствами. Однак вони можуть вплинути на ефективність їх функціонування, представляючи певні загрози або створюючи додаткові можливості. До факторів зовнішнього середовища можна віднести природнокліматичні умови, соціально-економічні, політичні, ринкові. Внутрішні фактори можна контролювати й впливати на них, тому що вони перебувають під управлінням ділового суб'єкта. Підвищення технічного рівня, удосконалювання стилю управління й методів роботи, поліпшення організації процесів виробництва й праці та ряд інших проблем є внутрішніми завданнями підприємства [8, с. 130].

Дослідження продуктивності праці доцільно починати проводити саме на рівні підприємств. Оскільки кожне підприємство має у своєму розпорядженні ресурси певної кількості та якості (матеріальні, земельні, людські), необхідно визначити всі чинники підвищення продуктивності праці для конкретного підприємства, потім переходити до досліджень продуктивності праці у сільському господарстві регіону та на загальнодержавному рівні.

Подальші тенденції зміни ефективності використання трудового потенціалу сільськогосподарських підприємств істотно залежатимуть від їх здатності швидко подолати фінансово-економічну кризу і вийти на шлях сталого розвитку. Зростання продуктивності праці у сільському господарстві і надалі можливе за рахунок посилення концентрації виробництва, але усе більшого значення набуватиме запровадження інноваційного типу розвитку в усіх підприємствах [6, с. 15]. Враховуючи сезонний характер сільськогосподарського виробництва, доцільно в кожний конкретний період віддавати перевагу тим чи іншим чинникам продуктивності праці, які призводять до максимальної економії праці за мінімальних витрат.

Висновки. Кожне конкретне підприємство для підвищення продуктивності праці може використовувати наступні фактори росту: за рахунок резервів зниження трудомісткості (впровадження нових технологій роботи, автоматизації та модернізації виробництва); за рахунок резервів

удосконалення використання робочого часу; за рахунок вдосконалення мотиваційних механізмів; за рахунок удосконалення структури кадрів (підвищення кваліфікації працівників).

Література

1. Економічний словник-довідник: За ред. док. екон. наук, проф. С.В.Мочерного. – К.: Феміна, 1995. – 368 с.
2. Производительность труда и факторы ее роста / В.А. Андреев, И.И. Борщевский, Я.А. Гольбин и др.; науч. ред. Ф.И. Гилицкий. – Мн.: Наука и техника, 1982. – 128 с.
3. Маркс К. Капитал / К. Маркс, Ф. Энгельс. – Сочи. – Т. 1, 1955.
4. Струмилин С.Г. Проблемы экономики труда / С.Г. Струмилин. – М.: ГИПЛ, 1957. – 738 с.
5. Парамонова К.М. Розробка програми підвищення продуктивності праці / К.М. Парамонова, Л.І. Федулова // Вісник КНУТД. – 2012. – № 6. – С. 320-325.
6. Олійник Т.І. Формування та ефективне використання трудового потенціалу сільськогосподарських підприємств: автореф. дис. докт. економ. наук: 08.04.00 “Економіка та управління підприємствами (економіка сільського господарства і АПК)” / Т.І. Олійник; Миколаївський державний аграрний університет. – Миколаїв, 2010. - 35 с.
7. Електронний ресурс. – Режим доступу: ukrstat.gov.ua.
8. Буц Ю.В. Проблеми підвищення продуктивності праці в машинобудуванні / Ю.В. Буц, А.В. Бернатцька // Науковий вісник НГУ. – 2011. - № 1. – С. 128-131.

Аннотация. В статье рассмотрено суть и значение производительности труда и ее резервов. Установлено, что для повышения производительности труда в области сельского хозяйства необходимо использовать комплексный подход касательно выбора тех или иных резервов в зависимости от специфики производства и сезонности работ.

Ключевые слова: сільськогосподарські підприємства, продуктивність праці, оплата праці, резерви підвищення продуктивності праці.

Summary.

Searching and using reserves of productivity growth, i.e. the capabilities of agricultural production increase and improve of its quality through efficient human resources usage under conditions of seasonal production, will provide the competitive strengths to the agricultural enterprises in a marketplace and will determine the filling of a consumer market by the high quality domestic products.

The present economic science proposes to consider the productivity factors by level of effects, they can be combined into four main groups: technical and technological (determined by the level of production goods development, new technologies and quality materials), institutional (minimization of the working time loss and reasonable specialization of labor), socioeconomic (moral and material incentives), environmental conditions and seasonality of the agriculture work.

Recently, the labor productivity per person employed in agriculture increase, the productivity in each sequent year is higher than in the previous one. Rapid productivity growth during the recent years is related to its rising in the livestock industry as a result of concentration of production. Equally important for the growth of the labor productivity cost indexes was the changes in the gross structure of the livestock and crop production, i.e. the increase of the sunflower and wheat growth ratio, the decrease of the ratio of cattle and pigs growth, milk production.

There is a production instability in the agriculture (one day production output is increasing, another day is decreasing), and the growth of wages in agriculture lags far behind the average wages of other economic sectors.

In order to improve productivity every particular company can use the following growth factors: due to the stock of labor intensity decrease (introduction of the new technologies, automation and modernization of production); due to the stock of working time improvement; due to improving of the motivation mechanisms; due to improvement of the work force structure (additional training).

Key words: *agricultural enterprises, labour productivity, remuneration of labor, backlogs of increase of the labour productivity.*

УДК 332.146:330.322

Войтович Н.В. к.е.н., доцент,
Львівський національний університет ветеринарної
медицини та біотехнологій ім. С.З.Гжицького

ФОРМУВАННЯ ІНТЕГРАЦІЙНОГО КЛАСТЕРА В АГРАРНОМУ СЕКТОРІ

Анотація. *В статті розглядаються проблеми визначення параметрів конкурентоспроможності регіонального розвитку в сучасній ринковій економіці, запропоновано методологічні підходи до формування інтеграційного кластера як засобу реалізації державної інвестиційної політики в аграрному секторі.*

Ключові слова: *регіональна конкурентоспроможність, глобалізація, інтеграційний кластер.*

Постановка проблеми. *Динамічність світових економічних процесів (глобалізація, інтеграція, конкуренція, інновація) ставить перед національною*