

## **ФОРМУВАННЯ ОСОБИСТІСНОГО КОМПОНЕНТУ ГОТОВНОСТІ МАЙБУТНІХ СОЦІАЛЬНИХ ПРАЦІВНИКІВ ДО ПРОФЕСІЙНОЇ ДІЯЛЬНОСТІ У ЗАКЛАДАХ СОЦІАЛЬНОГО ОБСЛУГОВУВАННЯ ЛЮДЕЙ ПОХИЛОГО ВІКУ**

*У статті розкрито особливості формування особистісного компонента готовності майбутніх соціальних працівників до професійної діяльності у закладах соціального обслуговування людей похилого віку. Охарактеризовано рефлексивний критерій сформованості особистісної готовності за оптимальним, достатнім та критичним рівнями. Показниками рефлексивного критерію є повнота прояву соціальної креативності та професійної рефлексії для успішної соціальної роботи з людьми похилого віку. Експериментально перевірено ефективність організації у ВНЗ практичної діяльності студентів за допомогою інтернет-спільноти «Соціальна геріатрія» щодо розвитку креативності та рефлексії майбутніх соціальних працівників, що суттєво підвищує їх готовність до соціальної роботи з клієнтами геронтологічної групи.*

**Ключові слова:** *соціальний працівник, професійна діяльність, особистісний компонент, заклади соціального обслуговування, люди похилого віку, рефлексивний критерій, оптимальний рівень, достатній рівень, критичний рівень.*

*В статье раскрыты особенности формирования личностного компонента готовности будущих социальных работников к профессиональной деятельности в учреждениях социального обслуживания пожилых людей. Охарактеризован рефлексивный критерий сформированности личностной готовности по оптимальному, достаточному и критическому уровням. Показателями рефлексивного критерия является полнота проявления социальной креативности и профессиональной рефлексии для успешной социальной работы с пожилыми людьми. Экспериментально проверена эффективность организации в вузах практической деятельности студентов с помощью интернет-сообщества «Социальная гериатрия» по развитию креативности и рефлексии будущих социальных работников, что существенно повышает их готовность к социальной работе с клиентами геронтологической группы.*

**Ключевые слова:** *социальный работник, профессиональная деятельность, личностный компонент, учреждения социального обслуживания, пожилые люди, рефлексивный критерий, оптимальный уровень, достаточный уровень, критический уровень.*

*The article describes the features of the personality component of future social workers to the profession in the institutions of social services for the elderly. Experimentally verified efficiency of pedagogical conditions of training of future social workers. This greatly increases their readiness for professional work in institutions of social services for the elderly. Characterized criterion reflexive formation of future social workers to the profession in the institutions of social services for the elderly and equal. The results of pedagogical experiment on the effectiveness of the personal component of future social workers to the profession in the institutions of social services for the elderly. The results show significant positive changes in the levels of readiness of students of the experimental group compared with the control group students.*

**Key words:** *social worker; professional activity; personal component; institutions of social services; elderly; reflexive criterion; optimal level; sufficient level; critical level.*

**Постановка проблеми.** У зв'язку з прогресуючою тенденцією старіння населення країни, все більшої актуальності набуває соціальна робота з клієнтами геронтологічної групи. Заклади соціального обслуговування людей похилого віку, які успішно функціонують в Україні, потребують висококваліфікованих кадрів, здатних ефективно виконувати програми надання соціальних послуг людям похилого віку. Саме тому у вищих навчальних закладах має приділятися особлива увага підготовці соціальних працівників, здатних кваліфіковано здійснювати соціальну роботу з клієнтами геронтологічної групи у закладах соціального обслуговування.

Важливими особистісними якостями, якими повинен володіти соціальний працівник для здійснення успішної соціальної роботи, є рефлексія та креативність, що визначають спрямованість соціального працівника на обдумане і зважене прийняття професійних рішень та швидке вирішення проблемних професійних ситуацій. Ці якості особливо необхідні при роботі з людьми похилого віку. Саме здатність соціального працівника до рефлексії та креативності дозволяє йому здійснювати процес самопізнання, самоконтролю, саморегуляції та власного саморозвитку [3].

**Аналіз останніх досліджень і публікацій.** Питання готовності соціальних працівників до професійної діяльності відображені у наукових працях Н. Горішної, І. Зимньої, О. Іванової, В. Камаєвої, О. Лугової, О. Плахотніка, Е. Студенової, С. Товщика, О. Тополя, М. Фірсова, Т. Яркіної, Р. Санжаєвої та ін. Особливості формування особистісного компоненту готовності соціальних працівників схарактеризували у своїх роботах Т. Аветісян, Д. Годлевська, Т. Голубенко, І. Зверева, Г. Лактіонова, Т. Соловей, М. Чайковський та інші.

Проте варто вказати на відсутність досліджень, які б безпосередньо торкалися проблеми формування особистісного компоненту готовності

майбутніх соціальних працівників до професійної діяльності у закладах соціального обслуговування людей похилого віку.

**Метою статті** є дослідження особливостей формування особистісного компоненту готовності майбутніх соціальних працівників до професійної діяльності у закладах соціального обслуговування людей похилого віку.

**Виклад основного матеріалу дослідження.** Поняття «готовність майбутніх соціальних працівників до професійної діяльності у закладах соціального обслуговування людей похилого віку» розглядається як цілісна властивість особистості, яка характеризується мотиваційно-ціннісною орієнтацією на впровадження системи соціальних заходів щодо сприяння, підтримки і реалізації соціальних послуг, що здійснюються у соціальних інституціях на різних рівнях реалізації соціальної політики держави, а також професійно-орієнтованими знаннями, вміннями і навичками та особистісними якостями, спрямованими на подолання чи пом'якшення життєвих труднощів, підтримку соціального статусу та повноцінної життєдіяльності людей, які досягли пенсійного віку і припинили щоденну професійну діяльність [1].

Особистісний компонент готовності майбутніх соціальних працівників до професійної діяльності у закладах соціального обслуговування людей похилого віку відображає наявність у студентів соціальної креативності та професійної рефлексії для успішної соціальної роботи з людьми похилого віку. Критерієм сформованості особистісного компоненту є рефлексивний, який має оптимальний, достатній та критичний рівні. Показниками рефлексивного критерію є повнота прояву соціальної креативності та професійної рефлексії для успішної соціальної роботи з людьми похилого віку.

За рефлексивним критерієм, оптимальний рівень сформованості готовності майбутніх соціальних працівників до професійної діяльності у закладах соціального обслуговування людей похилого віку передбачає чітко виражену соціальну креативність та здатність до активної професійної рефлексії, які необхідні для успішної соціальної роботи з людьми похилого віку. Достатній рівень характеризується помірно вираженою соціальною креативністю та здатністю до професійної рефлексії. Критичний рівень – відсутністю у студентів соціальної креативності та здатності до професійної рефлексії.

Оцінка сформованості особистісного компоненту готовності майбутніх соціальних працівників до професійної діяльності у закладах соціального обслуговування людей похилого віку здійснювалася за допомогою таких діагностичних засобів, як методики «Опитувальник креативності» Д. Л. Джонсона, адаптований О. Є. Туник та «Методики діагностики рефлексивності» А. В. Карпова.

Методика «Опитувальник креативності» Д. Л. Джонсона, адаптований О. Є. Туник, дозволяє швидко та якісно здійснити психодіагностику

професійної креативності. Під професійною креативністю розуміють здатність продукувати оригінальні ідеї, відхилятися у процесі мислення від традиційних схем, швидко вирішувати проблемні ситуації. Професійна креативність охоплює сукупність мисленевих та особистих якостей, необхідних для розвитку творчості.

Модифікована нами «Методика діагностики рефлексивності» А. В. Карпова дозволяє визначити рівень розвитку професійної рефлексії особистості. Автор вважає, що рефлексивність – це здатність людини виходити за межі власного «Я», осмислювати, вивчати, аналізувати щонебудь за допомогою порівняння образу свого «Я» з певними подіями або особистостями. Рефлексивність як протилежність імпульсивності характеризує людей, які перш ніж діяти, внутрішньо аналізують усі гіпотези, відкидаючи ті, які здаються їм неправдоподібними та приймають рішення обдуманно і зважено.

З метою дослідження особливостей формування особистісного компоненту готовності майбутніх соціальних працівників до професійної діяльності у закладах соціального обслуговування людей похилого віку був проведений педагогічний експеримент, у якому взяли участь студенти Тернопільського національного педагогічного університету імені Володимира Гнатюка та Луцького інституту розвитку людини Університету «Україна». Із студентів цих вищих навчальних закладів було сформовано контрольну (n=69 осіб) та експериментальну (n=66 осіб) групи. Студенти контрольної групи навчалися за традиційною схемою навчально-виховного процесу, у той же час в експериментальній групі процес навчання включав реалізацію практичної діяльності студентів за допомогою інтернет-спільноти «Соціальна геріатрія».

На нашу думку, організація практичної діяльності за допомогою студентської інтернет-спільноти «Соціальна геріатрія» є однією із педагогічних умов, що підвищують дієвість професійної підготовки майбутніх соціальних працівників. Цей єдиний освітній простір навчально-практичної діяльності студентів, спрямований на поєднання теоретичного навчання та здійснення практичної діяльності у сфері соціального захисту людей похилого віку, сприяє розвитку професійної рефлексії та креативності, необхідних для здійснення ефективної соціальної роботи з клієнтами геронтологічної групи.

Динаміка рівнів розвитку креативності та рефлексії майбутніх соціальних працівників відображена у таблиці 1.

Наведені результати щодо рівнів розвитку креативності майбутніх соціальних працівників свідчать про те, що студентів в експериментальній групі на початку педагогічного експерименту оптимальний рівень становив 7,58 % студентів, достатній – 25,76 % студентів, критичний – 66,67 % студентів; наприкінці педагогічного експерименту – відповідно 21,21 %, 43,94 %, 34,85 % студентів.

Таблиця 1

### Динаміка рівнів розвитку креативності та рефлексії майбутніх соціальних працівників

Група			Оптимальний рівень		Достатній рівень		Критичний рівень	
			абсол.	%	абсол.	%	абсол.	%
<b>Показник сформованості креативності</b>								
Контрольна група (n=69)	група	початок	6	8,7	20	28,99	43	62,32
		кінець	10	14,49	25	36,23	34	49,28
Різниця (%)			+5,79		+7,24		-13,04	
Експериментальна група (n=66)	група	початок	5	7,58	17	25,76	44	66,67
		кінець	14	21,21	29	43,94	23	34,85
Різниця (%)			+13,63		+18,18		-31,82	
<b>Показник сформованості рефлексії</b>								
Контрольна група (n=69)	група	початок	8	11,59	21	30,43	40	57,97
		кінець	13	18,84	28	40,58	28	40,58
Різниця (%)			+7,25		+10,15		-17,39	
Експериментальна група (n=66)	група	початок	8	12,12	23	34,85	35	53,03
		кінець	19	28,79	33	50,00	14	21,21
Різниця (%)			+16,67		+15,15		-31,82	

В контрольній групі на початку педагогічного експерименту оптимальний рівень розвитку креативності становив 8,7 % студентів, достатній – 28,99 % студентів та критичний – 62,32 % студентів; наприкінці педагогічного експерименту – відповідно 14,49 %, 36,23 % та 49,28 %.

Отже, після завершення педагогічного експерименту спостерігалися такі тенденції щодо розвитку креативності майбутніх соціальних працівників (рис. 1): збільшилася кількість студентів з оптимальним рівнем розвитку креативності в експериментальній групі на 13,63 %, в контрольній – на 5,79 %; збільшилася кількість студентів з достатнім рівнем розвитку креативності в експериментальній групі на 18,18 %, в контрольній – на 7,24 %; зменшилася кількість студентів з критичним рівнем розвитку креативності в експериментальній групі на 31,82 %, в контрольній – на 13,04 %.

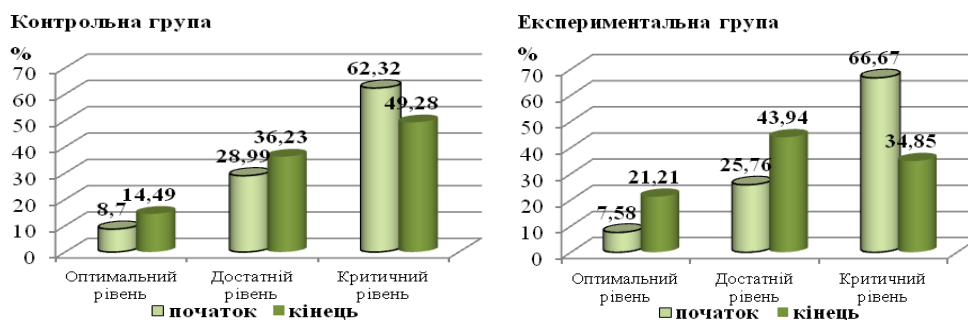
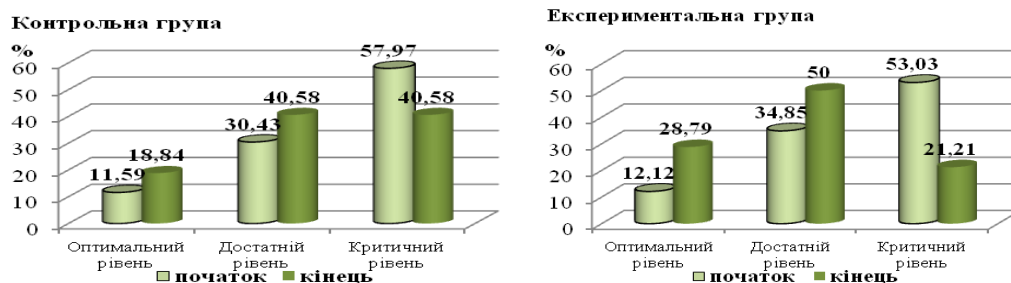


Рис. 1. Динаміка рівнів розвитку креативності майбутніх соціальних працівників (%)

Динаміку рівнів розвитку рефлексії майбутніх соціальних працівників, наведено у таблиці 2. Результати свідчать, що на початку педагогічного експерименту оптимальний рівень розвитку рефлексії мали 12,12 % студентів експериментальної і 11,59 % студентів контрольної груп; достатній рівень розвитку рефлексії мали 34,85 % студентів експериментальної і 30,43 % студентів контрольної груп; критичний рівень – 53,03 % студентів експериментальної і 57,97 % студентів контрольної груп.

Наприкінці педагогічного експерименту оптимальний рівень розвитку рефлексії студентів мали 28,79 % студентів експериментальної і 18,84 % студентів контрольної груп; достатній рівень сформованості розвитку рефлексії студентів мали 50,00 % студентів експериментальної і 40,58 % студентів контрольної груп; критичний рівень – 21,21 % студентів експериментальної і 40,58 % студентів контрольної груп.

Після завершення педагогічного експерименту спостерігалися такі тенденції щодо рівня розвитку рефлексії майбутніх соціальних працівників (рис. 2): збільшилась кількість студентів з оптимальним рівнем розвитку рефлексії в експериментальній групі на 16,67 %, а в контрольній лише – на 7,25 %; збільшилась кількість студентів з достатнім рівнем розвитку рефлексії в експериментальній групі на 15,15 %, в контрольній – на 10,15 %; зменшилась кількість студентів з критичним рівнем розвитку рефлексії в експериментальній групі на 31,82 %, в контрольній – на 17,39 %.



**Рис. 2. Динаміка рівнів розвитку рефлексії майбутніх соціальних працівників (%)**

Отже, порівняльний аналіз рівнів сформованості особистісного компоненту готовності майбутніх соціальних працівників до професійної діяльності у закладах соціального обслуговування людей похилого віку на початку та наприкінці педагогічного експерименту свідчить про позитивний приріст показників креативності та професійної рефлексії як у експериментальній, так і в контрольній групах після завершення педагогічного експерименту.

За допомогою статистичної обробки отриманих даних визначено достовірність відмінностей між показниками. Показники сформованості креативності та рефлексії майбутніх соціальних працівників наведені у таблиці 2. Встановлено, що в контрольній групі показник сформованості креативності майбутніх соціальних працівників збільшився з  $(18,20 \pm 0,96)$

до (21,70±1,07) балів; показник сформованості рефлексії майбутніх соціальних працівників збільшився з (89,78±4,64) до (105,59±4,9) балів. Приведені величини є статистично достовірними по відношенню до вихідного рівня ( $P>0,05$ ). В експериментальній групі показник сформованості креативності майбутніх соціальних працівників збільшився з (15,77±0,98) до (26,38±0,93) балів; показник сформованості рефлексії майбутніх соціальних працівників збільшився з (100,29±4,58) до (128,17±3,9). Приведені величини є статистично достовірними по відношенню до вихідного рівня ( $P<0,001$ ).

Таблиця 2

**Показники сформованості креативності та рефлексії майбутніх соціальних працівників**

Група		М ± m	σ	t	p
<i>Показник сформованості креативності</i>					
Контрольна група (n=69)	початок	18,20±0,96	7,96	2,41	>0,05
	кінець	21,70±1,07*	8,9		
Експериментальна група (n=66)	початок	15,77±0,98	7,96	7,93	<0,001
	кінець	26,38±0,93**	7,55		
<i>Показник сформованості рефлексії</i>					
Контрольна група (n=69)	початок	89,78±4,64	38,57	2,32	>0,05
	кінець	105,59±4,9*	40,72		
Експериментальна група (n=66)	початок	100,29±4,58	37,24	4,67	<0,001
	кінець	128,17±3,9**	31,72		

Примітка: \* –  $P<0,05$ ; \*\* –  $P<0,001$

**Висновки і перспективи.** Отже, результати педагогічного експерименту щодо ефективності розвитку особистісного компоненту готовності майбутніх соціальних працівників до професійної діяльності у закладах соціального обслуговування людей похилого віку свідчать про суттєві позитивні зміни рівнів сформованості особистісної готовності у студентів експериментальної групи порівняно зі студентами контрольної групи (збільшилася кількість студентів з оптимальним рівнем розвитку креативності в експериментальній групі на 13,63 %, в контрольній – на 5,79 %; збільшилась кількість студентів з оптимальним рівнем розвитку рефлексії в експериментальній групі на 16,67 %, а в контрольній лише – на 7,25 %).

Таким чином, організація практичної діяльності студентів за допомогою інтернет-спільноти «Соціальна геріатрія» сприяє розвитку креативності та рефлексії майбутніх соціальних працівників. Перспективи подальших наукових досліджень вбачаємо у дослідженні особливостей формування мотиваційного компоненту готовності майбутніх соціальних працівників до професійної діяльності у закладах соціального обслуговування людей похилого віку.

## СПИСОК ВИКОРИСТАНИХ ДЖЕРЕЛ

1. Павлишина Н. Б. Готовность будущих социальных работников к профессиональной деятельности в заведениях социального обслуживания людей преклонного возраста как социально-педагогическая проблема / Н. Б. Павлишина // Наука и современность – 2013 : сборник материалов XXV Международной научно-практической конференции : в 2-х частях. Часть 1 / Под общ. ред. С. С. Чернова (г. Новосибирск, 8 ноября 2013 г.). – Новосибирск : Издательство ЦРНС, 2013. – С. 123–128.
2. Павлишина Н. Б. Структура готовності майбутніх соціальних працівників до професійної діяльності у закладах соціального обслуговування людей похилого віку / Н. Б. Павлишина // Електронне наукове фахове видання «Освітологічний дискурс». – № 2(6). – 2014. – С. 141–151. Режим доступу: <http://od.kubg.edu.ua/index.php/journal/article/view/118#.VF6PoGeTAek>.
3. Соловей Т. В. Змістовні компоненти професійної компетентності соціального працівника інклюзивного закладу освіти / Т. В. Соловей, М. Є. Чайковський // Збірник наукових праць Хмельницького інституту соціальних технологій Університету «Україна». – № 1(7). – 2013. – С. 220–224. – Режим доступу: [http://nbuv.gov.ua/j-pdf/Znpkhist\\_2013\\_1\\_52.pdf](http://nbuv.gov.ua/j-pdf/Znpkhist_2013_1_52.pdf).