

МЕТОДИКА ДОСЛІДЖЕНЬ

УДК 083.74

Г.Ю. Монке, старший науковий співробітник
ННЦ “ІНСТИТУТ ЗЕМЛЕРОБСТВА УААН”

МЕТОДИЧНІ РЕКОМЕНДАЦІЇ З ПРОВЕДЕННЯ ПАТЕНТНИХ ДОСЛІДЖЕНЬ

Перехід нашої країни на нову систему господарювання впливає і на систему науки в аграрній сфері. Сьогодні все більше зростає розуміння того, що трансформація науково-дослідних розробок в інноваційний продукт, необхідний для виробництва і ринку, є складною і вагомою ланкою в ланцюгу, який поєднує розробника й споживача. Складний тим, що розробники, наукові працівники недостатньо розуміють пріоритети ринку і попит споживача, в них не вистачає досвіду підприємництва. Раніше керівники установ не замислювалися над конкуренцією та збільшенням прибутків. Нині ж політика керівництва науковими установами змінилася і виникла необхідність включення до структури апарату управління служби маркетингу. Ця служба займається розробленням тактики установи і проводить товарну, цінову політику і стратегію впровадження товарів на ринку.

Але товар, який створюють установи УААН, це товар, який має специфічний, нематеріальний характер – право.

Право на наші знання, ідеї, думки, виступи, але вони обов’язково мають бути втілені в матеріальну форму. Право, яке надає нам виняткове право володіння, користування і розпорядження результатами нашої творчої діяльності.

Інтелектуальна власність – це закріплені законом права, які є результатом інтелектуальної діяльності в промисловій, науковій, літературній та художніх галузях.

А формування інтелектуального капіталу суспільства прямо залежить від рівня захисту інтелектуальної власності. Тому ми на цьому етапі повинні навчитись володіти, користуватись і розпоряджатись цими правами. А для того, щоб було чим володіти, необхідно створювати конкурентоспроможну продукцію. Дійовим інструментом, тим компасом, який точно орієнтує дослідників і розробників на найвищий рівень науково-технічного прогресу, на створення патенто- і конкурентоспроможних зразків техніки, елементів технології, є результати правильно організованих і ефективно проведених патентних досліджень, які є необхідним етапом в роботі наукових досліджень [1]. Тому вивчення практики проведення таких видів досліджень може бути дуже важливим фактором підвищення

© Г.Ю. Монке, 2006

ефективності патенто-ліцензійної роботи і рівня вітчизняних розробок.

У зв'язку з цим у сучасних умовах велике значення мають такі питання практичного виконання патентних досліджень для забезпечення технічного рівня наукових розробок як уміння користуватись джерелами науково-технічної і кон'юнктурно-економічної інформації, визначення тенденцій розвитку і технічного рівня наукових розробок, стосовно яких проводяться патентні дослідження.

Відносно до наукових досліджень – це патенто-дослідне супроводження тем науково-дослідних розробок, методична суть якого полягає у систематичних дослідженнях світових досягнень, патентна форма охорони нових розробок, результати ліцензійних операцій, цілеспрямованого використання світового досвіду – все це ефективні засоби просування наших науково-дослідних розробок на ринки збуту і отримання прибутку.

Вихід на внутрішній і зовнішній ринки, успішний попит на нашу науково-дослідну продукцію безпосередньо залежать від наявності і професійності патентних підрозділів, які контролюють усі питання, що стосуються об'єктів інтелектуальної власності, а це, по-суті, всі наші науково-дослідні розробки.

З вищесказаного випливає, що кваліфікований, своєчасний відбір і аналіз патентної й іншої науково-технічної інформації значною мірою визначає технічний рівень розробок.

При цьому завданнями дослідників є їхня участь у проведенні аналізу відібраної документації для виявлення технічного рівня направленої розробки і відбору новітніх науково-технічних досягнень, використання яких у новій розробці дозволить покращити їхні техніко-економічні показники.

У відповідності до ДСТУ 3575-97 "Основні положення та порядок проведення патентних досліджень", слід чітко ставити завдання, яке вирішуємо при проведенні досліджень, залежно від стадії життєвого циклу об'єкта дослідження.

Найбільше значення при цьому мають результати патентних досліджень, які проводяться на початкових стадіях, тобто прогнозування, перспективного планування. На цих стадіях завданнями патентних досліджень є:

- визначення ступеня матеріалізації технічної ідеї в прикладних дослідженнях і розробках;
- виявлення основних напрямків розв'язання проблеми і динаміка їхнього розвитку;
- обґрунтування найперспективніших шляхів удосконалення чи дослідження розробки;
- визначення досягнутого технічного рівня цього виду розробки в

Україні і за кордоном та попередні висновки про можливі шляхи досягнення техніко-економічних показників науково-дослідних розробок, а також визначення патентної ситуації.

На стадії проведення науково-дослідних робіт, результатом яких є розроблення технічного завдання на об'єкт, завданнями патентних досліджень є отримання даних для обґрунтованого вибору напряму досліджень і задоволення прогресивним вимогам у досягненні техніко-економічних показників, які включаються в технічні завдання на розробку.

Таким чином, на всіх стадіях життєвого циклу об'єкта розроблення патентні дослідження дають можливість отримати концентровану інформацію про стан рівня техніки останніх досягнень науки і техніки, конкурентоспроможності, що, у свою чергу, може використовуватись для створення нових об'єктів, які відповідають сучасним вимогам ринку.

Точність формулювання завдання залежно від стадії життєвого циклу об'єкта розробки визначає результат подальшого опрацювання завдання. Старанне виконання цього етапу визначається необхідністю якомога точнішого визначення області пошуку інформації, що дозволяє потім зробити достовірний висновок про тенденції розвитку цього напряму і його технічний рівень.

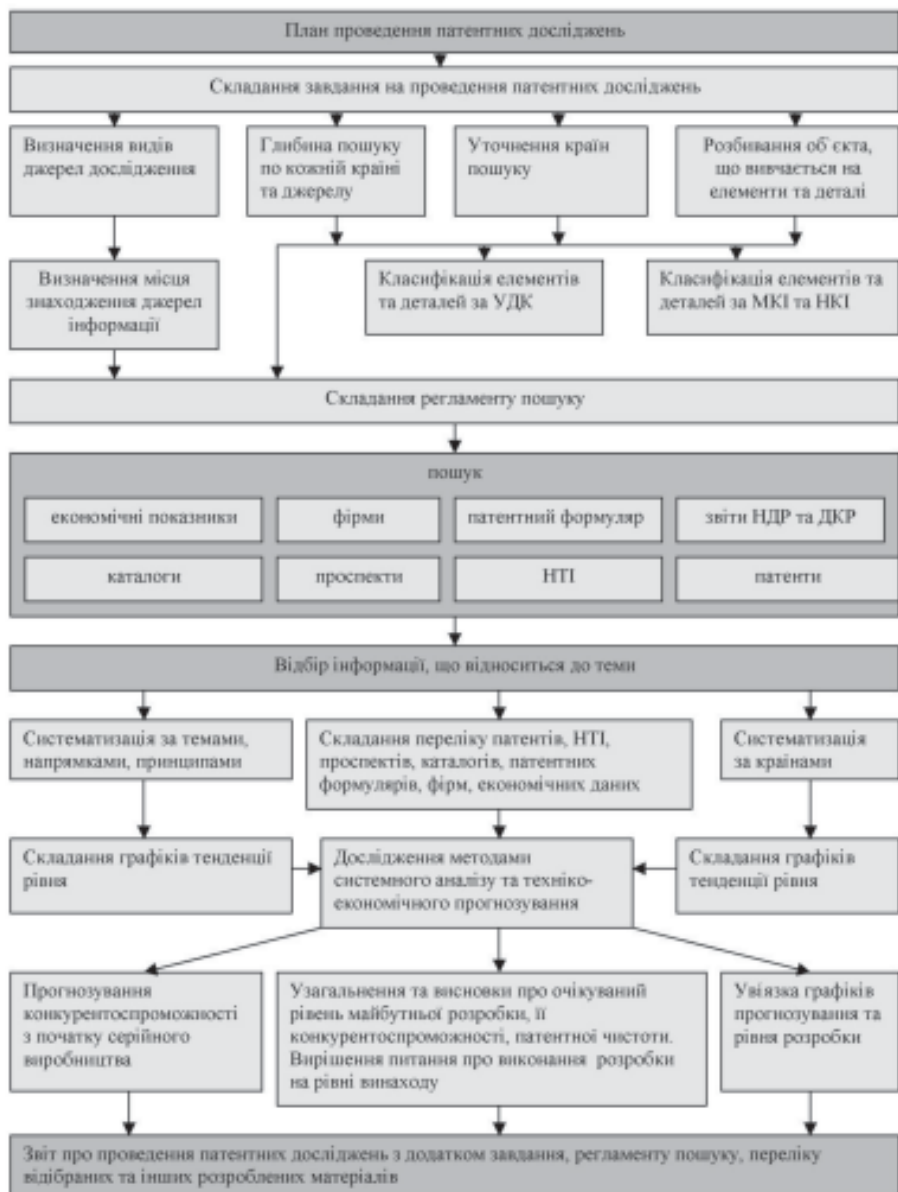
У процесі виконання завдання необхідно, насамперед, визначити предмет дослідження чи тему пошуку, які можуть не співпадати з темою розробки чи наукового дослідження. Останні, як правило, бувають сформульовані достатньо широко.

Орієнтиром для визначення предмету пошуку служить міжнародний класифікаційний індекс, тобто назва визначених класифікаційних рубрик. Після уточнення теми патентних досліджень і класифікаційних рубрик необхідно дати коротку і чітку її характеристику, звертаючи увагу на погодженість з назвою теми патентних досліджень.

З метою підтвердження правильного визначення за класифікатором рубрик міжнародного класифікаційного індексу, проводиться пробний пошук за такими джерелами інформації як реферативні журнали ВІНІТІ і реферативний бюлетень. Таким способом уточнюють класифікаційні рубрики і за посиланнями виявляють інші рубрики (суміжні), які раніше не вказувались у регламенті пошуку. Це дозволяє максимально скоротити обсяги пошуку. Одночасно пошук за реферативними журналами ВІНІТІ допомагає правильно підібрати для пошуку джерела інформації.

Як результат виконання завдання, в кінці формується регламент пошуку, виявляється в цілому обсяг робіт для проведення патентних досліджень, що дає можливість правильно розподілити роботи з урахуванням терміну їхнього виконання.

СХЕМА ПРОВЕДЕННЯ ПАТЕНТНИХ ДОСЛІДЖЕНЬ



При виборі джерел інформації слід звернути увагу на кон'юнктуру інформацію: "Бюлетень іноземної комерційної інформації" (БІКІ),

проспекти, каталоги фірм, виставкові каталоги, фірмові довідники. Практика роботи з цими виданнями на сьогодні не має широкого розповсюдження, але слід пам'ятати, що саме в цих джерелах інформації, в переважній більшості, є відомості про перспективи розвитку галузей промисловості і сільського господарства, діяльність окремих фірм, види випущеної продукції і їхні технічні характеристики.

Аналіз відібраної в процесі пошуку інформації починається з її систематизації, яка залежить від виду зробленої роботи. Для визначення патенто-ліцензійної ситуації систематизують лише патентну інформацію, тобто відібрані охоронні документи (патенти) на винаходи систематизують за країнами, в межах однієї країни, за національними і іноземними заявниками, а охоронні документи, видані національними заявниками, – за роками подання заявок.

Патенто-ліцензійна ситуація характеризується сукупністю відомостей про патентно-правовий захист технічних рішень, а також сукупність відомостей про реалізацію прав шляхом заключення ліцензійних договорів, надання прав на використання “ноу-хау”, заключення контрактів на виконання послуг типу “інжинірінг”.

В основу патенто-ліцензійної ситуації покладено статистичне оброблення патентної документації, яка належить до об'єкта дослідження. За такого оцінювання патенто-ліцензійної ситуації визначають динаміку патентування і структуру взаємного патентування, виявляють основні фірми-патентовласники із переліком усіх охоронних документів як у країні, де знаходиться фірма, так і в країнах патентування (патенти-аналоги). Відомості про патенто-ліцензійну ситуацію в подальшому використовують при вивченні тенденцій розвитку цього виду досліджень, значущості винаходу, при патентуванні винаходів за кордоном, при визначенні перспективи і географії експорту.

Динаміка патентування відображає зміни винахідницької діяльності в досліджуваній області (сфері техніки) за визначений період часу. Для визначення динаміки патентування по країнах розподіляють масив охоронних документів (патентів) – систематизують за вітчизняними і іноземними заявниками та за датами пріоритету.

Динаміку патентування визначають за охоронними документами (патентами), які належать іноземним заявникам. При підрахунку охоронних документів, виданих національним заявникам, слід брати до уваги всі створені в країні винаходи, в тому числі і ті заявки, що подані в країні заявника, так і за кордоном, але також і охоронні документи, ще не отримані на дату пошуку. Необхідно також враховувати, що при розподіленні охоронних документів за роками подання заявок не всі винаходи враховуються в перші і останні роки пошуку, так як це залежить від терміну дії ведення справ згідно із

заявкою.

Правова охорона винаходів за кордоном в основному проводиться з метою захисту експорту, заключення ліцензійних договорів і стримування конкурентів для збереження своїх позицій на ринках збуту продукції. Тому правова охорона досліджуваного об'єкта на території тієї чи іншої країни, як правило, свідчить про можливість наявності попиту на нього.

Аналіз географічної структури патентування дозволяє визначити країни, в яких проводяться дослідження і виробництво даного об'єкта, країни-заявники і країни, які можуть бути використані як можливі країни для збуту своєї продукції.

Для визначення структури взаємного патентування весь масив відібраних охоронних документів систематизують за вітчизняними й іноземними заявниками. Розподілення охоронних документів (патентів) по фірмах з одночасним зазначенням патентів-аналогів дає можливість визначити наявність комерційної зацікавленості на території країн, де видані патенти-аналоги. Одночасно такий аналіз дозволяє виявити передові в цій області, галузі, сфері фірми, діяльність яких може бути об'єктом постійної уваги розробників (дослідників).

Аналіз ліцензійної діяльності фірм стосовно до цього виду об'єкта дослідження (чи техніки) стосується переважно інформації, яка розміщена в галузевих фірмових і рекламних публікаціях, а також у бюлетені "Промислова власність". Але найчастіше інформацію про заключення ліцензійних договорів не розголошують, тому пошук інформації про ліцензійну діяльність фірм досить проблематичний і потребує навиків роботи з такими джерелами інформації як БІКІ, фірмові довідники та інше. Це досить складна, але і вкрай необхідна для розвитку установи робота!

Дослідження технічного рівня об'єктів базуються на вивченні кон'юнктурно-економічної, патентної й іншої науково-технічної інформації, яка містить відомості про світовий рівень цієї продукції (науково-дослідних розробок) на ринках світу, передових досягнень у розробленні і виробництві цієї продукції.

Поняття технічного рівня включає співставлення техніко-економічних показників досліджуваного об'єкта з показниками відповідної бази порівняння. У якості бази порівняння на різних стадіях життєвого циклу об'єкта вибирають базовий зразок, кращий аналог (вітчизняний чи закордонний) чи показники, установлені ДСТУ на дану продукцію.

При проведенні патентних досліджень на ранніх стадіях науково-дослідної роботи за базовий зразок приймають значення показників перспективного зразка. У деяких галузях показники базового зразка визначаються головною організацією галузі на основі аналізу кращих

світових досягнень і затверджуються на визначений термін.

На наступних стадіях розробки об'єкта господарської діяльності в якості базового зразка використовують показники кращого зразка, що випускається виробництвом (кращого аналога).

Вибір техніко-економічних показників базується на аналізі всієї відібраної документації: рефератів із реферативних журналів, проспектів, каталогів, рекламних публікацій. Увагу слід приділяти тим показникам, які частіше зустрічаються в публікаціях. За зміною запитів суспільства показники можуть також змінюватись. Після вибору номенклатури показників приступають до вибору об'єктів-аналогів.

Вибір об'єктів-аналогів на різних етапах розроблення об'єкта залежно від вимог до об'єкта розробок, до його техніко-економічних показників, зовнішнього вигляду, принципу дії, проводиться із числа об'єктів однакового функціонального призначення. При виборі аналогів слід пам'ятати, що аналоги не можуть бути комбінованими, тобто представляти собою набір показників із різних об'єктів-аналогів. Не можна вибирати показники, які відносяться до одного і того ж об'єкта господарської діяльності, але з різних джерел. Обов'язковою умовою вибору аналога для об'єктів техніки є часовий фактор: аналог повинен вважатись освоєним промисловістю не раніше, ніж за 3 роки, які передують дослідженням.

У результаті проведеного патентного дослідження виявляють організації, яким належить більшість розробок у зацікавленій області знань. За виявлення провідних у галузі фірм необхідно враховувати характер зв'язку між фірмами, у звітах відображати їхнє взаємне підпорядкування. При аналізі науково-технічної діяльності слід мати на увазі їхні науково-технічні напрацювання, а це значить, що патенти, які належать одним фірмам, можуть належати і служити науково-технічним доробком для інших, якщо вони входять до єдиного концерну, так як служать для удосконалення продукції, яку випускають.

Проведення патентних досліджень, стосовно конкретних науково-технічних досягнень та прогнозування їх розвитку дозволяє науково-дослідній установі зробити порівняльне оцінювання власних розробок та досягнень інших суб'єктів господарської діяльності, визначити шляхи їхнього удосконалення, прийняти обгрунтовані рішення щодо необхідності проведення науково-дослідних робіт або купівлі ліцензії у конкурентів.

1. Дахно И.И. – Патентно-лицензионная работа – К.: «Блиц-Информ», 1996. - 254 с.

В статье освещены методические подходы по проведению патентных исследований на разных этапах проведения научно-исследовательских работ.

The article highlights various methodic approaches on the conducting of patent research at different stages of doing the research works.