

УДК 811.111'34:316.77

Унтилова Е.Е.

РОЛЬ МЕЛОДИЧЕСКИХ И ТЕМПОРАЛЬНЫХ СРЕДСТВ В СОЗДАНИИ ПРОСОДИЧЕСКОГО ПОРТРЕТА ПОП МУЗЫКАНТА

Статья посвящена исследованию и описанию просодических особенностей речи представительниц старшего поколения британской поп культуры. В статье рассмотрены и проанализированы темпоральные и мелодические характеристики речи, способствующие созданию просодического портрета говорящего.

Ключевые слова: просодический портрет, темпоральные и мелодические характеристики, поп культура.

Унтилова О.Е. *Роль мелодичних і темпоральних засобів у створенні просодичного портрету поп музиканта.* Стаття присвячена дослідженню та опису просодичних особливостей мови представниць старшого покоління британської поп культури. У статті розглянуті та проаналізовані темпоральні і мелодичні характеристики мови, і їх вплив на створення просодичного портрету мовця.

Ключові слова: просодичний портрет, темпоральні і мелодичні характеристики, поп культура.

Untilova O. Y. *The role of melodic and temporal means in creating prosodic portrait of a pop musician.* The present article is dedicated to prosodic speech peculiarities of female older generation representatives of British pop music. Variation of melodic and temporal characteristics and their influence on prosodic portrait of a pop musician are presented in the article. Mass culture is an important and powerful impact tool in modern society, and oral speech plays a big role in realization of image in mass media. The material of our investigation consists of British pop musicians' (Joan Armatrading and Annie Lennox) recordings of interviews. Total recording time is 74 min. The main method of investigation is perceptual and electroacoustical analyses. The results of our investigation show that in general the speech of the older generation female group of speakers sounds calm and confident. However, frequent use of rising pitch, makes the speech sound incomplete. Melodic and temporal speech peculiarities presented in the article, constitute essential part of the prosodic portrait of both British pop singers.

Key words: prosodic portrait, temporal and melodic characteristics, pop culture.

В настоящее время, в период активного развития средств массовой коммуникации, представители поп культуры оказывают все большее влияние на развитие общества в целом, и в частности на формирование вкусов и взглядов молодежи.

В центре многих современных лингвистических исследований находится языковая личность – человек, участвующий в коммуникации. Ю. Н. Караулов определяет языковую личность как личность, «выраженную в языке (текстах) и через язык, личность, реконструированную в основных своих чертах на базе языковых средств» [2, 37].

Речь поп исполнителей — это напряженный процесс создания имиджа и постоянного поддержания внимания к нему. Из всего разнообразия способов воздействия в сфере массовой культуры, важнейшим является

звучащая речь, которая выступает как средство формирования имиджа.

Объектом нашего исследования является речь представительниц старшего поколения британской поп культуры. **Актуальность** настоящего исследования определяется интересом современной лингвистики к изучению средств участвующих в формировании просодического портрета представителей британской поп культуры.

Цель исследования состоит в изучении и описании мелодических и темпоральных особенностей речи и их роли в создании просодического портрета говорящего.

Поставленная цель предполагает решение следующей задачи:

- определить взаимодействие просодических средств (мелодических и темпоральных) в речи представителей британской поп культуры в рамках интервью.

Материалом исследования послужили аудиозаписи интервью с британскими музыкантами: Джоан Арматрейдинг, Энни Леннокс, представленные на сайтах: <https://www.youtube.com/watch?v=jG6cf7-9Tdl>; <https://www.youtube.com/watch?v=O3dsKxdjhXo>) Время звучания составило 74 минуты.

Методами исследования в данной работе является аудиторский и электроакустический анализы.

Проблема создания речевого портрета говорящего находится во внимании лингвистов на протяжении долгого периода времени. Е.В. Осетрова отмечает большую роль речевого портрета как составляющей облика говорящего в формировании целостного образа личности. Стоит отметить, что Т.П. Тарасенко определяет понятие речевого портрета как «совокупность языковых и речевых характеристик коммуникативной личности или определённого социума в отдельно взятый период существования» [6, 8]. Исследователь выделяет ряд характеристик личности, отражающихся в речевом портрете: возрастные, гендерные, психологические, социальные, этнокультурные и лингвистические. Г.Г. Матвеева понимает под речевым портретом «набор речевых предпочтений говорящего в конкретных обстоятельствах для актуализации определенных намерений и стратегий воздействия на слушающего» [3,14]. Исследователь отмечает, что с помощью речевого портрета фиксируется речевое поведение, которое «автоматизируется в случае типичной повторяющейся ситуации общения» [3, 87].

Анализ речевого портрета представляет собой характеристику разных уровней реализации языковой личности. При этом возможно описание не всех уровней языка, так как «языковые парадигмы, начиная от фонетической и кончая словообразовательной, оказываются вполне соответствующими общенормативным параметрам» [4, 73].

Таким образом, речевой портрет – это воплощенная в речи языковая личность, объединенная с другими личностями в одну социальную общность (национальную, профессиональную, этническую и т.п.). Анализ речевого портрета представляет собой характеристику разных уровней реализации языковой личности, среди которых одним из ключевых аспектов являются фонетические особенности, в частности, просодические характеристики речи личности: темп речи, ее мелодика, способ паузирования и

выделения слов, которые несут смысловую и экспрессивную нагрузку. Речевое и фонетическое портретирование личности позволяет через анализ систем консонантизма, вокализма, а в нашем исследовании просодических характеристик речи, выявить черты языковой личности, которые несут в себе признаки групповой принадлежности.

При изучении фонетического аспекта языка и при составлении просодического портрета говорящего необходимо учитывать гендер, который является одним из основных факторов лингвистической вариативности и важнейшим компонентом социального статуса человека.

Исследуя просодическое оформление речи мужчин и женщин Р.К. Потапова и В.В. Потапов приводят следующие данные: в речи женщин общее число типов тонов и шкал связано с наличием большого числа комбинированных контуров. Так, например, варьируется конфигурация терминальных тонов: у мужчин доминируют простые нисходящие тоны, тогда как у женщин они сменяются нисходящими тонами с предшествующим повышением или понижением. Мужчины пользуются преимущественно основными, базисными типами шкал (нисходящей, скользящей, восходящей), в которых направление развития мелодики сохраняется на протяжении всего предтерминального участка. Женщинам свойственна изменчивость, использование сочетаний элементов различных типов шкал (скользящая + ровная, нисходящая с нарушенной постепенностью + скользящая и т.п.) Перцептивно создается впечатление большего разнообразия, вариативности за счет изрезанности мелодического рисунка [5, 161].

Для данного исследования были отобраны отрывки интервью с британскими поп исполнительницами в период с 2010 по 2014 год.

| Информанты |
|--|
| Джоан Арматрейддинг (Joan Anita Barbara Armatrading) – британская поп-, рок-, блюз певица, гитаристка, автор песен, композитор, 63 года. |
| Энни Леннокс (Annie Lennox) – шотландская поп-, рок-, соул певица, автор песен, общественный и политический деятель, 59 лет. |

При анализе мелодических характеристик речи представителей британской поп культуры в нашем исследовании был в первую очередь рассмотрен терминальный тон. Результаты исследования терминального тона старшей женской группы интервьюеров представлены в Таблице 1.

Таблиця 1

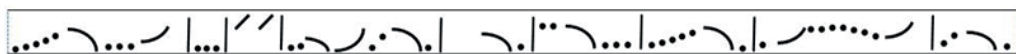
Частотность использования терминальных тонов (%)

| | | |
|----|---|----|
| 1 | Низкий нисходящий (НН) | 9 |
| 2 | Средний нисходящий (СН) | 18 |
| 3 | Высокий нисходящий (ВН) | 21 |
| 4 | Очень выразительный высокий нисходящий (ОВВН) | 4 |
| 5 | Средний ровный (СР) | 7 |
| 6 | Низкий восходящий (НВ) | 12 |
| 7 | Средний восходящий (СВ) | 10 |
| 8 | Высокий восходящий (ВВ) | 0 |
| 9 | Нисходяще-восходящий (Н-В) | 16 |
| 10 | Восходяще-нисходящий (В-Н) | 3 |

Как видно из Таблицы 1 речь представительниц данной группы характеризуется вариативностью в использовании терминальных тонов. Преобладают высокий (21%) и средний (18%) нисходящий тон. Однако, присутствуют также частотные случаи использования низкого восходящего (12%) и нисходяще-восходящего (16%) тона. Речь представительниц звучит решительно и уверенно, но в то же время им свойственна некоторая неуверенность и сомнения, которые подтверждает наличие восходящего тона.

Например:

I don't know how to explain that when I was, è l've always, è ùl ùl, è when I studied I was incredibly shy, è but l've always been è very very confident about my music, è l've always been very sure about, è l've ° l've no idea if that's good or bad è where that came from [Joan Armatrading].



В данном отрезке речи певица описывает себя в юные годы как неуверенную в себе девушку, но при этом, испытывающую уверенность в своей музыке, начиная с самых ранних лет. Преобладающим терминальным тоном в речи Джоан Арматрейдинг является нисходящий тон, как низкого так и высокого регистра, речь звучит очень уверенно и завершено. Восходящий тон, присутствующий в данном фрагменте, придает оттенок сомнения и колебаний.

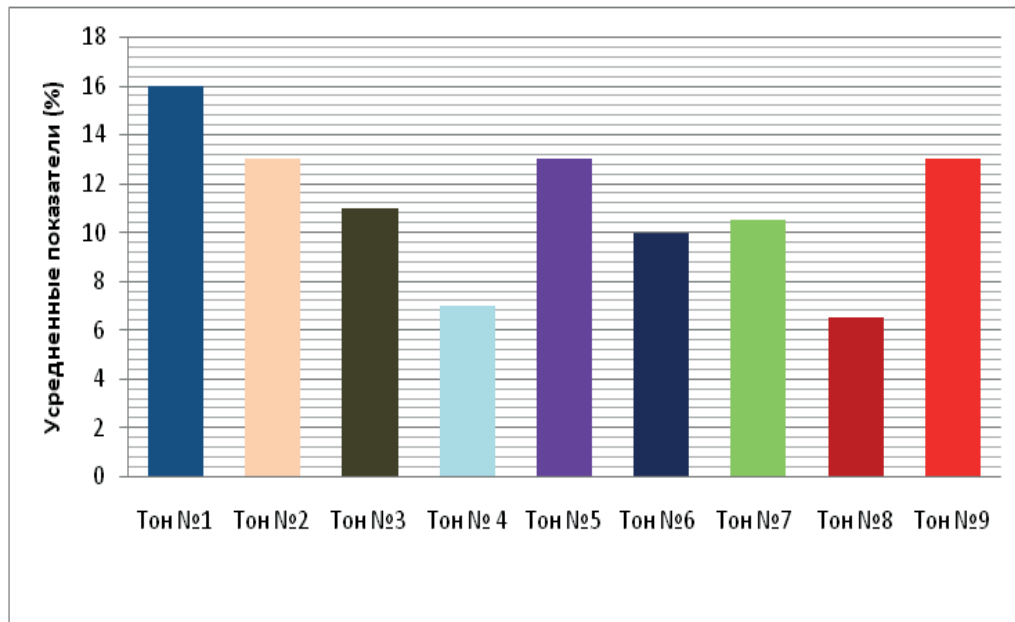


Рис. 1 .Частотность сочетаний интонационных шкал и терминальных тонов

Тон 1 – Ступенчатая интонационная шкала + Высокий нисходящий терминальный тон

Тон 2 – Ступенчатая ИШ + Средний нисходящий ТТ

Тон 3 - Ступенчатая ИШ + Нисходяще-восходящий ТТ

Тон 4 – Скользяще-восходящая ИШ + Низкий восходящий ТТ

Тон 5 - Скользяще-восходящая ИШ + Высокий нисходящий ТТ

Тон 6 – Волнообразная ИШ + Нисходяще-восходящий ТТ

Тон 7 - Скользящая ИШ + Высокий нисходящий ТТ

Тон 8 – Восходящая ИШ + Низкий и средний восходящий ТТ

Тон 9 – Остальные сочетания

Разнообразие используемых в речи комбинаций терминальных тонов и интонационных шкал свидетельствует о повышенной эмоциональности речи данных представительниц британской поп культуры. Их речь звучит мелодично, плавно и в то же время, выделение отдельных фрагментов из речевой цепи при помощи эмфатических шкал и тонов, свидетельствует о важности и значимости представленной информации.

В речевой мелодике помимо терминальных тонов и интонационных шкал выделяется также диапазон речи, который А.М. Антипова определяет как интервал между самой высокой и самой низкой точками голоса говорящего [1,24].

Таблица 3

Реализация диапазон ЧОТ (Гц)

| № | Name | Временной отрезок (сек) | Высота тона | | |
|---|----------------------------------|-------------------------|---------------|--------------|---------------|
| | | | Макс | Мин | Сред |
| 1 | Annie Lennox | 83-93 | 498,35 | 70,85 | 225,84 |
| | | 167-177 | 479,70 | 76,08 | 204,58 |
| | | 269-279 | 493,80 | 143,39 | 205,87 |
| | | 350-360 | 489,11 | 76,60 | 193,31 |
| | | 385-395 | 477,38 | 77,05 | 219,82 |
| | <i>Среднее значение</i> | | 487,67 | 88,79 | 209,88 |
| 2 | Joan Armatrading | 170-180 | 254,74 | 75,15 | 146,13 |
| | | 235-245 | 446,15 | 70,23 | 154,45 |
| | | 411-421 | 327,23 | 96,11 | 153,91 |
| | | 744-754 | 435,14 | 71,74 | 142,41 |
| | | 771-781 | 497,05 | 73,88 | 153,85 |
| | <i>Среднее значение</i> | | 392,06 | 77,42 | 150,15 |
| | Среднее значение в группе | | 439,87 | 83,11 | 180,02 |

Диапазон голоса исследуемых информантов определен как средний и не отличается ярко выраженной вариативностью.

Например:

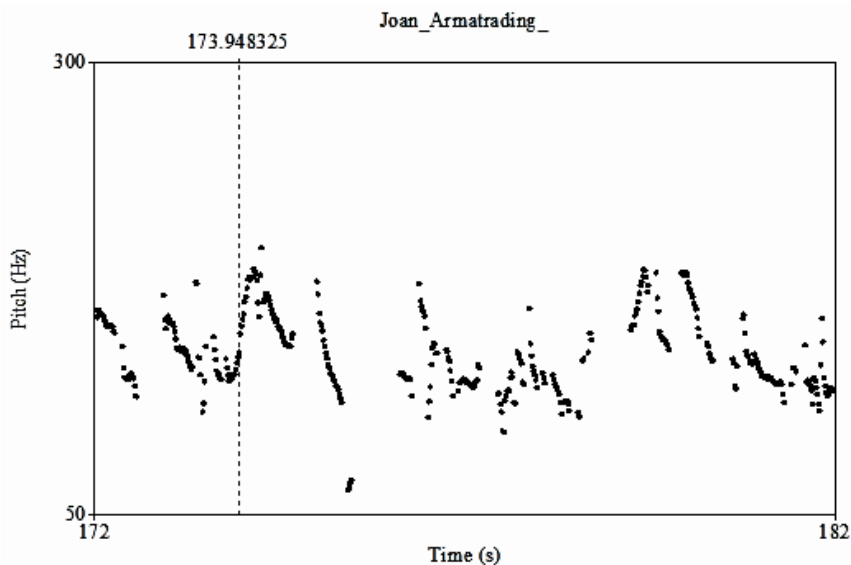


Рис. 2 Осциллограмма фразы:

I started playing and.. and writing probably... when I was fourteen, my mother bought a piano, put in the front room, so it was good piece of furniture and actually as soon as piano arrived I started to write songs [Joan Armatrading].

Как видно на осциллограмме (Рис.2), высота тона в речи певицы сохраняется на среднем уровне, варьируясь от минимального показателя в 55 Гц до максимального в 250 Гц.

Следующей информативной характеристикой речи исследуемых представителей британской поп культуры является темпоральный компонент – паузация. В данном исследовании используется следующая градация пауз:

Сверхдлительная пауза – более 2000 мс (èèèèèè)

Длительная – 500 – 2000 мс (èèèè)

Средняя – 300-500 мс (èèè)

Краткая – 100-300 мс (èè)

Сверхкраткая – до 100 мс (è)

Таблица 4

Длительность пауз (%)

| Имя музыканта | Сверх- длительная пауза | Длительная пауза | Средняя пауза | Краткая пауза | Сверх- краткая пауза |
|---------------------|-------------------------------|---------------------|------------------|------------------|----------------------------|
| Annie Lennox | 9 | 26 | 25 | 22 | 18 |
| Joan Armatrading | 14 | 24 | 28 | 20 | 14 |

Аудиторский и электро-акустический анализы показали, что в речи представительниц исследуемой группы информантов преобладают средние и длительные паузы:

Music for me is just music, èèè (365 мс) so I am an eclectic writer, èèè (409 мс) I write blues, rock, jazz, pop, country, folk, reggae, I mean I write èèè (310 мс) whatever is there, è (55 мс) cause I just like music, so I'm not erm.. èèèèèè (2704 мс) kind of discriminating èèè (486 мс) at all, èè (234 мс) and through all èèèèèè (1262 мс) all my new album you'll you'll hear all those different things... [Joan Armatrading].

Паузы распределены равномерно на протяжении всего речевого отрезка с преобладанием средних и длительных пауз, что придает звучанию оттенок монотонности и однообразия. В данном речевом отрезке представлена сверхдлительная незаполненная пауза хезитации.

Просодические портреты представительниц британской поп культуры старшей возрастной группы характеризуются следующими просодическими особенностями: темпоральными особенностями речи исследуемых представительниц британской поп культуры являются средняя паузальная насыщенность с преобладанием средних и длительных пауз. Мелодический репертуар характеризуется средним диапазоном ЧОТ,

ярко выраженным репертуаром интонационных шкал и терминальных тонов, с преобладанием ступенчатой, скользяще-восходящей, скользящей, восходящей и волнообразной шкалами завершающимися в основном высоким и средним нисходящими тонами. Но при этом также присутствуют частотные случаи использования в речи низкого восходящего и нисходяще-восходящего тонов. В целом речь информантов звучит уверенно, спокойно и уравновешенно, однако использование восходящих тонов придает речи некоторую незавершенность, желание заинтересовать слушателей, привлекая внимание к своей персоне.

Таким образом, проведенное исследование позволяет предположить, что просодические особенности речи исследуемых информаторов указывают на высокий уровень образования говорящих, умение правильно и четко выражать свои мысли, владение навыками публичного говорения.

Перспективой дальнейших исследований является составление просодических портретов представительниц средней и младшей возрастных групп и сопоставление результатов с тремя мужскими возрастными группами представителей британской поп культуры.

Список литературы

1. Антипова А.М. Система английской речевой интонации. – М.: «Высшая школа», 1979. – 131 с.
2. Караулов Ю.Н. Русский язык и языковая личность. 1-е изд. М.: «Наука», 1987 - 264 с.
3. Матвеева, Г. Г. Скрытые грамматические значения и идентификация социального лица («портрета») говорящего. - дис. ... д-ра филол. наук. СПб., 1993. – 322 с.
4. Николаева, Т. М. «Социолингвистический портрет» и методы его описания // Русский язык и современность. Проблемы и перспективы развития русистики. Доклады Всесоюзной научной конференции. Часть 2. – М., 1991. – С. 73-75.
5. Потапова Р.К. Некоторые прикладные аспекты исследования звучащей речи / Р.К. Потапова, В.В. Потапов // Социофонетика звучащей речи: Вестник МГЛУ. – М.: ИПК МГЛУ «Рема», 2011, №1. – 164 – 186 с.
6. Тарасенко Т.П. Языковая личность старшеклассника в аспекте ее речевых реализаций (на материале данных ассоциативного эксперимента и социолекта школьников Краснодара) : автореф. дис. ... канд. филол. наук : 10.02.01 / Тарасенко Татьяна Петровна. - Краснодар, 2007. - 48 с.

References

1. Antipova, A.M. (1979). Sistema anglijskoj rechevoj intonacii. M.: «Vysshaja shkola».
2. Karaulov, Ju.N. (1987). Russkij jazyk i jazykovaja lichnost'. 1-e izd. M.: «Nauka».
3. Matveeva, G. G. (1993). Skrytye grammaticheskie znachenija i identifikacija social'nogo lica («portreta») govorjashhego. - dis. ... d-ra filol. nauk. SPb.
4. Nikolaeva, T. M. (1991). «Sociolingvisticheskiy portret» i metody ego opisaniya. In Russkij jazyk i sovremennost'. Problemy i perspektivy razvitija rusistiki. Doklady Vsesojuznoj nauchnoj konferencii. Chast' 2. M., 73-75.
5. Potapova, R.K. (2011). Nekotorye prikladnye aspekty issledovaniya zvuchashhej rechi. In Sociofonetika zvuchashhej rechi: Vestnik MGLU. M.: IPK MGLU «Rema», 1, 164 – 186.
6. Tarasenko, T.P. (2007). Jazykovaja lichnost' starsheklassnika v aspekte ee rechevyh realizacij (na materiale dannyh associativnogo jeksperimenta i sociolekta shkol'nikov Krasnodara) : avtoref. dis. ... kand. filol. nauk : 10.02.01. - Krasnodar.

Стаття надійшла до редакції 18.03.2016 р.