

Ващенко І. В., доктор психологічних наук,
заступник декана з наукової роботи факультету
психології КНУ імені Тараса Шевченка (м. Київ)
Леженіна Л. М., кандидат психологічних наук,
доцент Інституту підготовки слідчих кадрів
для СБУ при Національній юридичній академії
України ім. Ярослава Мудрого (м. Харків)

АНАЛІЗ ПСИХОЛОГІЧНОЇ СИМПТОМАТИКИ ЕМОЦІЙНОГО ВИГОРАННЯ У СЛІДЧИХ СЛУЖБИ БЕЗПЕКИ УКРАЇНИ

У статті представлено огляд і аналіз проблеми емоційного вигорання у працівників правоохоронних органів. На матеріалі вивчення психологічної літератури конкретизовано теоретичний і практичний внесок науковців із означеної проблематики. Проаналізовано психологічну симптоматику емоційного вигорання у слідчих СБУ.

Ключові слова: емоційне вигорання, слідчий СБУ, психологічна симптоматика емоційного вигорання.

В статье представлен обзор и анализ проблемы эмоционального выгорания у сотрудников правоохранительных органов. На материале изучения психологической литературы конкретизированы теоретический и практический вклад учёных по обозначенной проблематике. Проанализирована психологическая симптоматика эмоционального выгорания у следователей СБУ.

Ключевые слова: эмоциональное выгорание, следователь СБУ, психологическая симптоматика эмоционального выгорания.

This paper presents an overview and analysis of the problem of burnout among police officers. In studying the psychological literature, the material specified theoretical and practical contributions of scientists on the designated issues. Analyzed the psychological symptoms of burnout among investigators of the SBU.

Keywords: emotional burnout, an investigator of the SBU, the psychological symptoms of burnout.

Постановка проблеми. Кожен фахівець, професія якого належить до професій типу „людина-людина” зазнає з часом несприятливих емоційних станів. Не є винятком й професія слідчого СБУ. Емоційне напруження, некероване, безперервне та прогресуюче порушення рівноваги через тривалі професійні стреси, спричиняють деструктивні зміни в емоційній сфері особистості слідчого СБУ, котрі у результаті призводять до розвитку професійної деформації, однією із форм якої є емоційне вигорання (далі – ЕВ).

Варто зазначити, що синдром ЕВ досить швидко розповсюджується серед працівників різних виробничих сфер приблизно для однієї третини країн Європейського союзу і завдає економічних втрат (вартість вирішення проблем, пов'язаних із психічним здоров'ям у зв'язку із синдромом ЕВ становить у середньому 3% – 4% валового національного доходу. З 2005 року в МКБ-Х синдром ЕВ віднесений до розділу Z73 – „Стрес, пов'язаний із труднощами щодо підтримання нормального способу життя”).

Аналіз сучасних досліджень. У вітчизняній та зарубіжній психології проблемі небезпеки розвитку ЕВ у фахівця присвячено чимало наукових праць (В. Бойко, І. Ващенко, Н. Водоп'янова, Дж. Грінберг, Л. Карамушка, М. Лейтер,

О. Лешукова, Г. Макарова, К. Маслач, П. Марко, Дж. Моллі, В. Орел, М. Скугаревська, М. Смульсон, Дж. Сторлі, Д. Трунов, Т. Форманюк, Г. Фреденбергер, Юр'єва та ін.). Фактори, що зумовлюють розвиток ЕВ, розкрито в дослідженнях Р. Бурке, І. Ващенко, Н. Водоп'янової, Е. Грінгалас, Л. Карамушки, В. Ковальчука, К. Кондо, М. Лейтера, К. Маслач, Дж. Моллі, Ф. Найсберга, Е. Огуса, М. Ондрака, В. Орла, А. Річардсона, Т. Форманюк, Г. Фреденбергера, В. Шафуелі та ін. У наукових доробках В. Бойка, Дж. Грінберга, К. Маслач, Е. Махер, Б. Пульмана, Т. Ронгінської, Е. Хартмана та ін. висвітлено симптоми ЕВ. Розвиток ЕВ в аспекті особистісних ознак (емоційна спрямованість, трудова мотивація, особистісна витривалість, нейротизм, стресостійкість, стратегія поведінки, комунікативні якості, особливості самооцінки, агресивність, тривожність, стилі саморегуляції тощо) відображено в роботах Е. Грінгаласа, О. Доценко, Ф. Найсберга, Дж. Октау, С. Пайса, О. Полуніної, М. Скугаревської, В. Шафуелі та ін. Зв'язок між рівнем ЕВ і типом поведінки його подолання досліджено у працях Г. Макарової, А. Серебрякової, П. Торнтон та ін. Діагностичні прийоми вияву ЕВ та профілактичні заходи щодо запобігання

його появи й корекції за наявності відображено вченими Н. Водоп'яною, О. Лешуковою, О. Старченковою та ін. [2].

Однак, проблемі ЕВ у працівників правоохоронних органів присвячено невелику кількість робіт (І. Ващенко, О. Крапівіна, О. Луніна, Н. Поварова та ін.). Враховуючи обмаль наукових праць присвячених вивченню ЕВ у правоохоронній сфері, а також відсутністю зазначених досліджень у співробітників СБУ, зокрема слідчих, нами було проведено дослідження.

Виклад основного матеріалу. З метою вивчення формування ЕВ у досліджуваних була використана методика „Діагностика рівня емоційного вигорання” (В. Бойко). При обробці результатів за цією методикою ми розглянули фази формування ЕВ у досліджуваних за такими симптомами (див. табл. 1-3): фаза „Напруження” – переживання психотравмуючих обставин; незадоволеність собою; загнаність у кут; тривога й депресія; фаза „Резистенція” – неадекватне вибіркове емоційне реагування; емоційно-моральна дезорієнтація; розширення сфери економії емоцій; редукція обов'язків у родині; фаза „Виснаження” – емоційний дефіцит; емоційне відчуження;

особистісне відчуження (деперсоналізація); психосоматичні та психовегетативні порушення й отримали наступні результати [4].

Як видно з табл. 1, у досліджуваних симптом „Переживання психотравмуючих обставин”, який характеризує сприйняття особистістю умови роботи та професійні міжособистісні стосунки як психотравмуючі, знаходиться на стадії формування у 9,86% досліджуваних, а сформувався у – 18,84%; симптом „Незадоволеність собою”, що вказує на незадоволеність власною професійною діяльністю і собою як професіоналом, спостережується у 13,62% досліджуваних на стадії формування, а сформований – у 5,22%. Наступний симптом цієї фази – „Загнаність у кут”. Його ознаками є відчуття безвихідності ситуації, бажання змінити роботу чи професійну діяльність взагалі, і виявлено, що він знаходиться на стадії формування у 5,22% досліджуваних, а сформований у 3,48%. Симптом „Тривога та депресія”, котрий вказує на розвиток тривожності у професійній діяльності, підвищення нервовості, депресивні настрої сформований 8,70%, а на стадії формування у – 11,88% досліджуваних.

Таблиця 1.

Гендерні особливості формування симптоматики ЕВ у фазі „Напруження” (%)

| Симптоми фази „Напруження” | Стан симптому за фазою | Стать | | Загалом |
|--------------------------------------|------------------------|----------|-------|---------|
| | | Чоловіки | Жінки | |
| Переживання психотравмуючих обставин | Не сформований | 74,15 | 54,90 | 71,30 |
| | Формується | 11,56 | 0,00 | 9,86 |
| | Сформований | 14,29 | 45,10 | 18,84 |
| Незадоволеність собою | Не сформований | 79,93 | 88,24 | 81,16 |
| | Формується | 13,95 | 11,76 | 13,62 |
| | Сформований | 6,12 | 0,00 | 5,22 |
| Загнаність у кут | Не сформований | 91,84 | 88,24 | 91,30 |
| | Формується | 4,08 | 11,76 | 5,22 |
| | Сформований | 4,08 | 0,00 | 3,48 |
| Тривога та депресія | Не сформований | 81,63 | 66,67 | 79,42 |
| | Формується | 10,20 | 21,57 | 11,88 |
| | Сформований | 8,16 | 11,76 | 8,70 |
| Загальний показник фази „Напруження” | Не сформований | 85,71 | 54,90 | 81,16 |
| | Формується | 10,20 | 33,33 | 13,62 |
| | Сформований | 4,08 | 11,76 | 5,22 |

Узагальнення даних фази „Напруження” свідчить про те, що вона перебуває на стадії формування у 10,20% чоловіків і 33,33% жінок, а сформована в цілому у 5,22% досліджуваних.

Друга фаза – „Резистенція” – характеризується надмірним емоційним виснаженням, що провокує виникнення та розвиток захисних реакцій, які роблять особистість емоційно закритою, відстороненою, байдужою. На такому тлі

будь-яке емоційне залучення до професійних справ і комунікацій викликає у неї відчуття надмірної перевтоми. Із даних наведених у табл. 2 видно, що симптом „Неадекватне вибіркове емоційне реагування”, який характеризує неконтрольований вплив настрою на професійні стосунки, на стадії формування можна спостерігати у 31,01% досліджуваних, а на стадії сформований – у 37,10% досліджуваних.

Таблиця 2.

Гендерні особливості формування симптоматики ЕВ у фазі „Резистенція” (%)

| Симптоми фази „Резистенція” | Стан симптому за фазою | Стать | | Загалом |
|---|------------------------|----------|-------|---------|
| | | Чоловіки | Жінки | |
| Неадекватне вибіркоче емоційне реагування | Не сформований | 33,67 | 21,57 | 31,88 |
| | Формується | 28,57 | 45,10 | 31,01 |
| | Сформований | 37,76 | 33,33 | 37,10 |
| Емоційно-моральна дезадаптація | Не сформований | 53,74 | 76,47 | 57,10 |
| | Формується | 28,57 | 11,76 | 26,09 |
| | Сформований | 17,69 | 11,76 | 16,81 |
| Розширення сфери економії емоцій | Не сформований | 75,85 | 66,67 | 74,49 |
| | Формується | 13,95 | 0,00 | 11,88 |
| | Сформований | 10,20 | 33,33 | 13,62 |
| Редукція професійних обов'язків | Не сформований | 46,26 | 11,76 | 41,16 |
| | Формується | 25,17 | 43,14 | 27,83 |
| | Сформований | 28,57 | 45,10 | 31,01 |
| Загальний показник фази „Резистенція” | Не сформований | 50,00 | 43,14 | 48,99 |
| | Формується | 27,55 | 23,53 | 26,96 |
| | Сформований | 22,45 | 33,33 | 24,06 |

Інший симптом цієї фази – „Емоційно-моральна дезорієнтація”, що вказує на розвиток байдужості у професійних стосунках, знаходиться на стадії формування у 26,09% досліджуваних, а сформований у 16,81%. Такий симптом як „Розширення сфери економії емоцій”, ознаками якого є емоційна замкненість, відчуження, бажання припинити будь-які комунікації, виявлено на стадії формування у 11,88% досліджуваних, а вже сформованим у 13,62% досліджуваних. Останній симптом цієї фази – „Редукція професійних обов'язків”, котрий вказує на

згорання професійної діяльності, прагнення якомога менше часу витратити на виконання професійних обов'язків знаходиться на стадії формування у 27,83% досліджуваних, а сформований як у 28,57% чоловіків, так і в 45,10% жінок.

Відтак, дані фази „Резистенція” вказують на її сформованість у 22,45% чоловіків і 33,33% жінок, а також на її формування в цілому у 26,96% досліджуваних.

Показники симптомів у фазі „Виснаження” подано в табл. 3.

Таблиця 3.

Гендерні особливості формування симптоматики ЕВ у фазі „Виснаження” (%)

| Симптоми фази „Виснаження” | Стан симптому за фазою | Стать | | Загалом |
|--|------------------------|----------|-------|---------|
| | | Чоловіки | Жінки | |
| Емоційний дефіцит | Не сформований | 57,48 | 43,14 | 55,36 |
| | Формується | 30,61 | 45,10 | 32,75 |
| | Сформований | 11,90 | 11,76 | 11,88 |
| Емоційна відчуженість | Не сформований | 67,69 | 78,43 | 69,28 |
| | Формується | 24,15 | 11,76 | 22,32 |
| | Сформований | 8,16 | 9,80 | 8,41 |
| Деперсоналізація | Не сформований | 75,51 | 66,67 | 74,20 |
| | Формується | 14,29 | 21,57 | 15,36 |
| | Сформований | 10,20 | 11,76 | 10,43 |
| Психосоматичні та психовегетативні порушення | Не сформований | 79,59 | 54,90 | 75,94 |
| | Формується | 12,24 | 11,76 | 12,17 |
| | Сформований | 8,16 | 33,33 | 11,88 |
| Загальний показник фази „Виснаження” | Не сформований | 75,51 | 54,90 | 72,46 |
| | Формується | 12,24 | 33,33 | 15,36 |
| | Сформований | 12,24 | 11,76 | 12,17 |

Аналізуючи дані фази „Виснаження”, яка характеризується психофізичною перевтомою людини, спустошеністю, нівелюванням власних професійних досягнень, порушенням професійних комунікацій, розвитком цинічного ставлення до тих, з ким доводиться спілкуватися з робочих питань, розвитком психосоматичних порушень, було виявлено

збільшення відсотку досліджуваних на стадіях формування і сформованості за даною фазою. Так, симптом „Емоційний дефіцит”, ознаками якого є: розвиток емоційної не чуттєвості на тлі перевиснаження, мінімізації емоційного внеску у роботу, автоматизм, спустошення людини при виконанні професійних обов'язків, поява негативних

емоцій (різкість, грубість, роздратованість, образи), на стадії формування було виявлено у 30,61% чоловіків і 45,10% жінок, а сформованим він виявився у 11,88% досліджуваних.

Щодо симптому „Емоційна відчуженість”, про наявність якого свідчить виключення емоцій з сфери професійної діяльності. Особистість ніщо не хвилює, ніщо не викликає емоційного відгуку – ні позитивні обставини, ні негативні. Людина працює як робот, боляче переживає байдужість до своєї праці з боку керівництва, колег і близьких. Своїм зовнішнім видом демонструє „мені на Вас на чхати”. Такі відчуття в неї з’явилися в процесі багаторічної праці і виступають своєрідним захисним бар’єром у професійних комунікаціях. На стадії формування цей симптом знаходиться у 24,15% чоловіків і 11,76% жінок, а сформований він у 8,41% досліджуваних.

Наступний симптом цієї фази – „Деперсоналізація” (особисте відчуження), вказує на стан порушення професійних стосунків, рівень самооцінки (зниження), ставлення до суб’єктів професійної діяльності (тих, з ким доводиться спілкуватися при виконанні професійних обов’язків) та до професійної діяльності взагалі. Тобто суб’єкт професійної діяльності сприймається як неживий предмет, як об’єкт для маніпуляцій – з ним слід щось робити. Об’єкт обтяжує своїми проблемами, потребами, неприємна його присутність, сам факт його існування. Особистість стверджує, що праця з людьми не цікава, не приносить задоволення, не є соціальною цінністю. Захищаючи свою антигуманістичну філософію „не навиджу”, „взяти б автомат і всіх ...”. Особистість не бачить перспектив своєї професійної діяльності, у неї знижується задоволення працею, втрачається віра у свої професійні можливості.

Як видно з табл. 3, на стадії формування цей симптом знаходиться у 14,29% чоловіків і 21,57% жінок, а сформований – у 10,43% досліджуваних.

За симптомом „Психосоматичні та психовегетативні порушення”, який вказує на погіршення фізичного самопочуття, розвиток таких психосоматичних і психовегетативних порушень, як: розлад сну, головний біль, проблеми з артеріальним тиском, шлункові розлади, загострення хронічних хвороб тощо, було виявлено наступне. На стадії формування він знаходиться у 12,24% чоловіків і 11,76% жінок, а сформований – у

11,88% досліджуваних. Слід зазначити, що цей симптом утворюється по умовно-рефлекторному зв’язку негативної властивості. Де інколи навіть думка про суб’єкта професійної діяльності або контакт із ним зумовлює поганий настрій, дурні асоціації, безсоння, почуття страху, неприсмні відчуття в області серця, судинні реакції, загострення хронічних хвороб. Перехід з реакцій рівня емоцій на рівень психосоматики свідчить про те, що емоційний захист самостійно вже не впорюється з навантаженням, і енергія емоцій перерозподіляється між іншими підсистемами індивіда.

Узагальнені показники фази „Виснаження” вказують на те, що для 15,36% досліджуваних вона знаходиться на стадії формування, а сформованою є для 12,24% чоловіків і 11,76% жінок.

За результатами нашого дослідження визначено, що піддані ЕВ зазнають змін на: фізичному, поведінковому й психологічному рівнях. Аналіз відповідей досліджуваних свідчить про те, що до ознак фізичних змін у них можна віднести появу наступних відчуттів: хронічної втоми, виснаження, сприйнятливості до змін показників зовнішнього середовища, розлад шлунково-кишкового тракту (діарея, синдром роздратованого шлунку), кардіоваскулярні порушення (тахікардія, аритмія, гіпертонія), частий головний біль, надлишок або недолік ваги, задишки, безсоння, застуди.

Щодо поведінкових змін, то це наявність таких відчуттів як: важкість праці, занадто ранній прихід на роботу й затримання надовго на роботі або, навпаки, пізній прихід на роботу й ранній ухід із роботи, потреба виконання роботи вдома, звернення уваги на деталі, дистанціювання від будь-кого (рідних, колег по роботі, підслідних), зниження рівня ентузіазму тощо). Як бачимо, дезадаптивні поведінкові реакції можуть виявлятися як в міжособистісних взаєминах, так і раніше не властивому халатному ставленні до службових обов’язків. Іноді дезадаптивна поведінка слідчих СБУ – це своєрідна стратегія, спрямована на зменшення дії стресу.

Ознаками психологічних змін слід вважати появу наступних відчуттів: неусвідомлене занепокоєння, нудьга, образи, розчарування, невпевненість, провини, незатребуваність, нездатність приймати рішення, підозрілість, дратівливість, ригідність, поява гніву, підвищеної відповідальності за іншого, посилення

потреби в дистанціюванні від інших, виникнення загальної негативної установки на життєві перспективи, всемогутності (влада над долею іншого). Свої негативні думки про себе через виникнення зазначених відчуттів особистість намагається приховати через

„заглиблення у себе”, уникнення спілкування. Втрата власних відчуттів і бажань з часом актуалізує у неї власні невирішені проблеми, зокрема, конфлікти. І, як результат, фахівець, який покликаний допомагати іншим, страждає сам (див. рис. 1).

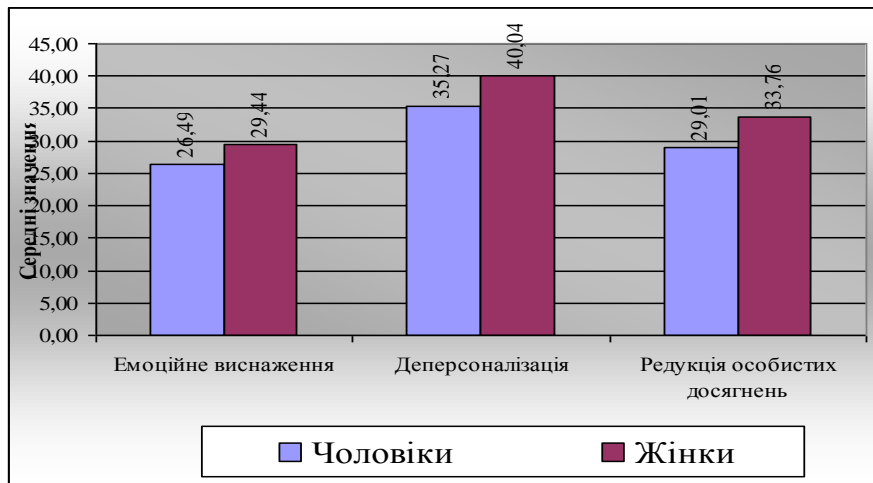


Рис. 1. Показники гендерного розподілу ЕВ у слідчих СБУ

У ході дослідження з'ясовано, що найбільше ризику розвитку ЕВ піддані декілька категорій слідчих СБУ. По-перше, слідчі СБУ, які висувають непомірно високі вимоги до себе. Вони вважають, що справжній фахівець – це зразок професійної невразливості й досконалості. Зазвичай у них відбувається асоціація своєї праці з призначенням, місією, тому в них стирається межа між роботою й особистим життям. Жертвенне служіння підміняє собою самоздійснення, і тоді особистісний сенс розчинюється у загальних сенсах, а інтенціональність блокується. Результатом жертвенного служіння в одних фахівців є розчарування у собі, а в інших – розчарування в моральних цінностях, і, як наслідок, зниження мотивації допомоги іншим, дегуманізація. Цю тезу підтверджують і дані, отримані Р. Кочунас [3], про підданість ЕВ людей чутливих, емпатійних, гуманістично орієнтованих і схильних до ототожнення з іншими людьми.

По-друге, слідчі СБУ, яким притаманна сумлінність зведена в абсолют, надмірно хвороблива акуратність, прагнення домогтися зразкового порядку в будь-якій справі (навіть якщо це завдасть шкоди самому собі), сонливість, апатія (симптоми перевтоми), тобто слідчі-педанти. Через підвищену відповідальність за доручену справу фахівці зазнають й більш інтенсивної інтеріоризації (сприйняття й переживання) обставин професійної діяльності. Так, експериментально визначено, що досліджувані першої вікової

групи – молоді фахівці – занадто емоційно сприймають всі обставини кримінальної справи, що знаходиться у їх провадженні. Прагнучи ретельно виконувати всі етапи слідства цілком віддаються роботі, і, як результат, у них швидше починають формуватися симптоми ЕВ. Ми пояснюємо це браком практичного досвіду та наївністю, через що кожен стресогенний випадок зі справи, що перебуває у провадженні, залишає глибокий відбиток у душі представників цієї вікової групи. Це так зване безграмотне співчуття через повне розчинення в іншому, слабкі межі „Я” (за Т.В. Решетовою). Поступово емоційно-енергетичні ресурси виснажуються, і виникає необхідність їх відновлення або збереження, звернення до інших прийомів психологічного захисту. Напевне, саме цим можна пояснити зміну слідчим через певний час свого фаху й навіть професії. Так, більшість досліджуваних зі стажем роботи в СБУ до п'яти років (перша група) або знову прагне вчитися, або змінює професію. Лише через 11–16 років фахівець здобуває енергозберігаючі стратегії виконання професійної діяльності.

Де інколи сприйняття несприятливих сторін діяльності у слідчих СБУ загострюється. За таких обставин будь-яка стресова ситуація на роботі чи конфлікт досить сильно ними переживається і може спричинити помилки у роботі. Ті досліджувані, які з цим стикалися, відмічали, що незважаючи на вміння спокійно реагувати на аномалії характерів

підслідних, раптом починали „зриватися” у спілкуванні з іншою людиною, виявляли обурення у формі безтактних витівок і брутальності. Розуміючи необхідність виявлення особливої уваги до людини і її родини, все-таки були невзможі вжити відповідних заходів. І тоді ЕВ обертається байдужістю та слабкою мотивацією емоційної віддачі в професійній діяльності. Ми пояснюємо це тим, що досліджуваний, по-перше, у сфері спілкування не вважає для себе за необхідне або чомусь не зацікавлений проявляти співучасть і співпереживання суб'єктові своєї діяльності, і тоді в нього не лише формуються симптоми ЕВ, але і його крайні форми – байдужість, щирсердечна черствість. По-друге, коли досліджуваний не звик, не вміє заохочувати себе до співпереживання й співчуття, які проявляє стосовно суб'єктів професійної діяльності, то систему самооцінки він підтримує або матеріальними, або позиційними досягненнями. Альтруїстична емоційна віддача для такого досліджуваного нічого не означає, і він не має потреби в ній. Природно, що ЕВ йому просто й легко. Інша справа, коли досліджуваний із альтруїстичними цінностями. Для нього важливо допомагати й співчувати іншим. Втрату емоційності в спілкуванні він переживає як показник моральних втрат, як втрату людяності.

По-третє, слідчі СБУ – кар'єристи. Представники цієї категорії працюють до отримання бажаного результату. Прагнучи зробити кар'єру, отримати чергове звання раніше строку, зайняти вищу посаду вони працюють до зносу. Потім вони заспокоюються й відпрацьовують оптимальний режим праці та відпочинку.

Однак за умови непідтвердження тривало очікуваного справедливого ставлення до себе, свого внеску в діяльність відділу порівняно з оцінкою внеску інших, у досліджуваного може виникнути почуття несправедливості. І чим більш вираженим буде почуття несправедливості, тим вище рівень ЕВ.

Втім, й за умови втрати привабливості роботи досліджуваний менш позитивно ставиться до інших. У нього знижується лояльність до власної структури, яка з часом починає розглядатися як супротивник, і він починає дистанціюватися від структури, у якій працює. Незадоволеність роботою може бути у вигляді прогулів, відгулів, відпусток за власний рахунок, звільнення.

В-четвертих, слідчі СБУ, котрі

працюють щоденно понад 8 годин у зв'язку з „виробничою необхідністю”. Однак так звана „виробнича необхідність” не завжди наявна. Здебільшого керівник тисне на підлеглих за відсутності на те об'єктивних причин. Таких слідчих можна віднести до вимушених трудоголиків, тобто спрацьовує так званий синдром Кароши. Посилення відчуття тривоги, соціальної незахищеності, втрати роботи змушує їх працювати до зносу, не ставити під сумнів розпорядження керівника, навіть якщо це є загрозою для їх стану здоров'я (у випадку хвороби чи травми все одно виходить на роботу).

У вимушених трудоголиків відбувається порушення „правила трьох вісімок” – 8 годин сну, 8 годин праці, 8 годин відпочинку, спілкування з рідними, домашні турботи – неминуче зумовлює збій у роботі всього організму людини. І, як результат, працездатність знижується, під загрозою опиняється не лише кар'єра, а саме життя людини.

В-п'ятих, слідчі-демонстративісти, тобто слідчі, яким властиве прагнення першості у всьому, необхідність завжди бути на очах, а також високий ступінь виснаженості при виконанні непомітної, рутинної роботи. Вони зазвичай скаржаться на зайву дратівливість, гнівливість, підвищений тиск, проблеми із засипанням. До речі вони також, як і кар'єристи, досить болісно переживають несправедливу оцінку своєї діяльності та втрату задоволення від виконаної роботи.

В-шостих, слідчі-емотивісти, тобто слідчі СБУ, які від природи чутливі й вразливі, чуйні, схильні сприймати чужий біль як власний, що межує із патологією та саморуйнуванням, і все це при явній відсутності сил чинити опір будь-яким несприятливим обставинам. Найбільш уразливим виявляється той, хто не знає і не вміє власно руч справлятися з професійним стресом. А реагує на стресову ситуацію агресивно, нестримано, прагне протистояти будь-що-будь, йде на суперництво. Ми пояснюємо це тим, що необхідність швидкого оволодіння варіативними способами професійної діяльності в умовах підвищеної відповідальності та емоційні перевантаження не повною мірою відповідають рівню методологічної та психологічної підготовки фахівця. Відтак, необхідність прийняття фахівцем позиції професійного авторства та особистісної відповідальності за реалізацію загальних сенсів у професійній діяльності зумовлює суперечку із відсутністю інтересу до даної

професії, індивідуалізмом та орієнтованістю на матеріальне благополуччя [1]. Напевно, тому досліджувані зазвичай страждають на безсоння, прояви підвищеної тривожності.

Досліджувані, котрі піддані ЕВ, частіше за інших стають циніками, негативістами й песимістами (див. рис. 2).

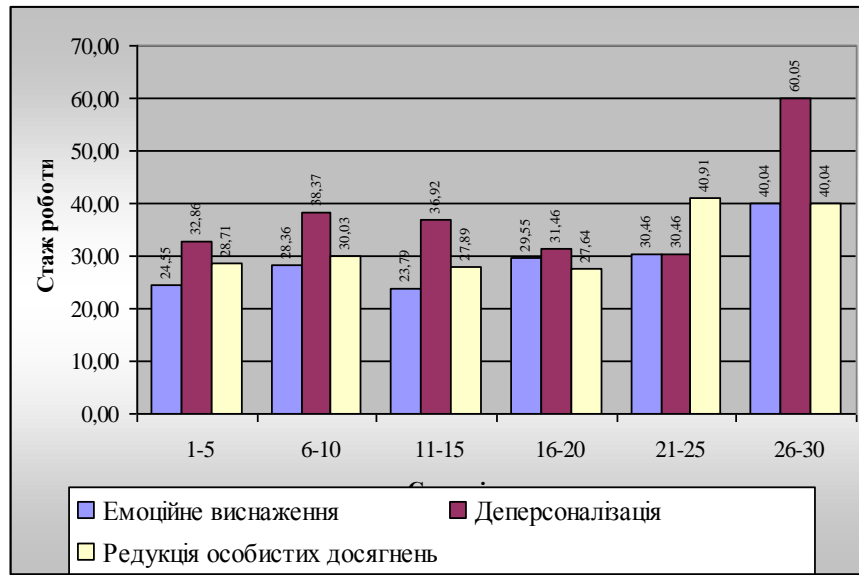


Рис. 2. Показники ЕВ залежно від стажу роботи в СБУ

На цинічне ставлення до праці й об'єктів своєї праці вказує байдужість, негуманне ставлення до іншої людини. Взаємодія й контакти з ними стають формальними, знеособленими, негативні установки спочатку мають прихований характер і проявляються у внутрішньо стримуваному роздратуванні, але згодом прориваються назовні. Найбільша ймовірність того, що це трапиться, існує у відділах із високим рівнем професійного стресу.

Висновки. До симптомів ЕВ у відділах СБУ можна віднести наступні: висока плинність кадрів, зниження зацікавленості досліджуваних у роботі, пошук „цапа відпущення”, антагоністичний груповий процес, наявність парних угруповань, режим залежності, що проявляється через гнів на керівництво й прояв безпорадності та безнадійності, розвиток критичного відношення до колег, недолік співробітництва у відділі, прогресуюче падіння ініціативи, появу почуття

незадоволеності від роботи, прояву негативізму щодо ролі або функції відділу.

Основною передумовою розвитку ЕВ у слідчих СБУ є наявність організаційних проблем (занадто велике робоче навантаження, недостатня можливість контролю ситуації, відсутність організаційної спільності, недостатня моральна й матеріальна винагорода, несправедливість, відсутність значимості виконуваної роботи).

Небезпечність появи симптомів ЕВ полягає в тому, що слідчий СБУ спочатку, як правило, не усвідомлює їх, і тому зміни, яких він зазнає, легше помітити збоку. При виникненні розчарування у слідчого СБУ в можливостях службового зростання, матеріальної забезпеченості тощо, з часом у нього розвивається ЕВ.

Перспективою подальших наукових розвідок може бути дослідження взаємозв'язку між конфліктами і розвитком ЕВ фахівців СБУ.

Література

1. Василенко А.Ю. Личностные факторы профилактики эмоционального выгорания в процессе профессиональной самоактуализации: Автореф. дис... канд. психол. наук / А.Ю. Василенко / 19.00.01 – общая психология, психология личности, история психологии. – Хабаровск, 2008. – 18 с.
2. Ващенко І.В., Леженіна Л.М. Поняття „емоційного вигорання” в психології / І.В. Ващенко, Л.М. Леженіна // Психологічні перспективи: Збірник наук. праць Волинського нац. ун-ту ім. Лесі Українки. – Луцьк: Вид-во ВНУ, 2008. – № 11. – С. 15-25.
3. Кочунас Р. Основы психологического консультирования / Р. Кочунас. – М.: Академический проект, 1999. – 240 с.
4. Леженіна Л.М. Психологічні чинники емоційного вигорання слідчих Служби безпеки України: Дис... канд. психол. н. / 19.00.06 – юридична психологія. – Харків, 2009. – 222 с.