

УДК 72.01:111.852

## КОМПОЗИЦИОННАЯ РОЛЬ АРХИТЕКТУРНО-ПРОСТРАНСТВЕННЫХ ГРАНИЦ

**Коптева Г. Л.**, доцент каф. градостроительства, канд. архит., доцент  
*Харьковский национальный университет городского хозяйства имени А. Н. Бекетова*  
Тел. 057 7073252

**Аннотация.** В статье рассматривается композиционная роль архитектурно-пространственных «границ». Выявлены принципы действия ограничивающих пространственных структур. Обоснованы морфологические и семантические качества архитектурно-пространственных границ в архитектурной среде.

**Ключевые слова** – композиция, архитектурно-пространственные «границы», художественный образ, поэтика архитектуры, морфологические и семантические качества границ, «пороговое пространство»

**Резюме.** У статті розглядається композиційна роль архітектурно-просторових «меж» в архітектурному середовищі. Робота з простором і розуміння простору як художнього феномену є найважливішою складовою поетики архітектури. Основна властивість простору – це межа. Межі – визначальний організуючий фактор простору, вони є невід'ємною частиною образу, який формується у свідомості людини. Функцією меж є тільки розмежування, в той час як її образ має безліч інтерпретацій – перегородка, зв'язка, перехід, поріг і т. д. Архітектура з'являється якраз на межі зовнішнього і внутрішнього, тому метою даного дослідження є виявлення морфологічних і семантичних якостей архітектурно-просторових меж в архітектурному середовищі.

Ключевой задачей архитектуры является организация пространства для процессов человеческой деятельности. Человек оценивает мир визуально, сопоставляя его свойства: плоскостность, объемность, глубину – и свое положение по отношению к части этого мира: внутреннее или внешнее. В первую очередь воспринимаются размеры и форма ограничения пространства. Впечатление замкнутости создается психологически за счет наблюдения ограждающих объектов. Основной признак пространства – это граница, «граница жизни и смерти, граница чести и бесчестия» [4, с. 133]. Таким образом, ощущать пространство означает иметь чувство дистанции и границы.

Исследование композиционной роли «границ» в архитектуре является актуальным, поскольку границы служат существенным организующим фактором пространства, они являются неотъемлемой частью образа, формируемого в сознании человека. Функцией границы является только разграничение, в то время как её образ имеет множество интерпретаций – перегородка, связка, переход, порог и т.д. Таким образом, граница является чем-то большим, чем просто сильный барьер, это скорее «шов», вдоль которого прочно соединяются два пространства. Следовательно, возникает проблема несоответствия функции и образа «границ» в архитектуре. **Целью** данного исследования является выявление и обоснование композиционных принципов действия ограничивающих пространственных структур в архитектуре через выявление эстетико-эмоциональных аспектов их восприятия.

Понятие «границ» рассматривали в своих работах такие теоретики архитектуры, как К. Линч, А. Гутнов, В. Глазычев, С. Шубович, Б. Успенский, О. Явейн. А. Гутнов выделяет два принципиально отличных метода организации открытого архитектурного

пространства. Первый – создание замкнутого пространства в обрамлении архитектурных сооружений, выгораживание пространства посредством расстановки сооружений, другой способ – постановка здания-монумента, создающего вокруг себя специфическое пространственное поле, границы зоны активного влияния [1, с. 280].

Так Вандомская площадь в Париже, созданная в 1699 году по проекту архитектора Жюль Ардуэн-Мансара в честь Людовика XIV, со всех сторон обрамлена сооружениями, тем самым имеет чёткие и жёсткие границы пространства. Таким способом создаётся контрастное соотношение внешнего и внутреннего, несмотря на крупные размеры площади, человек ощущает себя «внутри», в закрытом статичном пространстве.

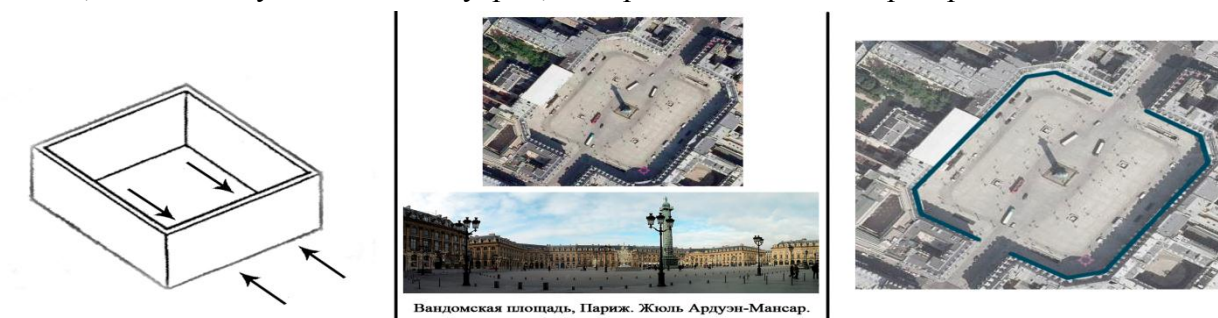


Рис. 1. Вандомская площадь в Париже (арх. Жюль Ардуэн-Мансар, 1699 г.).

Чётко ограниченные архитектурные пространства чаще всего встречаются в различных масштабах: городские площади, внутренние дворы и отдельные помещения. Четырёхстороннее ограничение часто встречается в исторических произведениях архитектуры, служит для визуального и пространственного выделения сакрального или очень значимого места, внутри которого размещается мемориальное или священное сооружение.

Площадь Согласия в Париже, спроектированная архитектором Габриэлем в 1755 г. не застроена по периметру зданиями, давая возможность любоваться красотами города, переключаясь с ними. На площади установлен луксорский обелиск Рамсеса II из египетского храма. Для визуальной организации пространства архитектору требовались зрительные акценты ровно посередине каждой стороны площади. На востоке таким акцентом стал выход из сада Тюильри, оформленный двумя конными статуями, на юге – мост через Сену (дворец на противоположном берегу появился позже), а на западе – перспектива Елисейских Полей.



Рис.2. Площадь Согласия в Париже (арх. Анж Жак Габриэль, 1755 г.).

Здесь нет чётко обозначенных границ, однако есть монумент, который определяет вокруг себя пределы этой площади. Луксорский обелиск виден с множества позиций, он является ориентиром на дальних дистанциях, но по мере приближения к нему приобретает

характер элемента, собирающего вокруг себя пространство площади, создаёт границу, которая визуальнo формируется в сознании человека.

Подобный тип границ ощущается человеком слабее всего. Такой элемент может формировать вокруг себя границы лишь в том случае, когда виден с множества позиций или контрастирует с соседствующими элементами за счёт высоты.

Кевин Линч исследуя архитектурные границы, пишет: «Плавные переходы встречаются значительно чаще, а двойственность и неопределённость играет огромную роль, обеспечивающую гибкость и свободу выбора, порождённую сложным значением... Провести разграничивающую линию означает нередко затруднить доступ», – из этого он делает вывод о «склонности людей повседневно воздвигать преграды, которые влекут за собой серьёзные социальные последствия» [2, с. 94]. К. Линч отмечает амбивалентность границы, то есть указывает, что она является не только барьером, а скорее «швом», который соединяет участки города. Также он выделяет пути, районы, узлы и ориентиры, вторичной ролью которых является вероятность быть границами чего-либо. Например, уже само приближение к какой-то особенности городского ландшафта также способно придать пути повышенное значение, в этих случаях путь играет и вторичную роль – границы. Границы районов явно играют вторичную роль: они определяют пределы района, могут усилить его опознаваемость, но не образуют его. Границы могут также усиливать тяготение районов к вычленению из целостности города во вред его упорядоченности [2, с. 55, 69].

В работе «Проблема пространственных границ» в качестве исследуемого предмета О. И. Явейн рассматривает свойство пространственной границы как архитектурного выражения соприкосновения неоднородных пространств в виде бинарных оппозиций. В соответствии с этим он выделяет «границу-отношение» и «границу-объект» как пространственные элементы, выступающие в качестве архитектурных средств организации границ между климатически, функционально и символически неоднородными пространствами. При анализе пространственных границ О. И. Явейн учитывает, с одной стороны, утилитарные функции границ, а с другой, рассматривает границы как пространства оппозиции, такие как «организованное – неорганизованное», «общественное – частное», «обслуживающее – обслуживаемое» и т. д. [5, с. 20].

При таком подходе граница в архитектуре рассматривается автором как означенная неравномерность пространства, а строение границы как структура, моделирующая ситуацию соприкосновения семантически неоднородных пространств.

Пространственная структура городской среды представляет собой «каркас», образованный уличной сетью, природным ландшафтом, архитектурными сооружениями и другими средовыми объектами и системами. Большинство городских пространств сливаются, «перетекают» друг в друга, составляя непрерывную цепь разных «полей деятельности» и впечатлений. При этом пространственные границы в городской среде либо четко не выявлены, либо вообще отсутствуют, что затрудняет ориентацию человека в пространстве. Это ставит перед проектировщиками специальные **задачи**:

а) уметь «разделить» средствами архитектуры облик соседних сливающихся вместе пространств;

б) знать приемы «соединения», гармонизации не только функциональных процессов, но и впечатлений от разных, но примыкающих друг к другу уголков города;

Б. А. Успенский в своём труде «Поэтика композиции» рассматривает проблему рамок в различных семиотических сферах и актуальность проблемы «рамок», то есть границ художественного произведения. Он отмечает, что в художественном произведении – будь то произведение литературы, живописи и т. п. – перед нами предстает некий особый мир – со своим пространством и временем, со своей системой ценностей, со своими нормами поведения, – мир, по отношению к которому человек занимает позицию по необходимости внешнюю, то есть позицию постороннего наблюдателя. Особенно

большое значение имеет проблема «рамки» в живописи. Именно «рамки» – будь то непосредственно обозначенные границы картины (в частности, ее рама) или специальные композиционные формы – организуют изображение и придают ему семиотическую значимость. Для того чтобы увидеть мир знаковым, необходимо прежде всего обозначить границы: именно границы и создают изображение. Б. А. Успенский отмечает, что если живописное произведение строится с точки зрения постороннего наблюдателя, как «вид через окно», – то функция «рамки» сводится к обозначению границ изображения. Между тем, если живописное произведение строится с точки зрения наблюдателя, находящегося внутри изображаемого пространства, то «рамки» выполняют еще и другую не менее важную функцию: обозначить переход от внешней точки зрения к точке зрения внутренней, и наоборот. Рамки картины по необходимости принадлежат именно пространству внешнего зрителя (то есть зрителя, смотрящего на картину и занимающего внешнюю по отношению к изображению позицию) – а не воображаемому трехмерному пространству, изображенному на картине. Когда человек мысленно входит в это воображаемое пространство, он забывает о рамках. Так же, как забывает о стене, на которой висит картина. Рамки отмечают рубеж между внешним (по отношению к картине) миром и внутренним миром картины [3, с. 181–187].

Как отмечает Б. А. Успенский, в эпоху Возрождения общее изображаемое пространство нередко строится в виде изображения нескольких микропространств. Каждое такое микропространство, будучи построено по закономерностям прямой перспективы, имеет самостоятельную перспективную организацию (то есть свою особую линию горизонта). При этом пространство на заднем плане бывает окаймлено в виде дверного проема или оконной рамы и т. п. – то есть имеет свои специальные «рамки» – границы. Таких последовательно изображенных пространственных слоев (каждый из которых имеет особые рамки и особую перспективную позицию) может быть и несколько в картине [3, с. 200–201].

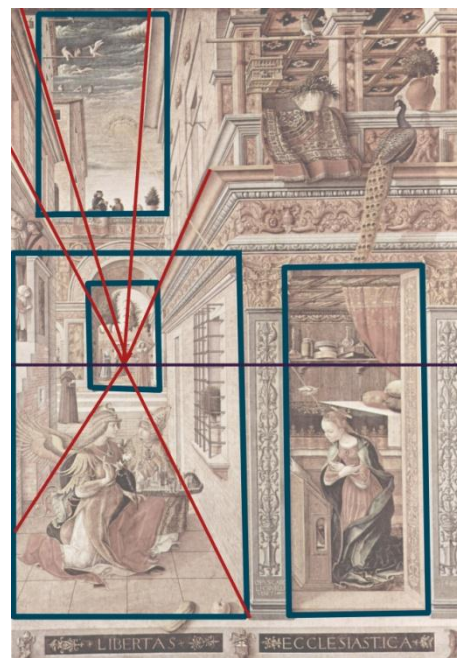


Рис. 3. Карло Кривелли. Благовещение с Эмидием в Асколи Пичено, 1486 г.

Б. А. Успенский отмечает, что границы позволяют выделить произведение искусства из обыденности; ликвидация границ делает произведение искусства доступнее, но и ведет к снижению его образа. «Для того чтобы увидеть мир знаковым, необходимо прежде всего обозначить границы, именно границы и создают изображение» [3, с. 181].



Любая вещь выделяется среди других как пространственно (количественно), так и качественно. Выделение вещи из остального мира – это ее отличие от всего другого, которое определяется количественной и качественной границей вещи. Можно сказать, что поиски смысла вещей связаны с разграничением. Понятие «граница» достаточно часто связывается с понятием «предел», и часто первое определяется через второе и наоборот. Но между ними существует и ряд отличий, которые предполагают их употребление в своем собственном специфическом значении и отнесение этих понятий к различным разделам философского знания.

И. Кант и Г.В. Ф. Гегель отмечали, что граница сама является некоторым отдельным пространством. Это пространства особого рода – они всегда определяются не сами по себе, а другими пространствами – это переход из одного пространства в другое. Таким образом, граница сама по себе имеет самостоятельное значение: это особое пространство, имеющее как общие топологические характеристики, так и специфические, обусловленные уникальностью (каждое такое пространство особенно).

К более сложной разновидности границ можно отнести пороговое пространство. «Пороговое пространство» это граничное пространство между двумя пространствами-оппозициями (внутренним и внешним, крупно- и мелкомасштабным, пространствами разных структурных уровней и др.). В семантическом плане – носитель метафоры драматического столкновения жизни и смерти. «Пороговое пространство» является принадлежностью пути (маршрута) движения (структуры движения), зафиксированного в архитектурно-пространственной структуре объекта. «Пороговые пространства» делят путь следования на фрагменты, отчленивая их как качественно различные. Качественное различие отрезков пути между «пороговыми пространствами» определяется их отношением к цели пути (дальше – ближе, цель не видна – цель видна и др.). Задача «порогового пространства» – фиксация перехода из одного пространства в пространство другого качества. Переход может осуществляться одним скачком или через поэтапное многоразовое преодоление «пороговых пространств». Это пространство, сжатое ограничениями и затененное, воспринимаемое как преграда. Вариантами могут быть ситуации наличия ограничения некой объемной формой, изменение пути движения по горизонтали или по вертикали (поворот, подъем, спуск).

Границы служат организующим фактором пространства. Непрерывность границы или поверхности, близость частей между собой, повторность ритмических интервалов, сходство, однородность или гармоническая упорядоченность – эти качества облегчают восприятие сложного пространства. Границами могут выступать: городская застройка, линейный парк, бульвар, ограда, перепады рельефа, границы сред, малые архитектурные формы – эти элементы способствуют «считыванию» характера границ человеком подсознательно и идентифицированию пространства на интуитивном уровне.

#### **Выводы.**

Таким образом, граница сама по себе имеет самостоятельное значение: это особое пространство, имеющее как общие топологические характеристики, так и специфические, обусловленные уникальностью (каждое такое пространство особенно).

Архитектурно-пространственные границы обладают следующим морфологическими качествами:

- выделение пространства чётким ограничением (стенами, жёсткими границами);
- размытие границы при отсутствии жёсткого ограничения с какой-либо стороны благодаря характеру проёмов в ограничивающих структурах либо при помощи пунктирной постановки элементов архитектуры;
- отсутствие явной границы, которая ощущается благодаря постановке здания-монумента, доминанты, ориентира пространства, создающего так называемую зону влияния;

- граница, сама являющаяся пространством, – пороговое пространство, которое объединяет два разнокачественных пространства, а также пространства разного уровня. Архитектурно-пространственные границы обладают семантическими качествами:
- смысловая граница. Функцией границы является только разграничение, в то время как её образ имеет множество интерпретаций – барьер, перегородка, связка, переход, порог и т. д.;
- психологическая граница. Границы воспринимаются человеком, в зависимости от их качеств – характер пространства влияет на поведение и ощущение находящегося в нем человека. В пространстве с чёткими или замкнутыми границами, не имея визуальной связи с внешней средой, человек ощущает себя внутри, в рамках определённого границами пространства. При отсутствии чётко обозначенных границ (наличии проёмов в ограничивающих составляющих либо «пунктирной» постановке таких элементов) человек может ощущать визуальную связь с внешним миром;
- граница, обладающая качествами «порогового пространства». Путь, на котором сосредоточились «пороговые пространства» как цепь акцентов, является мощным художественным средством выражения в архитектурной композиции. Архитектурно-художественный образ, возникающий за счет сочетания впечатлений от движения, формируется под воздействием наложения множества картин или «кадров», образованных акцентами – «порогами» и паузами – разрешениями;
- амбивалентность границы. Такой тип границ позволяет выявить разнокачественные пространства. Помимо основных «физических» границ на восприятие образа места влияют границы, подчёркивающие семантическую неоднородность пространств, выраженные оппозициями, например: «верх – низ», «упорядоченное – неупорядоченное», «центр – периферия».

Таким образом, «границы» служат не только значительным организующим фактором пространства, они также являются неотъемлемой частью образа, создаваемого в сознании человека, что влияет на оценку комфортности того или иного пространства. Границы могут считываться человеком подсознательно и идентифицировать пространство на интуитивном уровне.

#### ЛИТЕРАТУРА

1. Гутнов А. Э. Мир архитектуры: Язык архитектуры [Текст] / А. Э. Гутнов. – М.: Мол. гвардия, 1985. – 351 с.
2. Линч К. Образ города [Текст] / К. Линч. – М.: Стройиздат, 1982. – 328 с. – Перевод изд.: The Image of the City / Kevin Lynch. – The M. I. T. Press.
3. Успенский Б. А. Поэтика композиции [Текст] / Б. А. Успенский. – М.: Искусство, 1970. – 225 с.
4. Шубович С. А. Мифопоэтический феномен архитектурной среды [Текст] / С. А. Шубович. – Х.: ХНАГХ, 2012. – 177с.
5. Явейн О. И. Проблема пространственных границ в архитектуре [Текст]: автореф. дис. канд. архит.: 18.00.01 / Явейн Олег Игоревич; Моск. архитектур. ин-т – М., 1982. – 20 с.